

Kt LI-3
65 VI
Kt 19

RĪGAS PLĀNS

ar Rīgas vēsturi, valdības iestāžu,
ievērojamako vietu un pilnīgu ielu
sarakstiem.

III. Papildinātais izdevums.



1326-1

Kartografiskās iestādes
„A. Ošiņš un P. Mantnieks“ III. izd.

Rīgā, Dzirnavu ielā № 119.

Rūdolfā Vitola

— ŪTRUPES NAMS. —

Piēdāvā uz nomaksu

visdažādākas mēbeles

ka: drēbju skapjus, kumodes ar tualetem,
rakstamgaldus, mazgājamās galdus, ēdamās
galdus, krēslus, trauku bufetes, trimo spo-
guļus, turku dīvanus, kušetes u. t. t.

ka arī drēbes,

mēteļus, uzvalkus bikses u. t. t.

Ūtrupe notiek katru ceturtdienu no
plkst. 1 dienā.

Kr. Barona ielā 16.

- I. Nodaļa Kr. Barona ielā 16. Tālr. 12-67.
- II. » Matisa ielā № 83. » 64-13.
- III. » » » 85.

Pieprasiet visos grāmatu veikalos
Kartogrāfiskas iestādes

A. Ošiņš un P. Mantnieks

Dzirnavu ielā 119.

Tālr. 57-40.

Sekošus izdevumus :

	Cena	Ls.
1. Latvijas ceļu karte. Mērogs 1:420000.	3.—	
2. Latvijas fizikāla karte. Mērogs.	1:800000.	0.50
3. Jaunā Eiropas karte. Mērogs	1:8500000.	0.60
4. Vadonis pa Rīgu.	.	0.40
5. Vadonis pa Jelgavu	.	0.50
6. Vadonis pa Liepāju	.	0.50
7. Vadonis pa Vidzemes Šveici	.	0.60
8. Vadonis pa Rīgas Jūrmalu	.	0.50

Latvijas un citu valstu kartes dažādos
mērogos.

Eiropa, Azija, Afrika, Austrālija un
Amerika.

Atkalpārdevējiem rabats.

Sportisti un turisti!
Lasat grāmatu
“SPORTA HIGIENA,”

Dabujama pie A/S. Valters nn Rapa,
maksā Ls.—50.

I. šķiras kaŗa un civilu
kungu apgērbu darbnīca

G. Liebesmann

Rīgā, Brīvības (Aleksandra) un Raiņa
bulvara stūrī 11. Dibināta 1872.

Telef. 49-72

МАСТЕРСКАЯ ВОЕННОЙ И ГРАЖДАН-
СКОЙ ОДЕЖДЫ

Г. ЛИБЕСМАНЪ

Рига, уголъ улицы Свободы (Александров-
ской) и Райнисъ бульв. №11. Основ. 1872.

Телеф. 49-72.

RĪGAS PLĀNS

ar Rīgas vēsturi, valdības iestāžu,
ievērojamako vietu un pilnīgu ielu
sarakstiem.

III. Papildinātais izdevums.

L. V. B.
Inv. 220073
3

Krāsu fabrika
Ed. Rozits.

Noliktava Rīgā,
Lāčpleša ielā 52-54.

Leta Grāmatas. Rakstām-

lietas. Izdevniecība.
Macības līdzekļi. Zi-
mēšanas piederumi.
Laikrakstu aģentura.
Slud. pieņemšana

Rīgā, Kr. Barona ielā 4, tālrunis
6—83.

Letas veikalā visizdevīgāki iepirkt
visas rakstāmlietas, mācības līdzekļus,
zīmēšanas piederumus un pastkartes,
tāpēc ka izvēle ir ļoti liela, cenas mē-
renas un prece pirmā labuma

Letas veikalā var dabūt visas latvju
grāmatas, tikpat tagad kā priekškaŗa
iznākušās. Izraksta visas VACU,
KRIEVU, ANĢĻU un FRANĢU
grāmatas.

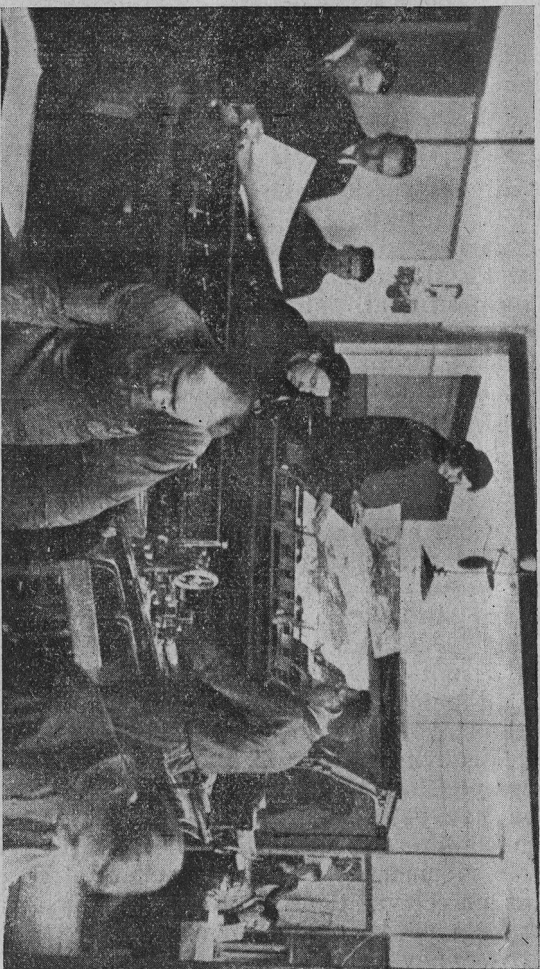
Lūdzam pārliecināties! Pieprasiet
katalogus un cenu rādītājus.

Vai tu pazīsti savu dzimteni !

Cilvēks var apmeklēt vidus un augstskolas; var skaitīties gudrs un inteligents, — viņš tomēr nebūs pilnīgi izglītots, ja nepazīs savu dzimteni; nezinašs ne ko par tās skaistumu un dabas bagatībām. Tāds cilvēks nespēs būt arī patriots un karsti mīlēt savu tēviju, jo nevar mīlēt ko nepazīst ! —

Vakar-Eiropas valstīs, lielu un mazu pilsētu pietātnēs, katru sestdienas pēcpusdienu, pēc nobeigta nedēļas darba salasās neskaitamas turistu grupas, lai izmantotu svētdienas atpūtu, apbraukājot un apstaigājot savas dzimtenes krāšņākās un ievērojamākās vietas. Diemžēl, pie mums vēl no visa tā nav ne vēsts. Atskaitot skolu ekskursantus un vienu otru literātu, — laudis labāk nodauzās pa kailām ielām, nosēž krodziņā, vai pie karšu galda, ne kā pavada vaļas brīžus svaigā gaisā, smeloties spēkus un jaunus ierosinājumus. Ne tikai tas ! Dažslabs pilsonis nodzīvojis Rīgā vai citā pilsētā desmit un vairāk gadus, bet nav turējis par vajadzīgu paaugstināties par savas pilsētas vēsturi, ģeogrāfisko stāvokli; nav ne reizi bijis muzejos, izstādēs, bibliotekās; viņš pat nezina, vai tādas lietas un vietas attiecīgā pilsētā ir un kā viņas atrodamas. Tāda vienaldzība nav ne ar ko attaisnojama. Mums pašiem katram jāinteresējas un jācenšas ieinteresēt arī citus.

Ne vienmēr un ne visur iespējams atrast padomdevējus un ceļavaditājus. Tadēļ jāķeras pie grāmatām, pie drukāta vārda, pie plāniem, kartēm, zīmējumiem. Tagad vairs nav jāšūdzās par tādu trūkumu. Kā sevišķi vērtīgi un ieteicami izdevumi atzīmējami, starp citiem : „Vadonis pa Vidzemes Šveici“. Plašs apraksts; pamatīgi izstrādāts plāns par Siguldu, Krimuldu,



Katogrāfiskā iestāde A. Ošiņš un P. Mantnieks.

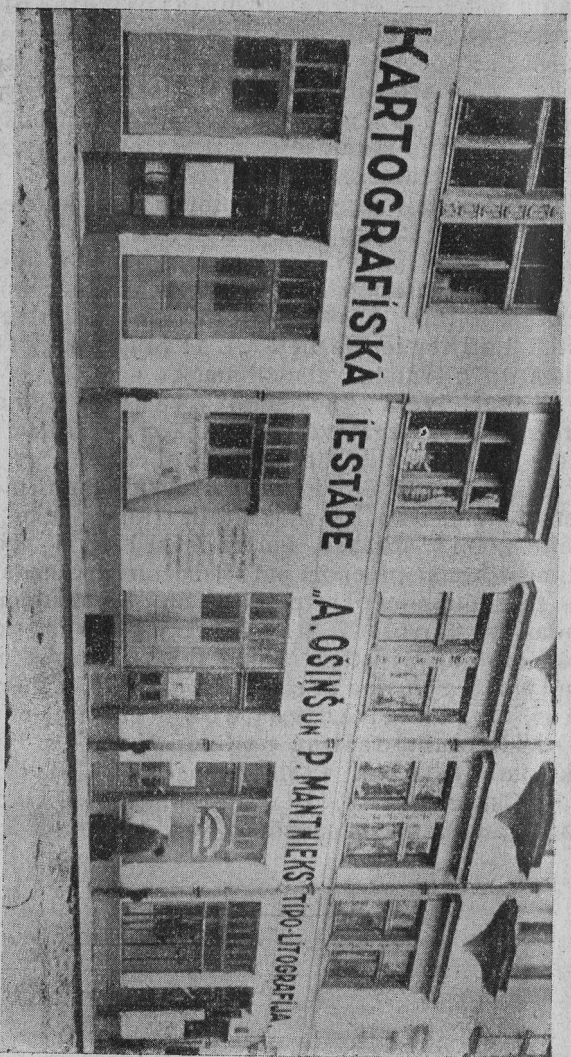
Turaidu u. t. t. — „Rīgas jūrmalas pilsētas plāns“, ar izsmelošu aprakstu; noderīgs katram interesantam. — „Rīgas plāns“, kuŗam pievienots vēsturisks apraksts un svarīgāko vietu norādījums. — „Jelgavas plāns“ un „Liepajas plāns“, krāsās izstrādāti, ar aprakstiem un paskaidrojumiem. Katram nezinātājam viegli orientēties. — „Latvijas karte“ dažādos lielumos un mērogos, skatoties pēc katrreizējās vajadzības. — „Latvijas fizikālā karte“, plaša un interesanta; ar visiem zemes ceļiem un apdzīvotām vietām; apzīmēti arī citi nepieciešamie sikumi. Noderīga katram, kas vēlās tuvāki iepazīties ar savu valsti. Ļoti ieteicama lielā „Latvijas karte“ — skolām un privatām vajadzībām.

Tāpat vērā ņemama „Jaunā Eiropas karte“, kuŗa izgatavota saskaņā ar Versaļas miera līgumu un jaunnodibināto valstu robežām.

Visu augšminēto izdevumu cena samērā nīcīga. Izņemot lielo, sīko Latvijas karti, (kuŗas cena 3 Ls) pārējie plāni, apraksti, kartes maksā tikai nedaudz santimus, kādēļ pieejami pat vismazturīgākiem ļaudīm.

Bez augšminētiem plāniem un aprakstiem vēl atrodas sagatavošanā pasaules atlases, skolām, iestādēm un privatām vajadzībām: atsevišķu pasaules daļu kartes; Latvijas kurortu plāni, apraksti un vadoni.

Izdošanas dārbuŗ uzņēmusies kartografskā iestāde «A. OŠINŠ un P. MANTNIEKS», Rīgā, Dzirnau ielā 119. Telefons 57-40., kur dabujami vairumā un mazumā arī visi minētie izdevumi.



Kartografiskā iestāde A. Ošiņš un P. Mantnieks Rīgā, Dzirnavu ielā 119. Tālr. 57-40.

Rīga.

Par Rīgu un viņas vēsturi varētu sarakstīt biezas grāmatas. Telpu trūkuma dēļ, šē pakavēsimies tikai pie galveniem notikumiem.

Neraugoties uz to, ka Rīga ir Latvijas galvaspilsēta, vairums viņas iedzīvotāju, (nemaz nerunājot par lauceniekiem,) ļoti vāji informēti par Rīgu. Tādēļ mūsu uzdevums, — ne tik daudz sniegt izsmelšu aprakstu, kā ieinteresēt plašākas tautas aprindas.

Rīga ir visvecākā pilsēta Latvijā. Diemžēl, viņu nav dibinājuši mūsu senči, bet gan sveši ienācēji. Apmeklēdami Baltijas jūras austrumu piekrasti, vācu tirgotāji atrada, ka Daugavas grīvā ļoti izdevīga preču apmaiņa ar vietējiem iedzīvotājiem. Tirgotājiem sekoja mūki-misinoari. Lai misionari varētu drošāki rīkoties, viņus pabalstīja krustakarotāji. Viens no pirmajiem ievērojamākiem krustakarotāja vadoniem bija bīskaps Alberts. Viņš izmeklēja izdevīgu vietu atbalsta celtnes radīšanai un 1201. gadā dibināja pilsētu, nosaukdamas viņu par Rīgu. Lai iemantotu vietējo iedzīvotāju libiešu uzticību, Alberts centās dažādi atlīdzināt aizņemtā zemes gabala vērtību. Redzēdams, ka apkārtnējie zvejnieki nav nemaz naidīgi noskaņoti pret ienācējiem, veiklais un tālredzīgais bīskaps pašā sākumā necēla ap Rīgu nekādu apcietinājumu. Tikai pēc pirmajām sadursmēm ar leišiem un kuršiem, radās taisnības iemesls pārvērst jauno pilsētu par stipru cietoksni, bieziem vaļņiem, augstiem torņiem, neradot nekādas sevišķas aizdomas pie tuvākiem mierīgiem iedzīvotājiem-libiešiem un latgaļiem. Sākumā Rīga bija tikai nīcīgs miestīņš, sastāvošs no nedaudz koka dzīvojamām ēkām, bīskapa mitekļa, nelielas koka

baznīciņas un preču noliktavām. Bet kad pāris reizes gandrīz visa pilsētiņa bija kritusi ugunsgrēkam par laupījumu,niecīgo koka ēku vietā sāka pacelties staltas div un vairākstāvu mūra mājas, augstiem dakstiņu jumtiem, pēc Vācijas pilsētu parauga. Rīgas ģeografiskais stāvoklis bija ļoti izdevīgs, jo šie krustojās austrumu un rietumu tirdzniecības ceļi. Bet jaundibinātai pilsētai radās nopietns konkurents — Zemgales osta Mintava. To vajadzēja dabūt pie malas. Reala spēka bīskapam Albertam vēl nepietika. Vajadzēja viltus. Tādēļ viņš izlūdzās no Romas pāvesta svētību jaunājai pilsētai, līdz ar privilēģiju, ka visi tirdzniecības kuģi, kuņģi līdz šim apmeklēja Baltijas jūras austrumu piekrastes ostas, turpmāk drīkst iebraukt vairs tikai Rīgā. Pārējiem draudēja bārgs sods, ieskaitot pat visas mantības konfiskāciju. Ja ņemam vērā toreizējo neaprobēzoto pāvesta iespaidu un varu, mums kļūst saprotama ātrā Rīgas uzplaukšana, bet Zemgales ziedošās ostas iznīkšana.

Ari citādā ziņā Alberts centās padarīt Rīgas apmeklēšanu tikamu un izdevīgu. Bieži viņš sarīkoja dzīres un izpriecas iebraukušajiem kuģeniekiem. Tjiem, kuņģi visbiežāk apmeklēja Rīgas ostu, izmaksāja pat premijas. Iedzīvotāji, protams, bija tikai vācieši, holandieši, zviedri, dāņi. Vietējos iedzīvotājus ielaida pilsēta vienīgi preces iepirkt vai pārdot. Velāk gan sāka pieņemt libiešus un latviešus par apkalpotājiem, kuģulādētājiem, ielu tīrītājiem un citu smagāku, netīrāku darbu darītājiem. Bet šo ienācēju skaits līdz 15. gadusimtenim ir bijis vienmēr ļoti nēcīgs,

Pilsētai pieaugot, iedzīvotājiem vairojoties, radās vajadzība pēc zināmas likumīgas iekārtas. Daudz nedomādams, bīskaps Alberts ieveda Rīgā, pastāvošos Vācijas pilsētu noteikumus. Par galveno atbildīgo personu un faktisko pilsētas pārvaldnieku iecēla tā saucamo fogtu, kuņģa rokās atradās i administratīvā (prefekts, policijmeistars), i saimnieciskā (pilsētas galva) vara. Par padomdevējiem viņam iecēla pil-

sētas valdes vīrus (rātmaņus). Ilgi gan šāda iekārta nepastāvēja, jo pilsoņi sāka kurnēt par fogtu patvarībām un rātmaņu nelikumībām. Sekoja jauni noteikumi, un jau ap 1220. gadu redzam vairs neieceltus pilsētas amatvīrus, bet gan pašu iedzīvotāju vēlētus. Ar maz izņēmumiem šī iekārta ir pastāvējusi visus pagājušos septiņus gadu simteņus. Vienīgi fogta vara tika sadalīta, kā jau iepriekš norādīts. Iedzīvotāji vairojās gan dabīga pieauguma ceļā, gan ieplūstot arvien jauniem ieceļotājiem no Vācijas lielākām pilsētām.

Rīgas pilsoņi sastāvēja galvenā kārtā no tirgotājiem, amaniekiem, mūkiem, bruņiniekiem-bīskapa miesassargiem un krustakarotājiem. Pēdējie gan bija ļoti nepastāvīgs elements, jo nemitīgi mainījās, t. i. nāca klāt un brauca projām. Vispār, uz krustakarotājiem nekad nevarēja daudz palauties: visi viņi bija vai nu straujas sajūsmas cilvēki, entuziasti, vai vienkārši piedzīvojumu meklētāji. Tādēļ bīskaps Alberts bija spiests nodibināt sev pastāvīgu karaspēku, padotu zināmiem, stingriem noteikumiem un saistītu savā starpā ar dzelžainu disciplīnu. Tā radās Zobenbrāļu ordenis 1202. gadā. Ar ordeņa bruņinieku palīdzību iesākās zemes iekarošanas darbs, kam sekoja latvju tautas politiskās un saimnieciskās neatkarības pazaudēšana uz ilgiem gadu simteņiem.

Jau pirmajos gadudesmitos Rīga pārdzīvo dažādas briesmas. Viņu sāk apdraudēt leiši, kurši un zemgaļi. Sevišķi nikns bija kuršu lielais uzbrukums 1210. gadā. Rīga izglābās tikai pateicoties uzbrucēju nevienprātībai. Vispār tā bija bīskapa Alberta laime un vietējo iedzīvotāju nelaime, ka pēdējie gandrīz nekad nespēja pietiekoši apvienoties, lai vāciešus padzītu no zemes.

Reizē tirdzniecības pilsēta un reizē cietoksnis, Rīga savā laikā nospēlējusi liktenīgu lomu mūsu senču dzīvē. Rīgā saplūda no visām malām lepnie bruņinieki ar saviem karakalpiem. Še atrada patvērumu

piedzīvojumu meklētāji mūki, kuŗi nodevās iedzimto kristīšanai un Alberta ideju propogandēšanai. Aiz Rīgas mūriem paglābās sakautie vācu karapulki, kamēr viņiem pienāca palīgspēki. No Rīgas izgāja simtām bruņotas ekspedīcijas pret igauņiem, krieviem, leišiem, sāmsaliešiem, kuršiem, sēļiem, zemgaļiem.

Pirmajos gadu simteņos Rīga nebūt nebij tik plaša, kā mēs tagad redzam Iekšrīgu. Pilsēta aizņēma samērā nelielu zemes gabalu starp Daugavu un viņas attaku, apmēram sākot no tagadējās Kārļa ielas līdz Marstaļu ielai, pēdējo ieskaitot. Marstaļu ielas vietā atradās tā sauktā Marstaļu muižiņa — pirmo ordeņa mestru dzīvesvieta. Šo muižiņu vienreiz pat ieņēma Zemgales virsaitis Nameitis, sagādādamas rīdzeniekiem lielas izbailes. Pilsētas dienvidus gals sniedzās līdz Daugavai, apmērām starp tagadējiem dzelzs un pontona tiltiem, bet ziemeļu gals atdūrās Daugavas labās puses attekā, kuŗu kronikas dēvē par Rīges upi. Rīges resp. Rīdziņas upes pēdas ilgajos gadu simteņos sajukušas; atlicies tikai pa daļai mākslīgi radītais pilsētas kanāls, kuŗu tomēr var uzskatīt par senās Rīgas ostas vietu. Pilsētas pieaugšana norisinājās pakāpeniski, ņemot virzienu no austrumiem uz rietumiem, kā to varam novērot arī vecās gravūrās-plānos.

Lai iemantotu rīdzinieku labvēlību, Alberts un arī vēlākie bīskapi neskopojās ar dažādu privilēģiju un pat zemesgabalu dāvāšanu. Rīgas pilsēta kļuva par plašu latifundiju īpašnieci. Vēl tagad Rīgai pieder prāvi zemesgabali nevien Rīgas tuvākā apkārtnē, bet arī Valmieras apriņķī (pie Limbažiem). Tādēļ ar maz izņēmumiem Rīgas pilsēta vienmēr pabalstījusi bīskapu varu, it īpaši ordeņa un bīskapa savstarpejās cīņās, sākot ar četrpadsmito gadusimteni. Kad Livonijā nodibināja virsbīskapa posteni, Rīga kļuva par virsbīskapa rezidenci (1253. g.)

Kamēr ordenis iekaroja apkārtējos apgabalus, vezdams nesaudzīgas cīņas ar zemgaļiem, kuršiem un

leišiem, Rīgas tirgotāji un amatnieki pa aizmuguri taisīja labus veikalus, iedzīvodamies naudā un mantā. Ordeņa saimniecības nikuļoja, deva maz ienākumu, turpreti pilsētai piederēja labi apkoptas druvas un neskaitāmi mājlopu bari. Rīdzinieki ģērbās zīdā un samtā; ēda labus ēdienus, dzēra dārgus vīnus. Trīspadsmitā gadusimteņa beigās (1282. g.) Rīga jau sajūtās tik liela un stipra, ka negribēja vairs daudz rēķināties ne ar virsbīskapu, nedz ar ordeni. Lai kļūtu savā ziņā pilnīgi neatkarīga, Rīga iestājās Hanzas sabiedrībā. Atklājās plaši ārzemju tirgi: izvedumi un ievedumi caur Rīgas ostu dubultojās. Pilsēta nodibināja savu karaspēku un noslēdza vairākus militārus līgumus ar citām Baltijas jūras piekrastu pilsētām. Visi zemes valdnieki gribot-negribot bija spiesti rēķināties ar vareno Rīgu. —

Cetrpadsmitā gadusimteņa sākumā iesākās nopietnas nesaskaņas starp Livonijas ordeni un Rīgas pilsētas valdi, pie kam rīdzinieku pusē aizklāti nostājās virsbīskaps. Kad nelīdzēja laicīgā vara, ņēma palīgā baznīcas lāstus. Aicināja palīgā pat nesenajos kopīgos ienaidniekus — leišus, kuři ne tik daudz kaŗoja, kā dedzināja un laupīja.

Lai paralizētu Rīgas tirdzniecību, ordenis ieņēma Daugavgrīvas apcietinājumus un lika visādus šķēršļus ceļā iebraucējiem un izbraucējiem tirgotājiem. Ordeņa mestrs bija tik tālu sapiktojies, ka pavēlēja aizbērt Daugavas ieteku jūrā. Pagatavoja attiecīgas kastes, kuŗas piepildīja akmeņiem un nogremdēja kuŗu ceļā. Daži vēsturnieki apgalvo, ka no tās reizes Daugavas grīva tiešām sākusi aizsērēt, līdz beidzot ceļojošās smiltis viņu aizbērušas pavisam. Tā radusies «aklā» jeb Vecā Daugava, no Milgrāvja līdz Vecākiem, un Mangalsala faktiski pārvērtusies par pussalu, bet Daugavas atteka pie Bolderajas ar laiku izskalota un pārvērtusies par upes galveno gultni, —

Pirmās lielākās cīņas beidzās 1330. gadā, ar ordeņa uzvaru. Lai varētu noturēt izlutinātos rīdzinie-

kus padevībā, ordenis tanī pašā gadā uzsāka Rīgas pils celšanas darbus. Pili uzcēla starp Daugavu un Rīdziņupes ieteku, tas ir — tanī pašā vietā, kur tagad atrodas Rīgas pils. Viņu lieliski nocietināja; vēlākos gadusimtenos uzstādīja arī lielgabalus. Pils vieta bija izmeklēta ar zināmu nolūku — ārpus pilsētas, jo toreiz pilsētas vaļņi sniedzās apmēram tikai līdz tagadējam Pētera baznīcas rajonam. Pili noietināja stipru garnizonu. Bruņinieku uzdevums bija raudzīties, lai rīdzinieki nesāktu atkal uzstāties pret ordeni; bez tam viņiem vajadzēja kontrolēt katru Daugavā iebraukušo kuģi, ņemot noteiktas nodevas. Tādā ceļā patukšajā ordeņa kasē ieplūda daudz naudas, tā kā drīz pēc tam varēja atpirkt no Danijas visu tagadējo Ziemeļigauniju, kopā ar stalto, stipro Rēveles pili. Minētais apstāklis tomēr apklusināja ķildas tikai uz zināmu laiku. Jau ap 1366. gadu Rīga atguva dažas zaudētas privilēģijas. Ar retiem izņēmumiem, cīņas turpinājās gandrīz līdz ordeņa likvidēšanai. 1484. gadā rīdzinieki, būdami stipri nemierā ar ordeņa pārāk kundzisko uzstāšanos pret pilsētas valdi, nolēma darīt līdzšinējai atkarībai galu. Sanāca pilsētas gvardi; pieteicās arī daudzi brīvprātīgie un algotie karakalpi. Uzbrukums pilij bija tik negaidīts, ka ordeņa bruņinieki pēc sīvas cīņas bija spiesti padoties. Pili nopostīja un ordenis savu rezidenci aizvāca uz Cēsīm. Rīga gaviļēja uzvāras priekā. Aizturētā tirdzniecība pāris gados atkal atjaunojās. Prieki nevilcās ilgi.

1494. gadā ordenis rīkoja jaunu karagājienu pret Rīgu. Šoreiz ordeņa priekšgalā stāvēja ievērojamais mestrs Pletenbergs. Viņš bija ne tikai drošsirdīgs karavīrs, bet arī izmanīgs diplomats. Savā pusē viņš bija piedabūjis neseno rīdzinieku sabiedroto — Rīgas virsbīskapu. Abi naidīgie karapulki sastapās Balt ezeru rajonā. Rīdziniekus sakāva un piespieda bēgt atpakaļ uz Rīgu. Noslēdza mieru. Noteikumi bija ļoti smagi. Nopostītā pils bija jāatjauno pirmatnējā

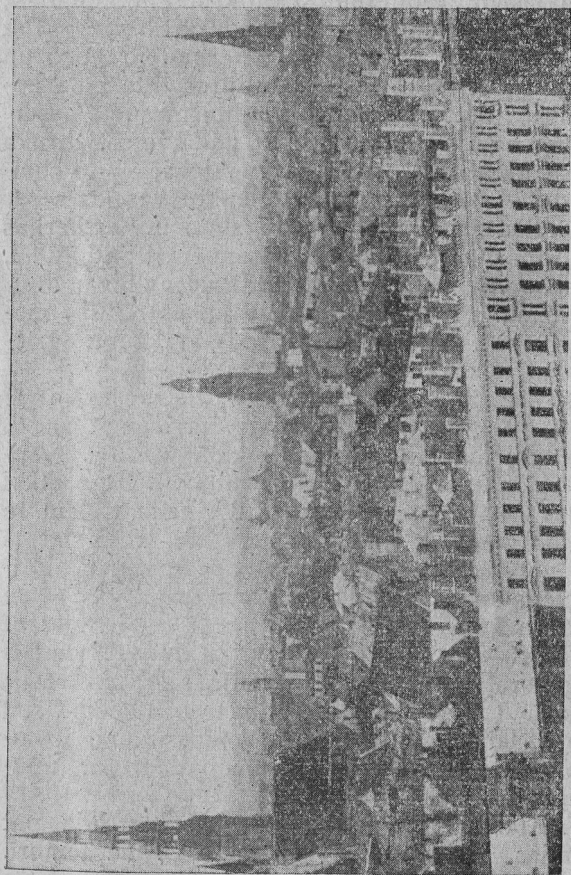
veidā; visi nodarītie zaudējumi divkārtīgi jāatlīdzina. —

Drīz pēc tam Rīga nospēlēja ievērojamu lomu baznīcas reformas vēsturē. Tiklīdz Vācijā luteranisms sāka laist dziļākas saknes, jaunās vēsmas aizķēra arī Rīgu. Viens pēc otra šie sāka ierasties protestantisma sprediķotāji — Knepkens, Tegetmeijers un citi. Ordeņa virsmestrs tūlīt aptvēra radušos situāciju. Redzēdams protestantu lielos panākumus; saprazdams, ka jaunā strāva sāk graust katolicisma pamatus, Pletenbergs nolēma izmantot radušos luteranismu savā labā, lai galīgi satriektu Rīgas virsbīskapa varu. Uz laiku mestrs pat aizmirs, ka viņš pats ir katolis; ka ordenis tikai tādēļ dibināts, lai vairotu un stiprinātu Romas pāvesta varu. Vēl vairāk, iededzies savos patīgos nolūkos, Pletenbergs negribēja, vai nespēja aptvert, ka iznīcinot katolicismu, agri vai vēlu jāiznīkst arī pašam ordenim. Dažas zīmes rāda, ka Pletenbergs tiešām gribējis ordeni likvidēt, lai pārvērstos par laicīgu valdnieku. —

1558. gadā sākās Livonijas karš. Jānis Bārgais raidīja vienu kara pulku pēc otra uz Livoniju. Ordeņa bruņinieki bija pārvērtušies par mierīgiem muižniekiem-pilskungiem; kara māksla viņiem bija sveša. Tādēļ ordeņa karaspēks cieta vienu neveiksmi pēc otras. Kara briesmas gan tieši neaizķēra pilsētu, bet iespaidu atstāja ļoti lielu: apsīka amatniecība; apstājās tirdzniecība ar austrumu apgabaliem; pieauga dārdzība; sāka plosīties dažādas epidēmiskas slimības. 1561. gadā, kad sākās Livonijas ordeņa valsts dalīšana, kad ziemeļu apgabalus paņēma Zviedrija; austrumos nostiprinājās krievi; Vidzeme un Latgale nāca poļu rokās, bet Kurzeme izvērtās par pusneatkarīgu hercoga valstiņu, zem Polijas protektorata, Rīgas pilsēta kļuva par brīvvalsti. Šādu privilēģētu stāvokli izbeidza Polijas karalis Stefans Batorijs. Atgrieždamies no Pleskavas ielenkšanas, viņš lika sarīkot triumfveidīgu iejāšanu Rīgā. Pilsētas valde

turēja par prātīgāku neuzsākt karu ar vareno, toreizējās Lielās Polijas valdnieku, bet cerēja vairāk mantot, noslēdzot gudru līgumu. Batorijs noslēdza līgumu, pamezdam Rīgai gandrīz visas līdzšinejās privilēģijas. Tikai pāris gadus vēlāk poļi sāka rādīt savu varu, pavēlējami ievest jaunā stila kalendaru; radās vēl citi saimnieciska rakstura blakusapstākļi, un 1584. gadā izcēlās plaši nemieri, kuri vēsturē pazīstami zem nosaukuma: „kalendaru nemieri”. Patiesībā, šie nebija tikai divas pretējās puses, bet veselas trīs: poļu valdība, pilsētas valde un tā sauktā tautas grupa, kura nebija mierā ne ar līdzšinējo pilsētas valdi, nedz poļu valdību. Nemieri turpinājās vairākus gadus un izbeidzās ar to, ka dažus pilsētas pārvaldes locekļus notiesāja uz nāvi un nāvessodu izpildīja parādes laukumā, rātes nama priekšā, t. i. tagadējā Rātslaukumā. Poļu valdība arī citādā ziņā lika sajūst savu varu. Luteranismam iesākoties, protestanti bija nopirkuši sv. Jēkaba baznīcu par 18000 dālderiem un pārvērtuši par luterāņu dievnamu. Tagad Stefans Batorijs pavēlēja katedrāli atdot atpakaļ katoļiem. Tikai poļu varai aizejot, luterāņi no jauna atguva min. baznīcu. Ar to saprotamas nesenās karstās ķildas par sv. Jēkaba baznīzas likteni, kad savas tiesības vienlīdz uzsvēra katoļi un luterāņi. Tur nebija tik daudz patiesās vajadzības, kā prestiža jaugtājums.

Ap pusgadusimteni Rīga baudīja samērā mieru un labklājību, jo zviedru valdība izturējās ļoti humani pret rīdzniekiem. Jāatzīmē tik, ka lielas briesmas Rīga pārcieta pārejas laikā, kamēr zviedri ieguva Baltijā pilnīgu virsroku. Vispirms jau troņamantošanas kara laikā, kad Polijas karālis Zigismunds Vaza veda cīņas pret savu krusttēvu hercogu Kārli, kurš vēlāk kļuva pazīstams, kā Zviedrijas karālis Kārlis XI. Karā ņēma dalību arī kurzemieki, sava hercoga Fridricha vadībā. Vēl tagad pie Stopiņiem redzamas toreiz celtās zviedru skanstis, kur zviedru

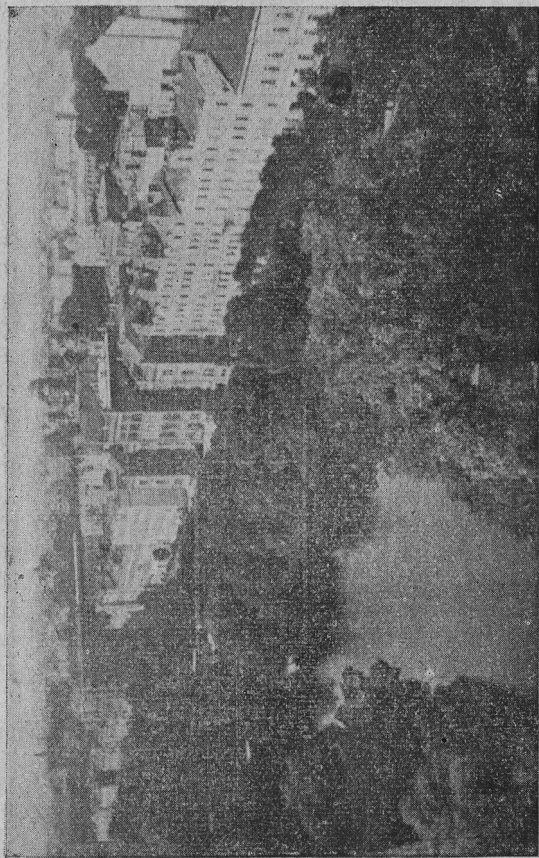


Skats uz Rīgu no radio torniņa.

armija tika sakauta 1605. gadā. Kaŗu izbeidza sla-
venais zviedru karālis Gustavs Adolfs, ieņemdams
Rīgu 1621. gada rudenī. Juridiski Rīga nāca zem
Zviedrijas varas ar miera līgumu 1629. gadā. Pēc
zviedru kaŗainženiera Kobrona plāna Rīgu pārvērtā
par pirmklasīgu, modernu cietoksni, ar citadelī,
lielīskīem uzvalnējumīem un daudz artilerījas. Pat
otŗpus Daugavas, rajonā starp tagadējo veco un
jauno Jelgavas šosejām ierīkoja stipŗus tilta gala ap-
cietinājumus. Bet arī svīedru valdība nespēja pasar-
gāt Rīgu no kaŗa briesmām. 1656. gadā viņai uzbruka
maskavīešu kaŗa pulkī, paša cara Aleksēja Michai-
loviča vadībā. Pilsētu turēja īelenktu veselas sešas
nedēļas, īkdīenas īzlaīžot uz viņu simtīem artilērijas
lādīņus. Rīgas garnīzons tīkpat spēcīgi atbīldēja.
Krievī pazaudēja še ap 14000 kritušu un īevainotus.
Tuvojās zīema. Trūka pārtīkas, sāka aptrūktīes mu-
nicījas, un cars Aleksējs bīja spīests ar kaupu grie-
stīes atpakaļ, bez kādīem panākumīem. —

Trešo reīzi Rīga pārdzīvoja līelas briesmas
1700. un 1709. gadā, kad Rīgu gribēja īeņemt zakši,
Vīdzemes muižnīeka-nodevēja Patkula vadībā. Ap-
lenkums beīdzās ar kauju Spīlves pļavās. Rīga atkal
palīka uzvārētāja, līdzot beīdz 1709. gada rudenī še
īeradās pats varenais Krievījas cars un reformators
Pēters I., atgriezdāmie no līelās uzvāŗas pie Pol-
tavas. īelenkums un bombardēšana turpīnājās vīsu
zīemu, līdz nākošā 1710. gada vasarai, kad beīdzot
īzdevās laust rīdzenīeku varu. Krievījas armījas
vadonīs ģenerālfeldmaršals Šeremetjevs kā uzvārētājs
īejāja pilsētā 15. jūlījā. No Rīgas pilsoņīem šīnī
briesmīgajā laīkā bīja gājuši bojā (nosīsti, no īevai-
nojumīem mīruši, krituši sergām un badām par upu-
rīem) vairāk kā 20000 pilsoņī.

No ša laīka Rīga palīka krievu rokās līdz pat
vācu armījas īenākšanai 1917. gada 3. zeptembŗī.
Tomēr nevaram paīet garām nepīeminējuši arī tās
nedīenas, kādas mūsu tagadējā galvas pilsēta pīedzī-



Skats uz Rīgu no radio torniem.

voja neprātīgās krievu ģenerālgubernatora rīcības dēļ. Kad 1812. gada rudenī lielā Napoleona armija sāka virzīties uz austrumiem un daļa no viņas ienāca (Makdonalda korpuss) arī Kurzēmē, neviens skaidri nezināja, kādu virzienu ņems šī armija. Zināmā mērā bija pamats domāt, ka kreisais spārns dosies pār Daugavu un Vidzemi uz Peterpili. Rīgā sacēlās neaprakstāma panika. Ģenerālgubernators steidzīgi pavēlēja uzsākt pilsētas nocietināšanas darbus. Lai frančiem nebūtu kur mesties un lai artilērijai dotu rīcības brīvību, pavēlēja nodedzināt visu tagadējo Pārdaugavu un Latgales (bij. Maskavas) prickšpilsētu. Četras baznīcas, ap četrdesmit sabiedriskas ēkas un pāri par 700 privāti nami krita ugunij par laupījumu, pametot vairāk kā 15000 nabadzīgākos latvju tautības iedzīvotājus bez pajumtes . . . Par to bija jāpateicas vienai vienīgai kara gubernatora Essena neapdomātai pavēlei. Tikai Pamazām Rīga atkal atdzīvojās, bet nabadzības iespaids šinīs nomalēs palicis vēl līdz mūsu dienām.

Izdevīgais stāvoklis starp austrumiem un rietumiem, ērtā osta lielā mērā veicināja Rīgas uzplaukšanu un viņas bagātību vairošanos. Vienīgi Krimas kara laikā 1855. — 1856. gados iestājās zinams apklusums. Ari pasaules karš atnesa neizsakāmu postu mūsu galvaspilsētai, pēc kam iedzīvotāju skaits krities par apm. 150000; noplēstas vairāk kā 3000 lielākas un mazākas ēkas; evakuētas un izpostītas rūpniecības iestādes; pamirusi tirdzniecība.

Atbrīvošanu cīņu laikmets un pēdējo gadu notikumi vēl dzīvi mūsu atmiņā, tādēļ pie viņiem neuzkavēšos. Visbeidzot jāatzīmē tikai tie apstākļi, kādos mūsu Rīga kļuva par latviešu pilsētu, jo, kā jau sākumā minēju — pirmajos gadusimtenos pilsētā mitinājās tikai ienācēji — cittautieši. Tas notika klausām pastiprinoties un dzimtbūšanai izveidojoties, kad no vienas puses zemnieki sāka bēgt, nespēdami paciest smagos dzīves apstākļus, no otras puses — Rīgas

tirdzniecībai pieaugot, raāds vajadzība pēc lēta un laba darbaspēka. Tad simtiem, pat tūkstošiem latvju zemnieki no Vidzemes un Kurzemes sāka meklēt Rīgā maizi un patvērumu. Saskaņā ar pastāvošiem noteikumiem, pilsētas gaiss, tā sakot, darija cilvēku brīvu, t. i. pēc zināma laika nodzīvošanas pilsētā un par godīgu uzvešanos (ja nebij sūdzību, nedz iebildumu no darba devējiem) dzimtcilvēks atdabūja savu personīgu brīvību un tika uzņemts mazpilsoņu skaitā. Daļa no tādiem ienācējiem pārvācojās, daļa paturēja neaizskārtu savu tautību un apmetās ārpus pilsētā, aiz apcietinājumu vaļiem. Tā pamazām sāka izaugt ap centru tagadējās priekšpilsētas, kurās pēc pilsētas mūru norakšanas jau saplūda vienā nedalītā pilsētā.—

Strauja latvietības pieaugšana sākās pēc 1860. gada, kad pamodās latvju nacionālā pašapziņa, arvien pašķirot jaunas, plašākas perspektīves. Lielu morālisku spēku radija nodibinātā Rīgas Latvietiešu Biedrība, ap kuru sāka pulcēties mūsu tautas pirmie atklātības darbinieki.

Deviņpadsmitā gadusimtenā sākumā, līdzās gari-
gai kulturai, sāka neapturami pieaugt arī latviešu materialā lauklājība. Dibinājās rūpniecības iestādes, bankas, atvērās plaši veikali. Turīgākie latvieši sāka celt lielākus namus ne tikai nomalēs, bet arī pilsētas centrā. Daudzi cittautiešu īpašumi pirkšanas ceļā pārgāja latviešu rokās.

Pēdējos pirmskara gados Rīga bija sasniegusi tādu dzīvību un ziedoš stāvokli, ka jau skaitījās par vienu no lielākām un bagātākām tirdzniecības-rūpniecības pilsētām pie Baltijas jūras.

Rīga ir skaista. To atzīst katrs iebraucējs. Vēl tikai jāizkopj viņas labierīcības. Pirmā prasība ir pēc plaša pastāvīga tilta pār Daugavu no Valdemara ielas gala. Ar to gluži dabīgi tuvosies pilsētas centram skaistais Agenskalna rajons. Izbeigsies arī pēdējā laikā ar dusies dzīvokļu krīze. —

VALSTS IESTĀDES.

Valsts prezidents.

Rīgas pils I. (1-A).

Prezidenta kabinets, tālr. 2-49. Valsts Prezidenta sekretariāts,
Reprezentācijas un pieņemamās tālr. 12-08.
telpas, tālr. 1-04.

Latvijas Republikas Saeima.

Jēkaba ielā 11 I. (1-A.)

Prezidenta dzīv., tālr. 7-70	Komisijaš; finansu, budžeta, tirdz-
Sekretāra kabinets, tālr. 7-16.	niecības-rūpn. bibl., tālr. 15-25.
Kanceļa, tālr. 8-01.	Jurid., izglītības, sociālā likum-
Žurnālistu (stenografijas birojs), tālr. 1-74.	došanas, publisk. ties., kara lietu, tālr. 12-79.
Kuluari. tālr. 50-71.	Agrārpolitika, pašvaldības un
Dežurants, tālr. 12-09.	saimnieciskās, tālr. 50-72.
	Komendants, tālr. 15-24.

Ministru kabinets.

Voldemāra ielā 3. (C-4).

Ministru Prezidents, 34, dziv.	Valsts kanceļa, tālr. 37
» » adjutants,	Statistikā pārvalde, Stabu ielā 12.
tālr. 32.	tālr. 5-90.
Ministru kabineta sēžu zāle.	Valdības vēstnesis) kant. 9-57
tālr. 36.	Rīgas pils,) red. 9-89
Valsts kanceļas direktora kabin,	
tālr. 10-54.	

Iekšlietu Ministrija.

Brīvības ielā 37-39. (C-4).

Iekšlietu Ministrs, tālr. 4-63	Veterinārvalde, tālr. 6-31.
Preses un biedr. nod. » 7-59	Valsts kara zaudējumu komisija,
Administratīvais dep. » 10-58	tālr. 6-42.
Garīgo lietu departam. » 4-96	Politiskā apsardzība, Alberta
Pašvaldības » » 10-57	ielā 13, tālr. 24-07,
Vesēlības » » 8-06	Aizsargu nodaļa, tālr. 25-11

Ārlietu Ministrija.

Voldemāra ielā 3. (C-4).

Ārlietu Ministrs, tālr. 9-19.	Juriskonsultācija, tālr. 10-98.
Administrat. jurīd. departaments	Ārzemju pasu nodaļa, tālr. 8-86,
tālr. 88.	Polit.-ekon. depart., tālr. 11-05.

Kaŗa Ministrija.

Valdemāra ielā 10/12.

Kaŗa ministrs, kaŗa centrale,
tālr. 11

Zemkopības Ministrija.

Kolpaka bulvarī 6. (4-C).

Zemkopības Ministrs, tālr. 5-88. Meŗu departaments, tālr. 16-33
Ministrijas kanceļa „ 5-93. Zemju „ „ 6-47.
Lauksaimniecības dep., „ 3-53.

Finansu Ministrija.

Valdemāra ielā 2. (B-4)

Finansu Ministrs, tālr. 18-37. Muitas departam. direkt., kabin.,
Kredita departam., „ 5-11. tālr. 11-14.
„ nodaļa „ 5-12. Muitas depart. direktora dzīv.,
Valsts zemes banka, „ 1-22. tālr. 56-06.
Tieŗo nodokļu departaments, 9. Jūrniecības departamenta direkt.,
Pils ielā 12, tālr. 5-34. tālr. 4-88.
Netieŗo nod. depart., „ 5-72. Ostas valdes priekŗn., tālr. 2-97.
Apdroŗināŗanas nodaļa „ 11-90. Rĩgas muitas valdes priekŗnieks,
Rūpniecības departam., „ 10-62. tālr. 12-37.
Mēru un svaru valde, Valdemāra Valsts pāpĩru spiestuve, Maskas
ielē 1-a, tālr. 5-23. vas ielā 11, tālr. 9-59.

Darba Ministrija.

Skolas ielā 28.

Darba Ministrs tālr. 29-81. Ministrijas kanceļa, tālr. 17.

Tieslietu Ministrija.

Antonijas ielā 6. (C-4).

Tieslietu Ministrs, tālr. 3-38. Senata virsprokorors, tālr. 10-04.
Vispārĩgais departam., „ 3-39. Tiesas palāŗas priekŗsēdētais,
Nekustāmo īpaŗumu atsavināŗanas tālr. 12-39.
nodaļa, tālr. 3-39. Apgabaltiesas priekŗsēd., tālr. 8-90.
Senats, Brĩvības bulvarī 10, „ „ 3-36.
tālr. 10-04.

Izglĩtības Ministrija.

Valdemāra ielā 36-a. (C-4).

Izglĩtības Ministrs, tālr. 2-76. Latvijas Universitāte, kanceļa,
Skolu virsvalde „ 15. Raiņa bulvarī 19, tālr. 4-52
Skolu muzejs, Pils lauk., „ 8-51. Laboratorija, Kronvalda bulvarī
Latvijas Konservatorija, Kriŗjāņa tālr. 4-62.
Barona ielā 1, tālr. 10-25. Studentu padome, tālr. 42-86.

Satiksmes Ministrija.

Gogoļa ielā 3. (C-4).

Satiksmes Ministrs,	tālr. 11-92	Administratīvā nod.	
Ministrijas kanceļa	» 12-92	Materialapgādes nod.,	tālr. 161
		Šuseju un zemescelu v.	» 8-29
Dzelzsceļu virsvalde		Pasta un telegrafa virsvalde,	Kr.
Techniskā direkcija	tālr. 61	Barona ielā,	tālr. 1-42
I. Eksploatacijas nod.,	» 101	Eksploatacijas valde,	tālr. 29-49
II. » » »	» 16	Techniskā valde,	» 24-15
III. » » »	» 1	Administratīvās finansu valde,	» 13-37
Finansu direkcija,	» 115	Pasta kantoris,	» 1-91
		Telefonu tīklu pārvalde	» 23

Valsts kontrole.

Valdemāra ielā 26

Valsts kontroliera kabin., tālr. 9-27 Kanceļa, tālr. 27

Komunāl iestādes.

Pilsētas galva, L. Kēniņu ielā 5,	Pilsētas statistiskās pārvalde, L.
tālr. 19	Kalēju ielā 18/20, tālr. 5-55
Būvvaldes kanceļa turpat	Veselības nodaļa, Skunņu ielā 11,
tālr. 3-46	tālr. 1-29
Finansu nod., turpat, tālr. 5-08	Zoģalā apģāde, Jāņa sētā 5,
Grūnsgab. nod., » » 47-59	tālr. 9-09
Muižu u. mežu v., » » 5-29	Uzņēmumu valde, Bastaja bulv. 10,
Izglītības nod., » » 5-77	tālr. 4-06
Nodokļu » » » 46-89	Dzīmīssarakstu nodaļa L. Kē-
Darba apģāde, Torņu ielā 914,	niņu ielā 3, tālr. 34-51
tālr. 5-63 un 5-64	Elektrības iestāde, tālr. 4-06, 4-12,
Tirdzniecības nodaļa, tālr. 7-56	4-14 un 4-58

Prefektūra.

Aspāzijas bulvārī 14

Prafekta kabinets, tālr. 3-30	Dežurējošais policijas uzraugs,
Sevišķu uzdevumu ierēdņu kabin,	tālr. 3-48
tālr. 3-03	Prefekturas skolas kanceļa,
Sekretārs, tālr. 3-35	tālr. 8-59

Kriminālpolicija.

Aspāzijas bulvārī 14

Priekšnieka kabinets, tālr. 1-54	Dežuranta istaba, tālr. 2-47
Kanceļa, tālr. 2-42	

Ugunsgrēka paziņošana.

L. Maskavas ielā 1-b, tālr. 3-21.

Ievērojamākās vietas pilsētā.

Skaitlis priekš vietas nosaukuma apzīmē zem kāda numura, bet skaitļi pēc vietas nosaukuma, kādā kvadrātā uz plāna atrodamas sarakstā atzīmētās vietas. I. priekš kvadrāta apzīmējuma — nozīmē "iekšpilsēta"

1. Saeimas nams	I A 1-A	22. Valsts tehnikums	4-B
2. Pils	I. 1-A	23. Jūrskola	4-B
3. Kara ministrija un galvenais štabs	4-C	24. Pilsētas mākslas muzejs	4-C
4. Ārlietu ministrija	4-C	25. Nacionālā opera	I-2-C
5. Iekšlietu "	4-C	26. Nacionālā teatrs	4-B
6. Finanšu "	4-B	27. Stacija (pasažieru)	4-C
7. Izglītības "	4-D	28. Centrālā preču stacija	3-C
8. Satiksmes " un dzelzceļa virsvalde	4-C	29. Pilsētas krājokase un lombarts	4-C
9. Darba ministrija	4-C	30. Birža	4-B
10. Zemkopības ministrija	4-C	31. Tiesu palāta un apgāde	4-C
11. Tieslietu "	4-C	32. Senats	4-C
12. Armijas virsnieku klubs	4-B	33. Rīgas pils. komedants	4-B
13. Valsts kontrole	4-C	34. Pilsētas slimnīca I.	3-C
14. Muitas valde	4-B	35. Sarkanais krusts	4-D
15. Oštas valde sk. № 14		36. Dailes teatrs	4-C
16. Pastā telegr. virsvalde	4-C	37. Latvijas sporta biedrība	3-C
17. Policijas valde	4-C	38. Cirkus	4-C
18. Rīgas aprinķa valde	4-C	39. Tiešo nodokļu departam.	
19. Pilsētas valde	I. 2-B-C	L. Pils ielā,	I. 1-A
20. Latvijas augstskola	4-C	40. Armijās sporta laukums	D-3
21. Latvijas konservatorija	4-C		

Baznīcas un lūgšanas nami.

Luterāņu

41. Māras baznīca	I. 2-A	47. Jēzus baznīca	5-C
42. Pētera "	I. 2-B	48. Luterā "	5-6-B
43. Jāņa "	I. 2-C	49. Martiņa "	4-A
44. Vecā Ģerdrutes bazn.	4-C	50. Trīsvienības (Trījādības)	1-C
45. Jaunā " "	3-C	51. Reformātu baznīca I.	2-3-C
46. Pavila baznīca	4-D	52. Anglikāņu " I.	1-A

Romaskatoļu baznīcas.

53. Jēkaba baznīca, katoļu Katedrāle	1-A	55. Sv. Alberta baznīca	5-A
54. Sv. Franciska baznīca	4-C	56. Sāpīgās Dievmātes baznīca	1-A

Slimnīcas.

Pilsētas slimnīca I., Bruņinieku ielā 5/7, (3-C) tālr. 1-35
" " II., Pilsoņu ielā 13, (B-5) tālr. 20-28
Bērnu slimnīca, Jelgavas šosejā 23, (C-6) " 1-66
Aleksandra augstumu slimnīca, Aptiekaru ielā 15/17
„Sarkankalns“ vājpazīgo slimnīca, Duntē ielā 16/22
(C 2) tālr. 4-48
Ātrā ārsta palīdzība, Bruņinieku ielā 5/7, tālr. 1-00
Sarkanā krusta slimnīca, Ērgļu ielā 3, (4-D) tālr. 6-69
Kaŗa slimnīca, Spītaļu ielā (2-C-D) tālr. 38-28.

Satīksmes līdzekļi.

Dzelzseeļu satīksme.

No stacijas Rīga pasažieru, apakšējām platformām atiet un pienāk vilcieni no sekošām vietām: Rēveles, Tērbatas, Petrogradas, Valkas, Valmieras, Jaun- un Vecgulbenes, Ieriķiem, Maskavas, Daugavpils, Zemgales un Milgrāvja.

No stacijas Rīga pasažieru, augšējām platformām atiet un pienāk vilcieni no sekošām vietām: Lietuvas, Meitenes, Liepājas, Jelgavas, Ventspils, Tukuma un Jūrmalas, Bolderājas un Šķīrotavas.

Rīgas tramvaju satīksme.

- № 1. Uz Feniksa fabriku pa riņķa līniju, Brīvības bulvāru un Brīvības ielu.
- № 2. Uz kaŗa slimnīcu pa Riņķa līniju, Brīvībasbulv., Brīvības, Karlīnesu. Miera ielām
- № 3. Uz Pernavas ielu pa Riņķa līniju, Marijas un Avotu ielām.
- № 4. Uz Rēveles ielu pa riņķa līniju, Kr. Barona, Matīsa un Marijas ielām,
- № 5. Uz Kozņecova fabriku pa Riņķa līniju un Maskavas ielu.
- № 6. Uz Provadņika fabriku pa Riņķa

liniju, Vāldemāra, Kalpaka bulv. un Pulkv. Brieža ielu.

№ 7. Uz Armitstedta bērnu slimnicu pa Riņķa liniju, Šoneru ielu un Jelgavas šoseju.

№ 8. Uz Āgenskalna tirgu pa Riņķa liniju. Šoneru un bāriņu ielu.

№ 9. Uz Dzegužkalna (agrāko pulka sētu) pa Riņķa liniju, Šoneru ielu, Raņķa dambi. Uzvāras parku un Slokas ielu.

Auto, motocikletu ires vieta — Operes laukums. Izsaukšanas tālrunis 50-25.

Akciju Sabiedrības „Auto Satiksme“ autobusu braucienu saraksts.

Linija B. Brīvības bulvars — Meža parks. Maksa pieaugušiem Ls—.40

Linija C. Fenikss—Jugla. Maksa pieaugušiem Ls—.80.

Linija D. Valmieras u. Ģertrūdes ielas stūris, Marijas, Dzinavu ielas — Viesturdārs. Maksa pieaugušiem Ls—.20.

Linija E. Brīvības bulvars — Pleskodale. Maksa pieaug. Ls—.25.

Linija F. Brīvības bulv. — Anniņmuiža. Maksa pieaug. Ls—.24.

Linija L. Brīvības bulvars — Nordeķi. Maksa pieaug. Ls—.24.

Bērniem un skolēniem noteiktā laikā uz visām līnijām pusmaksa.

Pavasara mēnešiem,

Linija E. Rīga — Majori. Maksa pieaugušiem: Ls. 2.—, bērniem Ls 1.—.

Linija F. Majori — Bulduri, Maksa pieaugušiem: Ls—.50, bērniem Ls—.25.

Līnija G. Rīga — Ropāši. Maksa pieaugušiem:
Ls —.75, bērniem Ls —.38.

Rīgas pilsētas tvaikoņi

satiksmi ar Āgenskalnu un atpakaļ uz Rīgu uztur sekošā kārtībā: no plkst. 24—5 ik 30 min.; no plkst. 5—7 ik 15 min.; no plkst. 7—8 ik 10 min.; no 8—10 ik 6 min.; no plkst. 10—20 ik min.; no plkst. 20—24 ik 15 min. Bez tam pilsētas tvaikoņi uztur satiksmi starp Rīgu un Ilģeciemu un atpakaļ ikkatru pilnu stundu un pusstundu.

Akcijas Sabiedrības „Augsburg“

tvaikoņi uztur satiksmi starp Rīgu un Mangāļiem, Daugavgrīvu, Vecāķi, Bulliem, Bulduriem, Majoriem, Dubultiem. Sloku un Jelgavu (tvaikoņu pietātnē blakus Āgenskālna tvaikoņu pietātnēi Daugavmalā).

Tvaikons „Dole“

uztur satiksmi starp Rīgu Zaķu salu, Bišu muižu, Katlakalnu, Jumpravmuižu, Ģipsragu Annušku, Paegļa krogu, Dzelzskalnu, Doli un Ķekavu. Tvaikoņa pietātnē Daugavmalā starp Pontona un dzelzs tiltiem.

* * *

Rīgas ielu saraksts.

Burti un cipari apzīmē, kurā kvadrātā uz plāna mēklējama vajadzīgā vieta. I. priekš cipara nozīmē „iekšpilsētā“

Abavas	B-6	Aptieku	C-1
Adulienas	B-6	Architektu	C-4
Adolfa	C-1	Arensburgas	C-2
Agenskalna	A-4	Arsenala	I. A-1
Admiņu	D-4	Artillerijas	C-3, D-4
Aiviekstes	D-5	Āzenes	B-4
Aizupes	B-6	Azītes	B-6
Akas	C-4	Āžu	C-1
Aklā	I. A-1	Āpsazijas bulv.	I. C-1-2
Akmeņu	B-5	Asteres	C-6
Alberta	C-4	Ata	D-3
Alberta laukums	I. C-3	Atgāzenes	B-6
Aldaru lielā	I. B-1	Atgriežu	I. B-1
„ mazā	I. B-1	Atlasa	D-2
Alekša	C-1	Audēju	I. C-2
Alises	A-4	Augļu Dārzaugļu	B-5
Alksņu	C-2	Aurenietu	A-B-6
Allažu	C-1	Aukšielā	D-4
Alsungas	B-6	Augustes	D-3
Altonovas lielā	B-5-6	Ausekļa	B-3
„ mazā	B-6	Avotu	C-D-4
Alūksnes lielā	B-3		
„ masā	B-3	Balasta	B-4
Amalijas	B-5	Balastdambis	B-4
Andrēja Pumpura	C-4	Bārdodziņu	C-5
Anglikaņu	I. A-1	Baldones	A-4
Annas	C-3	Baložu	A-4-5
Anniņmuižas	A-4	Baltasmuižas	A-3
Antonijas	C-4	Bāriņu	B-5
Apguldes	B-6	Bārtas	A-5
Apriķu	B-6	Baznīcas	C-4
Āpsu	B-6	Basteja bulv.	I. A-C-1

Basteja kalns	I. B-C-1	Cīruļa	C-4, A-4
Baterijas	C-5	Citadeles	B-6
Bauskas	B-C-6	Codes	A-6
" mazā	C-6		
Beverinas	A-4	Dagmāras	A-3
Biešu	B-6	Daibes	A-6
Bēnes	A-3, B-6	Dārza	A-4
Bezdelīgu lielā	B-4	Dārzaugļu	D-3
" mazā	B-4	Dārtas	B-5
Bērzmuižas	D-2	Daugavgr. iela u. c.	A-3-4
Bērzaunes	D-3	Daugavmuižas	A-6
Bērzu	A-5	Daugavpils	D-5
Biķernieku	D-3	Dauguļu	A-6
Biskapu gāte	I. A-2	Dāvida	A-3
Biskapu liel. un maz.	I. A-2	Dēļu	B-5
Bišu lielā un mazā	B-5	Demmes	A-6
Blaumaņa	C-4	Depkina	B-6
Bolderijas liel. u. maz.	A-3	Dikļu	A-6
Bramberģes	A-6	Dobeles	B-5
Brēmiešu	I. A-1-2	Doles	C-6
Brīvības bulv.	C-4	Doma laukums	I. A-1-2
" iela	C-3-4, D-3	Drabežu	A-6
Brīvzemnieka	B-5	Dreiliņu	A-5
Brūkļu	A-6	Drustu	A-6
Bruninieku	C-3-4	Druvienas	A-6
Bukaišu	D-6	Dzegužu	A-3-4
Bukultu	G-2	Dzelzsceļa	B-6
Bullu lielā	A-3	Dzērvēnes	A-6
" mazā	A-3	Dzērvju	D-5
Buršu	B-5	Dzirnavu	B-4-5
Būru	B-5	Dundagas	A-3
Cietuma	D-2	Duntes	C-2
Cementa	A-3	Durbes	A-4
Cepla	B-6	Dūres	A-6
Cēres	A-6	Dikļu	B-6
Cēsu	D-3		
Cigoriņu	B-5	Ēbelmuižas	B-6
Ciravas	A-4	Ēdoles	A-3
		Edvarda	C-4

Eiženijas	A-4	Gregora	A-4
Eksporta	B-3	Grīvas	A-3
Elizabetes	C-4	Crodņas	A-3, B-5
Elviras	A-4	Grotes	A-3
Embūtes	A-3	Gogoļa	C-4-5
Emmas	A-3	Gulbja	D-6
Engures	B-6	Gumijas	A-5
Enkura	A-6	Gustava	B-6
Ērgļu	B-4	Gūtenberga	I. A-2
Ērgļu	B-4		
Ernestines	A-5	Hāmaņa	A-4
Ertēlu	B-6	Hanzas	C-3
Ezeres	A-4	Hanzas laukums	B-3
Fabrikantu	A-5	Hapsalas	C-1
Feniksa	D-2-3	Harasa	C-1
Fridriķa		Herdera laukums l.	A-3
Fūrekera		Hermaņa	B-5
		Holsta	C-2
Gabrieļa	D-5		
Ganu	C-3	Indrupes	D-6
Garā iela	A-3	Igaunu	D-5
Garozes	B-6	Īles	A-4
Gaujas	D-2	Īsā	C-5
Gaujienas	C-1	Indriķa	B-5-6
Gaisiņa	C-4-5	Inženieru	C-4
Gertrudes	C-4	Invalidu	D-2
Ģildes	I. B-1-2	Irbes	B-6
Ģimnastikas	B-6		
Ģipsu	B-4	Jāņasēta	I. C-2
Gleznatāju	I. C-2	Jāņa	I. C-2
Glücka	D-1	Jaunā lielā	I. A-B-2
Grants	A-3	„mazā	I. B-2
Graudu	C-6	Jaunāsmuižas	A-5-6
Grāvesmuižas	A-5	Jaunavu lielā	I. B-1
Grebencikova	D-5	„mazā	I. B-1
Grēcinieku lielā	I. B-2	Jaunmoku	A-5
„mazā		Jēkaba lielā	I. B-1
Grēdu	D-5	„mazā	I. B-1

Jēkabpils	C-D-5	Kauguru	A-5
Jelgavas šoseja		Kauņas	A-3
(vecā un jaunā)	B-5-6	Ķieģeļu	C-3
Jēzus baznīcas	C-5	Ķekavas	C-6
Jūlija	A-3	Ķemeru	A-5
Jūra Allunana	C-4	Ķēniņu lielā	I. C-1
Ieroču	D-2	„ mazā	I. B-1-2
Ierēdņu	C-3	Ķemerejas	I. A-B-2
Iecavas	A-4	Ķengaraga lielā	D-6
		„ maza	D-6
Kabiles	A-6	Ķijevas	D-5
Kadiķu	C-1	Ķīsezera	D-2
Kaiju	B-4	Ķivuļu	B-5
Kaktu	B-4	Ķļavu	C-4
Kalēju lielā	I. B-C-2-3	Klijanu lielā	D-3
„ mazā	I. B-1-2	„ mazā	D-3
Kaļķu	I. B-2	Klingēru	A-4
Kalkunes	A-6	Kliveru	B-5
Kalnamuižas	C-2	Klostera	I. A-1
Kalnciema	B-4-5	Klusā	D-3
Kalnu lielā	D-5	Kojusalas	D-5
„ mazā	D-5	Koka	B-6
Kandavas lielā	A-4	Kokneses prosp.	D-1
„ mazā	A-4	Kolpaka bulvars	C-4
Kapseļu	A-5	Konrada	B-6
Kapu	B-6	Konsula	A-4
Kantora	B-6	Kostromas	D-5
Kārļa	I. C-3	Krāmera	I. B-2
Karlines	C-3	Krāsns	B-6
Karogu	B-4	Krāsotāju	D-4
Kartupeļu	B-6	Krasta	C-5
Kazaku	C-4-5	Krievu	I. B-2
Kazarmu	I. -3	Kreslera	A-3
Kaķasēkļu dambis	B-2	Kridenera dambis	D-5-6
Katoļu	C-5	Krimuldas	D-3
Katoļu gāte	I. A-1	Kristapa	A-4-5
Katrines dambis	B-3	Krogus	B-4
Katrinās	B-3	Krona	D-3

Kronvalda balvars	B-4	Lestenes	A-6
Krūmu	C-5	Liča	B-4
Krūzumuižas	A-5	Lideres	A-6
Krusta	B-6	Ligatnes	D-1
Kūdras	A-4	Liksnas	D-5
Kuģu	B-4-5	Limbažu	C-1
Kuzņecova	D-6	Linijas	D-4
Kuksermuižas	A-5-6	Linijas I. (Čiekurk.)	D-2
Kuldīgas lielā	A-4-5	Linija II. (Čiekurk.)	D-2
„mazā	A-5	Linija I. (Nordeķos)	A-3
Kuņģu	1. B-2-4	Locu	B-3
Kurmanova	C-4	Lopkaimiņves	C-2
Kurmenes	A-6	Lubānes ielā	D-5
Kurpnieku	A-4	„mazā	D-5
Kursišu	A-6	Ludviķa	B-6
Laboratorijas	D-3-4	Lūkasa	D-4
Lāču lielā	D-3	Ludzas	D-5
„mazā	D-2	Lienes	D-4
Lāčplēša lielā	C-4-5		
„mazā	C-5	Maiznieku	B-5
Laipu	1. B-2	Maiznīcas	C-3
Lakstu	D-2	Makša	B-6
Lāpstu	C-1	Malēju	D-6
Lapu	A-5	Malkas	A-3
Lazaretis	C-4	Mālu	B-6
Lazdonas	D-5	Marījas	C-4
Lasmuižas	A-6	Margrietas	A-5
Lauku	D-4	Marka	A-5
Lauteres	A-6	Martas	C-4
Lauvas	D-5	Mārupes	A-5
Lavizes	A-5	Marstaļu	1. B-2-3
Lielās muižas	A-3	Mārtiņu	A-4
Lielezeres	A-4	Mašinu	D-4
Lielgabalu	C-4	Maskavas, ielā	C-D-5
Liepājas	A-5-6	„mazā	D-5
Lejas	D-3	Mastu	B-3
Lenča	C-3	Matrožu	B-3, B-5
Lermontova	A-5	Matīsa	C-4, D-4

Maudes	B-5-6	Ozolmuižas	A-6
Mednieku	C-3	Ozolu lielā	C-2
Medus, lielā	B-5	„ mazā	C-2
„ mazā	B-5	Oskara	B-C-5
Merķeļa	C-4		
Miera	D-3	Palangas	A-3
Miesnieku, lielā	I. A-1-2	Palasta	I. A-2
„ mazā	I. A-1	Palātu	B-6
Meistaru	B-5	Palīdzības	C-3
Melngalvju	I. B-2	Palisadu, lielā	C-4-5
Meža	B-4	„ mazā	C-4
Miķeļa	B-4	Parka	C-4
Ministerijas, lielā	I. B-3	Pasta	I. B-3
„ mazā	I. B-3	Patvērsmes	C-1
Mikus (Šampetri)	A-4	Piena, ielā	B-3
Monetu, lielā	I. B-2	„ mazā	B-3
„ mazā	I. B-2	Peitavas, lielā	I. B-C-3
Morica	A-4	„ mazā	I. C-3
Mucinieku	I. C-2	Peldu, lielā	I. B-2-3
Muitas	B-4	„ mazā	I. B-3
Muižas	A-3	Pērses	C-4
Mūksalas	B-5	Pērnavas	D-3-4
Mūku	I. A-2-1	Pēterbaznīcas, lielā	I. B-2
Mūrnieku	D-4	„ mazā	I. B-2
Narvas	D-4	„ laukums	I. B-2
Noliktavu	B-4	Petersalas	B-3
Nometņu, lielā	A-B-5	Pils, lielā	I. A-1
„ mazā	A-B-5	„ mazā	I. A-1
Nordeķu	A-3	„ laukums	I. A-1
Nurmuižas	A-6	Pilsoņu	A-5
		Piltenes	A-3
Ogļu	B-3-4	Pilūmuižas	C-2
Ogres	D-6	Piņķu	A-4
Oficieru	C-3	Pionieru	D-3
Olaines	A-3	Pirts	C-D-5
Olgas	A-B-5	Planku	B-3
Olivu	B-6	Plavas	D-4
Ormaņu	A-5	Podaraga	A-B-3

Pokrova	C-D-3	Rusova	D-2
Polockas	C-4	Ritupes	D-5
Popova	C-4	Zāgeru	C-1
Porhovas	C-5	Zakšu	A-3
Priežu	G-1	Zaķu	D-4
Promenades	C-1	Zaķu salas krastmala	C-5
Puķu	B-5	Zaļā	C-4
Pulka	A-4	Zaldatu	B-6
Pulkv. Brieža	B-C-3	Zamaitiešu	A-5
Puraciema	D-4	Zasulauka	A-5
Purva	A-4	Ziemeļu	C-1
Puškina (vecā Smoļenskas)	C-5	Ziepju	C-6
Putnu	C-6	Zellu	B-5
Raiņa bulv.	C-4	Zemītes	A-5
Raņķa dambis	B-5	Zilupes	D-5-6
Rāts laukums	I. B-2	Zirgu, lielā	I. B-1
Raudas	B-6	„ mazā	I. B-1
Reformatu	I. C-2-3	Zirņu	C-3
Riekstu	A-3	Zofijas	C-1
Riepnieku	C-4	Zutenes (Altonavas)	A-3
Reimersa	C-4	Zvaigžņu	D-3-4
Remtes muižas	A-5-6	Zvanu	B-5
Reņģes	A-3	Zveinieku	B-3-4
Rēveles	D-3-4	Zvirbuļu	B-5
Ridzenes	I. C-2	Židu	D-5
Rindzeles	A-5	Žubiša	B-5
Rēznas	D-5	Sabiles	A-5
Robežu	A-B-6	Sadovņikova	C-5
Rodenburgas	C-4	Saikavas	D-3
Roņsalas	B-3	Sakaru	B-3
Ropažu	D-3	Salas, lielā	C-5
Rozena	I. B-2	„ mazā	C-5
Rūdolfā	D-3	Salacas	D-5-6
Rūjienas	D-4	Saldus	A-3
Rumpmuižas	D-4	Sāmsalas	B-4
Rūpniecības	B-3	Sapieru	D-3
		Samarina	D-5

Sarkanā	D-5	Stendera	C-1
Sasmakas	A-3	Stērstu	C-6
Satiksmes	B-6	Stiklu	C-1
Siena	B-6	Stokholmas	D-1
Sējas muižas	A-6	Stopiņu	D-4
Sēlpils	A-3	Strazdu	B-5
Sermelina	B-3	Strēlnieku	C-3
Sesavas	A-4	Strūgu	C-5
Sētas	B-4	Struteles	A-5
Sīmaņa	C-1	Subates	A-3
Skanstes	C-2	Sūnu	B-6
Skarņu, lielā	I. B-2	Svaru, lielā	I. B-2
„ mazā	I. B-2	„ mazā	I. B-2
Skolas	C-4	Svērtuves	I. A-B-2
„ mazā	I. A-2	Svētceļnieku	C-1
Skriveru	A-4	Šampetera	A-5
Skrundas	A-3-4	Šarlotes	C-3
Sliežu	C-1	Šauļu	A-3
Slokas	A-3-4	Šaurā	
Smārdes	A-6	Šķērslinija I.	D-2
Smilšu, lielā	I. B-1	„ II.	D-2
„ mazā	I. B-1	„ III.	D-2
Spāres	A-5-6	Šķēršu, lielā	A-3
Spargēļu	D-4	„ mazā	A-3
Spārnu, lielā	C-6	Šķūņu	I. B-2
„ mazā	C-6	Šmidta	A-3
Speķu	C-5	Škodas	A-3
Spīķeru	C-4-5	Šoneru	B-5
Spirgus	A-6	Šulcmuižas	A-3
Spītaļu	C-3	Švarcmuižas	A-5
Sporta	C-3	Talsu	A-5
Stabu	C-4	Tapešu	A-4-5
Stacijas, lielā	A-4	Teatra	I. C-2
„ mazā	A-3	Tējas	D-5
Stalģenes	D-6	Telts	B-6
Stallu	I. C-3	Tempeļa	A-5
Stāvā	B-5-6	Tēraudfabrikas	D-2
Stendes	A-6	Terbatas	C-4

Terezes	D-3	Valtera	A-3
Tēriņu	B-6	Valču	D-2
Tiklu	B-3	Vagonu	D-5
Tilta	C-1	Vainodes	B-6
Timoteja	C-4	Vanagu	B-6
Tirgoņu	1-B-2	Varaklāņu	D-4
Tirgus	B-5	Vārnu	D-4
Toma	D-5	Vasaras	B-5
Torģeļu	C-3	Vatsona	D-1
Torņa	I. A-B-1	Voldemara	C-4-3
Trijadibas, lielā	B-4-5	Veciela	A-3
„ mazā	B-4-5	Vec-Auces	A-B-6
Troksņa, lielā	B-1	Vec-Jelgavas	B-5-6
„ mazā	B-1	Vec-Moku	B-6
Tukuma	A-5	Vecpils	A-6
Tulas	D-5	Vecpilsēta	I. C-2
Tuzova	B-5	Vec-Saules	A-4, B-6
Turaidas	D-3	Vietalvas	D-4
Turģeņeva	C-5	Vēja	B-6
Tvaika	C-1	Ventspils	A-5
Tvaikoņu	A-3	Vera	B-3
Ūdens, lielā	A-B-4	Vezera	B-5
„ mazā	A-3	Vēžu	B-3
Ūdensvada	1. B-2-3	Vidus	B-3
Ugales	A-6	Vidzemes šoseja	D-3
Ulbrokas	C-5	Vilandes	B-3
Uniona	D-3	Viļanu	D-5
Upes	D-2	Vilipa	A-4
		Vilku	A-5
Valkas	B-3	Viļņas	A-3
Valentina	A-5	Vingrotāju	C-3
Valmieras	D-4	Vitebskas	D-4
Valņu liela	I. B-1, C-1-2	Vitola	C-5
„ mazā	I. C-2	Virčavas	A-2
Valguma lielā	B-5	Volguntās	A-4
„ mazā	B-5		

Rīgas tirgotāju un rūpnieku adreses pēc nozarēm.

Apgādiens.

„Leta“ Kr. Barona ielā 4.

Stud. padomes grāmatnīca Kr. Barona ielā 2-a

Aptiekas.

Cinnius A., Brīvības ielā 101.

Bibliotēkas.

Grauss J., Dzirnāvu ielā 25.

„Kultūra“ Šķūņu ielā 11.

„Leta“ Kr. Barona ielā 4.

Dārza un mērniecības rīki.

Redlich J., Kaļķu ielas stūrī.

Drogu preces.

Gene N., Terbatas ielā 45.

Kochs A., Brīvības ielā 8.

Tetc J., Marijas ielā 12.

Foto-iestādes.

Cielavs F., Kr. Barona ielā 6.

un Brīvības ielā 8.

Vyržikovskij L., Kr. Barona ielā 14.

Gleznas.

Brūns E., Tīrgoņu ielā 15.

Grāmatas un rakstāmlietas.

Brūns A., Tīrgoņu ielā 15.

Grauss J., Dzīrnavu ielā 25.

Gert. A., Akmeņa ielā 15.

Gincenbergs J., Brīvības ielā 27.

Kēķis E., Marijas ielā 70.

„Kultūra“ Šķūņu ielā 11.

„Leta“ Kr. Barona ielā 4.

Martinsons E., Brīvības ielā 89.

Ozoliņš A. Blaumaņa ielā 42-44.

Preceniek M., Avotu ielā 34-b.

Purpeter A., L. Nometņu ielā 2.

Rozenbergs M., Teatra ielā 1.

Rüger A., Šķūņu ielā 6.

Skrabe A., Terbatas ielā 53.

Stammers E., Avotu ielā 53-55.

Stud. padomes grāmatnīca Kr. Barona ielā 2.

Zandels P., Brīvības ielā 13.

Krāsas.

Rozits Ed., Lāčplēša ielā 52-54.

Krāsošanas piederumi.

Rozits Ed., Lāčplēša ielā 52-54.

Ķeķa lietas.

Redlich J., Kaļķu ielas stūrī.

Ķīmiska fabrika.

Ozoliņš, Ziemeļu ielā 17 a.

Maiznicas.

Husnetdinov, Raiņa bulv. 25.

Mēbeles.

„Vako“ Merkļa ielā 21
un Brīvības ielā 42.

Vitols R., Matīsa ielā 83 un 85
un Kr. Barona ielā 16.

Modes un sikpreces.

Jadlovker E., Kr. Barona ielā 2.
Rechtsprecher A., Kr. Barona ielā 52.

Muzikas instrumenti.

Martinsons E., Brīvības ielā 89.
Purpetērs A., L. Nometņu ielā 2.
Redlich J., Kaļķu ielas stūrī.
Šurpfels A., Brīvības ielā 104.

Papirs.

„Leta“, Kr. Barona ielā 4.
Papirmeisters A., Aspazijas bulv. 7.
Slotovers M. un Veinbergs S., Kaļķu ielā 5.

Rakstamlietas.

Chaitin N. Aspazijas bulv. pretīm pastam.
Cinnius L., Brīvības ielā 101.
Kampar K., Brīvības ielā 160-162.
„Leta“ Kr., Barona ielā 4.
Livšic M., Kungu ielā 5.
Papirmeisters A., Aspazijas bulv. 7.
Slotover M. un Veinbergs S., Kaļķu ielā 5.

Stephanij P. Kalnciema ielā 12-a.
Torkevič J., Marijas ielā 111

Rotaļas.

Stephanij P., Kalnciema ielā 12-a.
Viesner K., Kalnciema telā 7.

Skuju ekstrakts.

Ozoliņš. Tālr. 23—15 un 18—42.

Taupibas krānis.

Lutc H. P., Gertrudes ielā 50.

Terauda preces.

Redlich J. Kaļķu ielas stūrī.

Utrupes nami.

„Vako“ Merķeļa ielā 21.
un Brīvības ielā 42.
Vitols, Matisa ielā 83 un 85.
un Kr. Barona ielā 16.

Veļas mazgatāvas.

Cirulis P. Karlīnes ielā 1.

Zveinieciņas riki

Redlich J. Kaļķu ielas sūrī.

P. Ciruļa

veļas mazgātava

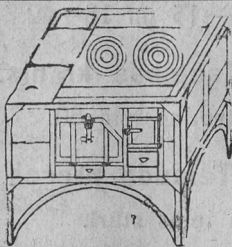
Karlines iela № 1.

A. Šurpfels

muzikālijas veikals
un darbnīca Rīgā,
Brīvības ielā 104.
Dabūjami dažādi
muzikas instru-
menti un pieder,
Dubulstskaņu citēri
lielā izvēlē.

Taupības

Krāsnis un
plītes
dabūjamas pie



H.P. Lutcs

Dažāda lieluma
Gertrudes
ielā № 50.

J. Redlich, Rīgā,

Kaļķu ielas stūrī dib. 1857. gegr. Ecke d. Kalkstr.

Tērauda preces un Stahlwaren und Werk- amatriki zeugen

rūpniecībai un amatniecībai
Dārza un mežniecības
riki. Būvapkalmi
Zveiniecības riki
laivu piederumi

Mājas un ķēķa lietas
Muzikas instrumenti
un piederumi

orķestriem, skolai un mājai

Stīgas

Muzikas instrumentu izlabošana
un jaunbūve.



für Industrie und Handwerk
Garten u. Forstgeräte

Baubeschläge

Fischerei-Geräte

Bootsbeschlag

Haus u. Küchen-Geräte

Musik-Instrumente und

Zubehör

für Orchester, Schule u. Has

Saiten

Reparatur und Neubau von
Musikinstrumenten

Pieprasiet tikai

A. Ozoliņa skuju ekstraktu.

Lietojams vannās nogurušiem un nervoziem, derīgs pret reumatismu, podagru, ieteicams bērniem, kuņģslimo ar skrofulemi un vesaliem kā patikāms atspirdzinājums.

Izgatavots no svaigām skujām, nav dekstrina surogats. Visās aptiekās un aptieku preču veikalos pieprasiet OZOLIŅA SKUJU EKSTRAKTU.

Vairumā par tālruni 18-42 un 23-15.

A. Ozoliņa ķīmiskā fabr. Butuāros c. Saldu.

Universitātes Stud. Pad. Grāmatnīca

Rīgā Krišjāņa Barona ielā 2-a. Tālr. 32-60.

Studejošiem, Mācības spēkiem, Skolām, Bibliotekām un Organizācijām

Literatūra —

Zinātniska un tehniska, Universitātes lekciju konspekti, programmas — pastāvīgā krājumā. Ārsmes literatūru, žurnālus un laikrakstus uz pasūtījumiem izraksta tieši no izdevējiem. Zīmēšanas piederumi, rakstāmas lietas, lielā izvēlē. Skolas grāmatas—vietējām vidus un pamatskolām. Apgādniecība Universit. lekcijām, zinātniskām un tehniskām grāmatām. Pieņem komisijā pašu autoru, sabiedribu un organizāciju izdevumus.

Perk lietotas zinātniska un tehniska satura grāmatas, vārdnīcas, vērtīgas bibliotēkas u. t. t.

Kartografiskā iestāde
un tipo-litografija

**A. Ošiņš &
P. Mantnieks**

Rīgā, Dzirnavu ielā № 119. Tālr. 57-40

Pieņem izpildīšanai dažādus

GRAFISKUS

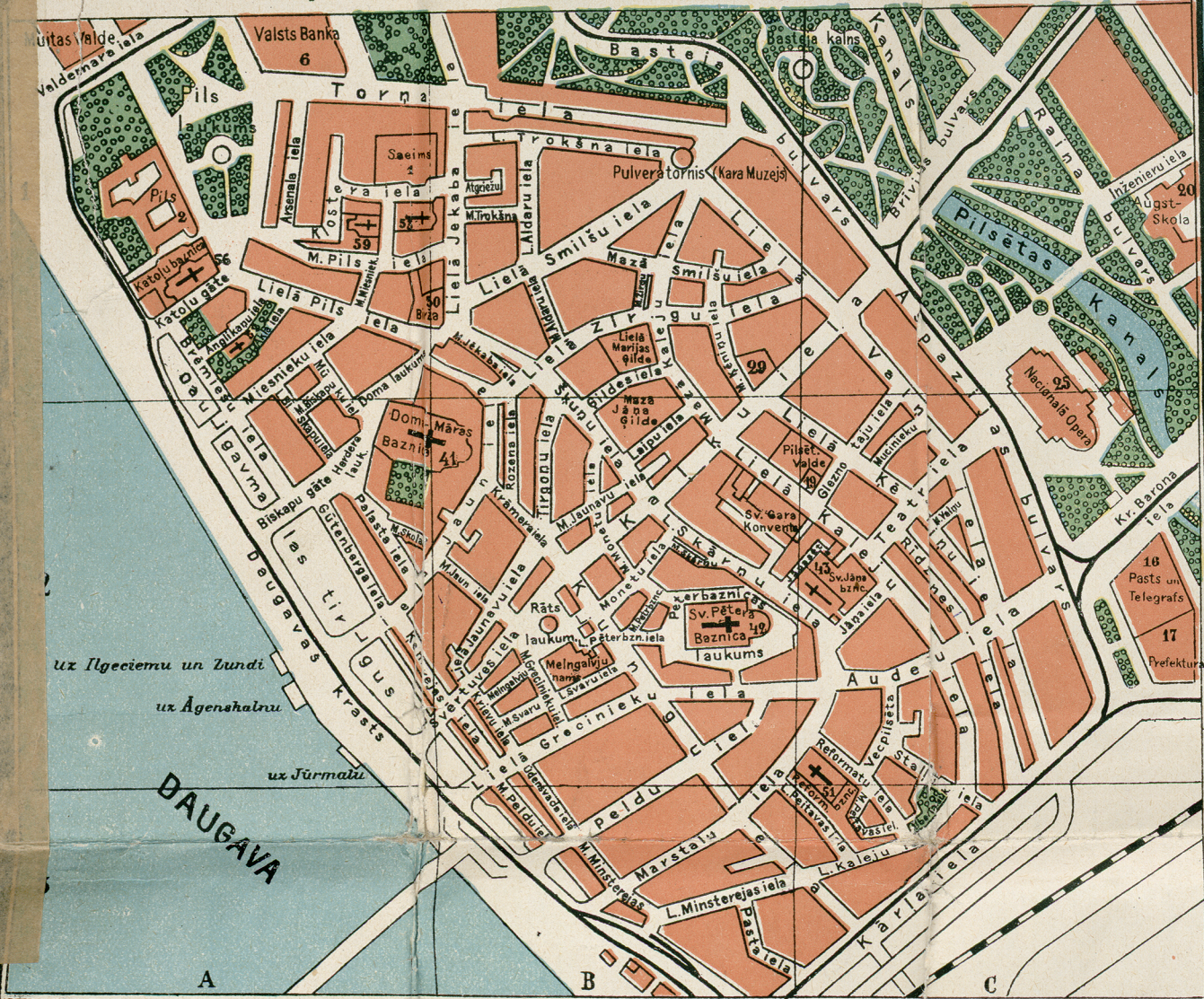
UN DRUKAS DARBUS

par mērenām cenām

44693



Iekšpilsētas Plāns Mērogs: 1:5900

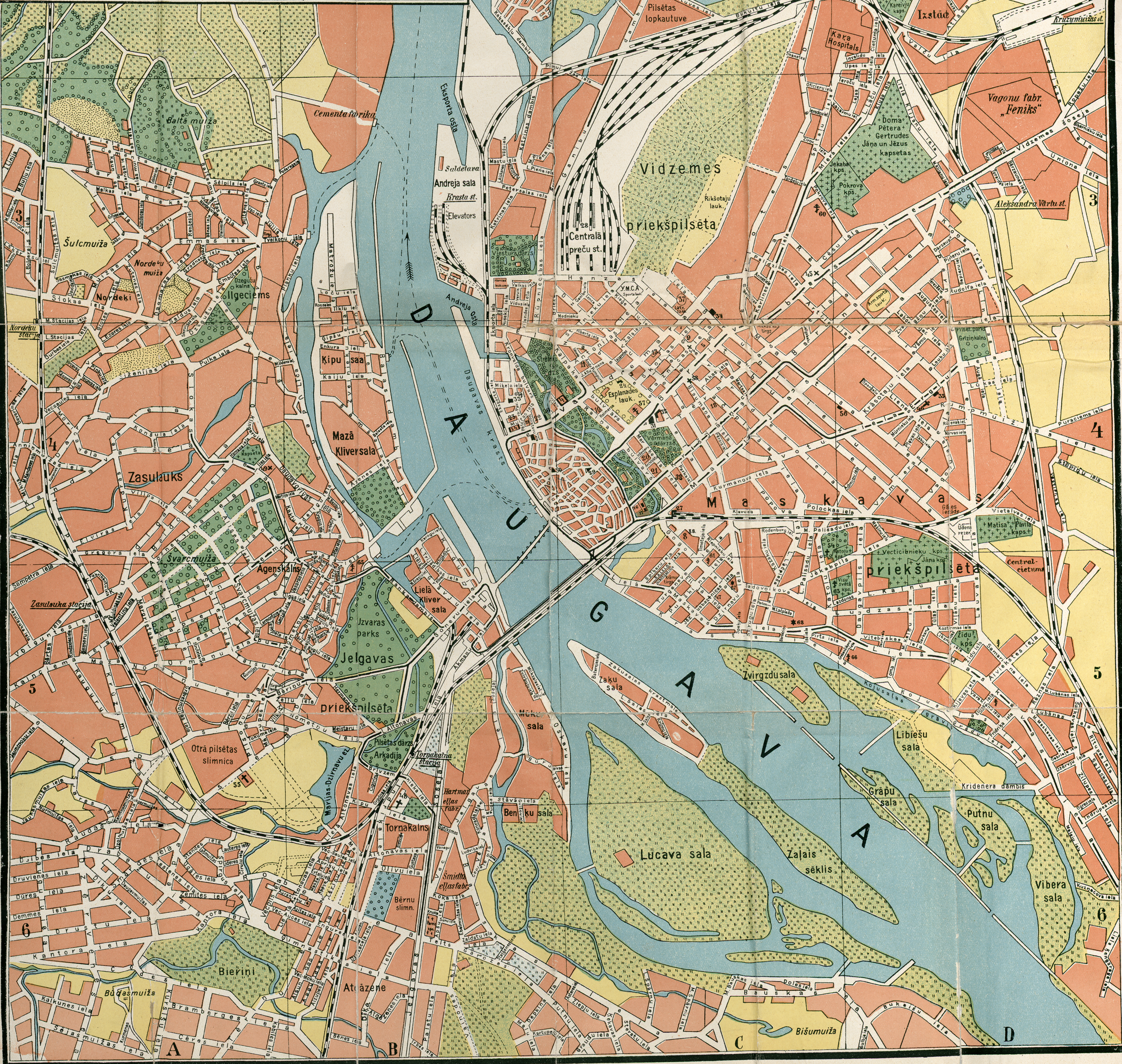


RIGAS PLĀNS

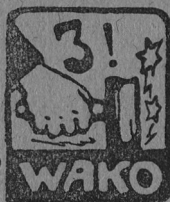
MĒROGS 1:17750

Dzelzsceļi Ieludzeisceļi

A.Ošina un P.Mantnieka kartogrāfiskās iestādes izdevums.



Viskrietnākā sieviete



esmot tā, par kuŗu runā jot
vismazak, viskrietnākais
veikals tas, par kuŗu ru-
nā jot visvairāk, Vai par
„WAKO“ runā vairak?
Viņš ir tiešām vērts, lai to
darītu. Nekur visā Rīgā
neatradīs at tik daudz mēbeļu, tepīķu, gleznu,
muzikas instrumentu, kažoku — pat māju,
kā pie „WAKO“. Tur atradīs at gandrīz
visu u par cenām, kuŗas, galvojam —
Jums patīks, jo „WAKO“ ir veikals, kuŗ
pati publika pārdod publikai. Agri vai
vēlu, „WAKO“ pakalpojums Jums noderēs
un jo agrāk tas notīks, jo labāki priekš
Jums. Lai pīrk tu kādas mantas pīrkdami,
— vispīrms meklēj at tās pie „WAKO“.

Ne citu, bet Jūsu pašu dēļ.

„WAKO“ Merķeļa ielā 21, tāl. 26-36.

„WAKO“ Brīvības ielā 42, tāl. 30-33.

„WAKO“ Vaļņu ielā 4, tāl. 46-56.

8. JAN. 1926

120

11-1