

Y 5 L2-3  
1

K.f



Riga



72-58.150



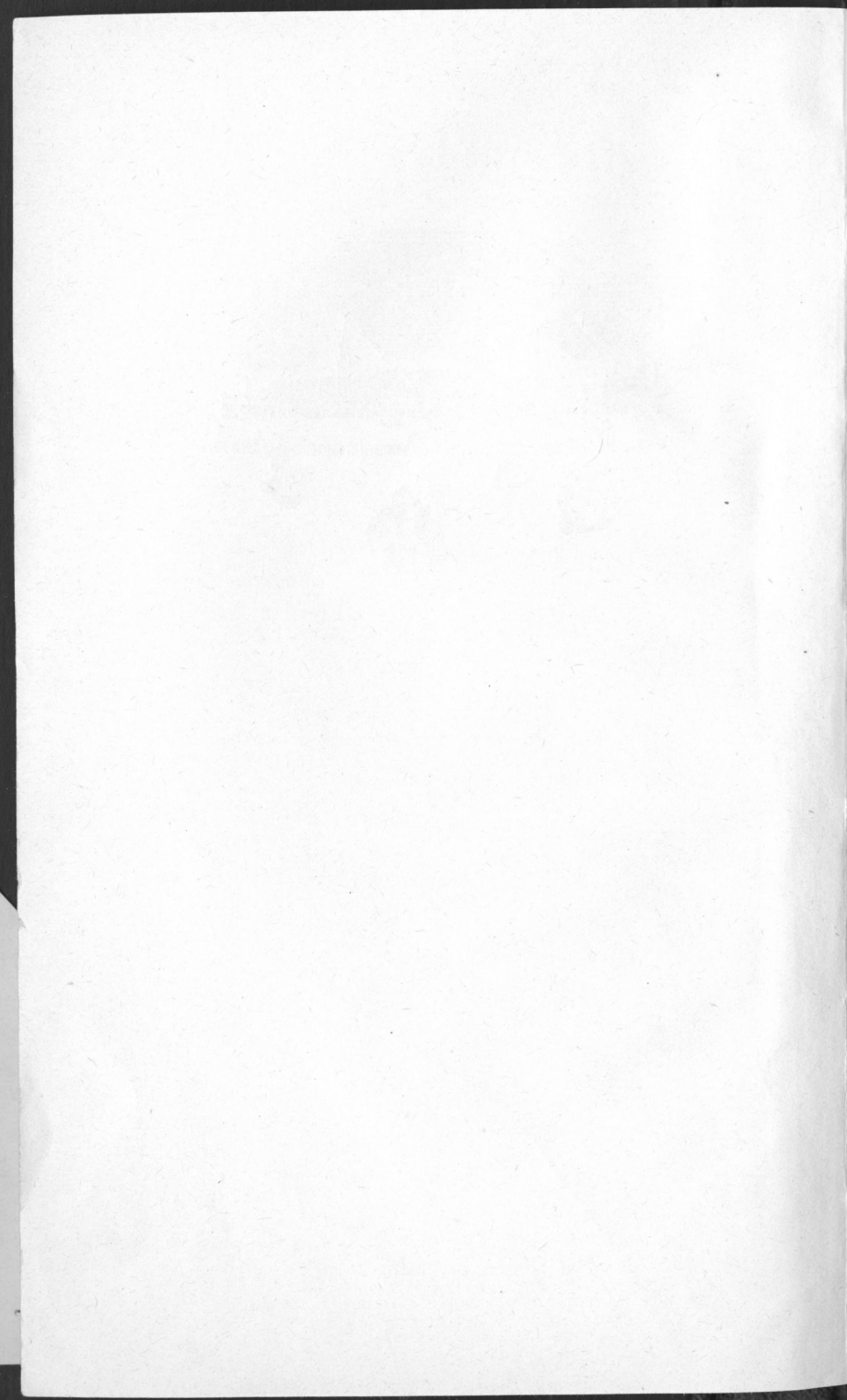
Kt L2-3

1



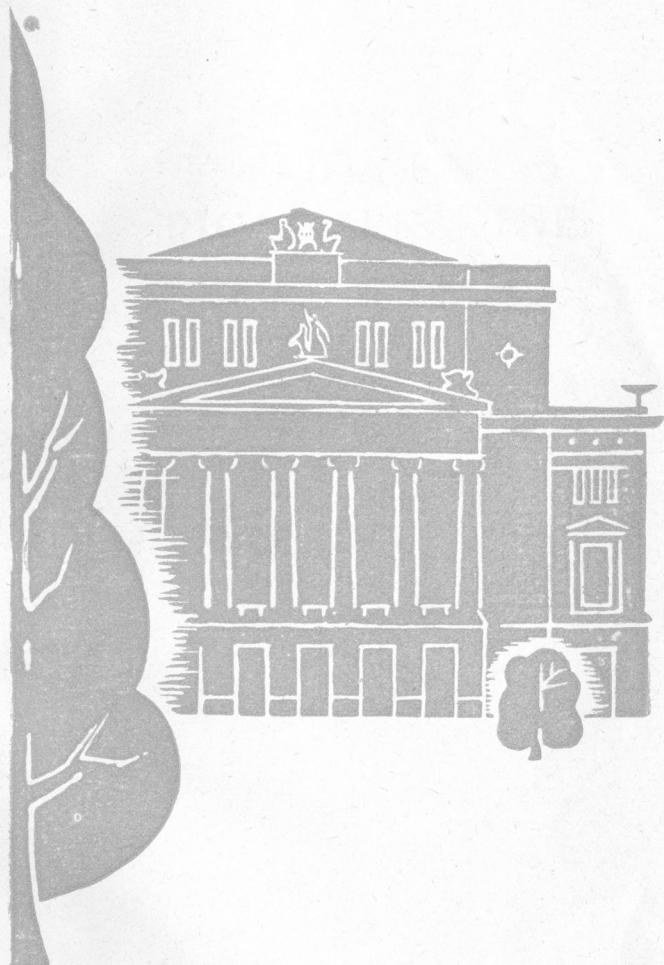








# R I G A



LATVIJAS VALSTS IZDEVNIECIBA  
RIGĀ 1959

Vija Lāča Latv. PSR

Valsts bibliotēka

72-58. 150 j 7 kartos.



RĪGA UN  
RĪGAS APKĀRTNE.  
RĪGAS JŪRMALA.  
ĶEMERI  
ISS CEĻVEDIS

Sis īsais ceļvedis pa Rīgas pilsētu, tās apkārtni, Rīgas Jūrmalu un Ķemeru kūrortu domāts tūristiem un ekskursantiem, tādēļ te minētas tikai tās ziņas un adreses, kas varētu tos interesēt.

Lietojot šo ceļvedi, jāievēro, ka skaitļi un burti, kas doti iekavās aiz ēku un celtņu nosaukumiem (1-A, 3-C, 4-F, 7-H utt.), apzīmē Rīgas shematiskā plāna kvadrātu, kurā novietots attiecīgais objekts.

*Ceļvedi un shematiskos plānus sastādījuši arhitekti M. Celmrauga-Guseva, V. Druģis, E. Kišē, A. Krastiņš, A. Mednis, J. Minuhins, F. Pēpulis, S. Pētersone, T. Plauciņa, L. Plauciņš, P. Tums; T. Ciparsona un A. Vecsiļa foto; mākslinieki — V. Ozoliņš, A. Toropins, M. Vitoliņš*

*E. Kišē, J. Minuhina un L. Plauciņa vadībā.*

---

## IZZINĀS

(Adrešes un tālrunu numuri)

1. Latvijas un ārzemju kultūras sakaru biedrība — Leona Paegles ielā 2, tālr. 21607.
2. Latvijas PSR VACP Tūrisma un ekskursiju pārvalde — 13. janvāra ielā 3, tālr. 20786.
3. Tūrisma un ekskursiju bāze — Vaļņu ielā 32, tālr. 27680.
4. Republikāniskā bērnu tūrisma un ekskursiju stacija — Vaļņu ielā 2, tālr. 24494.
5. Jauno tūristu bāze — Kr. Barona ielā 2, tālr. 25307.
6. Latvijas PSR Veselības aizsardzības ministrijas Kūrortu, sanatoriju un atpūtas namu pārvalde — 13. janvāra ielā 3, tālr. 20226.
7. Rīgas muiža — Eksporta ielā 1.  
Operatīvā daļa — tālr. 23175.
8. PSRS Valsts bankas Latvijas Republikāniskais kantoris — Gorkija ielā 2a, tālr. 23725.
9. Valsts darba krājkases:  
6750/01, Leņina ielā 21, tālr. 24751.  
6750/052, Raiņa bulv. 31, tālr. 22204.  
Centrālās krājkases:  
Rīgas rajona — Kr. Barona ielā 2, tālr. 28297.  
Kirova rajona — Komjaunatnes krastmalā 19, tālr. 22928.  
Staļina rajona — Leona Paegles ielā 6a, tālr. 33367.
10. Vissavienības akciju sabiedrības «Intūrists» nodaļa — Padomju bulv. 22, tālr. 27893.



## ADRESU UN IZZIŅU BIROJI

1. Adresu birojs — Padomju bulv. 7, tālr. 25131.
2. Pilsētas izziņu birojs — tālr. 05.
3. Izziņu birojs — Stacijas laukumā.
4. Izziņu birojs — Ļeņina ielas un Padomju bulvāra stūrī.

## SAKARU DIENESTS

1. Pilsētas telefona tīkla izziņu birojs — tālr. 09.
2. Tālsatiksmes telefona centrāles izziņu birojs — tālr. 04.
3. Tālsatiksmes telefona centrāles sarunu pieteikšanas galds — tālr. 07.
4. Tālsatiksmes telefona centrāles centrālā sarunu vieta — Ļeņina ielā 21.
5. Sarunu vieta — Ķirova ielā 41/43.
6. Galvenais pasts — Ļeņina ielā 21.
7. Galvenā pasta izziņu biroji — tālr. 29233 un 23221.
8. Centrālais telegrafs — Ļeņina ielā 33, tālr. 06.

## TRANSPORTS

1. Rīgas pasažieru dzelzceļa stacija.
2. Biļešu un bagāžas kases, rokas bagāžas glabātava — Suvorova ielā 2.
3. Stacijas izziņu birojs — Gogoļa ielā 3, tālr. 93234 un 22189.
4. Pilsētas dzelzceļa biļešu iepriekšējās pārdošanas kase — Smilšu ielā 6.
5. Pilsētas kases izziņu birojs — tālr. 22287.
6. Pilsētas kases pasūtījumu birojs — tālr. 26022.
7. Lidosta — Spilvē, tālr. 67105.
8. Lidostas pilsētas aģentūra — Raiņa bulv. 11, tālr. 21395.

9. Rīgas jūras osta — Eksporta ielā 6, komutators 26101.

10. Rīgas galvenā jūras aģentūra «Inflot» — Eksporta ielā 6, tālr. 39562.

11. Upju stacija — Balastdambī 1, tālr. 28019.

12. Autoosta — 13. janvāra ielā (netālu no Rīgas pasažieru dzelzceļa stacijas), tālr. 22889.

13. Rīgas autobusu parka tālsatiksmes maršrutu biļešu iepriekšējās pārdošanas kase — Ļeņina ielā 11, tālr. 23973.

14. Pasažieru taksometri — tālr. 76666.

15. Kravas taksometri — tālr. 26831.

Pilsētas tramvaju, trolejbusu un autobusu, kā arī upju tramvaju maršrutus sk. Rīgas pilsētas shematiskajā plānā.

---

## I. RĪGA

Rīga ir viena no skaistākajām Padomju Savienības pilsētām.

Pilsēta atrodas plašās, ūdeņiem bagātās Daugavas abos krastos netālu no tās ietekas Rīgas jūras līcī.

Vissenākā pilsētas daļa — Vecrīga aizņem samērā nelielu platību upes labajā krastā; pilsētas jaunākās daļas apbūve notikusi diezgan vēlu — ap XIX—XX gadsimtu, pie kam platība, ko aizņem šī pilsētas daļa, daudzkārt pārsniedz Vecrīgas teritoriju.

1951. gadā svinīgi tika atzīmēta Latvijas PSR galvaspilsētas Rīgas 750. gadadiena. 1201. gadu oficiāli pieņemts uzskatīt par Rīgas dibināšanas gadu. Šajā gadā Vecrīgas rajonā krustnešu ordu priekšgalā ieradās bīskaps Alberts, lai iekarotu šo rajonu. Viņš nodibināja šeit faktoriiju. Pilsētas tiesības Rīga ieguva 1223. gadā. Tomēr jau ilgi pirms krustnešu ierašanās Baltijas jūras un Daugavas krastos bija sastopamas baltu cilšu — kuršu, lībiešu, zemgaļu u. c. apmetnes, kas minētas XI gs. slavu kronikās. 1202. gadā bīskaps Alberts Rīgā nodibināja militāra rakstura bruņinieku ordeni. Izdevīgā ģeografiskā novietojuma dēļ Rīga kļuva par centru, kur apmetās tirgoņi un amatnieki, par bazi vācu bruņiniekiem, kas no šejienes centās realizēt savu Austrumu iekarošanas politiku.

XII gs., jau pirms bīskapa Alberta ierašanās Rīgā, Baltijā ieceļoja katoļu garīdzniecības pārstāvji, kas pavadīja vācu tirgotājus. Šajā laikā Ikšķilē, Daugavas augštecē, netālu no Rīgas tika uzcelta akmens pils un baznīca.



Visā savā gadsimtus ilgajā vēstures gaitā latviešu tauta neatlaidīgi cīnījies pret svešzemju iekarotājiem par savu brīvību un neatkarību un, sākot attīstīties kapitālismam, vedusi revolucionāru cīņu pret muižniekiem, kapitālistiem un cara patvaldību.

Cīņā pret svešzemju iekarotājiem, kā arī vēlākajās revolucionārajās cīņās latviešiem sniedza palīdzību lielā krievu tauta. Savās cīņās latviešu tauta balstījās uz krievu proletariāta un trūcīgās zemniecības revolucionārajām tradīcijām.

Ziemeļu karš beidzās ar Zviedrijas sagrāvi. Zviedrija zaudēja ietekmi uz Rietumeiropu. 1710. gada jūlijā krievu karaspēks ieņēma Rīgu.

Pēc Baltijas pievienošanas Krievijai 1721. gadā Rīgai sākās jauns posms saimnieciskās dzīves attīstībā, pateicoties ciešajām ekonomiskajām saitēm ar Krieviju un izdevīgajam ģeografiskajam stāvoklim.

Pēc Lielās Oktobra sociālistiskās revolūcijas Latvijā nodibinājās padomju vara. Taču jau 1918. gada februāra beigās vācu armija sagrāba visu Latvijas teritoriju.

1918. gada beigās latviešu tautas varonīgās cīņas rezultātā Latvijā no jauna tika nodibināta padomju vara, kas pastāvēja tikai piecus mēnešus. Pēc tās krišanas Latvijas kontrrevolucionārie spēki ar starptautiskā imperiālisma palīdzību nodibināja buržuāzijas varu, bet zemi pārvērtā par Rietumeiropas kapitālistisko valstu piedēkli.

1934. gadā latviešu buržuāzijas valdošās aprindas izdarīja valsts apvērsumu, nodibinot fašistisku režīmu.

1940. gada 21. jūlijā Latvijas darbaļaudis Komunistiskās partijas vadībā nodibināja padomju varu, pasludinot Latviju par Padomju Sociālistisko Republiku. Tā paša gada 5. augustā ar PSRS Augstākās Padomes lēmumu Latvijas PSR tika uzņemta Padomju Sociālistisko Republiku Savienībā.

Pavērās jauna, gaiša lappuse Latvijas vēsturē. Taču jau pēc gada, 1941. gada jūnijā, latviešu tautas mierīgo radošo darbu pārtrauca vācu fašistisko agresoru iebrukums.

Vācu fašistu okupācijas laiku raksturoja terors un varmācības. Tika iznīcināti daudzi iedzīvotāji. Latviešu tauta cieta arī milzīgus materiālus zaudējumus. Gan-

drīz četrus gadus Latvija atradās okupantu jūgā. 1944. gada 13. oktobrī Padomju Armija atbrīvoja Rīgu no fašistiskajiem iebrucējiem. Rīga sāka dziedēt karā cirstās brūces, atjaunot rūpniecību, transportu, dzīvojamās mājas un sabiedriskās ēkas, pilsētas saimniecību utt. Vēlāk, nostājusies uz sociālistiskās rekonstrukcijas ceļa, tā ķērās pie jaunu rūpniecības uzņēmumu, dzīvojamo māju, sporta celtnu, skolu un kultūras namu celšanas, pie transporta un sakaru līdzekļu uzlabošanas, pie pilsētas labiekārtošanas.

Rīgā sākās ekonomikas un kultūras uzplaukums.

Pašlaik Rīga ir viena no lielākajām Padomju Savienības rūpniecības pilsētām. Rīga ir Latvijas PSR galvaspilsēta, tās kultūras dzīves, administratīvās, politiskās un saimnieciskās dzīves centrs. Pilnīgi mainījies arī pilsētas ārējais izskats.

Daudzi izstrādājumi, ko ražo Rīgas rūpnīcas un fabrikas, plaši pazīstami aiz republikas robežām. Elektrovilcienu un tramvaju vagoni, radiouztvērēji un veļas mazgājamās mašīnas, velosipēdi, tekstila, trikotāžas, kā arī konditorejas izstrādājumi, mēbeles, grāmatas, lietišķās mākslas izstrādājumi ir guvuši pelnītu slavu.

Rīga, tāpat kā Ļeņingrada, ir viena no labākajām Baltijas jūras ostām, kā arī plašs dzelzceļa mezgls. Labi autoceļi savieno Rīgu ar Ļeņingradu, ar Baltijas republiku galvaspilsētām, ar daudzām republikas pilsētām un apdzīvotām vietām.

Vecrīgā, kas no vienas puses robežojas ar Daugavu, no otras — ar pilsētas kanālu un Gorkija ielu, koncentrēti ievērojamākie arhitektūras pieminekļi republikā. Te sastopamas arī vēlāka laika celtnes.

Gar pilsētas kanālu stiepjas platas parku un bulvāru apstādījumu joslas. Tās izdaiļo pilsētu, piešķirot tai savdabīgu košumu. Visos pilsētas rajonos sastopami dārzi un parki, tāpēc Rīgu mēdz saukt par dārzu pilsētu.

Daugavas, pilsētas kanāla un Ķīšezera gleznainie ūdeņi vēl papildina pilsētas skaistumu.

Pēckara gados Rīgā uzcelts daudz dzīvojamo namu, skolu, bērnudārzu, Zinātnes pils augstceltne, jauni tilti; labais Daugavas krasts izkalts granītā, ievērojami paplašināts un modernizēts transports, elektrificēts Rīgas-

Jūrmalas dzelzceļš no Ķemeriem līdz Saulkrastiem un dzelzceļš no Rīgas līdz Ogresi. Tiek celta jauna dzelzceļa stacija un veikti sagatavošanas darbi jaunas pasta ēkas celšanā.

Rīga tikusi celta, augusi un attīstījusies daudzu gadsimtu gaitā, tādēļ tās arhitektūrā vērojama dažādu laikmetu un stilu ietekme, sākot ar viduslaiku romāņu stilu, gotiku, renesansi, baroku, klasicismu, modernismu, konstruktivismu un beidzot ar mūsdienu padomju arhitektūru.

Latviešu tauta mīl savu galvaspilsētu; tā apdziedāta neskaitāmās tautas dziesmās un daiļdarbos. Tautas dzejnieks Jānis Rainis rakstījis:

Nevienam es Rīgas nedodu,  
Tik tiem, kas cēla tās stiprumu.  
Kas viņu lielu un staltu dara...

Rīga iedvesmojusi arī daudzus vecās paaudzes un mūsdienu gleznotājus un grafiķus. Pilsētas īpatnējais siluets, gleznainās vietas, arhitektūras ansambļi attēloti daudzās lieliskās gleznās. Taču pilnīgu un skaidru priekšstatu par Rīgu var gūt tikai, uzmanīgi apskatot pilsētu un tās ievērojamākās vietas.



---

## II. VĒSTURISKAS VIETAS

Rīgā saglabājušās daudzas vēsturiski revolucionāras vietas un citas piemiņas vietas, ēkas un celtnes.

Pagājušā gadsimta 70. gados sākās Rīgas proletariāta revolucionārā kustība, ekonomiskie un politiskie streiki. Šajā laikā attīstījās kapitālistiskā rūpniecība, pieauga strādnieku skaits un pastiprinājās kapitālistiskā ekspluatācija. XX gs. sākumā Rīga kļuva par vienu no lielākajiem revolucionārās kustības centriem cariskajā Krievijā.

Sniedzam ar Rīgas revolucionārās kustības attīstību saistīto piemiņas vietu sarakstu un adreses.

1. **Nams Cēsu ielā 17.** 1900. gadā V. I. Ļeņins te satapās ar latviešu revolucionārajiem pagrīdniekiem.

2. **Nams Kirova ielā 18.** 1900. gada pavasarī V. I. Ļeņins te noturēja apspriedi ar latviešu sociāldemokrātiem. Te atradās latviešu progresīvā laikraksta «Dienas Lapa» redakcija. No 1888. līdz 1900. gadam te dzīvoja ievērojamais revolucionārs, Latvijas Komunistiskās partijas organizētājs un vadītājs Pēteris Stučka.

3. **Nams Kirova ielā 26.** No 1900. līdz 1902. gadam te dzīvoja viens no 26 Baku komisāriem — V. I. Ļeņina ciņu biedrs Stepanš Šaumjans, kas šai laikā mācījās Rīgas Politehniskajā institūtā.

4. **Nams Sarkanarmijas ielā 39.** Pagrīdes tipografijā no 1905. līdz 1907. gadam te tika iespiests latviešu sociāldemokrātijas orgāns — laikraksts «Cīņa».

5. **Nams Krāslavas ielā 22.** Latvijas Komunistiskās partijas nelegālajā tipografijā no 1920. gada beigām līdz 1929. gada pavasarim iespieda laikrakstu «Cīņa».

6. **Nams Anrī Barbisa ielā 18.** 1939. un 1940. gadā te iespieda laikrakstu «Cīņa».

7. **13. janvāra iela.** Savu nosaukumu šī iela ieguvusi sakarā ar 1905. gada 13. janvāra revolucionārajiem notikumiem Rīgā. Šajā dienā pie dzelzs tilta cara žandarmi un karaspēks uzbruka darbaļaužu demonstrācijai un nošāva ap 70 cilvēku. Pie 13. janvāra ielas 33. nama fasādes, kas atrodas iepretī dzelzceļa tiltam, piestiprināta piemiņas plāksne.

8. **Nams Kirova un Jumāras ielas stūrī.** 1905. gadā te atradās Rīgas strādnieku kaujas vienību štābs.

Arī turpmāk minētās piemiņas vietas (9., 10. un 11.) jo cieši saistītas ar revolucionārajiem 1905. gada notikumiem. Te notika plaši strādnieku un darba intelīģences mītiņi.

9. **1905. gada parks.**

10. **Kluba «Uļejs» zāle** — Komunālajā ielā 1. Pašlaik te atrodas Latvijas PSR Valsts krievu dramatisks teātris.

11. **Amatnieku biedrības zāle** — Lāčplēša ielā 25. Tagad te atrodas Latvijas PSR Jāņa Raiņa Valsts dailes teātris.

12. **Nams Padomju bulvārī 38.** 1904. gada rudenī te dzīvoja lielais krievu proletariāta rakstnieks Maksims Gorkijs.

13. **Nams Ļeņina ielā 51.** 1906. gada vasarā te notika Latvijas sociāldemokrātijas pirmais kongress.

14. **Latvijas PSR Augstākās Padomes ēka** — Komjaunatnes ielā 11. 1919. gadā te atradās Latvijas Komunistiskās (boļševiku) partijas Centrālā Komiteja un Padomju Latvijas valdība.

15. **Latvijas PSR Valsts akadēmiskais operas un baleta teātris** — Padomju bulvārī 3. 1919. gada 13. janvārī te notika Latvijas strādnieku, bezzemnieku un strēlnieku deputātu padomes pirmais kongress, kurā piedalījās J. M. Sverdlovs.

16. **Latvijas PSR Augstākās tiesas ēka** — Ļeņina ielā 34. 1919. gadā te atradās Rīgas Strādnieku deputātu padome.

17. Rīgas Leona Paegles 1. vidusskolas un Raiņa strādnieku jaunatnes vidusskolas ēka — Raiņa bulvārī 8. 1919. gadā par skolas direktoru bija revolucionārais rakstnieks Leons Paegle. No 1879. līdz 1883. gadam ģimnāzijā, kas atradās šai ēkā, mācījās Tautas dzejnieks Jānis Rainis. Raiņa vidusskolā mācījās arī komjaunietis Fricis Gailis, kas tika nobendēts buržuāziskās Latvijas politiskajā pārvaldē, un komjaunieši pagrīdnieki Maldis Skreija un Džems Bankovičs, kas nogalināti vācu fašistiskās okupācijas laikā. Pie ēkas fasādes un aktu zālē novietotas 4 piemiņas plāksnes.

18. Nams Pionieru laukumā 4 (bijusī viesnīca «Petrograda»). 1920. gadā te ilgāku laiku uzturējās S. M. Kirovs, kas vadīja padomju delegāciju, kura veda sarunas par mieru ar Poliju.

19. Nams Friča Gaiļa ielā 11 (bijusī PSRS Tirdzniecības pārstāvniecība). 1922. gadā te bija apmeties izcilais proletariāta dzejnieks Vladimirs Majakovskis.

20. Nams Merķeļa ielā 12. No 1891. līdz 1895. gadam te dzīvoja Tautas dzejnieks Jānis Rainis.

21. Nams Alfrēda Kalniņa ielā 1. No 1870. līdz 1885. gadam te dzīvoja latviešu teātra tēvs Ādolfs Alunāns.

22. Nams Gorkija ielā 67. Te dzīvojis un arī miris Latvijas PSR Tautas mākslinieks komponists Alfrēds Kalniņš (1879.—1951. g.).

23. Nams Veidenbauma ielā 30. No 1926. līdz 1929. gadam te dzīvoja Jānis Rainis.

24. Latvijas PSR Valsts akadēmiskais dramatisks teātris — Kronvalda bulvārī 2. 1904. gada rudenī lielais proletariāta rakstnieks Maksims Gorkijs te piedalījās savu lugu «Sīkpilsoņi», «Dibenā» un «Vasarnieki» iestudēšanā.

25. Latvijas Valsts universitātes observatorija — Raiņa bulvārī 19. Observatorija piedalījās Starptautiskajā ģeofiziskajā gadā (1957./58. g.).

26. Nams Gorkija ielā 7. No 1898. līdz 1916. gadam te dzīvoja ievērojamais padomju kinorežisors Sergejs Eizenšteins.

27. Pētera I vīksna Viestura dārzā.



### III. PIEMINEKĻI

✓ 1. Piemineklis Komunistiskās partijas un Padomju valsts dibinātājam Vladimiram Iljičam Ļeņinam. Piemineklis uzcelts 1950. gadā Kirova un Ļeņina ielas krustojumā. To veidojuši tēlnieki V. I. Ingals un V. J. Bogolubovs un arhitekts akadēmiķis profesors E. Štālbergs.

✓ 2. Josifa Visarionoviča Staļina krūšutēls, kas novietots Kirova parkā. Tēlnieks V. I. Ingals.

✓ 3. S. M. Kirova krūšutēls, kas novietots Kirova parkā. Tēlnieks V. Rapiķis.

4. Latviešu literatūras klasiķa Rūdolfa Blaumaņa piemineklis, kas novietots Raiņa bulvārī. Šo pieminekli veidojis PSRS Tautas mākslinieks tēlnieks T. Zaļkalns 1929. gadā.

✓ 5. Slavenā latviešu gleznotāja Jaņa Rozentāla krūšutēls, kas novietots Gorkija ielā pie Valsts latviešu un krievu mākslas muzeja ēkas. Tēlnieks B. Dzenis.

6. Brīvības piemineklis, kas uzcelts 1935. gadā Ļeņina ielas un Raiņa bulvāra krustojumā. Tēlnieks K. Zāle, arhitekts profesors E. Štālbergs.

7. Piemineklis krievu karavīriem, kas krituši cīņās par Rīgu Ziemeļu kara laikā. Piemineklis uzcelts 1891. gadā Lucavsālā.

8. Aleksandra triumfa arka pie ieejas Viestura dārzā. Arka uzcelta 1818. gadā Vidzemes šosejā (tagadējā Ļeņina ielā) Rīgas celtniecības meistara I. Gotfrīda vadībā par godu uzvarām, kas tika izcīnītas 1812. gada

Tēvijas karā. 1935. gadā arka uzstādīta pie ieejas dārzā. Arka redzama pirmatnējā izskatā.

9. **Piemineklis Rīgas aizstāvjiem, kas cīnījušies pret Bermonta un fon der Golca komandētajām vācu kara-spēka bandām.** Piemineklis uzcelts Sudrabkalniņā pie Rīgas-Jūrmalas šosejas pēc profesora E. Štālberga projekta.

✓ 10. **Lielā latviešu Tautas dzejnieka Jāņa Raiņa pieminēšanas izbūves vieta** Padomju bulvārī, iepretī Valsts operas un baleta teātra ēkai. Tēlnieks Latvijas PSR Nopelniem bagātais mākslas darbinieks profesors K. Zemdega.

✓ 11. **Izcilā Komunistiskās partijas darbinieka Pētera Stučkas pieminēšanas izbūves vieta** Pionieru laukumā. Tēlnieks profesors E. Melderis.

✓ 12. **1905. gada 13. janvāra upuru pieminēšanas izbūves vieta** Komjaunatnes krastmalas un 13. janvāra ielas stūrī. Tēlnieks A. Terpilovskis, arhitekts K. Plūksne. 2

---

## IV. VECRĪGA

Vecrīga ir senā pilsētas daļa, kas atrodas Daugavas labajā krastā. Šeit samērā nelielā teritorijā koncentrējas pilsētas un republikas izcilāko arhitektūras pieminekļu lielākie un kompaktākie ansambļi.

Lielā Tēvijas kara laikā Vecrīgai tika nodarīti lieli zaudējumi — ienaidnieks nodedzināja vērtīgus arhitektūras pieminekļus: Pētera baznīcu (celta XIII gs.), Melngalvju namu (celts XIV gs.), pilsētas rātsnamu (celts XIII gs.) un citas celtnes un arhitektūras ansambļus.

Pateicoties galvenokārt Vecrīgai, Rīga pašlaik ir uzņemta Vissavienības vēsturisko pilsētu sarakstā.

Padomju valsts veltī daudz vērības arhitektūras pieminekļu pētīšanai, uzskatot tos par neatņemamu kultūras mantojuma daļu. Izcilajos celtniecības pieminekļos, kam bieži vien ir unikāla vērtība, iemiesota latviešu tautas daiļrade dažādos vēstures attīstības posmos.

Ja iepazīstas ar Vecrīgu, šo ievērojamo arhitektūras ansambli, atmiņā paliek neizdzēšams iespaids: divaini izlocītas, šauras ieliņas, ko veido senu mītņu un noliktavu sienas, negaidīti pagriezieni, kas atklāj skatieniem augšup tiecošās smailes, kuras savijas, veidojot brīnumainu māju dakstiņu jumtu un kuplo koku puduru siluetu.

Drūmās sānu ejas, kurās pat nebija ietvju un kurās reti iespīdēja kāds saules stariņš, lepni dēvēja par ielām, lai gan to platums nepārsniedza 3 metrus. Šeit vēl tagad redzami gadu gaitā pusizdzisuši, ar maskām rotāti

pusloka mūra arku saturakmeņi un noliktavu uzvelkamo ierīču karājošās virves.

Klusajās ieliņās un šaurajos pagalmiņos pavisam negaidīti sastopami grezni portāli, kas asi kontrastē ar apkārtnes bargo vienkāršību.

Kā veselos ansambļos, tā arī atsevišķās detaļās iepazīstamies ar seno Rīgas arhitektūru, ar principiem, kas ir tās plānojuma un apbūves pamatā, atsevišķo celtnu un kompleksu augstuma un tilpuma kompozīciju un atsevišķo arhitektūras detaļu un elementu mākslinieciskajā un konstruktīvajā risinājumā dekoratīvajā fasāžu, portālu, dzegu, rāmjos ietvertu aiļu u. c. apdarē.

Radīti noteiktā laikmetā, zināmos sociāli ekonomiskos apstākļos, šie arhitektūras pieminekļi atspoguļo tautas domas un cerības.

Izcilākie Vecrīgas arhitektūras pieminekļi ir plaši pazīstami no attēliem un aprakstiem, kas tomēr nav pietiekošs materiāls, lai varētu par tiem spriest. Vecrīgas arhitektūras mākslinieciskā ansambļa būtiskais elements ir arī senās dzīvojamās ēkas un saimniecības būves. To mākslinieciskā vērtība gan nav liela, taču tās organiski iekļaujas visā arhitektūras kompleksā.

Iepazīšanās ar Vecrīgas senajām ēkām un celtnēm ir interesanta, tā palīdz izprast latviešu tautas vēsturi un mākslu.

## ARHITEKTŪRAS PIEMINEKĻI

1. **Noliktava Skārņu ielā 10/16** — bijusī Sv. Jura baznīca. Ēka celta XIII gs. sākumā. Agrāk tā ietilpusi pirmajā Rīgas ordeņa pilī un izlietota sapulcēm, kā arī aizstājusi kapelu. Vēlāk ēka pārbūvēta par baznīcu, bet XVI gs. vidū — par noliktavu.

2. **Doma baznīca ar apkārtējām kādreizējām klostera telpām** — 17. jūnija laukumā. Pamati ēkai likti 1211. gadā. Krusta eja no trim pusēm ieslēdz iekšējo pagalmu. Klosters telpas ne vienreiz vien pārbūvētas. Tagad tās izlieto Valsts Rīgas vēstures muzejs. Šī republikas lielākā baznīcas ansambļa celtniecībā vērojamas visu arhitektūras stilu iezīmes, sākot ar romāņu stilu (kapitula



zāle) un beidzot ar klasicismu (kolonu zāle). Torņa un smailes augstums ir ap 90 m.

3. **Pilsētas cietokšņa mūris.** Mūris sākts celt 1201. gadā. Laika gaitā, kamēr mūris pilnīgi pabeigts, tas ticis vairākkārt pārbūvēts un pielāgots kara tehnikas prasībām. Mūra augstums ir ap 11 m, biezums — vairāk par 1 m. Bojātās mūra daļas saglabājušās Trokšņu un Minsteres ielā, Jāņasētā u. c. Pašreiz šīs sienas pēti restaurācijas nolūkos.

4. **Rīgas pils** — Pionieru laukumā. Pils bija svarīgs nocietināts Livonijas ordeņa centrs. Tās celtniecība sākta 1330. gadā. Savā pirmatnējā uzbūvē pils bija trīsstāvu kvadrātveida ēka ar iekšēju pagalmu. Ēkas stūros diagonāli izvietoti 2 lieli, apaļi un 2 mazi kvadrātveida torņi. Aiz pils ziemeļu mūra atradās iegarena priekšpils — tagadējais ziemeļu pagalms. Ārējie pils mūri ir divreiz biežāki par iekšējiem (pagrabā 3 m biezumā). Pils ir vairākkārt pārbūvēta. XIX gs. sākumā izbūvēta Baltā zāle, bet XX gs. — Sarkanā zāle. Tagad pili atrodas muzeji un Pionieru pils.

5. **Sv. Jēkaba baznīca** — Vēstures ielā. Tā pirmo reizi minēta 1226. gadā. Baznīca uzcelta ārpus sākotnējā pilsētas cietokšņa mūra un bijusi domāta priekšpilsētas iedzīvotājiem. Labi saglabājusies senā altāra daļa un trīsjomu bazilika (draudzes korpuss), virs kuras paceļas kvadrātveida tornis. Savu tagadējo formu tornis un smaile ieguvuši pēc pārbūves XVI un XVIII gs. Kopējais torņa augstums — ap 80 metru.

6. **Lielās ģildes vecās zāles** — Amatu ielā 6, tagadējā Latvijas PSR Valsts filharmonijas ēka. Vissenākā sabiedriskām vajadzībām paredzētā telpa, kas Rīgā saglabājusies, ir tā saucamā Minsteres istaba, kas celta XIV gs. sākumā. Šī divjomu zāle, ko sedz krusta velves, bijusi Rīgas tirgotāju sapulču un svinību vieta. 1521. gadā pie Minsteres istabas piebūvēta neliela kvadrātveida telpa — otra zāle, tā saucamais Līgavas kambaris, kam pāri stiepjas krusta velves vēlās gotikas stilā.

7. **Sv. Jāņa baznīca** — Skārņu ielā 24. Baznīca ar klosteri uzcelta uz zemes gabala, kas kopā ar pirmo bīskapa pili XIII gs. vidū nodota dominikāņu ordenim.

Pirmo reizi baznīca minēta 1297. gadā; 1330. gadā tā paplašināta līdz tagadējam lielumam. Sakarā ar baznīcas zemes gabala ierobežoto platību bija nepieciešams kontrforsus izveidot celtnes iekšienē. XV gs. beigās un XVI gs. sākumā telpas pārsedza ar skaistām zvaigžņu velvēm un virs ziemeļu sienas uzcēla 34 m augstu, slaidu, kāpienveidīgu zelmini. No 1587. līdz 1589. gadam celtni pagarināja. Vienjomas gotiskajai telpai piebūvēja tikpat platu trīsjomu daļu, kuras velves atbalstās uz toskāniskām kolonām. XVIII gs. uzcelts bagātīgi izrotāts altāris baroka stilā.

**8. Sv. Pētera baznīca** — Vecrīgas laukumā. Pirmo reizi baznīca minēta 1209. gadā. XV gs. to gandrīz pilnīgi pārbūvēja, uzceļot torni, kura galā atradās piramīdāla astoņšķautņu smaile. XVII gs. torņa smaile sabruka. Tās vietā uzcēla jaunu koka smaili. Šai laikā tika uzcelta gludā rietumu fasāde, kas saglabājusies līdz pat mūsu dienām. 1721. gadā tornis un baznīcas koka daļas nodega. Saskaņā ar Pētera I pavēli baznīca tika atjaunota agrākajā izskatā. Torņa un smailes augstums sasniedza 120,7 m.

Sv. Pētera baznīcas smaile bija unikāla koka konstrukcija, kas izcēlās ar drosmīgu celtniecisko risinājumu, silueta grāciju un stabilitāti. Tā bija viena no augstākajām koka konstrukcijām pasaulē. Sv. Pētera baznīcas smaile bija visas Vecrīgas silueta un tās ansambļa centrālais elements.

1941. gadā, vācu fašistu karaspēkam apšaudot pilsētu, izcēlās ugunsgrēks, kas iznīcināja smaili un visas ēkas koka daļas līdz ar vērtīgajām iekšējo telpu rotājumu un marmora kanceles detaļām. Pašlaik šo arhitektūras pieminekli, kam ir Vissavienības nozīme, restaurē.

**9. Zviedru vārti** — Torņa ielā 11 ir vienīgie Rīgas pilsētas vārti, kas saglabājušies līdz mūsu dienām. Tie uzcelti līdzās pilsētas mūra pusapaļajam Jurgena jeb Mazajam tornim 1698. gadā. Pilsētai attīstoties, XIII gs. celtā mūra un torņa abās pusēs piebūvētas nelielas dzīvojamās mājas. Māju komplekss kopā ar vārtiem un torni nosaukts par Zviedru vārtiem. Tagad šis ēku ansamblis ir paplašināts un tajā iekārtots Latvijas PSR Arhitektu nams.

10. **Pulvera jeb Smilšu tornis** — Smilšu ielā 20. Tornis sākumā ietilpa pilsētas cietokšņa mūra sistēmā un sedza ieeju Rīgā no galvenā sauszemes ceļa puses. Tas pirmoreiz minēts 1330. gadā. Savu nosaukumu tornis guvis no smilšu pauguriem, kas atradušies tam pretī. Nosaukums «Pulvera tornis» radās vēlāk, kad tornī sāka glabāt pulveri. 1621. gadā, kad pilsēta aplenkta, tornis sagrauts gandrīz līdz pagrabam. 1650. gadā virs pagraba stāva uzcelts jauns ķieģeļu tornis, kas saglabājies līdz mūsu dienām gandrīz sākotnējā izskatā. Torņa iekšiene vairākkārt pārbūvēta. Pašlaik tornis ietilpst Latvijas PSR Valsts revolūcijas muzeja sastāvā.

11. **Viduslaiku dzīvojamās ēkas** — «Trīs brāļi» — M. Pils ielā 17/19 un 21/23. Nams Nr. 17 celts XV gs. un ir visvecākais dzīvojamais nams, kas Latvijā saglabājies. Šādi pilsētas dzīvojamie nami viduslaikos bija raksturīgi. Nams atrodas šaurā zemes gabaliņā, kas dziļi iespiežas kvartālā. Ēkas gala fasādē, kas vērsta pret ielu, atrodas slaidis pakāpju veida zelminis ar vēja rādītāju. Abās pusēs ieejai novietoti soliņi, kam vienā galā vertikāli novietots akmens, uz kura ir «mājas zīme». Sākumā mājā bija tikai viena dzīvojamā telpa, kas aizņēma visu apakšējo stāvu. Pie dibensienas atradās pavards ar mantelskursteni. Pagrabs un augšējie stāvi bija domāti preču uzglabāšanai. Visu stāvu pārsegumos bija ierīkotas lūkas, pa kurām preces pārvietotas augšējos stāvos. Virs lūkām bija ierīkots koka ritenis — vinča vertikālai preču pārvietošanai. Kopš 1687. gada mājā atradusies maiznīca.

Dzīvojamā māja M. Pils ielā 19 uzcelta 1646. gadā. Galvenā pirmā stāva telpa ir līdzīga iepriekš aprakstītajai telpai. Abu šo ēku iekšiene pēdējos gados restaurēta un pilnīgi atbilst sākotnējam iekārtojuma.

Fasāde dzīvojamai mājai M. Pils ielā 21/23 arī ir restaurēta, bet iekšējais plānojums pārveidots atbilstoši mūsdienu dzīvojamo namu prasībām.

12. **Noliktavas** — Sarkanās gvardes ielā 7 un 11, Vecpilsētas ielā 0, 10 un 11/17, Aldaru ielā 5 u. c. Noliktavas ir īpašas lielas ēkas, kas bijušas ļoti izplatītas Rīgas celtniecībā XVII gs. Parasti pret ielu ir

pavērsts ēkas šaurākais gals. Iekšējā telpa kopā ar bēniņiem sadalīta vairākos stāvos. Augšējā bēniņu nodalījumā atradās ceļamais mehānisms — grieztuve. Grieztuves skritulis bija izceļams, un to varēja piekārt pie konsolēm ēkas zelmaņa augšējā stūrī, tā ka bija iespējams iekraut preces tieši no ielas un novietot tās pa logiem attiecīgā noliktavas stāvā. Virs noliktavas galvenās ieejas parasti bija izveidots kāda dzīvnieka — ziloņa, kamieļa, baloža u. tml. skulpturāls cilnis, kas bija noliktavas emblēma un arī norādīja tās adresi. Vecrīgā saglabājušās 24 šādas noliktavas, pa daļai saglabājušās arī to emblēmas.

13. «Eka konvents» — Skārņu ielā 22. 1435. gadā to uzcēlis Rīgas maģistrs. Šī ēka izlietota par naktspatversmi iebraucējiem. XVI gs. beigās ēka pārbūvēta un Rīgas birģermeistars N. Eks tajā nodibinājis konventu (nespējnieku patversmi trūkcūcietējam atraitnēm). Pilnīgi saglabājies ēkas plānojums, senlaicīgās telpas, koka kāpnes un raksturīgā apkures ierīce — virtuves dūmvads. Ēkas galvenā fasāde ir simetriska. Fasādes asī iekomponēta Eka piemiņai veltīta kartuša, kas ar lielu meistarību izcirsta akmenī.

14. **Reiterna nams** — Mārstaļu ielā 2/4. Lieltirgotāja J. Reiterna nams celts 1685. gadā. Ēkā atradušās dzīvojamās telpas, tirdzniecības un noliktavas telpas. Sākotnējais plānojums nav saglabājies, bet labi saglabājusies fasāde. Ēkas rotājumam bagātīgi izlietoti augstcilņi un plastiskas puķu vītnes, kas mākslinieciski veidotas akmenī. Vidusdaļa viegli gāmurota, vainagota ar frontonu un akcentēta ar skaistu portālu.

15. **Dannenšterna nams** — Mārstaļu ielā 21. Bagātā Rīgas birģera Dannenšterna nams celts 1696. gadā. Pirmajā stāvā kādreiz līdzās citām telpām bija arī labi iekārtota zāle un kantoris. Otrajā stāvā bija dzīvojamās istabas. Velvētie pagrabi, augšējais pusstāvs un pieci bēniņu telpu zemākie stāvi tika izlietoti preču uzglabāšanai, kuras tika pārvietotas ar bēniņos ierīkotu vinču. Pa ēkas zelmaņa logiem tās sakrautas attiecīgā bēniņu stāvā. Ar kaļķakmeni apšūto galveno fasādi sadala lielā ordera pilastri un divi seklī rīzalīti, kas vainagoti fron-



toniem. Rizalīti akcentē asis divām ēkas ieejām, pie kurām atrodas grezni portāli.

**16. Pētera I pils** — Komjaunatnes krastmalā. Pēc tam kad krievu karaspēks bija guvis uzvaru pār zviedriem un ieņēmis Rīgu, Pēteris I 1711. gadā ieradās Rīgā un kādu laiku uzturējās šajā namā. Vēlāk ēku pārbūvēja un paplašināja, un no sākotnējā plānojuma un fasādēm maz kas palicis pāri. Šai ēkai pieslēdzas vienkārša piebūve, virs kuras tika ierīkots neliels «gaisa dārzs», par kuru Pēteris I rūpējās, pasūtot no ārzemēm kokus, košuma krūmus un ziedus.

**17. Reformātu baznīca** — Mārstaļu ielā 10. Ēka celta no 1727. līdz 1733. gadam, bet galvenās ieejas portāls izgatavots no smilšakmens 1737. gadā. Ēka nodega, pēc tam tā atkal atjaunota. 1805. gadā baznīca pārbūvēta — iekšējā telpa sadalīta divos stāvos: apakšējais stāvs izlietots noliktavām, augšējais — reliģiskām ceremonijām. Fasādi vairākās daļās sadala varenī pilastri. To rotā augsti arku logi. Virs fasādes atrodas skaists koka tornītis. Tā augstums — ap 35 m.

**18. Sv. Pētera-Pāvila baznīca** atrodas bijušās Rīgas citadeles rajonā. Tā celta saskaņā ar Katrīnas II pavēli no 1776. līdz 1786. gadam. Baznīcas plāns ir krustveida. Tās centrālo daļu sedz liels ķieģeļu kupols, virs kura atrodas tamburs, ko sedz otrs, mazāks kupols. Pie baznīcas piebūvēts slaidis daudzstāvu tornis, virs kura atrodas konusveidīgs akmens noslēgums. Torņa vidusdaļa bijusi izdaiļota ar bronzas skulptūrām, vēlāk — ar akmens vāzēm.

**19. XVIII gs. beigu dzīvojamās mājas** — Pils ielā 9, Vecpilsētas ielā 11 u. c. XVIII gs. otrajā pusē Rīgas birģeri pārbūvējuši savus mājokļus. Nelielo novecojušos mājiņu vietā radušies labi iekārtoti 3 vai 4 stāvu dzīvojamie nami. Dažos gadījumos pilnīgi rekonstruētas vecās ēkas. Lielākā daļa šo dzīvojamo māju celtas pēc Rīgas arhitekta K. Haberlanda projektiem. Viņš radīja jaunu pilsētas dzīvojamās mājas tipu, kas atbilda turīgo pilsētnieku prasībām. Pirmajā stāvā bija izvietotas tirdzniecības telpas, otrajā — mājas īpašnieka apartamenti, nereti ar reprezentācijas zālēm. Augšējie stāvi vai nu izīrēti, vai arī tur dzīvojuši zēļi. Galvenās kāpnes izga-

tavotas pa lielākai daļai no koka. Dzīvojamo namu galvenā fasāde un reprezentācijas zāles bagātīgi izrotātas ar skulpturāliem veidojumiem klasicisma stilā.

20. **Arsenāls** — Torņa ielā 1. Ēka celta no 1828. līdz 1832. gadam. Tās celtniecībai daļēji izlietots bijušais pilsētas mūris ar tā saucamo Jaunavu torni. Celtne ir samērā zema, bet izstiepta garumā. Tās centrālā daļa mazliet gāmurota un ļoti augsta. Virs tās atrodas atika. Pašlaik šajā ēkā atrodas noliktavas.

21. **Piepilsētas muižiņas**. XVIII gs. otrajā pusē un XIX gs. sākumā Rīgas celtniecībā parādījās īpatnējs dzīvojamās mājas veids — turīgā pilsētnieka piepilsētas muižiņas.

Šīs ēkas parasti bija izvietotas pilsētas nomalēs dārzu vidū. Tādas viensētas ir Bišumuiža Bauskas ielā 147 un Blokmuiža Vienības gatvē 27. Abas mājas celtas klasicisma stilā. Tām ir portiki. Daļēji saglabājies ēku sākotnējais plānojums.

22. **Jēzus baznīca** — Odesas un Sevastopoles ielas krustojumā. Tā celta no 1818. līdz 1822. gadam. Baznīca ir oktagonāla. Tai ir 4 simetriskas piebūves, kas noslēdz perspektīvas ielām, kuras krusto laukumu. Vienu piebūvi izmanto kā baznīcas vestibulu. Virs tās ir uzcelts 37 m augsts divstāvu tornis. Iekšējo baznīcas telpu sedz lēzens koka kupols, kas balstās uz 16 pāru kolonām. Jēzus baznīca ir vislielākā koka celtne Latvijā.

---

## V. MUZEJI UN IZSTĀDES

Rīgas muzejos glabājas latviešu tautas vēstures pieminekļi, kas liecina par latviešu kultūru un mākslu. Tāpat šeit savākti arī krievu tautas, Rietumeiropas tautu un antīkās pasaules mākslas darbi. Eksponātu vidū daudz retu, vērtīgu lietišķās mākslas priekšmetu, kas iegūti arheoloģiskos izrakumos.

1. **Valsts Rīgas vēstures muzejs** — Palasta ielā 4. Tas ir vecākais muzejs republikā; pirmās ziņas par to rodamas 1764. gadā. Muzejs atrodas bijušajā Doma klosterī.

Muzejā darbojas četras nodaļas: arheoloģijas, vēstures, sociālistiskās celtniecības un navigācijas nodaļa. Muzejā atrodas daudz eksponātu, kas liecina par Rīgas vēsturi, sociāli ekonomisko dzīvi un kultūru.

2. **Latvijas PSR Vēstures muzejs** — Pionieru laukumā 3 (Rīgas pilī). Tas dibināts pagājušā gadsimta 70. gados. Muzejā sakoncentrēti vērtīgi ekspozīti par latviešu tautas materiālās un garīgās kultūras vēsturi, sākot ar vissenākajiem laikiem.

3. **Latvijas PSR Valsts revolūcijas muzejs** — Smilšu ielā 20 (Pulvera jeb Smilšu tornī). Muzejs iekārtots 1940. gadā pēc padomju varas nodibināšanās Latvijas PSR. Te daudz vērtīgu un interesantu ekspozīti par revolucionārās kustības vēsturi republikā, Lielo Oktobra sociālistisko revolūciju, Lielo Tēvijas karu, partizāņu kustību utt.

4. **Valsts latviešu un krievu mākslas muzejs** — Gorkija ielā 10a. Muzejs atklāts 1905. gadā. Bez pastāvīgām latviešu un krievu mākslas meistarību darbu ekspozīcijām muzejā tiek rīkotas tematiskas savienoto republiku un ārzemju meistarību darbu izstādes.

5. **Valsts tēlotājas mākslas muzejs** — Pionieru laukumā 3 (Rīgas pili). Muzejs dibināts 1920. gadā. Te savākti reti un vērtīgi vācu, holandiešu un franču grafikas un glezniecības meistarību darbi, lietišķās mākslas priekšmeti, antīkas skulptūras, bagātīga porcelāna kolekcija u. c.

Muzejā tiek arī rīkotas tematiskas ārzemju mākslas meistarību darbu izstādes.

6. **Jāņa Raiņa Valsts literatūras muzejs** — Pionieru laukumā 3 (Rīgas pili). Muzejs izveidots 1940. gadā, ņemot par pamatu Tautas dzejnieka Jāņa Raiņa literāro mantojumu.

Muzejā atrodas daudz eksponātu — manuskripti, fotografijas, dekorāciju meti, kostīmi un citi latviešu teātra materiāli. Lielākā daļa eksponātu stāsta par Tautas dzejnieka Jāņa Raiņa, Latvijas PSR Tautas rakstnieka Andreja Upīša, Viļa Lāča un E. Birznieka-Upīša, Tautas dzejnieka Jāņa Sudrabkalna, latviešu klasiķa Rūdolfa Blaumaņa u. c. daiļradi.

Muzejā periodiski tiek rīkotas latviešu un krievu literatūras klasiķiem veltītas izstādes.

7. **Latvijas PSR Valsts dabas muzejs** — Kr. Barona ielā 4. Tas ir vecākais šāda veida muzejs Baltijas republikās. Muzejā bagātīgi sastopamie eksponāti raksturo republikas dabu un dabas bagātības. Te ir botānikas, zooloģijas, entomoloģijas, antropoloģijas, ģeoloģijas un paleontoloģijas nodaļa. Muzejā darbojas kinolektorijis.

8. **Prof. P. Stradiņa Latvijas PSR Medicīnas vēstures muzejs** — Leona Paegles ielā 1. Muzejs izveidots 1958. gadā, izmantojot materiālus, ko savācis akadēmiķis profesors P. Stradiņš.

9. **Latvijas PSR Tautas saimniecības izstāde**. Izstādi atklāja 1957. gadā Mežaparkā, Kultūras un atpūtas parka Lielās estrādes zālēs. Ekspozīcija atspoguļo republikas tautas saimniecības uzplaukumu.

10. Rīgas Zinātnes un tehnikas propagandas nama izstādes zāles — 17. jūnija laukumā 6. Te tiek rīkotas tematiskas izstādes par sasniegumiem zinātnē un tehnikā. Darbojas kinolektorijs.

11. Latvijas Lauku dzīves valsts muzejs (XVII—XIX gs.) — pie pilsētas robežas. Muzejs atrodas brīvā dabā, gleznainā apvidū — priežu mežā Juglas ezera krastā — un aizņem ap 75 ha lielu platību.

Muzejā atrodas senas ēkas un celtnes. Tas ir vienīgais šāda veida muzejs Padomju Savienībā.

Lauku dzīves muzeju sāka iekārtot 1924. gadā. Pirmos eksponātus uz muzeju atveda 1928. gadā. Muzeju atklāja 1932. gadā. Tajā bija eksponētas sešas celtnes. Pašlaik eksponātu skaits pārsniedz 4100. 46 ēkas ir no 80 līdz 400 gadu vecas.

Eksponētās zemnieku ēkas sagrupētas pēc ģeografiskajām un etnografiskajām republikas īpatnībām un sadalās 4 kompleksos: Kurzemes, Vidzemes, Zemgales un Latgales sētās. Katra viensēta sastāv no dzīvojamās mājas un saimniecības ēkām, kurās eksponēti darba rīki un sadzīves priekšmeti. Parādītas arī turīgo zemnieku mājas un mājsaimniecības piederumi. Sajās saimniecībās izmantots algots darbaspēks. Sastopamas arī zvejnieku un trūcīgo zemnieku būdiņas.

Muzejā tiek organizēta nodaļa par Latvijas zvejnieku ciematiem.



---

## VI. BRĀĻU KAPI UN RAIŅA KAPI

Latviešu tauta, atceroties savus mirušos tuviniekus, rūpīgi kopj nelaiķu kapu vietas, izdaiļo tās ar ziediem. Lielākā daļa kapsētu līdzinās ziedošiem dārziem. Tajās ir celiņi un alejas, kas apstādītas ar kokiem, aug krāšņi košuma krūmi un puķes. Kapsētās ir ievērojami kapu pieminekļi, kapu velves u. c.

Mežaparka rajonā ir daudz kapsētu, no kurām ievērojamākās ir Brāļu kapi un Raiņa kapi.

**Brāļu kapos** skulptūras un arhitektūras elementi harmoniski saliedēti ar parka iekārtojumu. Projekta autors ir tēlnieks K. Zāle. Līdzautors arhitektoniskam iekārtojumam ir arhitekts A. Birzenieks, parka iekārtojumam — A. Zeidaks.

Brāļu kapi sākti veidot 1923. gadā. Kapsētā atrodas ievēribas cienīgas skulptūru grupas un atsevišķas figūras, terases, alejas u. c.

1958. gadā uz Brāļu kapiem tika pārvestas divdesmit triju Lielajā Tēvijas karā kritušo padomju karavīru mirstīgās atliekas. Šie cīnītāji atdevuši savas dzīvības par Latvijas atbrīvošanu.

**Raiņa kapi** atrodas blakus Brāļu kapiem. Centrā iepretim galvenajai alejai, kas apstādīta ar sēru bērziem, atrodas Tautas dzejnieka Jāņa Raiņa (1865.—1929. g.) kaps. Virs kapa uz paaugstinājuma paceļas monolīta, pulēta, sarkana granīta piemineklis. Pieminekli darinājis tēlnieks K. Zemdega. Ap pieminekli, pie kura ved

akmens kāpnes, puslokā izveidota mūra kolonāde, kas apvijusies ar savvaļas vīnogulājiem.

Raiņa kapos apglabāti ievērojamie Latvijas Komunistiskās partijas darbinieki Roberts Neilands un Zanis Spure, Padomju Savienības Varonis Otomārs Oškalns, pieci vācu fašistu nobēdētie komjaunieši — Padomju Savienības varonis Imants Sudmalis, Džems Bankovičs un viņu trīs biedri, komjaunietis Fricis Gailis, kas nomicīts buržuāziskās Latvijas politiskajā pārvaldē. Te apglabāti arī literatūras un mākslas darbinieki, Padomju Armijas ģenerāļi, virsnieki, kareivji u. c.

---

## VII. VALSTS IESTĀDES

1. Latvijas PSR Augstākās Padomes Prezidijs — Komjaunatnes ielā 11.
2. Latvijas PSR Ministru Padome — Ļeņina ielā 36.
3. Latvijas PSR Augstākā Tiesa — Ļeņina ielā 34.
4. Latvijas PSR Tautas saimniecības padome — Smilšu ielā 1.
5. Rīgas pilsētas darbaļaužu deputātu padomes izpildu komiteja — Raiņa bulv. 7.
6. Kirova rajona darbaļaužu deputātu padomes izpildu komiteja — Blaumaņa ielā 5a.
7. Proletāriešu rajona darbaļaužu deputātu padomes izpildu komiteja — Ļeņina ielā 85.
8. Staļina rajona darbaļaužu deputātu padomes izpildu komiteja — Jura Alunāna ielā 5.
9. Ļeņina rajona darbaļaužu deputātu padomes izpildu komiteja — Slokas ielā 31.
10. Maskavas rajona darbaļaužu deputātu padomes izpildu komiteja — Lāčplēša ielā 161.
11. Jūrmalas rajona darbaļaužu deputātu padomes izpildu komiteja (sk. Rīgas Jūrmalu).
12. Latvijas PSR Kultūras ministrija — Leona Paegles ielā 2.

13. Latvijas PSR Kultūras ministrijas Mākslas lietu pārvalde — Leona Paegles ielā 2.

14. Latvijas PSR Ministru Padomes Valsts celtniecības un arhitektūras komiteja — Ļeņina ielā-36.

15. Pilsētas Galvenā arhitektūras pārvalde — M. Jaunajā ielā 5.

---

## VIII. ZINĀTNE UN KULTŪRA

Rīga ir ievērojams Padomju Savienības zinātnes un kultūras centrs. Tē darbojas Latvijas PSR Zinātņu akadēmijas 14 zinātniskās pētniecības institūti, Latvijas KP CK Partijas vēstures institūts — PSKP CK Marksisma-ļeņinisma institūta filiāle, 3 Lauksaimniecības ministrijas zinātniskās pētniecības institūti u. c.

Rīgā ir 7 augstākās mācību iestādes ar 16 000 studentu, 25 tehnikumi, tehniskās skolas un arodskolas un pāri par 100 vispārīzglītojošo skolu, kurās mācās 70 000 skolēnu.

Rīgā darbojas arī vairākas Vissavienības neklātienes institūtu filiāles, sanatorija — meža skola bērniem ar vāju veselību, 24 strādnieku jaunatnes vakara vidusskolas, jaunatnes un bērnu mākslinieciskās izglītības skolas — muzikas, horeografijas un mākslas skolas.

Lielu palīdzību izglītības darbā, kā arī mērķtiecīgas atpūtas organizēšanā bērniem sniedz ārpusskolas un bērnu audzināšanas iestādes: Pionieru pils, bērnu ekskursiju stacija, jauno tehniķu nams, bērnodārzi, bērnu parks «Saules dārzs».

### ZINĀTNISKĀS IESTĀDES, BIEDRĪBAS, MĀKSLINIEKU JAUNRADES APVIENĪBAS, ARODBIEDRĪBU REPUBLIKĀNISKĀ PADOME

1. Latvijas PSR Zinātņu akadēmija — Smilšu ielā 1  
un Turgeņeva ielā 19.

2. Latvijas KP CK Partijas vēstures institūts — PSKP



CK Marksisma-ļeņinisma institūta filiāle — Raiņa bulv. 15.

3. Rīgas Zinātniskās pētniecības ortopēdijas un re-paratīvās ķirurģijas institūts — Dunties ielā 12/22.

4. Skolu zinātniskās pētniecības institūts — Vaļņu ielā 2.

5. Latvijas PSR Politisko zināšanu un zinātņu popu-larizēšanas biedrība — Smilšu ielā 1.

6. Latvijas PSR Sarkanā krusta biedrības centrālā komiteja — Skolas ielā 28.

7. Latvijas Arodbiedrību republikāniskā padome — Sarkanarmijas ielā 29/31.

8. Latvijas PSR Teātra biedrība — Vaļņu ielā 9.

9. Latvijas PSR Arhitektu savienība — Torņa ielā 11.

10. Latvijas PSR Komponistu savienība — Kr. Barona ielā 12.

11. Latvijas PSR Mākslinieku savienība — Kr. Ba-rona ielā 12.

12. Latvijas PSR Rakstnieku savienība — Kr. Barona ielā 12.

13. Latvijas un ārzemju kultūras sakaru biedrība — Leona Paegles ielā 2.

#### AUGSTAKAS MĀCIBU IESTĀDES

1. Pētera Stučkas Latvijas Valsts universitāte — Raiņa bulv. 19.

2. Rīgas Medicīnas institūts — Padomju bulv. 12.

3. Latvijas Lauksaimniecības akadēmija — Ausekļa ielā 5.

4. Latvijas PSR Valsts mākslas akadēmija — Komu-nāru bulv. 13.

5. Jāzepa Vītola Latvijas Valsts konservatorija — Kr. Barona ielā 1.

6. Latvijas Valsts fiziskās kultūras institūts — Komu-nāru bulv. 10.

7. Rīgas Politehniskais institūts — Ļeņina ielā 1.

## JAUNATNES UN BĒRNU MĀKSLAS SKOLAS

1. Kirova rajona septiņgadīgā bērnu muzikas skola — Sarkanarmijas ielā 16.
2. Pāvula Jurjāna bērnu muzikas skola — Baložu ielā 27.
3. Valsts konservatorijas Emīla Dārziņa muzikas vidusskola — Raiņa bulv. 23.
4. Valsts konservatorijas Jāzepa Mediņa muzikas vidusskola — Skolas ielā 11.
5. Rīgas horeografijas vidusskola — Smilšu ielā 8.
6. Horeografijas vidusskolas nodaļa — Mārstaļu ielā 2/4.
7. Rīgas lietišķās mākslas vidusskola — Ļeņina ielā 39.
8. Jaņa Rozentāla Rīgas mākslas vidusskola — Komunāru bulv. 13.
9. 17. mākslas arodskola — Merķeļa ielā 11.
10. Poligrafijas mākslas arodskola — Palasta ielā 3.

## BIBLIOTEKAS

Rīgā ir vairāk par 40 sabiedrisko biblioteku. Bez tam savas bibliotekas ir arī visiem kultūras namiem, klubiem un mācību iestādēm. Simtiem biblioteku ir uzņēmumos un iestādēs. Ievietojam īsu galveno biblioteku sarakstu.

1. Latvijas PSR Valsts biblioteka — Kr. Barona ielā 14, Bibliotekas ielā 5.
2. Latvijas PSR Zinātņu akadēmijas Fundamentālā biblioteka — Komunālā ielā 4.
3. Latvijas PSR Zinātņu akadēmijas Fundamentālās bibliotekas Misiņa latviešu literatūras nodaļa — Skolas ielā 3.
4. Arodbiedrību republikāniskās padomes centrālā biblioteka — 13. janvāra ielā 3.
5. Zinātniski tehniskā biblioteka — 17. jūnija laukumā 6.

6. Latvijas KP Rīgas pilsētas komitejas Politiskās izglītības nama biblioteka — Skolas ielā 6.

7. Pedagoģiskā biblioteka — Vaļņu ielā 2.

8. Zinātniskās medicīnas biblioteka — Skolas ielā 28.

9. Valsts centrālā nošu biblioteka — Kr. Barona ielā 16/18.

10. Bērnu un jaunatnes biblioteka — Suvorova ielā 105.

11. Valsts biblioteka, bērnu un jaunatnes literatūras lasītava — Komjaunatnes ielā 6/8.

#### TEĀTRI. CIRKS, KONCERTZĀLES

1. Valsts akadēmiskais operas un baleta teātris — Padomju bulv. 3. Tas ir lielākais republikas teātris. Ēka celta 1863. gadā, operas teātrim nodota 1919. gadā.

2. Valsts akadēmiskais dramatisks teātris — Kronvalda bulv. 2. Dibināts 1919. gadā.

3. Jāņa Raiņa LPSR Valsts dailes teātris — Lāčplēša ielā 25. Teātris sācis darboties 1920. gadā.

4. Valsts krievu dramatisks teātris — Komunālā ielā 1. 1940. gadā tas kļuva par Valsts teātri.

5. Ļeņina komjaunatnes Valsts jaunatnes teātris — Lāčplēša ielā 37. Tas ir pirmais jaunatnes teātris republikā. Dibināts 1940. gadā.

6. Muzikālās komēdijas teātris — Ļeņina ielā 96. Tas ir pirmais šāda veida teātris republikā. Dibināts pēc Lielā Tēvijas kara. Izrādes notiek latviešu un krievu valodā.

7. Valsts ieļļu teātris — Kr. Barona ielā 16/18. Teātris izveidots Lielā Tēvijas kara laikā. Izrādes notiek latviešu un krievu valodā.

Rīgas teātros darbojas republikas izcilākie teātra mākslas meistari. Bez tam Valsts akadēmiskajā operas un baleta teātrī bieži viesojas citu savienoto republiku un ārzemju mākslinieki.

8. Rīgas Tautas teātris «Saulgrieži» — Turgeņeva ielā 19.

**9. Valsts Rīgas cirks** — Merķeļa ielā 4. Tas ir viens no lielākajiem cirkiem Padomju Savienībā. Darbojas no 1872. gada. Bez Rīgas cirka artistiem te uzstājas arī citu savienoto republiku un tautas demokrātijas valstu cirka mākslas meistari.

Rīgas teātru un cirka mākslinieki bieži sniedz izrādes citās republikas pilsētās un arī laukos, kā arī dažādās Padomju Savienības pilsētās.

**10. Valsts filharmonija** — Leona Paegles ielā 2.

**11. Valsts filharmonijas koncertzāle** — Amatu ielā 6.

**12. Valsts konservatorijas koncertzāle** — Kr. Barona ielā 1.

**13. Latvijas Valsts universitātes lielā aula** — Raiņa bulv. 19.

**14. Rīgas Apgabala virsnieku nama koncertu un teātru zāle** — Merķeļa ielā 13.

Koncertu un teātra zāles ir visos kultūras namos un klubos. Daudzos dārzos un parkos ir koncerta estrādes.

#### KINOTEATRI UN KINOSTUDIJAS

Rīgā darbojas 36 kinoteātri, tai skaitā 3 platekrāna kinoteātri. Kinofilmu izrādes notiek arī kultūras namos un klubos.

Te ievietots galvenokārt pilsētas centrā atrodošos kinoteātru saraksts.

1. «**Palladiums**», platekrāna kinoteātris — Suvorova ielā 21.

2. «**Gaisma**», platekrāna kinoteātris — Tallinas ielā 54.

3. «**Rīga**» — Kirova ielā 61.

4. «**Spartaks**» — Kirova ielā 61.

5. «**Komjaunietis**» — Leņina ielā 24.

6. «**Aina**» — Vaļņu ielā 19.

7. «**Blāzma**» — Suvorova ielā 67.

8. «**Daile**» — Kr. Barona ielā 31.

9. «**Lāčplēsis**» — Lāčplēša ielā 52/54.

10. «21. jūlijs» — Kārļa Marksa ielā 72.
11. «Teika» — 21. jūlija laukumā 2.
12. «Sarkanā ausma» — L. Nometņu ielā 44.
13. «Uzvara» — Kultūras un atpūtas parkā Meža-parkā.
14. Rīgas Mākslas un hronikālo filmu kinostudijas direkcija — Skolas ielā 3a.
15. Kinostudijas uzņemšanas paviljons — Skolas ielā 2 un Zirgu ielā 2.
16. Kinostudija — Šmerlī.

### KULTŪRAS NAMI UN KLUBI

Rīgā kultūras un audzināšanas darbu iedzīvotāju, galvenām kārtām jaunatnes vidū veic vairāk nekā 50 kultūras nami un klubi. Bez tam visos uzņēmumos un iestādēs ir sarkanie stūriši, kuros tiek veikti dažādi kultūras pasākumi.

Sniedzam ievērojamāko kultūras namu un klubu sarakstu.

1. Latvijas Arodbiedrību republikāniskās padomes kultūras nams — Amatu ielā 5.
2. Staļina rajona kultūras nams «Draudzība» — Tilta ielā 32.
3. Zvejnieku kultūras nams «Ziemeļblāzma» — Vecmīlgrāvī, Ziemeļblāzmas ielā 36.
4. Arhitektu nams — Torņa ielā 11.
5. Skolotāju nams — Jura Alunāna ielā 7.
6. Mākslas darbinieku nams — Vaļņu ielā 9.
7. Latvijas Padomju rakstnieku savienības klubs — Kr. Barona ielā 12.
8. Medicīnas darbinieku nams — Ļeņina ielā 77.
9. Poligrafiķu klubs — Lāčplēša ielā 43/45.
10. Celtnieku centrālais klubs — Sarkanarmijas ielā 10a.
11. Sakaru darbinieku, autotransporta un šoseju strādnieku centrālais klubs — Pētera Stučkas ielā 2a.



12. Rīgas Dzelzceļnieku klubs — Suvorova ielā 7.
13. Valsts tirdzniecības un patērētāju kooperācijas darbinieku klubs — Vaļņu ielā 32.
14. Rūpnīcas «VEF» klubs — Leņina ielā 176.
15. Fabrikas «Aurora» klubs — M. Nometņu ielā 16.
16. A. S. Popova rūpnīcas klubs — Radiotehnikas ielā 41.
17. Rīgas Apgabala virsnieku nams — Merķeļa ielā 13.
18. Flotes virsnieku nams — Piestātnes ielā 7.
19. Jūrnieku nams — Padomju bulv. 2.
20. Jūrnieku internacionālais klubs — Gorkija ielā 1.
21. Zinātnes un tehnikas propagandas nams — 17. jūnija laukumā 6.
22. Latvijas dzelzceļa tehnikas nams — Riepiņu ielā 1.
23. Politiskās izglītības nams — Skolas ielā 6.
24. E. Melngaiļa Tautas mākslas nams — Zirgu ielā 4.
25. Sanitārās izglītības nams — Komjaunatnes ielā 16.
26. Pionieru pils (bijusī Rīgas pils) — Pionieru laukumā 3.
27. Centrālais bērnu mākslinieciskās izglītības nams — Vaļņu ielā 2.
28. Rīgas pilsētas jauno tehniķu nams — Jūmāras ielā 4.
29. Latvijas dzelzceļa jauno tehniķu klubs — Riepiņu ielā 2.

#### IZDEVNIECĪBAS, RADIO, TELEVIZIJA

1. Latvijas Valsts izdevniecība — Padomju bulv. 24.
2. Latvijas Laikrakstu un žurnālu izdevniecība — L. Pils ielā 23.
3. Latvijas PSR Zinātņu akadēmijas izdevniecība — Smilšu ielā 1.
4. Valsts Statistikas pārvaldes izdevniecība — Lāčplēša ielā 1.

5. Latvijas PSR Telegrafa aģentūra (LTA) — Palasta ielā 10.

6. Radioraidījumu un televīzijas komiteja pie LPSR Ministru Padomes — 17. jūnija laukumā 8.

7. Televīzijas centrs — L. Nometņu ielā 62.

#### ZURNĀLU REDAKCIJAS

1. «Bērnība» — Gorkija ielā 6.

2. «Zilīte» — Gorkija ielā 6.

3. «Dadzis» — Vaļņu ielā 2.

4. «Zvaigzne» — Pērses ielā 10/12.

5. «Karogs» — Kr. Barona ielā 12.

6. «Zinātņu Akadēmijas Vēstis» — Kr. Barona ielā 4.

7. «Aģitatora Bloknots» latviešu un krievu valodā — Gorkija ielā 3.

8. «Padomju Latvijas Komunisti» latviešu un krievu valodā — Gorkija ielā 3.

9. «Padomju Latvijas Sieviete» — Padomju bulv. 24.

10. «Druva» — Komunāru bulv. 6.

11. Almanahs «Parus» — Kr. Barona ielā 12.

12. «Padomju Latvijas Skola» — Vaļņu ielā 2.

13. «Liesma» — Gorkija ielā 6.

14. «Veselība» — Komjaunatnes ielā 16.

15. Biļetens «Jaunās grāmatas» — Padomju bulv. 24.

16. «Māksla» — Leona Paegles ielā 2.

#### LAIKKRAKSTU REDAKCIJAS

1. «Cīņa» — Blaumaņa ielā 38/40.

2. «Sovetskaja Latvija» — Veidenbauma ielā 25.

3. «Padomju Jaunatne» — Blaumaņa ielā 38/40.

4. «Sovetskaja Molodež» — Dzirnavu ielā 57.

5. «Rīgas Balss» latviešu un krievu valodā — Pērses ielā 10/12.

6. «Literatūra un Māksla» — Kr. Barona ielā 12.

7. «Skolotāju Avīze» — Vaļņu ielā 2.
8. «Rīgas Kinoekrāni» latviešu un krievu valodā — Kr. Barona ielā 119.
9. «Rīgas Viļņi» latviešu un krievu valodā — 17. jūnija laukumā 8.
10. «Latvijas Dzelzceļnieks» — Gogoļa ielā 3.
11. «Za Rodinu» — Muižas ielā 1.
12. «Latvijas Jūrnieks» — Padomju bulv. 2.
13. «Darba Balss» — Veidenbauma ielā 25.
14. «Latvijas Celtnieks» latviešu un krievu valodā — Komunāru bulv. 6.
15. «Pionieris» — Gorkija ielā 6.
16. «Sports» — Kirova ielā 2b.
17. «LPSR Augstākās Padomes Prezidija Ziņotājs» latviešu un krievu valodā — Komjaunatnes ielā 11.

---

## IX. DĀRZI, PARKI UN APSTĀDĪJUMI

Rīgas dārzi, parki un bulvāri veido apstādījumu sistēmu, kuri atrodas gan pilsētas centrā, gan nomalēs, gan pilsētas kanāla krastos, gan Pārdaugavā, kuriem pieslien ar mežiem bagātie Kleisti, Buļļi, Imanta u. c. Pilsētas austrumu nomalē atrodas lieli mežu masīvi — Biķernieki—Šmerlis, kuri aizņem vairāk nekā 600 ha lielu platību, bet ziemeļu daļā — Mežaparka priežu mežs. Vēl samērā nesen neapbūvētās vietās iekārtoti skvēri un Komunāru parks.

Dārzos, parkos un bulvāros aug retas un vērtīgas koku un dekoratīvo krūmāju sugas, izveidoti rožu dārzi. Ik gadus te iestāda ļoti daudz puķu. Lielākajos parkos un dārzos ir koncertestrādes, skulptūras, strūklakas, bērnu rotaļu laukumi, kafejnīcas un bufetes. Pilsētas apstādījumi ir iecienīta atpūtas vieta.

1. **Viestura dārzs** atrodas Ausekļa ielas galā. Tā iekārtošana sākusies 1721. gadā Pētera I tiešā vadībā. Dārzā saglabājusies viņa stādītā vīksna, kuras pakājē novietota piemiņas plāksne. 1873. gadā dārzā notika pirmie Latvijas dziesmu svētki. Aleksandra triumfa arka, kas sākumā atradās Vidzemes šosejā (tagadējā Leņina ielā), vēlāk novietota pie Viestura dārza galvenās ieejas.

Dārzā aug dažādu sugu koki. Te ir divi dīķi, tenisa laukumi, bērnu rotaļlaukumi.

2. **Kirova parks** atrodas pilsētas centrā starp Kirova un Merķeļa, Kr. Barona un Pētera Stučkas ielu. Pirmie

koki te iestādīti 1816. gadā. Parkā sastopamas dažādas koku sugas, krūmāji. Te atrodas J. V. Staļina un S. M. Kirova krūšutēli. Parkā izveidotas rožu dobes, koncertestrāde, strūklaka, kafejnīca, bērnu rotaļlaukumi.

3. **1905. gada parks** atrodas starp Jāņa Asara un Pērnavas ielu, pie dzelzceļa līnijas. Parka iekārtošana sākās 1901. gadā. Kādreiz parka vietā atradās neapdzīvots smilšu paugurs «Grīziņkalns» (25 m virs jūras līmeņa). Pirms revolūcijas šai parkā bieži notika nelegālas strādnieku sanāksmes. 1905. gadā šeit notika plašs mītiņš, kurā piedalījās vairāk nekā 100 000 cilvēku. Parkā atrodas skaists bērnu peldbaseins.

4. **Arkādijas parks** atrodas Pārdaugavā. Tas stiepjas gar Brīvzemnieka ielu un Māras dīķi līdz dzelzceļa līnijai. Parka ierīkošanas darbi uzsākti 1852. gadā. Parks nodots lietošanā pagājušā gadsimta beigās. Tas atrodas skaistā, ar ūdeņiem bagātā vietā, kas izveidota terasveidīgi. Uz augšējās terases ir koncertestrāde. Netālu no parka atrodas sporta b-bas «Lokomotīve» stadions.

5. **Dzegužkalns** atrodas Pārdaugavā, Buļļu un Daugavgrīvas ielas krustojumā. Parks, kas izveidots kalna galā, ir pilsētas augstākā vieta (28 m virs jūras līmeņa). No tā paveras brīnišķīgs skats uz pilsētu un Daugavu. Parkā izveidotas skaistas akmens kāpnes. Dzegužkalnā ir koncertestrāde. Skatītāju vietas izveidotas terasveidīgi.

6. **Ziedoņa dārzs** atrodas starp Suvorova, Artilērijas, Spargeļu un Revolūcijas ielu. Dārzs ir samērā jauns. Te sastopamas visas koku sugas, kādas vien aug republikas teritorijā, dekoratīvi krūmāji, puķes, ierīkots arī rožu laukums. Dārza centrā atrodas strūklaka.

7. **Kronvalda dārzs** atrodas starp pilsētas kanālu, Komunāru bulvāri un Kirova ielu. Daļa kanāla krasta izbūvēta cementā. Virs tās pacēlas pergola. Pie paša kanāla noved kāpnes. Pāri kanālam stiepjas skaists tiltiņš Kronvalda bulvāra virzienā.

8. **Rīgas Apgabala virsnieku nama dārzs** atrodas starp pilsētas kanālu un Komunāru bulvāri, starp Gorkija ielu un Kronvalda dārzu. Dārzā ir Virsnieku nama filiāle, restorāns, koncertestrāde, atrakcijas u. tml.



9. **Bastejkalns** atrodas starp pilsētas kanālu, Ļeņina ielu un Padomju bulvāri. Tā ir sevišķi gleznaina vieta. Paaugstinājums radīts mākslīgi pēc pilsētas vaļņa nojaukšanas. No Bastejkalna pāri kanālam stiepjas tiltiņš. To pārgājuši, nonākam pie Rūdolfa Blaumaņa pieminekļa. Kanāla malā netālu no tiltiņa ir gulbju namiņš.

10. **Miera dārzs** atrodas Maskavas rajonā starp Kijevas, Kalupes un Jēkabpils ielu. Tas iekārtots pagājušā gadsimta beigās un šā gadsimta sākumā. Dārzā ir skulptūras, rotaļlaukumi un koncertestrāde.

11. **Ziemeļblāzmas parks** atrodas attālā strādnieku rajonā — Vecmilgrāvī starp Ziemeļblāzmas, Lašu un Kāpu ielu. Tajā ir liela koku dažādība. Te ierīkotas koncertestrādes, sporta laukumi u. c.

12. **Komunāru parks** atrodas pilsētas centrā starp Kirova, Ļeņina, Gorkija ielu un Komunāru bulvāri. Parks ir samērā jauns. Te daudz ceriņu krūmu un rožu. Parkā ir strūklakas un baseini. Netālu no parka — Ļeņina un Kirova ielas krustojumā atrodas V. I. Ļeņina piemineklis. Pie ieejas parkā novietots 1812. gada Tēvijas kara varoņa Barklaja de Tolli pieminekļa akmens postaments. Pie ieejas parkā no Gorkija ielas puses atrodas gleznotāja Jaņa Rozentāla krūšutēls.

13. **Jaunais parks** atrodas Maskavas rajonā starp Kojusalas un Grēdu ielu, netālu no Daugavas.

14. **Raiņa bulvāra apstādījumi** stiepjas gar pilsētas kanālu no Suvorova ielas līdz Gorkija ielai.

15. **Komunāru bulvāra apstādījumi** atrodas starp Ļeņina un Kirova ielu.

16. **Padomju bulvāra apstādījumi** atrodas starp Gorkija un 13. janvāra ielu.

17. **Kronvalda bulvāra apstādījumi** stiepjas gar pilsētas kanālu no Gorkija ielas līdz Eksporta ielai.

18. **Ļeņina ielas apstādījumi** — starp Kirova ielu un Raiņa bulvāri.

19. **Majakovska bulvāra apstādījumi** — Pārdaugavā.

20. **Uzvaras bulvāra apstādījumi** — Pārdaugavā.

21. **Apstādījumi**, kas stiepjas gar Daugavas labo krastu.

Bulvāriem apstādījumi pa lielākai daļai ir tikai vienā pusē.

22. **Latvijas Valsts universitātes Botāniskais dārzs** — Kandavas ielā 2. Dārzs izveidots 1922. gadā. Tas aizņem 15 ha lielu platību. Tajā bagātīgi sastopami tropiskie, subtropiskie un citi eksotiskie augi. Botāniskā dārza darbinieki veic lielu zinātnisku, kultūras un izglītības darbu, kā arī sniedz praktisku palīdzību pilsētas apstādījumu iekārtošanā.

23. **Biķernieku-Šmerļa meža masīvs** (minēts jau iepriekš).

24.—26. **Rīgas Kultūras un atpūtas parks, Rīgas Zooloģiskais dārzs, bērnu parks «Saules dārzs»** (sk. «Mežaparku»).

27. **Mežaparks** ir liels priežu meža masīvs, kas atrodas pilsētas ziemeļu daļā, gleznainā Ķīšezeru krastā. Mežaparkā no pilsētas centra var nokļūt ar dažādiem transporta līdzekļiem — ar tramvaju, trolejbusu, elektrisko vilcienu. Netālu no Mežaparka atrodas šādas dzelzceļa stacijas: Brasa, Sarkandaugava un Mangaļi. Satiksmi starp Mežaparku un pilsētas centru uztur arī upju tramvaji, kas kursē pa Ķīšezeru un Daugavu.

Daļu Mežaparka aizņem dzīvojamo māju kvartāli. Sastopamas galvenokārt vienstāva vai divstāvu vasarnīcas un savrupmājas. Te atrodas arī daudzas bērnu audzināšanas iestādes.

Meža masīva centrā 1949. gadā Rīgas darbaļaudis ierīkojuši pirmo Kultūras un atpūtas parku republikā, kurš aizņem ap 370 ha lielu platību.

Parkā atrodas šādas celtnes: kinoteātris «Uzvara», restorāni, bufetes, Lielā estrāde dziesmu svētkiem. Dziesmu svētki tiek rīkoti jau kopš 1873. gada un kļuvuši par ievērojamu latviešu tautas tradīciju. Estrāde paredzēta 10 000 dziedātājiem un 30 000 skatītājiem. Tā ir pirmā šāda veida celtnes ne tikai Padomju Savienībā, bet arī Eiropā. Parkā uzcelts arī Zaļais teātris, dejas grīda un sporta laukumi, izpletņu lēcēju tornis, lasītava,

ziemas paviljoni, ierīkota bērnu pilsētiņa, laivu stacija u. c. Lielās estrādes zālēs 1957. gadā atklāta Republikāniskā tautas saimniecības izstāde.

Parkā ierīkots bērnu dzelzceļš ar trim dzelzceļa stacijām: Komjaunatnes, Pionieru un Skolas staciju. Dzelzceļa apkalpe sastāv no skolas vecuma bērniem.

Blakus Kultūras un atpūtas parkam 16 ha lielu teritoriju aizņem **Rīgas Zooloģiskais dārzs**, kas dibināts 1912. gadā. Zooloģiskajā dārzā sastopami dažādi plēsīgi zvēri, tāpat arī putni, rāpuļi, zivis u. c. Ar katru gadu to skaits pieaug.

Pašlaik Zooloģiskajā dārzā ir gandrīz 3000 dažādu dzīvnieku.

**Peldētava** Ķīšezera krastā atrodas blakus Zooloģiskajam dārzam. Aiz tās ir sporta biedrības «Daugava» stadions un ūdens stacija.

Mežaparkā, Bērnu dārza ielā 19, Ķīšezera krastā atrodas **Republikāniskais centrālais jahtklubs**.

Blakus jahtklubam atrodas **bērnu parks «Saules dārzs»**, kurā tiek veikts liels politehniskās apmācības darbs skolas vecuma bērnu vidū.

---

## X. SPORTS UN FIZISKĀ KULTŪRA

Rīga ir viens no lielākajiem Padomju Savienības sporta centriem. Rīgā ir 3500 fizikultūras kolektīvu ar 60 000 dalībnieku, kuru rīcībā ir stadioni, sporta zāles, jahtklubi, laivu stacijas, velotreki, slēpju bāzes, kā arī specializēti klubi. No pievienotā sporta un fiziskās kultūras organizāciju, celtnu un klubu saraksta redzams, cik dažāds un daudzveidīgs ir to profils.

Rīgā notiek Vissavienības un starptautiska mēroga sacensības dažādos sporta veidos. Rīgas jūras līcī, Daugavā un Ķīšezerā notiek burāšanas regates, ledusjahtu, ūdens motosporta u. c. sacīkstes. Basketbolā Rīga ieņem vadošo vietu. Rīgas apgabala sporta kluba basketbola komanda trīs gadus pēc kārtas ir PSRS čempions, bet 1958. gadā tā guva uzvaru pirmajā Eiropas kausa izcīņā basketbolā. Ievērojamus panākumus guvuši arī Rīgas šahisti.

### SPORTA UN FIZISKĀS KULTŪRAS ORGANIZĀCIJAS

1. Latvijas PSR Sporta biedrību un organizāciju savienība — Kirova ielā 2b.
2. Rīgas pilsētas Sporta biedrību un organizāciju savienība — Komunālā ielā 5.
3. Sporta biedrības «Daugava» Centrālā padome — Sarkanarmijas ielā 29/31.

4. Sporta biedrības «Daugava» Rīgas pilsētas padome — Eksporta ielā 7.
5. Sporta biedrības «Dinamo» Republikāniskā padome — Skolas ielā 34.
6. Lauku sporta biedrības «Vārpa» Centrālā padome — Fr. Engelsa ielā 18.
7. Sporta biedrības «Darba rezerves» Republikāniskā padome — Komunāru bulv. 1.
8. Sporta biedrība «Lokomotīve» — Gogoļa ielā 3.
9. Latvijas PSR Brīvprātīgā armijas, aviācijas un flotes veicināšanas biedrība (DOSAAF) — Vaļņu ielā 3.
10. Republikāniskā mednieku biedrība — Gorkija ielā 8.
11. DOSAAF Rīgas pilsētas glābšanas dienests uz ūdeņiem — Ļeņina ielā 44.

#### STADIONI

1. Sporta biedrības «Daugava» stadions — Līnijas ielā 1.
2. Sporta biedrības «Daugava» stadions — Mežaparkā, Bērnu dārza ielā 19.
3. Sporta biedrības «Dinamo» stadions — E. Melngaiļa ielā 1a.
4. Sporta biedrības «Darba rezerves» stadions — Maskavas un Ķengaraga ielas stūrī.
5. Baltijas kara apgabala sporta kluba stadions — Kr. Bārņa ielā 116a.
6. Sporta biedrības «Lokomotīve» stadions — L. Altonavas ielā 2.

#### SPORTA KLUBI, HIPODROMS

1. Sporta biedrības «Daugava» sporta klubs — Vingrotāju ielā 1.
2. Latvijas Valsts universitātes sporta klubs — Raiņa bulv. 19.
3. Latvijas Valsts fiziskās kultūras institūta sporta klubs — Komunāru bulv. 10.



4. Baltijas kara apgabala sporta klubs — Gorkija ielā 5.

5. Sporta biedrības «Darba rezerves» sporta kluba smagatlētikas nodaļa — Suvorova ielā 4.

6. Šaha klubs — Padomju bulv. 16.

7. Dambretes klubs — 13. janvāra ielā 3.

8. Centrālais paukošanas klubs — Skolas ielā 12a.

9. DOSAAF auto-moto klubs — Akas ielā 4.

10. Sporta biedrības «Daugava» makšķernieku klubs — Tallinas ielā 13.

11. DOSAAF radioklubs — Vaļņu ielā 3.

12. DOSAAF dienesta suņu apmācības klubs — Vaļņu ielā 3.

13. DOSAAF Rīgas jūras kara flotes klubs — Vaļņu ielā 3.

14. DOSAAF aviotehnikas klubs — Vaļņu ielā 3.

15. Jātņieku sporta klubs — Pētersalas ielā 7.

16. Šaušanas sporta klubs — Ūdens ielā 9a.

17. Hipodroms — Mičurina ielā 30, Grostonas ielā 6.

#### SPORTA ZĀLES, VINGROTAVAS, SPORTA LAUKUMI, SLEPOŠANAS SPORTA BAZES

1. Kultūras un atpūtas parka Sporta pilsētiņa — Meža-parkā.

2. Sporta biedrības «Darba rezerves» sporta zāle — Avotu ielā 66.

3. Sporta biedrības «Daugava» sporta zāle — Baldones ielā 7.

4. Sporta biedrības «Daugava» sporta zāle — Eksporta ielā 7.

5. Sporta biedrības «Dinamo» sporta zāle — E. Melngaiļa ielā 1b.

6. Sporta biedrības «Darba rezerves» sporta laukums — Kurbada ielā 2b.

7. Rūpnīcas «VEF» sporta laukums — Ropažu un Vairoga ielas stūrī.

8. Latvijas Valsts universitātes vingrotava — Lāčplēša ielā 117.

9. Latvijas Valsts konservatorijas vingrotava — Kr. Barona ielā 1.

10. Latvijas Valsts mākslas akadēmijas vingrotava — Komunāru bulv. 13.

11. Sporta biedrības «Daugava» tenisa laukumi — Kronvalda bulvārī 2b.

12. Sporta biedrības «Daugava» tenisa, basketbola un volejbola laukumi — Miķeļa ielas un Kronvalda bulvāra stūrī.

13. Sporta biedrības «Dinamo» tenisa laukumi — Viesura dārzā.

14. Sporta biedrības «Dinamo» velotreks — Senču silā pie Baltezera.

15. Sporta biedrības «Daugava» velotreks — Ļeņina ielā 207.

16. Sporta biedrības «Dinamo» un «Daugava» slēpošanas bāzes — Šmerlī.

#### JAHTKLUBI UN ŪDENS STACIJAS

1. Republikāniskais centrālais jahtklubs — Mežaparkā, Bērnudārza ielā 19.

2. Sporta biedrības «Daugava» jahtklubs — Balastdambī 1.

3. Sporta biedrības «Dinamo» ūdens stacija — Balastdambī 2.

4. Ūdens stacija Ķīšezerā — Mežaparkā.

5. Sporta biedrības «Darba rezerves» ūdens stacija — Zvirgzdu salā.

6. DOSAAF ūdens stacija — Ķīpsalā.

7. Peldētava — Mežaparkā.

8. Rūpnīcas «VEF» ziemas peldbaseins — Ļeņina ielā 176.

9. Glābšanas stacija uz ūdeņiem — Balasta dambī 1. Postenis — Daugavas krastā pie Puškina ielas.

---

## XI. VIESNICAS, RESTORĀNI UN KAFEJNICAS

### VIESNICAS

1. «Rīga» — Padomju bulv. 22, tālr. 24313.
2. «Metropole» — Padomju bulv. 36, tālr. 24221.
3. «Daugava» — Kirova ielā 3, tālr. 22947.
4. «Staļingrada» — Raiņa bulv. 33, tālr. 20471.
5. «Aurora» — Suvorova ielā 5, tālr. 24479.
6. «Saulīte» — Merķeļa ielā 12, tālr. 24546.
7. «Sports» — Gogoļa ielā 5, tālr. 21186.
8. «Tempo» — Kr. Barona ielā 20/22, tālr. 26795.
9. «Viktorija» — Suvorova ielā 55, tālr. 72305.

### RESTORĀNI

1. «Astorijs» — Audēju ielā 16.
2. «Tallina» — Gorkija ielā 27/29.
3. «Staburags» — Suvorova ielā 55.
4. «Kaukāzs» — Merķeļa ielā 8.
5. «Lira» — Dzirnavu ielā 45/47.
6. «Metropole» — Padomju bulv. 36.
7. «Maskava» — Kirova ielā 53.
8. «Pribaltika» — Merķeļa ielā 13.
9. «Daugava» — Pētera Stučkas ielā 7 (ieeja no Dzirnavu ielas).
10. «Sports» — Mežaparkā, Kokneses prospektā 35.

## SPECIALIZĒTIE RESTORĀNI UN ĒDNICAS

1. Zivju restorāns — Suvorova ielā 55.
2. Diētiskā ēdnīca — Kirova ielā 65.
3. Diētiskā ēdnīca — Suvorova ielā 9.
4. Šašliku ēdnīca — Suvorova ielā 46.
5. Pankūku ēdnīca — Blaumaņa ielā 8.
6. Pīrādziņu kafejnīca — Dzirnavu ielā 109.
7. 10. ēdnīca — Kr. Barona ielā 31.

## KAFEJNICAS

1. «Astorijs» — Vaļņu ielā 18.
2. Kafejnīca-konditoreja — Kirova ielā 55.
3. «Lira» — Vaļņu ielā 9.
4. «Vidzeme» — Ļeņina ielā 83.
5. 6. kafejnīca — Dzirnavu ielā 74/76.
6. Kafejnīca «Sigulda» — Gorkija ielā 25.
7. Kafejnīca-automāts — Ļeņina ielā 25.
8. «Nica» — Ļeņina ielā 70.
9. «Parks» — Pētera Stučkas ielā 2.
10. «Flora» — Ļeņina ielā 35.
11. Piena restorāns-kafejnīca — Kirova ielā 55.
12. «Luna» — Padomju bulv. 18.
13. «Daugava» — Ļeņina ielā 25.
14. «Metropole» — Padomju bulv. 36.

---

## XII. TIRGI, VEIKALI, SALONI, ATELJĒ

### TIRGI

1. Centrālais kolhozu tirgus — Nēģu ielā 7.
2. Vidzemes „ „ — Ļeņina ielā 90.
3. Āgenskalna „ „ — L. Nometņu ielā 64.

### UNIVERSĀLVEIKALI

1. Centrālais universālveikals — Audēju ielā 16, komutators 26171.
2. Dzelzceļnieku universālveikals — 13. janvāra ielā (pie autoostas).

### GRĀMATU VEIKALI

1. Centrālā grāmatnīca — Teātra ielā 11.
2. Centrālā ārzemju literatūras grāmatnīca — Padomju bulv. 24.
3. Zinātniski tehniskā grāmatnīca — Ļeņina ielā 38.
4. Rakstnieku grāmatnīca — Ķirova ielā 57.
5. Grāmatu veikals — Suvorova ielā 6.
6. „ „ — Ļeņina ielā 17.
7. „ „ — Kr. Barona ielā 5.
8. Nošu veikals — Kr. Barona ielā 3.
9. Centrālais antikvarāts — Ļeņina ielā 46.



10. Antikvariāts — Pētera Stučkas ielā 5.
11. «Grāmata pa pastu» — Teātra ielā 11, tālr. 29294.
12. «Mākslas grāmata» — Kr. Barona ielā 31.

#### KULTURAS PREČU, RAKSTĀMLIETU UN KANCELEJAS PIEDERUMU VEIKALI

1. Centrālais kancelejas piederumu veikals — Suvo-  
rova ielā 6.
2. Centrālais kultūras preču un mākslas priekšmetu  
veikals — Ļeņina ielā 17.
3. Mācību un uzskates līdzekļu veikals — Kr. Barona  
ielā 4.

#### KONDITOREJAS IZSTRĀDĀJUMU, GASTRONOMIJAS, VINU; KONSERVU, TABAKAS, PUĶU VEIKALI

1. Konditorejas izstrādājumu veikals — Ļeņina  
ielā 13.
2. Konditorejas izstrādājumu veikals — Ļeņina  
ielā 37.
3. Gastronomijas veikals — Ļeņina ielā 88.
4. „ „ — Audēju ielā 16.
5. Vīna veikals — Ļeņina ielā 46.
6. „ „ — Ļeņina ielā 30.
7. Konservu veikals — Raiņa bulv. 11.
8. Tabakas veikals — Ļeņina ielā 47.
9. Puķu veikals — Ļeņina ielā 30.
10. „ „ — Ļeņina ielā 73.
11. „ „ — Kirova ielā 53.
12. „ „ — Kirova ielā 57.
13. Diētiskais veikals — Merķeļa ielā 2.

#### PARFIMĒRIJAS VEIKALI, OPTISKIE VEIKALI

1. Parfimērijas veikals — Ļeņina ielā 30.
2. „ „ — Kr. Barona ielā 3.

3. **Optiskais veikals** — Ļeņina ielā 43.
4. „ „ „ — Suvorova ielā 23.

#### SPECIALIZĒTIE VEIKALI

1. **Automašīnas, motocikli un velosipēdi** — Ķirova ielā 16.
2. **Sporta inventārs** — Ļeņina ielā 37.
3. **Kultūras preces un sporta piederumi** — Ļeņina ielā 66.
4. **Veikals «Tūrists»** — Ķirova ielā 18.
5. **Fotopiederumi, radio, muzikas instrumenti** — Ķirova ielā 77.
6. **Fotopiederumi** — Suvorova ielā 14.
7. **Elektropiederumi** — Pētera Stučkas ielā 6/8.
8. **Televizori, radio** — Ļeņina ielā 19.
9. **Televizori, radio** — Pētera Stučkas ielā 6/8.
10. **Medību un makšķerēšanas piederumi** — Suvorova ielā 18.
11. **Medību, zvejas un sporta piederumi** — Pētera Stučkas ielā 6/8.
12. **Stikla un porcelāna trauki** — Ļeņina ielā 57.
13. „ „ „ „ — Padomju bulvārī 20.

#### JUVELIERVEIKALI UN DĀVANU VEIKALS

1. **Juvelierveikals** — Ļeņina ielā 15.
2. „ — Ļeņina ielā 40.
3. „ — Kr. Barona ielā 19.
4. „ — Suvorova ielā 11.
5. **Dāvanu veikals** — Ļeņina ielā 40.

#### SALONI

1. **Kombināta «Māksla» lietišķās mākslas salons** — Ļeņina ielā 52.
2. **Kombināta «Māksla» tēlotājas mākslas salons-izstāde** — Padomju bulv. 20.

### KOMISIJAS VEIKALI

1. Komisijas veikals — Pētera Stučkas ielā 13.
2. „ „ — Avotu ielā 2.
3. „ „ — Padomju bulv. 26.
4. „ „ — Kr. Barona ielā 3.
5. „ „ — Suvorova ielā 11.
6. „ „ — Ļeņina ielā 62.
7. Mākslas izstrādājumu komisijas veikals — Suvo-  
rova ielā 30.

### FOTOATELJĒ UN LABORATORIJAS

1. Fotoateljē — Pētera Stučkas ielā 4.
2. „ — Pētera Stučkas ielā 38.
3. Fotoateljē un fotolaboratorija — Ķirova ielā 69.
4. Fotolaboratorija — Ķirova ielā 77.

### MODES ATELJĒ, MODEĻU NAMS

1. «Baltijas modes ateljē» — Ļeņina ielā 22.
2. Modeļu nams — Ķirova ielā 20.
3. Modeļu nama zīmējumu birojs, demonstrēšanas  
zāle — Ļeņina ielā 24.
4. Apavu ateljē — Blaumaņa ielā 28.
5. „ „ — Suvorova ielā 33.
6. Trikotāžas ateljē — Ļeņina ielā 68.
7. Cepuru ateljē — Suvorova ielā 19.

---

### XIII. ĀRSTNIECĪBAS IESTĀDES

Darbaļaužu veselības aizsardzībā un medicīniskajā apkalpē padomju medicīna pēdējos gados guvusi ievērojamus panākumus.

Tā kā ir pieaudzis Rīgas iedzīvotāju skaits, lai uzlabotu viņu apkalpi, ārstniecības iestāžu tīkls ik gadus tiek paplašināts. To iestāžu saraksts, kuras apkalpo pilsētas iedzīvotājus, šajā ceļvedī nav ievietots.

Medicīnisko palīdzību iebraucējiem sniedz

1. **Republikāniskā klīniskā slimnīca** — Pilsoņu ielā 13.
2. **Rīgas pilsētas stomatoloģijas maksas poliklīnika** — Blaumaņa ielā 17.

#### SANATORIJAS

1. **Sanatorija «Bīķernieki»** — Šmerļa ielā 2a.
2. **Bērnu sanatorija** — Vienības gatvē 109/111.
3. **Sanatorija «Mežaparks»** — Beļinska ielā 8.

#### APTIEKAS

1. **Aptieka** — Leņina ielā 38.
2. „ — Komunālā ielā 2.
3. „ — Audēju ielā 20.
4. „ — Kirova ielā 21a.
5. „ — Suvorova ielā 16.
6. „ — Suvorova ielā 49.
7. „ — Pētera Stučkas ielā 23/25.
8. **Homeopātiskā aptieka** — Vaļņu ielā 26.

---

## XIV. RĪGAS JŪRMALA

Rīgas Jūrmala ir Rīgas pilsētas rajons.

Rīgas Jūrmala jau sen pazīstama kā teicams kūrorts. Lieliskā pludmale, kas pāriet smilšainās, priežu mežiem apaugušās kāpās, stiepjas gandrīz 15 km — no Lielupes līdz Vaivariem (sk. shematisko plānu). 0,3 līdz 3 km platā joslā starp Rīgas jūras līča dienvidu krastu un Lielupi ir daudz vasarnīcu, sanatoriju, ūdensdziedniecības iestāžu, atpūtas namu, pansiju, jaunrades namu, pionieru nometņu, bērnu dārzu u. c. Rīgas jūrmalā ir daudz augļu un sakņu dārzu. Sanatorijās un atpūtas namos ik gadus atpūšas vairāk nekā 80 tūkstoši cilvēku, bet vasarnieku skaits pārsniedz 60 tūkstošus.

Rīgas Jūrmala, kuras klimatu ietekmē siltā Golfa straume, ir galvenokārt klimatisks kūrorts. Šis kūrorts sevišķi ieteicams cilvēkiem, kam ir paaugstināts asinsspiediens, kā arī bērniem.

Rīgas jūras līcī ieplūstošās Lielupes labajā krastā starp Rīgu un Jūrmalu priežu mežu vidū atrodas Priedaine, kur ir atpūtas nami, vasarnīcas un arī sanatorijas plaušu slimniekiem.

Rīgas Jūrmalu ar Rīgu saista elektrificēta dzelzceļa līnija Rīga—Ķemeri. Bez tam ar Rīgas Jūrmalu satiksmi uztur autobusi, maršruta taksometri un upju tramvaji.

Rīgas Jūrmalas administratīvais centrs ir Dubulti.

Rīgas Jūrmalā bez sanatorijām, ārstniecības iestādēm un atpūtas namiem ir šādas ievērojamas vietas un objekti: Tautas dzejnieka Jāņa Raiņa vasarnīca-muzejs



Majoros, kur dzejnieks miris 1929. gada 12. septembrī; Valsts Rīgas vēstures muzeja filiāle, Rīgas pionieru pils tūristu baze, teiksmainā latviešu tautas varoņa Lāčplēša tēls Majoros, koncertzāle-estrāde un jaunais platēkrāna kinoteātris «Dzintars» Dzintaros, 1944. gadā par Rīgas Jūrmalas atbrīvošanu kritušo Padomju Armijas kareivju un virsnieku brāļu kapi uz Avotu un Bulduru robežas, Bulduru dārzkopības tehnikums skaistā liepu parkā, jahtklubs, sporta klubs, ūdens stacija Lielupē u. c.

#### VALSTS IESTĀDES UN CITAS IESTĀDES

1. Jūrmalas rajona izpildu komiteja — Dubultos, Dubultu prosp. 1.
2. Valsts bankas Jūrmalas nodaļa — Dubultos, Dubultu prosp. 19.
3. Centrālā krājcase — Majoros, Jomas ielā 46.
4. Bulduru dārzkopības tehnikums — Bulduros, Vies-tura ielā 6.
5. Vasarnīcu trests — Majoros, Jomas ielā 83.

#### PASTS, TELEGRAFS, TELEFONS

1. Sakaru kantoris — Majoros, Jomas ielā 2.
2. 1. nodaļa — Majoros, Lienes ielā 7.
3. 2. nodaļa — Kooperatīva ielā 1.
4. Priedaines nodaļa — Lielā prosp. 8.
5. Lielupes „ — Bulduru prosp. 119.
6. Bulduru „ — Bulduru prosp. 31.
7. Avotu „ — Piestātnes ielā 23.
8. Dzintaru „ — Jomas ielā 79.
9. Dubultu „ — Dubultu prosp. 20.
10. Pumpuru „ — Mellužu prosp. 21.
11. Mellužu „ — Mellužu prosp. 71.

#### IZZIŅU BIROJI

Bulduru, Dzintaru un Majoru stacijā.

## MUZEJI, PIONIERU NAMS

1. **Jāņa Raiņa vasarnīca-muzejs** — Majoros, Aleksandra ielā 7.
2. **Valsts Rīgas vēstures muzeja filiāle** — Majoros, Jomas ielā 43.
3. **Pionieru nams** — Jaundubultos, Strēlnieku prosp. 50/52.

## KINOTEATRI UN KONCERTZĀLES

1. **«Banga»** — Bulduros, Vidus prosp. 51.
2. **«Dzintarkrasts»** — Majoros, Jomas ielā 66.
3. **«Līgo»** — Mellužos, Mellužu prosp. 11.
4. **«Vētra»** — Dubultos, Dubultu prosp. 5.
5. **«Dzintars», platekrāna kinoteātris** — Dzintaru prosp. 19.
6. **Koncertzāle-estrāde** — Dzintaros, Turaidas ielā 1.

## BIBLIOTEKAS

1. **Nr. 19** — Dubultos, Dubultu prosp. 42.
2. **Nr. 24** — Asaros, Dzelzceļa ielā 3.
3. **Nr. 28** — Bulduros, Bulduru prosp. 50.
4. **Bērnu biblioteka Nr. 35** — Majoros, Kooperatīva ielā 21.

## JAHTKLUBI UN LAIVU STACIJAS LIELUPĒ

1. **Sporta biedrības «Dinamo» jahtklubs** — Majoros, Jaunajā ielā 70.
2. **Sporta biedrības «Daugava» jahtklubs** — Lielupē, Vikingu ielā 6.
3. **Laivu stacija** — Lielupē, Vikingu ielā 16/18.
4. „ „ — Majoros, Rīgas ielā 4.
5. **Glābšanas stacija uz ūdeņiem** — Majoros, Rīgas ielā 4.

## TŪRISTU BAZE UN SPORTA ZĀLE

1. Rīgas pionieru pils tūristu baze — Bulduros, Meža prospektā 51/53.
2. Jūrmalas rajona bērnu sporta skolas sporta zāle — Majoros, Rīgas ielā 4.

## VIESNICAS UN RESTORĀNI

1. Viesnīca «Majori» — Majoros, Jomas ielā 29.
2. Restorāns «Jūrmala» — Bulduros, Bulduru prosp. 52.
3. Restorāns «Majori» — Majoros, Jomas ielā 50.
4. Restorāns «Dzintars» — Dzintaros, Turaidas ielā 6/8.
5. Restorāns «Melluži» — Mellužos, Mellužu prosp. 51a.

## ĒDNICAS

1. «Korso» — Majoros, Jomas ielā 37.
2. Diētiskā ēdnīca — Majoros, Jomas ielā 50.

## TIRGI

1. Bulduros — Meža prosp. 36.
2. Majoros — Rīgas ielā 1.
3. Mellužos — Mellužu prosp. 17.

## GRĀMATNICAS

1. Majoros — Jomas ielā 46.
2. Bulduros — Bulduru prosp. 35.
3. Dubultos — Dubultu prosp. 19.

## APTIEKAS

1. Bulduros — Bulduru prosp. 17.
2. Majoros — Jomas ielā 41.
3. Dubultos — Dubultu prosp. 16.
4. Mellužos — Mellužu prosp. 42.

**ĀRSTNICĪBAS IESTĀDES, SANATORIJAS, ATPŪTAS NAMI  
UN CITAS IESTĀDES**

**Slimnīca** — Bulduros, Vienības prosp. 19.

**POLIKLINIKAS**

1. **12. poliklīnika** — Bulduros, Kara ielā 89.
2. **12. poliklīnikas nodaļa** — Priedainē, Lielajā prosp. 16.
3. „ „ — Dubultos, Ļeņina prosp. 21.
4. „ „ — Mellužos, Kanāla ielā 10.
5. **Kūrorta poliklīnika** — Majoros, Pilsoņu ielā 1.
6. **Bērnu konsultācija** — Avotos, Piestātnes ielā 11.

**ŪDENSZIEDNICĪBAS IESTĀDES**

1. **Ārstniecības paviljons** — Bulduros, 3. līnijā.
2. **Ūdensziedniecības iestāde Nr. 1** — Lielupē, 17. līnijā 1.
3. **Ūdensziedniecības iestāde Nr. 2** — Bulduros, Vienības prosp. 1.
4. **Ūdensziedniecības iestāde Nr. 3** — Bulduros, Kr. Barona ielā 1.
5. **Ūdensziedniecības iestāde Nr. 4** — Majoros, Teātra ielā 1.
6. **Ūdensziedniecības iestāde Nr. 5** — Majoros, Pilsoņu ielā 1.
7. **Ūdensziedniecības iestāde Nr. 6** — Pumpuros, Braslas ielā 1.

**ATPŪTAS NAMI**

1. **«Lielupe» Nr. 1** — Lielupē, Bulduru prosp. 94.
2. **«Bulduri» Nr. 2** — Bulduros, Bulduru prosp. 37.
3. **«Bulduri» Nr. 3** — „ Meža prosp. 32.
4. **«Bulduri» Nr. 4** — „ Vidus prosp. 14.
5. **«Bulduri» Nr. 5** — „ Kr. Barona ielā 10.
6. **«Avoti» Nr. 6** — Avotos, Dzintaru prosp. 38.

7. «Dzintari» Nr. 7 — Dzintaros, Ludzas ielā 2.
8. «Dzintari» Nr. 8 — Dzintaros, Kara ielā 13.
9. «Dzintari» Nr. 9 — „ Turaidas ielā 25.
10. «Majori» Nr. 10 — Majoros, Kooperatīva ielā 7.
11. «Dzintari» Nr. 11 — Avotos, Dzintaru prosp. 39.
12. «Majori» Nr. 12 — Majoros, Jaunajā ielā 10.
13. «Majori» Nr. 13 — „ Viktorijas ielā 11.
14. «Majori» Nr. 14 — „ Jomas ielā 90.
15. «Majori» Nr. 15 — „ Jomas ielā 42.
16. «Majori» Nr. 16 — „ Pilsoņu ielā 7/9.
17. «Dubulti» Nr. 17 — Dubultos, Baznīcas ielā 6.
18. «Dubulti» Nr. 18 — Dubultos, Leņina prosp. 26.
19. «Melluži» Nr. 19 — Mellužos, Mellužu prosp. 34.
20. «Pumpuri» Nr. 20 — Pumpuros, Bārtas ielā 3.
21. «Asari» Nr. 21 — Asaros, Kāpu ielā 119.
22. «Bulduri» Nr. 22 — Bulduros, Brīvības prosp. 112.
23. «Latpromstrahsovet» — Bulduros, Kara ielā 101.
24. «Spartaks» — Bulduros, Kara ielā 23.
25. PSRS arhitektūras fonda atpūtas nams «Dzintari» — Dzintaros, Rīgas ielā 50/52.
26. PSRS mākslas fonda atpūtas un jaunrades nams — Dzintaros, Turaidas ielā 13.
27. PSRS literatūras fonda J. Raiņa rakstnieku jaunrades nams — Dubultos, Leņina ielā 14.
28. PSRS muzikas fonda komponistu nams — Lielupē, 19. līnijā 4.
29. «Rīgas Jūrmala» — Majoros, Jomas ielā 13/15.
30. «Pravdas» redakcijas darbinieku atpūtas nams — Dzintaros, Dzintaru prosp. 24.
31. «Cīņas» redakcijas darbinieku atpūtas nams — Majoros, Jomas ielā 35.

#### PANSIJAS

1. «Majori» — Majoros, Jūras ielā 39.
2. «Primorsk» — Majoros, Leņina prosp. 32.



## SANATORIJAS

1. «Cīņa» — Bulduros, Meža prosp. 18.
2. «Bulduri» — Bulduros, Bulduru prosp. 33.
3. «Majori» — Majoros, Jūras ielā 56.
4. «Dzirkstele» — Majoros, Jūras ielā 49/53.
5. «Ukraina» — Bulduros, Brīvības prosp. 80.
6. «Dzintari» — Avotos, Dzintaru prosp. 25/31.
7. «Sosnovij bor» — Bulduros, Vidus prosp. 46a.
8. «Melluži» — Pumpuros, Otilijas ielā 9/11.
9. «Jūrnieks» — Bulduros, Bulduru prosp. 4.
10. «Arteks» (bērnu sanatorija) — Vaivaros, Pionieru ielā 2.
11. «Belorusija» — Bulduros, Vidus prosp. 8.
12. «Latpromstrahsovet» — Bulduros, Kara ielā 55.
13. Sanatorijas tipa bērnu nams — Dubultos, Strēlnieku prosp. 32.
14. Republikāniskais bērnu nams — Majoros, Konkordijas ielā 66.
15. «Avoti» (bērnu sanatorija) — Avotos, Kara ielā 33.
16. «Baltija» — Dzintaros, Dzintaru prosp. 11.
17. «Rīgas Jūrmala» — Lielupē, Bulduru prosp. 126.
18. «Rīgas Jūrmalas» nodaļa Nr. 1 — Dubultos, Ļeņina prosp. 43.
19. «Rīgas Jūrmalas» nodaļa Nr. 2 — Lielupē, Bulduru prosp. 98.
20. «Rīgas Jūrmalas» nodaļa Lielupē — Padomju prosp. 25.
21. «Rīgas Jūrmalas» nodaļa Priedainē — Lielajā prosp. 11.
22. «Spārīte» — Bulduros, Vidus prosp. 16.

## BĒRNUDĀRZI

1. Nr. 9 — Jaundubultos, Dubultu prosp. 67/91.
2. Nr. 23 — Pumpuros, Ezeru ielā 26.
3. Nr. 25 — Asaros, Dzelzceļa ielā 19/23.

4. Nr. 26 — Majoros, Jomas ielā 51.
5. Nr. 29 — Dzintaros, Lienes ielā 20/22.
6. Nr. 33 — Jaundubultos, Aiviekstes ielā 1.
7. Nr. 40 — Bulduros, Vienības prosp. 24.
8. Nr. 41 — Vaivaros, Kāpu ielā 137/139.
9. Nr. 55 — Bulduros, Vienības prosp. 23.

#### PIONIERU NOMETNES

1. Rūpnīcas «RER» pionieru noņemne — Bulduros, Kara ielā 67.
2. Vagonu rūpnīcas pionieru noņemne — Bulduros, Vienības prosp. 21.
3. Kultūras darbinieku arodbiedrības republikāniskās komitejas pionieru noņemne — Jaundubultos, Strēlnieku ielā 64.
4. Aviodarbinieku arodbiedrības republikāniskās komitejas pionieru noņemne — Jaundubultos, Braslas ielā 1.
5. Pārtikas rūpniecības darbinieku arodbiedrības republikāniskās komitejas pionieru noņemne — Jaundubultos, Poruka prosp. 35/47.
6. Celtniecības un būvmateriālu rūpniecības strādnieku arodbiedrības republikāniskās komitejas pionieru noņemne — Jaundubultos, Poruka prosp. 53.
7. Elektrostaciju un elektrorūpniecības strādnieku arodbiedrības republikāniskās komitejas pionieru noņemne — Dubultos, Blaumaņa prosp. 9/11.
8. Vietējās rūpniecības un komunālās saimniecības strādnieku arodbiedrības republikāniskās komitejas pionieru noņemne — Pumpuros, Strēlnieku prosp. 98.
9. Vietējās rūpniecības un komunālās saimniecības strādnieku arodbiedrības republikāniskās komitejas pionieru noņemne — Bulduros, Bulduru prosp. 47.
10. Valsts tirdzniecības un patērētāju kooperācijas darbinieku arodbiedrības republikāniskās komitejas pionieru noņemne — Pumpuros, Poruka prosp. 71.

11. Tekstilrūpniecības un vieglās rūpniecības strādnieku arodbiedrības republikāniskās komitejas pionieru nometne — Pumpuros, Sedas ielā 3.

12. Tekstilrūpniecības un vieglās rūpniecības strādnieku arodbiedrības republikāniskās komitejas pionieru nometne — Asaros, Olgas ielā 15.

13. Latvijas dzelzceļu darbinieku arodbiedrības pionieru nometne — Pumpuros, Amatu ielā 1.

14. Latvijas dzelzceļu darbinieku arodbiedrības pionieru nometne — Asaros, Valtera prosp. 11/17.

15. Valsts iestāžu darbinieku arodbiedrības republikāniskās komitejas pionieru nometne — Pumpuros, Poruka prosp. 59.

16. Mežu, papīra un kokapstrādāšanas rūpniecības strādnieku arodbiedrības republikāniskās komitejas pionieru nometne — Pumpuros, Strēlnieku prosp. 70.

17. Mašīnbūvniecības strādnieku arodbiedrības republikāniskās komitejas pionieru nometne — Mellužos, Kāpu ielā 17.

18. Medicīnas darbinieku arodbiedrības republikāniskās komitejas pionieru nometne — Mellužos, Kāpu ielā 49.

19. Jūras un upju flotes darbinieku arodbiedrības baseina komitejas pionieru nometne — Mellužos, Mellužu prosp. 19.

20. Rūpnīcas «VEF» pionieru nometne — Vaivaros, Kāpu ielā 124.

21. «Latpromstrahsovet» — Vaivaros, Matildes ielā 3.

22. Izglītības un zinātnisko iestāžu darbinieku arodbiedrības republikāniskās komitejas pionieru nometne — Dzintaros, Tērauda ielā 10/12.

---

## XV. KŪRORTA PILSĒTA ĶEMERI

Ķemeru kūrorts slavens ne tikai Padomju Savienībā, bet arī aiz tās robežām.

Kūrorts atrodas 5 km no Rīgas jūras līča un 44 km no Rīgas, skaistā meža parkā, kurā aug simtgadēji visdažādāko sugu koki. Ķemerus ar Rīgu saista elektrificēta dzelzceļa līnija Rīga—Ķemeru. Ķemerus var nokļūt arī ar autobusu.

Kūrorta teritorija aptver 1500 ha. Tai lokās cauri Vēršupīte. Mērenais piejūras klimats, bagātīgie balneoloģijas resursi, kā, piemēram, sēravoti, ārstniecības dūņu slāņi, minerālūdeņu avoti u. c., ir tie, kas veicinājuši Ķemeru lielo popularitāti.

Kūrorts spēj uzņemt 20 000 cilvēku gadā. Kūrorts paplašinās un tiek aizvien labāk iekārtots, tiek celtas jaunas sanatorijas un citas celtnes.

Nelielajā Ķemeru pilsētiņā pulsē īsta kūrorta dzīve. Tās pastāvīgie iedzīvotāji ir galvenokārt sanatoriju, dziedniecības iestāžu, administratīvo iestāžu, tirdzniecības, kultūras un sadzīves iestāžu un uzņēmumu darbinieki.

Ķemerus darbojas 8 sanatorijas, tai skaitā 2 bērnu sanatorijas.

Ķemerus ir šādi ievērojami objekti: 1. sanatorijas celtnes, parks ar dažādām izbūvēm, sēravoti, dažādi minerālavoti, izcilu politisku darbinieku, militāru personu, zinātnieku un rakstnieku pieminekļi, brāļu kapi, kas

uzcelti pirmā pasaules kara (1914.—1918. g.) un Lielā Tēvijas kara (1941.—1945. g.) laikā kritušajiem karavīriem.

#### SANATORIJAS UN CITAS ĀRSTNIECIBAS IESTĀDES

1. «Ķemeri» Nr. 1 — Raiņa ielā 28.
2. „ Nr. 2 — Raiņa ielā 24.
3. „ Nr. 3 — Zaļajā ielā 6.
4. „ Nr. 4 — Puškina ielā 4.
5. Bērnu sanatorija Nr. 1 («Meža māja») — parkā.
6. „ „ Nr. 2 — Raiņa ielā 10.
7. Latvijas PSR Zinātņu akadēmijas Eksperimentālās medicīnas institūta kūrortoloģijas sektors — Raiņa ielā 22.
8. Kūrorta poliklinika — Raiņa ielā 28.
9. Ambulance — Padomju ielā 3.
10. Aptieka — Raiņa ielā 18.

#### SKOLAS UN CITAS BĒRNU AUDZINĀŠANAS IESTĀDES

1. Vidusskola — Tukuma ielā 10.
2. Krievu septiņgadīgā skola — Zaļajā ielā 3.
3. Bērnu dārzs — Tukuma ielā 11.
4. Mazbērnu novietne — Tukuma ielā 3.

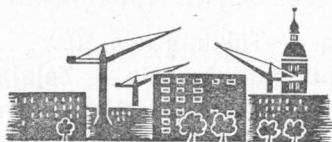
#### KULTŪRAS UN IZGLĪTĪBAS IESTĀDES

1. Kinoteātris «Atpūta» — Raiņa ielā 28.
2. Kūrmāja — Bišu ielā 10.
3. Kultūras nams — Raiņa ielā 16.
4. Kūrorta darbinieku klubs — Raiņa ielā 28.
5. Pilsētas biblioteka — Andreja Upīša ielā 11.
6. Pilsētas bērnu biblioteka — Andreja Upīša ielā 11.

#### DAZĀDAS IESTĀDES UN UZŅĒMUMI

1. Pilsētas izpildu komiteja — Andreja Upīša ielā 11.
2. Pasts, telegrafs, tālsarunu vieta, krājcase — Tukuma ielā 30.

3. Viesnīca — Tukuma ielā 19.
4. Restorāns — Tukuma ielā 23.
5. Grāmatnīca — Ķirova ielā 9.
6. Grāmatu un laikrakstu kiosks — dzelzceļa stacijā.
7. „ „ „ „ — Tukuma ielā 30.
8. Fotodarbnīca — Robežu ielā 2.
9. Frizētava — Tukuma ielā 19.
10. Apavu darbnīca — Tukuma ielā 14.
11. Modes ateljē — Tukuma ielā 5.
12. Pilsētas tirgus — Robežu ielā 15.
13. Universālveikals — Tukuma ielā 22.
14. Kultūrpreču veikals — Raiņa ielā 18.
15. Saimniecības preču veikals — Ķirova ielā 10.





---

---

## S A T U R S

Izziņas . . . . .	7
I. Rīga . . . . .	10
II. Vēsturiskas vietas . . . . .	14
III. Pieminekļi . . . . .	17
IV. Vecrīga . . . . .	19
V. Muzeji un izstādes . . . . .	27
VI. Brāļu kapi un Raiņa kapi . . . . .	30
VII. Valsts iestādes . . . . .	32
VIII. Zinātne un kultūra . . . . .	34
IX. Dārzi, parki un apstādījumi . . . . .	43
X. Sports un fiziskā kultūra . . . . .	48
XI. Viesnīcas, restorāni un kafejnīcas . . . . .	52
XII. Tirgi, veikali, saloni, ateljē . . . . .	54
XIII. Ārstniecības iestādes . . . . .	58
XIV. Rīgas Jūrmala . . . . .	59
XV. Kūrorta pilsēta Ķemeri . . . . .	68
XVI. Shematiski plāni:	
Rīga	
Vecrīga	
Brāļu kapi un Raiņa kapi	
Mežaparks	
Latvijas Lauku dzīves valsts muzejs	
Rīgas Jūrmala	
Ķemeri	

Р И Г А

*Латвийское государственное издательство*

На латышском языке

R I G A

*Mākslinieks A. Stankēvičs*

*Tulkojusi M. Sosāre*

Redaktore *R. Riekstiņa*. Māksl. redaktors *H. Purviņš*. Tehn. redaktore *V. Dārziņa*. Korektore *R. Filipsons*

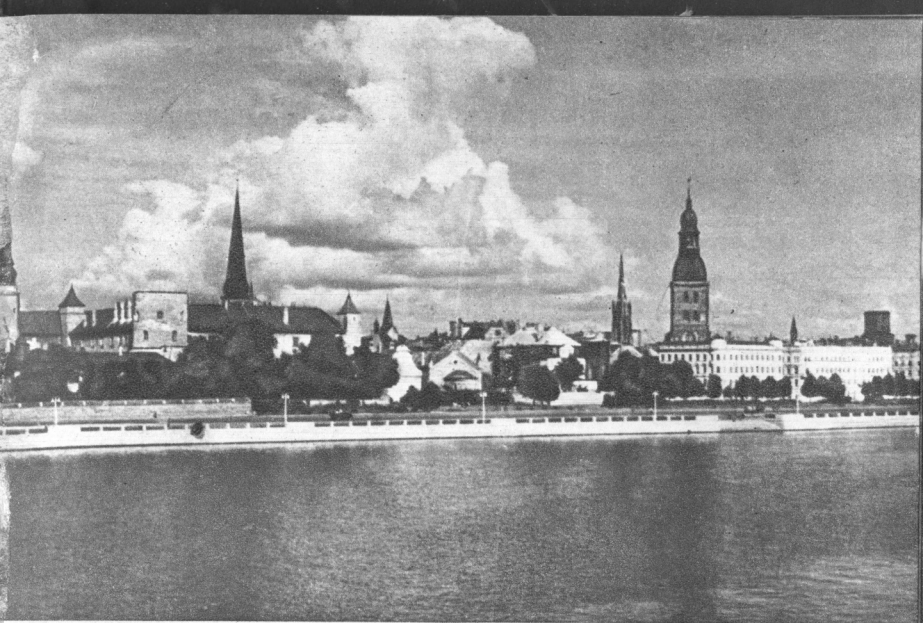
Nodota salikšanai 1959. g. 4. februārī. Parakstīta iespiešanai 1959. g. 7. maijā. Papīra formāts 84×108/32. 12,5 fiz. iespiedl.; 11,06 uzsk. iespiedl.; 12,46 izdevn. l. Metiens 60 000 eks. JT 22035.

Maksā 9 rbļ. 50 kap.

(kopā ar 7 shematiskiem plāniem)

*Latvijas Valsts izdevniecība*

Rīgā, Padomju bulv. 24. Izdevn. Nr. 11706-KS233. Iespiesta Latvijas PSR Kultūras ministrijas Poligrafiiskās rūpniecības pārvaldes 3. tipografijā Rīgā, Ļeņina ielā 137/139. Pasūt. Nr. 245.



*Riga*



*V. I. Ļeņina pieminēklis*



*Zinātnes pils*

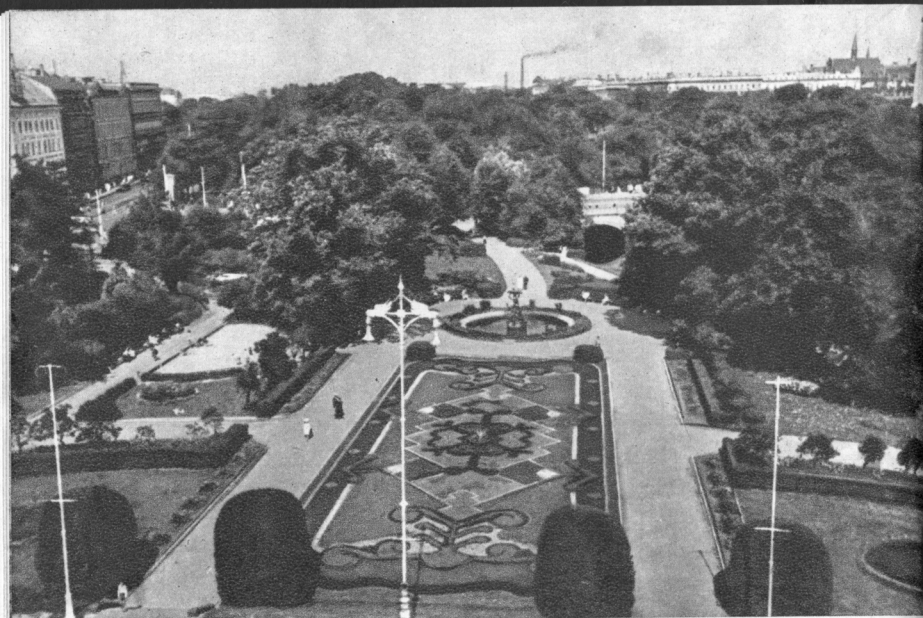


*Rigas stacija*

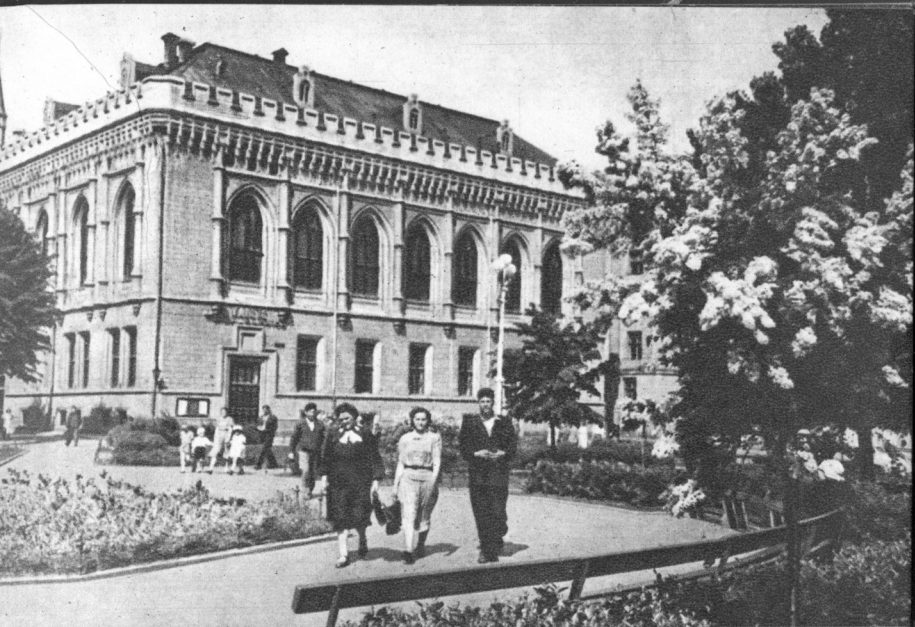




*Valsts akadēmiskais operas un baleta teātris*



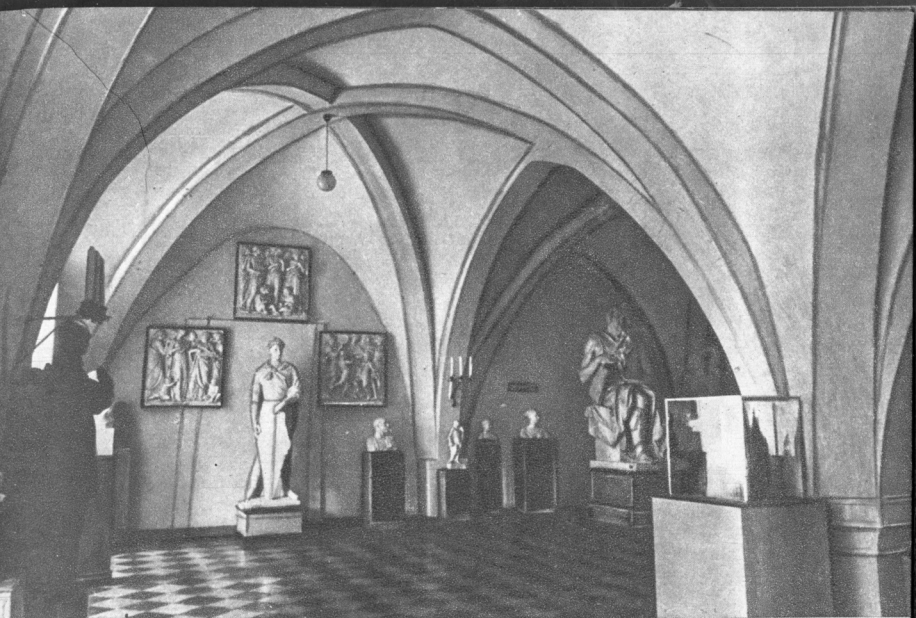
*Apstādījumi pie Valsts akadēmiskā operas un baleta teātra*



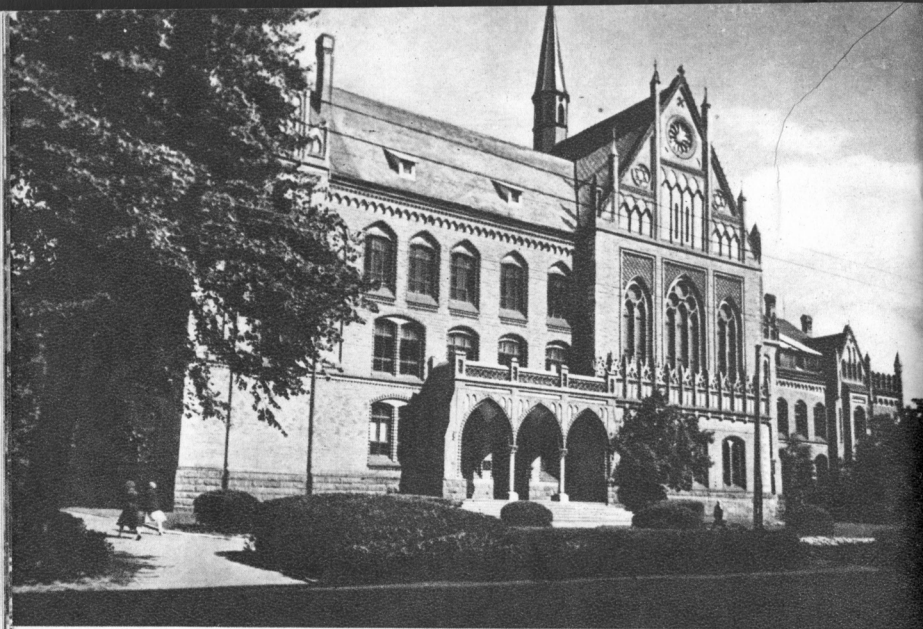
*Valsts filharmonija*



*Valsts latviešu un krievu mākslas muzejs*

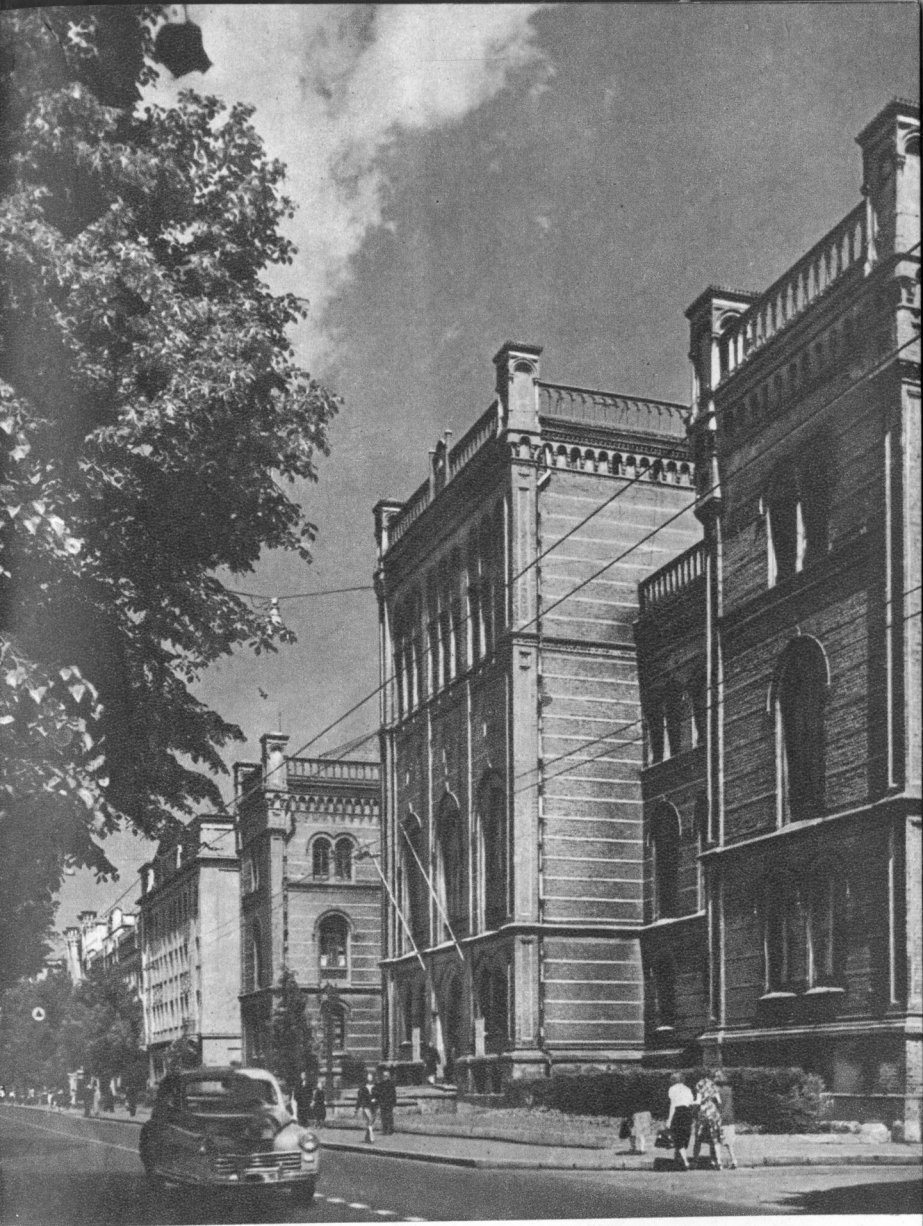


*Valsts tēlotājas mākslas muzejs*



*Valsts mākslas akadēmija*





*Pēteris Stučka Latvian State University*



*LPSR komponistu, rakstnieku un mākslinieku savienība*



*Pilsētas kanāls*



*LPSR komponistu, rakstnieku un mākslinieku savienība*



*Pilsētas kanāls*



*Jaunais tilts pār Daugavu*





*Ļeņina iela*



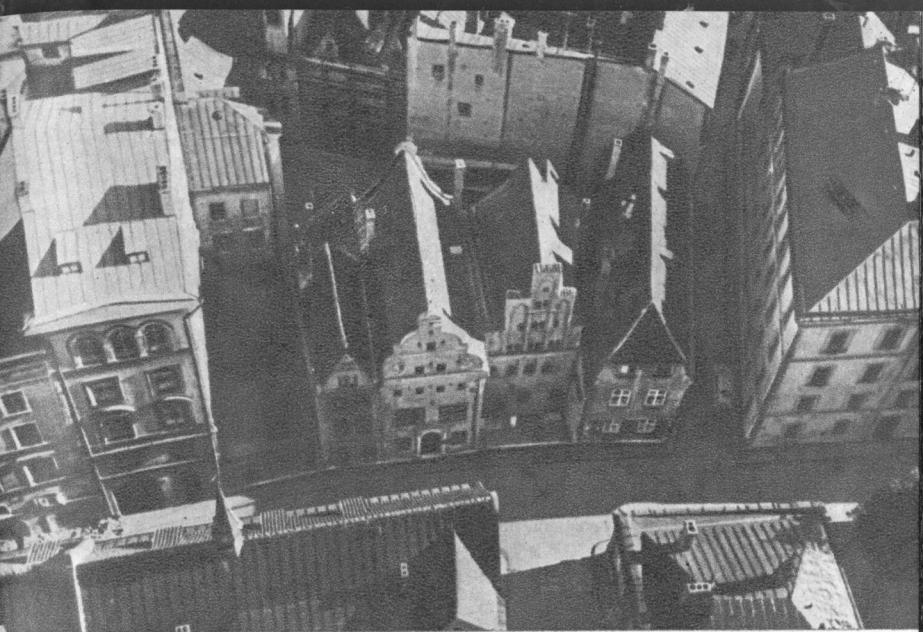
*Kirova parks*



*Dannenšterna nams*

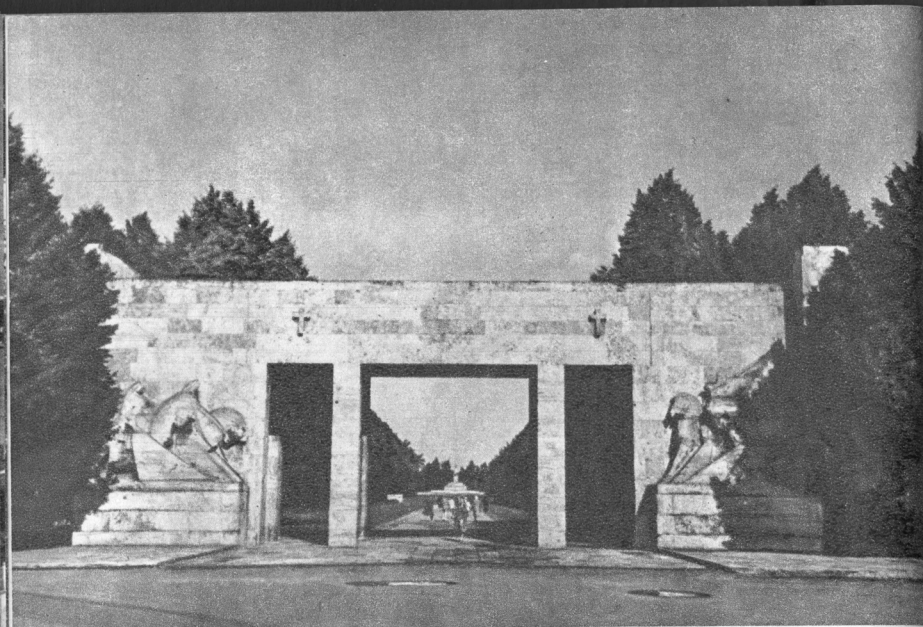


«Eka konventa» fasādes akmens cūnis



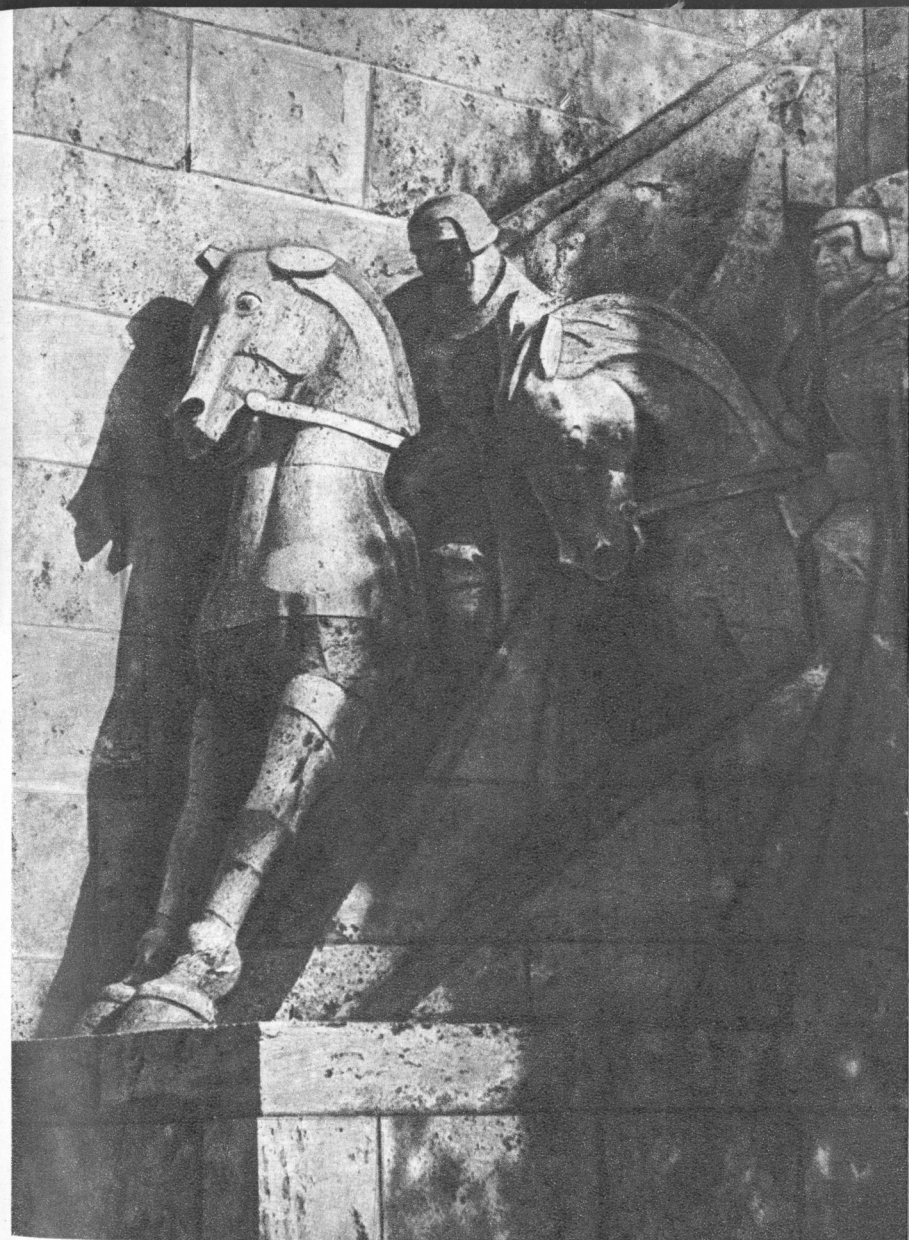
*Vecpilsēta no putna lidojuma*



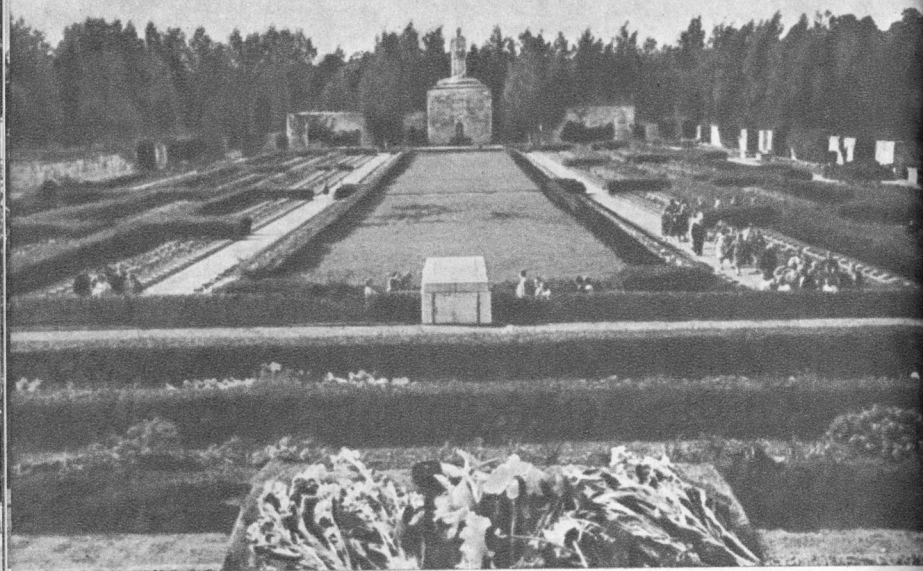


*Brāļu kapi. Galvenie vārti*

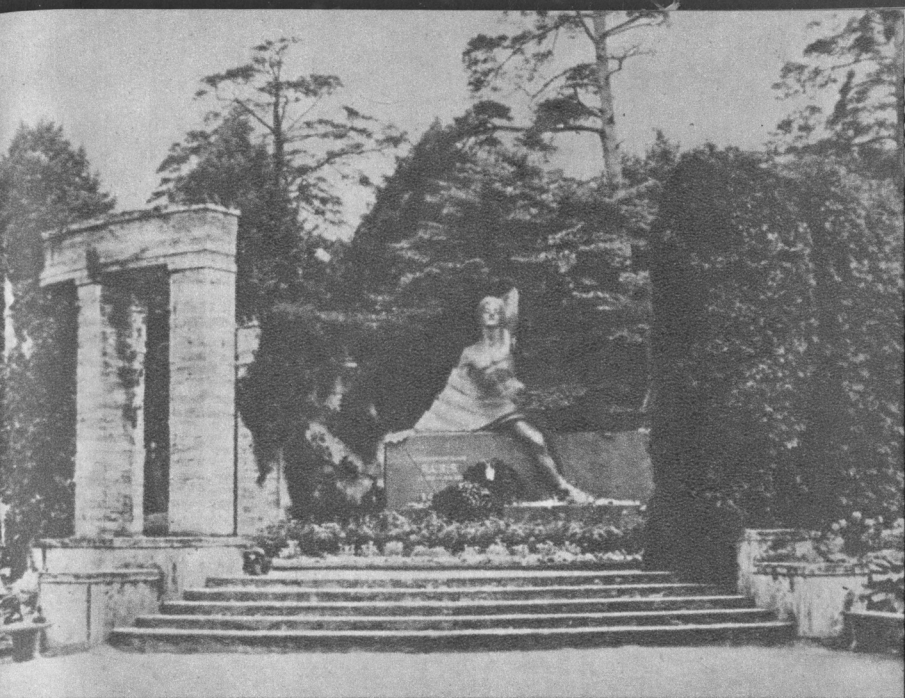




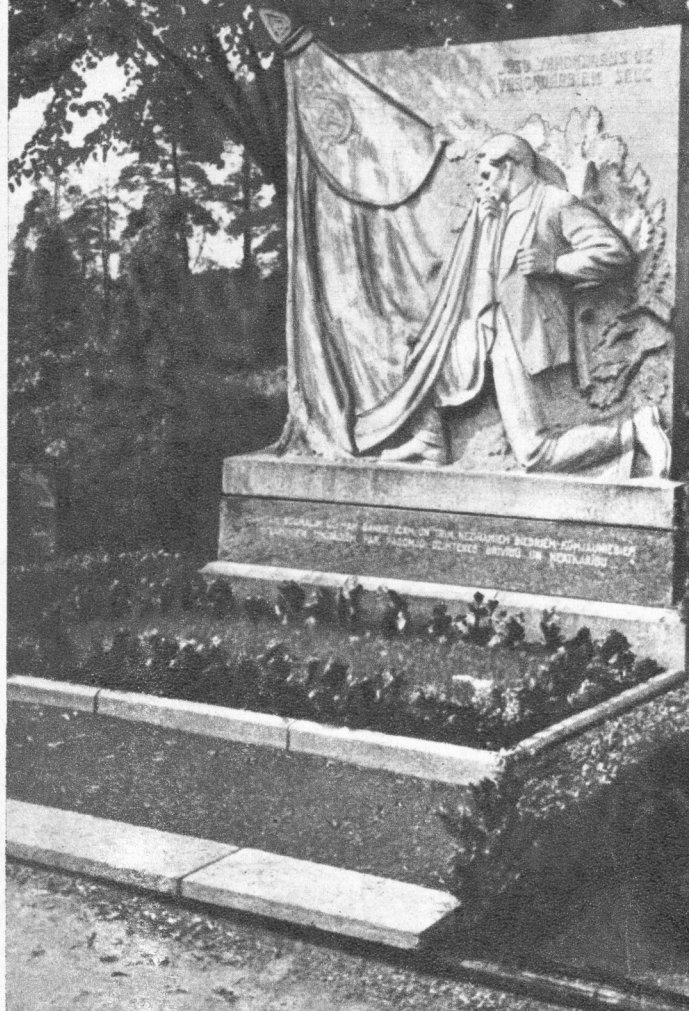
*Brāļu kapi. Galveno vārtu cilnis*



*Brāļu kapi*



*Raiņa kapi. J. Raiņa pieminētiis*



*Piemineklis Padomju Savienības Varonim Imantam Sudmalim, Džemam Bankovičam un trim viņu biedriem komjauniešiem (Raiņa kapos)*



*Triumfa arka Viestura dārzā*





*Viesnīca «Rīga»*





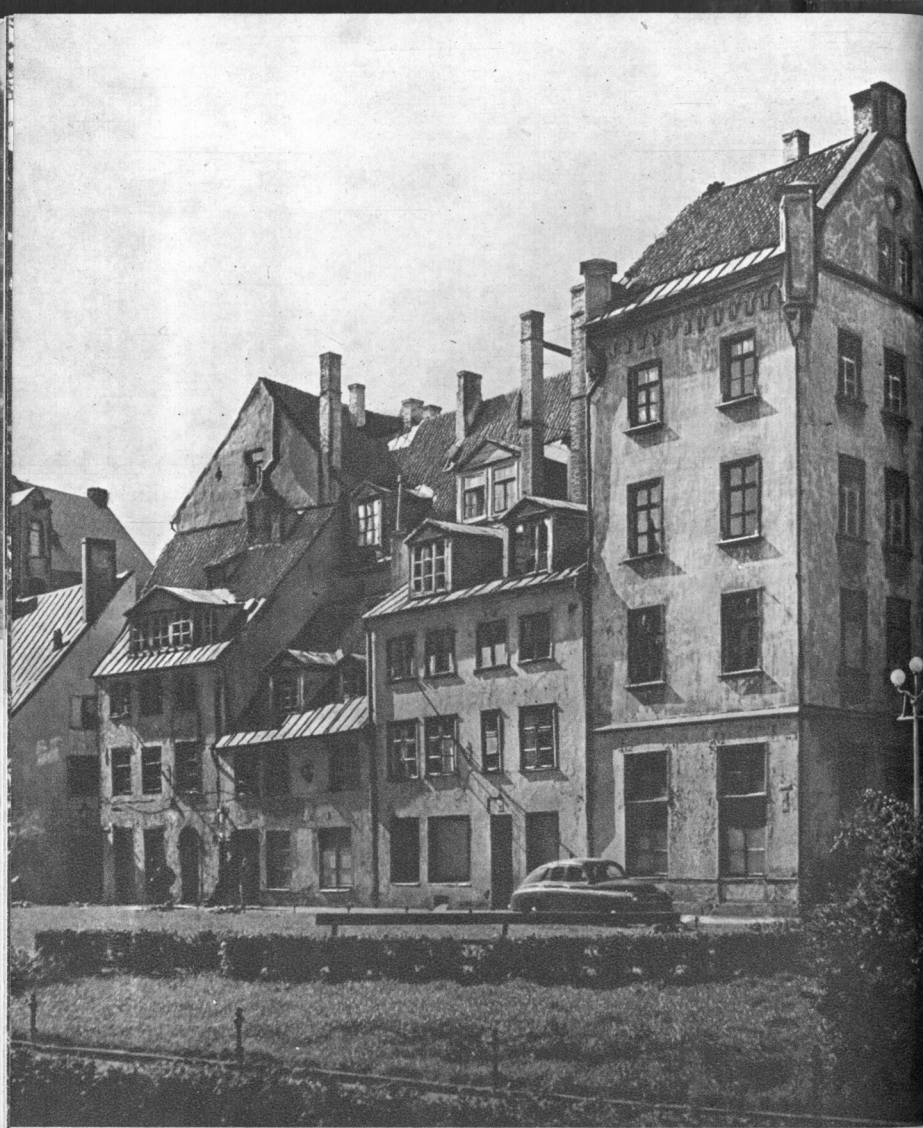
*Centrālais universālveikals*



*Skats no Bastejkalna uz Vecrigu*



*Zviedru vārti (Arhitektu nams)*



*Dzīvojamās mājas Meistarų ielā*



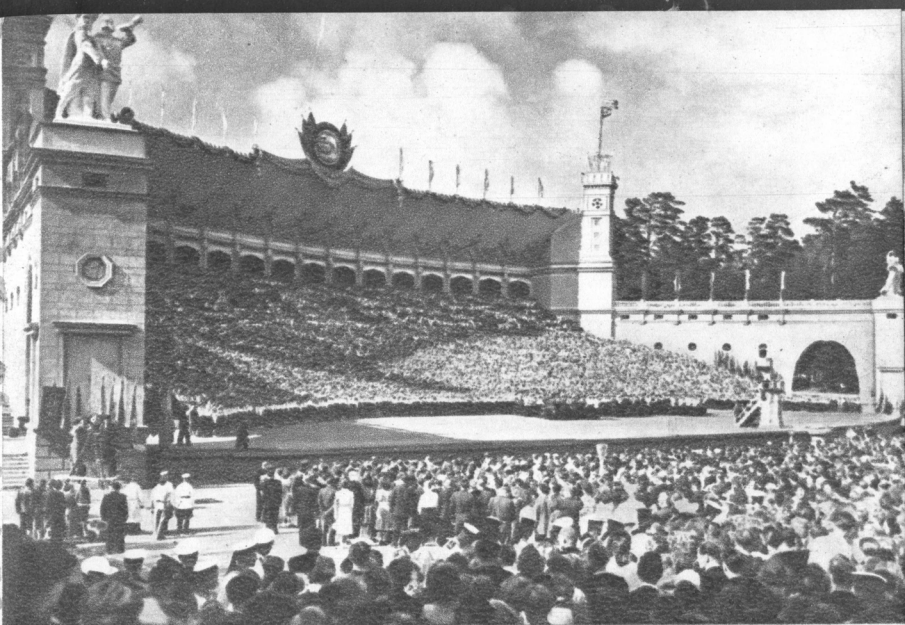
*Noliktava Vecpilsētas ielā*





*Sarkanās gvardes iela*





*Lielā estrāde Kultūras un atpūtas parkā*





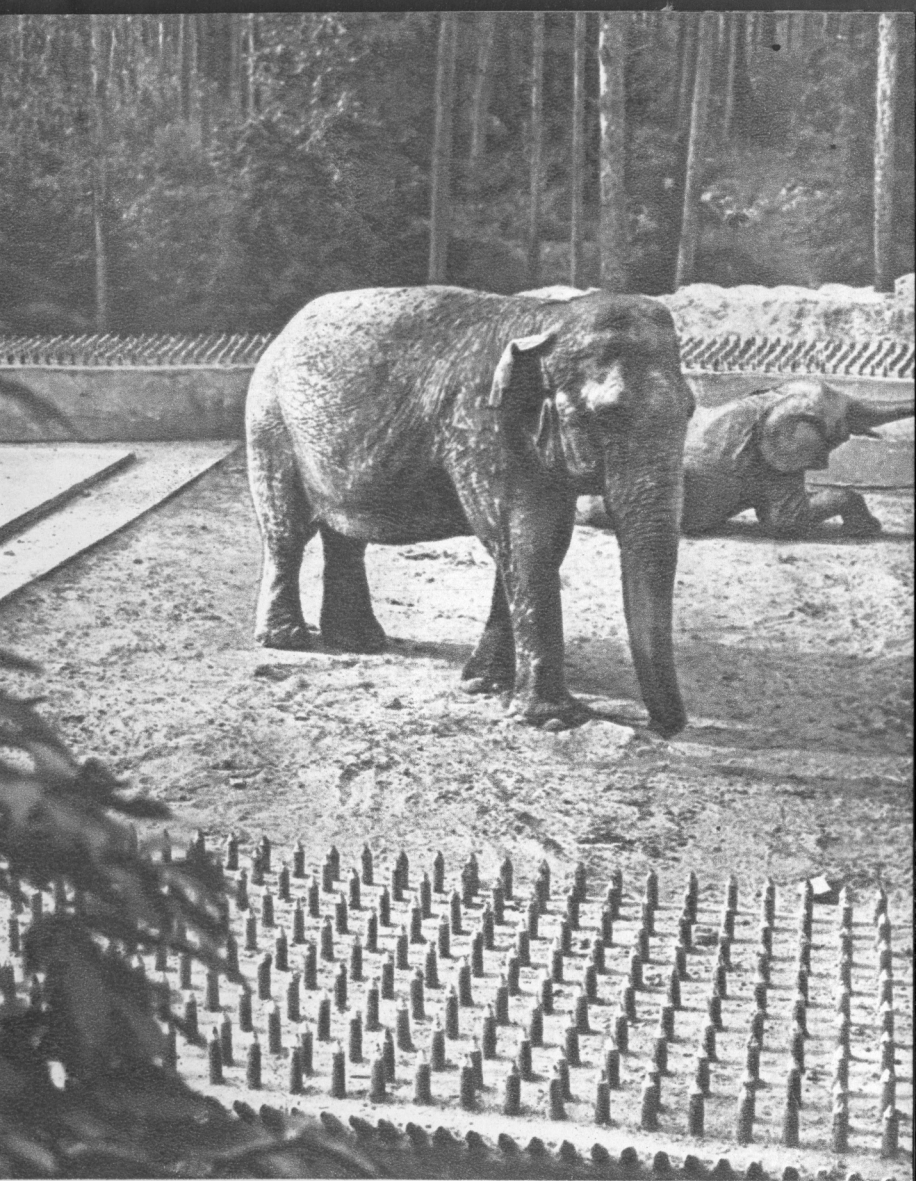
*Bēnu dzelzceļš Mežaparkā*



*Burātāji Ķīšezerā*



*Zooloģiskais dārzs*



*Zooloģiskais dārzs*





*Latvijas Lauku dzīves valsts muzejs. Kurzemes sēta*





*Latvijas Lauku dzīves valsts muzejs. Zvejnieku dūmistaba*



*Rīgas Jūrmala*



*Koncertzāle-estrāde Dzintaros*



*Atpūtas nams Bulduros*

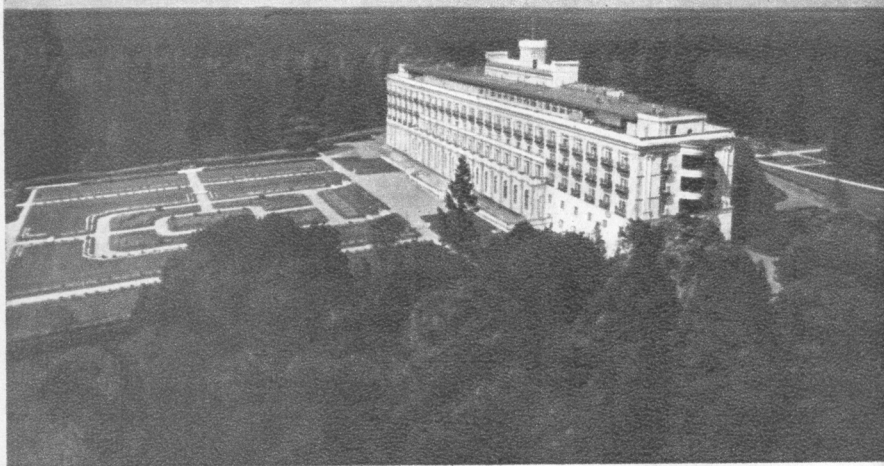


*Dzintaru pludmale*



*Rigas Jūrmala*





*Кемери. Санаторија Нр. 1*



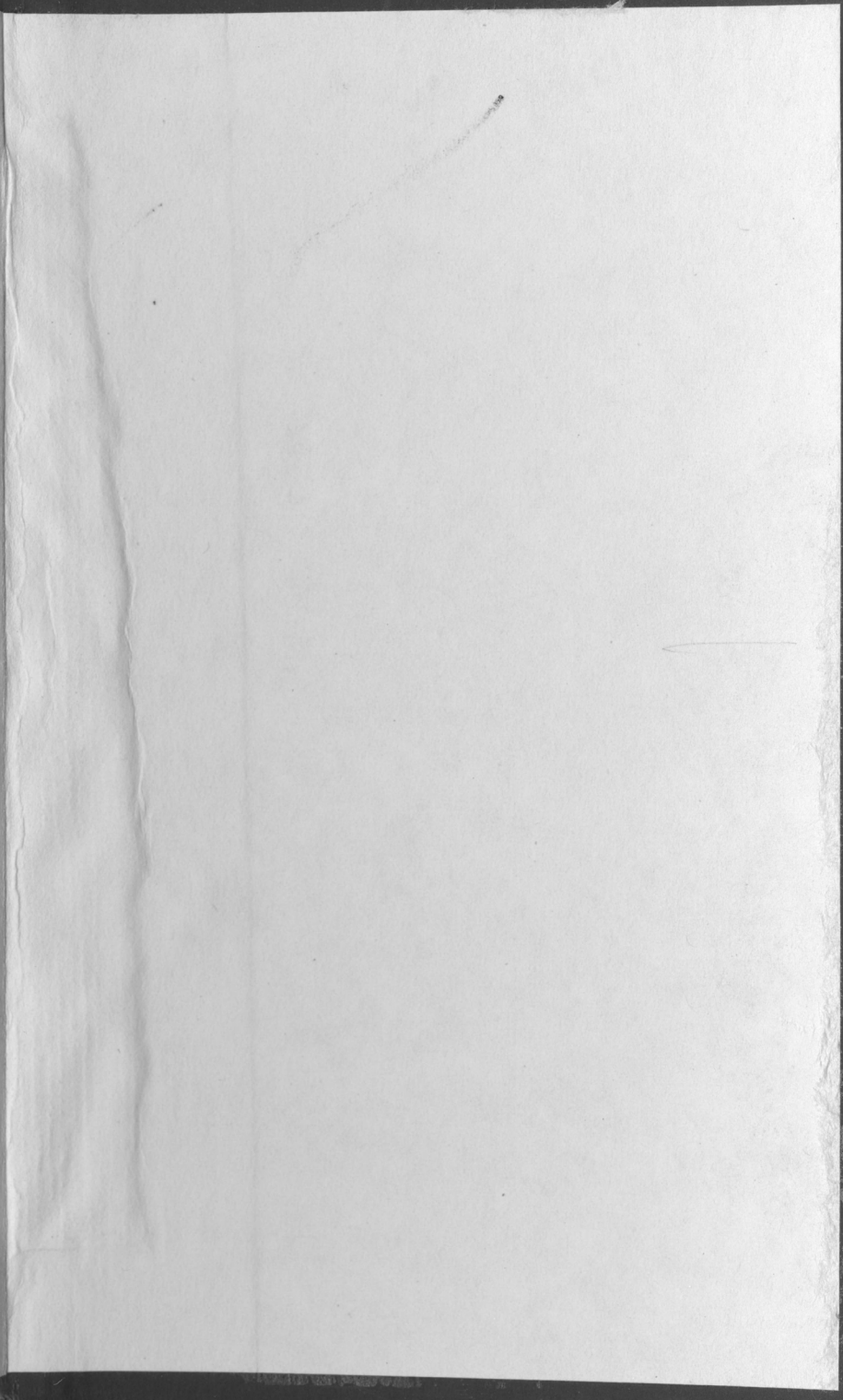
*Кемери. Санаторија Nr. 1*



*Ķemeri. Sanatorijas Nr. 1 ēdamzāle*



meri. *Ķemeri. Bērnu sanatorija «Meža māja»*





(195)

