

Ilustrets

VADONIS

pa

Rigas Jūrmalas

peldu vietam

ar planu.

═══════ Ieteicam ieslaveto

K/s Kymmela

**Gaišo eksportalu, Martu alu, Porteri
un Rigas Balto.**

**Noliktava jūrmalā: Dubultos, Upes ielā 3.
Tālr. 62.**

Izdevniecība „ARGUS“, Rigā.

J. Jaksch & Co.

gegr. 1841

Riga,

Tel. 18-52

Rathausplatz.

Grösstes Kaufhaus f. d. Bezug von:

Porzellan, Kristall,
Haushaltungsgeräten,
Messerwaren, Betten u.
Matratzen, Uhren.

Versand nach allen Bahnstationen

Zelts un sudrabs

Pulksteni — Brilljanti

Grecinieku ielā 13

L. Rosenthal

Sünderstrasse 13

Brillianten — Uhren

Gold und Silber

Fabrika **Turine** Italijā

Automobili,
vieglie un smagie



Traktori,
Laivu motori

Generalpārstāvība Latvijā un Lietuvā

Tirdzn. un Rūpn. Akc. Sab.

„M. Zitmans”

Rigā, Valņu ielā 3/5. Tālr. 55-13

Lielnoliktava:

Visi auto piederumi * Bencins
Auto eļļas * Velosipedi
Motocikleti.

Pārdošana vairumā un mazumā.

Vispasaules slavenās

„Michelin”

Auto-, Moto-, Velo-riepu un kameru
priekšstāvniecību un noliktava.

380406

Vairumā.

Modernas

Mazumā.

damu cepures

iekšzemes un ārzemju izstrādājumus.

Pastāvīgā krājumā visadu salmu, zīda, panama un filca cepures.

RIGĀ

Cepuru fabrika, Avotu ielā Nr. 23 a.

A. KOTELLO.

NB. Lietotas cepures pārtaisa uz vislabāko.

Grīti.

Lēti.

Die Ges. der
Rigaer Tapetenfabrik

W. PULS & CO.

gegr. 1884
Aspasia- (Theater) Boulevard 9. Tel. 61-54
empfiehlt Qualitäts-

TAPETEN

für den feinen Geschmack
in grösster Auswahl.
NB. Wir bitten genau auf unsere
Firma und Adresse № 9
zu achten.



1 kart.
ILLUSTRĒTS

VADONIS

pa

Rīgas Jūrmalas peldu vietām

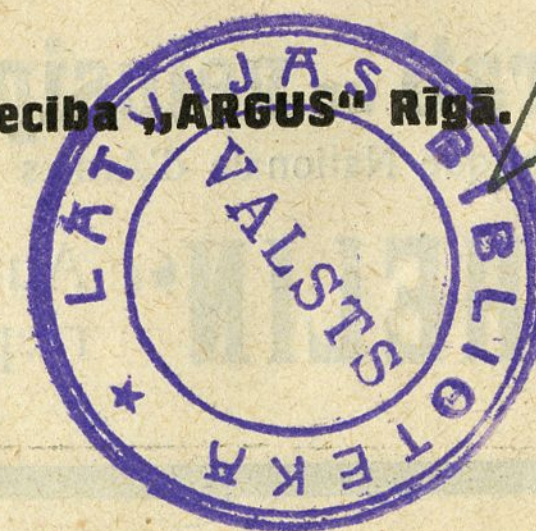
Sastādījis

Dr. phil. K. LÖWIS of MENAR.
Latvijas universitātes priv. docents.

Tulk. J. KURMIS.

Ar plānu un 8 ilustrācijām.

Izdevniecība "ARGUS" Rīgā.



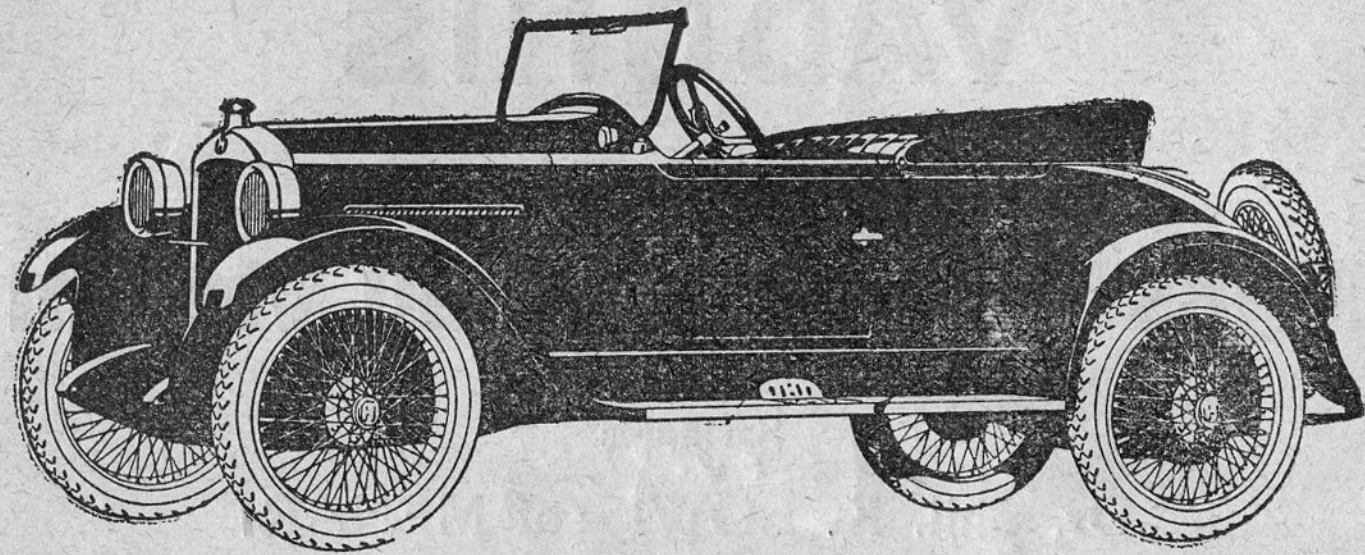
1924. 2

kl

613.12 (A)(058)

Plaši pazīstamie amerikāņu automobiļi

Hupmobile



mūsu ceļiem vispiemērotākais automobils.

Tirdzniecības Nams

Pauls Romans

Kantoris:

Rīgā, Marijas ielā 35.

Garaža:

Lačplēša ielā Nr. 50.

Tālr; 53-40. Telegrama adrese: Autoroman Riga.

Motorrati un velosipedi „F.N.“

(Fabrique Nationale d'Armes de Guerre).

„MICHELIN“ Auto - moto - velo riepās un zarnas.

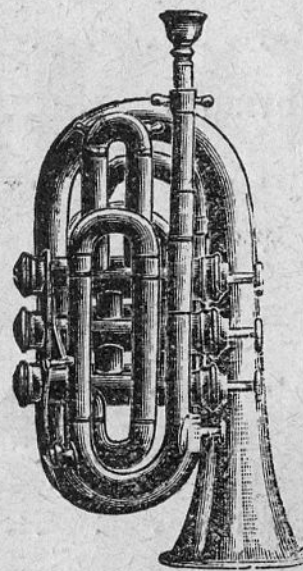
Satura rahditajs.

	Lap. p
Cewads	7
Satiksme starp Rīgu un jūrmalu	9
I. Dubulti	13
II. Jaun-Dubulti	16
III. Majori	16
IV. Edinburga	18
V. Bulduri	20
VI. Priedaine=Ēelupes parks	22
VII. Bukti	22
VIII. Buktu muischa	23
IX. Meluschi	24
X. ūfari	25
XI. Waltermuischa	26
XII. Kanguru un Reekstin zeemi	26
XIII. Jaun-Kemeri	26
XIV. Pleenzeems	26
XV. Wezahki, Zarnikawa, Pabaschi, Peterupe un Ņeibade	27
XVI. Kemeri	28
Weetas, kuras interesanti apmeklet peldu weeseem	28
Jūrmalas plans	peelifums.

J. Redlich, Rigā

dib. 1857 gegr.

Tērauda preces un
amatrīki
rūpniecībai un amatniecībai.
**Dārza un mežniecības
rīki.**
Būvapkalmi.
Zvejniecības rīki.
Biškopības priekšmeti.
Mājas un ķēķa lietas.
**Muzikas instrumenti
un piederumi**
orkestram, skolai un mājai.
Stigas.
**Muzikas instrumentu izlabošana
un jaunbūve.**



**Stahlwaren und
Werkzeuge**
für Industrie und Handwerk.
**Garten- und Forst-
geräte.**
Baubeschläge.
Fischerei-Geräte.
Bienenzucht-Artikel.
Haus- u. Küchen-Geräte
**Musik-Instrumente
und Zubehör**
für Orchester, Schule u. Haus.
Saiten.
**Reparatur und Neubau von Musik-
Instrumenten.**

A. T. ŠEER

Suvorova ielā № 3 — Tālrunis 19-79

piedavā:

Mēteļu drēbi

Kostimu drēbi

Kleitu drēbi

Blūzu drēbi

Ūzvalku drēbi

Veļas drēbi

LIELA IZVELE



Gewads.

Tikai kahdus simts gadus atpakaļ mehš sahkam sawu juhru isleetot tā dseedinaschanas awotu. Schauro semes strehmeli, kas atrodas starp juhru un Leelupi un welkas no Slokas lihds Bulkeem 19 flm. (18 werstes) garumā, senaš apdsihwoja lihbeeschi.

Widus laikos šchis semes gabals peedereja wahzu ordenim, bet 1562. g. tas pahrgahja Widsemes herzoga ihpafschumā, kurfch škaitijās ari par waldneeku Kurfemē un Sengalē. Herzogs Jehkabs sawā waldischanas laikā (1642—1671) bij nodomajis Leelupi teeschi saweenot ar juhru, lai tahdā kahrtā Jelgawa kluhtu peeejama no juhras un kluhtu par tirsneezibas pilsehtu. Eesahka jau raft kanali ap 2½ flm. garumā. Bet Jehkaba pasahkums neisdewās: winsch krita sweedru kara wadona grafa Roberta Duglasa guhstā (1658. g.). 1783. g. šcho peejuhras streh- meki peeweenoja Kreewijai.

Bulki mineti jau 1450. g kahdā eekihlaschanas rakstā. Kahdā zitā rakstā no 10. marta 1495. g. eet runa par Leelupes pahrzelschanas weetu, kura atradufēs netahlu no Bulkeem. Scheit gahjis zelsch no Rigas us Tukumu un tahlaš, jo gar Widsemes juhras lihtscha malu pa nitrām un zeetām smiltim bij weegla braukschana. Wehlaš gar juhras peekrašti gahjis zelsch us Pernawu un bij eerihkota pat pasta stazija sirgu pahrmainai. Tahds pats zelsch gah- jis ari gar kurfchu kahpām. Wehlaš kad sahka taifit un uslabot eekschsemes zelus, dabiflee juhmalas zeli pasaudeja sawu agrako nosihmi. Pehz tam winus leetoja tikai eedsh-

wotaji. Wiſâ peejuhras ſtrehmelê nebija upju, ſas ſawetu ſatifikſmi. Tikai no rihteem juhrmalai wareja peeſkuht pahr Leelupi ar prahmi waj laiwwam.

Pehz meera lihguma Altmarkâ 1629. g. Kurſemes herzogam Fridricham wajadſeja peejuhras ſtrehmeli atdot Sweedrijas karalim Guſtawam Udolfam. Bet tas nenotika. Tikai 1783. g. herzogs Peters bij ſpeests ſcho ſtrehmeli ar Sloku un Kemereem atdot Kreewijas keiſarenei Katrinai II. Tâ tad Altmarkas meera lihguma noſazijumi tomehr bij japilda, kaut ari 154 g. wehlaſ. Schoreiſ gan juhrmala pahrgahja ne ſakautâs Sweedrijas, bet uſwaretajas Kree-wijas roſâs.

Ar laiſu Rigas turigâs gimenês ſahka attihſtitees paraſcha waſaras ſiltos mehneſchus pawadit juhrmalâ. Sahkmâ ſakumneeki dſihwoja tikai Dubultos, weenfahrfchâs ſemneeku mahjâs. Paſchi ſaimneeki pa to laiſu pahrgahja dſihwot blaſus peebuhwês.

Satifikſmi ar Rigu uſtureja ar ſirgeem. Wareja ari braukt buru kugi lejâ pa Daugawu un tad pa Leelupi un uſ augſchu lihds Dubulteem. Bet tahds brauzeens bij apgruh-tinoſchs un praſija dauds laiſa. 1844. g. ſtarp Rigu un Dubulteem atflahja fahrtigu twaikonu ſatifikſmi. Ar to agrakâs neehrtibas bij nowehrſtas. Waſarneeku ſkaiſs pee-anga. Tanî weetâ, kur Leelupe tuwu peetek juhrai, Du-bultu ſwejneeki ſahka zelt glihtas mahjinas weeſu uſnem-ſchanai. Kur 1820. g. atradâs 9 ſemneeku buhdinas, tagad bij iſauguſi peldu weeta. Ari ridſeneeki ſahka eepirkt ſemes gabalus un zelt waſarnizas. Pirmo waſaras mahju uſzehla Barklai de Colli gimene. Schai buhwei ſekoja zitas. 1848. g. Rigâ ploſijâs koleera, bet Dubulti no tâs bij paſargati. Tadehl ikweens, ſas ſpehja, behga no Rigas un apmetâs juhrmalâ. 1833. g. uſlaboja prahmja ſatifikſmi pahr Leelupi, un dilifchans ſahka eet teeſchi no Rigas uſ Dubulteem.

Kad Kreewijâ bij eewesta dſelſzela ſatifikſme, ari no tureenens ſahka eerastees peldu weeſi. Wini nahza pat no Melnâs juhras ſiltâm peeſkraſtem. Slahwus ſchurp wili-naja Dubultu ſahpas ar ſawâm baltâm ſmalkâm ſmiltim, beſ almenem un duhnam, bet wehl jo wairaf winus peewilka ſwekainais preeſchu meſchs ar ſawu aromatu un ſpirdſinoſchais juhras gaiſs.

22. ſeptembrî 1861. g. atflahja dſelſszela ſatifikſm. Riga—Daugawpils un Rigu ſaweenoja ar Peterburi gas—Warſchawas liniju. 4. dez. 1872. g. pahr Daugawu uſzehla wilzeeneem dſelſſtiltu un 21. ſept. 1877. g. atflahja dſelſszela liniju Riga—Tukums. Schi linija gabja gar peldu weetam.

Satifikſme ſtarp Rigu un juhrmalu.

A. Pehz dſelſszela linijas atflahſchanas Rigas-juhr-malas ſatifikſmes zekam, ſas paſtahweja wehl preeſch 1495. g., nebij wairs agrakâs noſihmes. Wiſch gabja ari pa tuſ-ſcheem un maſ apdſihwoteem lihdsenumeem. Tagad tas gan wairs nebija agrakais neehrtais un ſmiltainais zekch, bet ſchoſeja, pa furu wiſbeefſchaf pahrwadaja uſ juhrmalu mehbeles waj zitas waſarneeku mantas. No leelzela, ſas wed uſ Sloku, pee ſahdreifejâ Leeknes frogga, pa labi no-greeſchas zekch uſ pahrzeltuwi pee Buldureem. Minetais frogs atradâs apmehram werſtes attahlumâ no Leelupes. Pa Slokas leelzelu wareja braukt tahlaſ lihds Wahrſahu frogam, jo te, eepretim Majoreem, atradâs pahrzekchânâs weeta. Kahjneeki pa mineto meſcha zelu wareja nonahft lihds Babites eſeram.

B. Jaukâ laiſâ uſ juhrmalu dauds patihkamafi ir braukt ar twaikoni nekâ pa dſelſszelu. No Rigas brauzam pa Daugawu uſ leju. Pa kreifi paleek zementa fabrika; tad ſeko Baltâs muifchâs leepu parks. Tahlaſ pa labi, aiſ elewatora un ſaldetawas, ſaredſamas Weeſturdahrſa leepas. Starp minetâm weetâm 8., 9. un 19. julijâ 1701. g. notika wehſturê paſihſtamâ Karla XII. Daugawas pahre-eeſchana un wina leelâ uſwara plaſchâs Spilwes plawâs, kuras atrodas uſ Daugawas kreifa kraſta ſtarp Rigu un Bolderaju. Uſ Daugawas labâ kraſta redſama ſarlanâ ewang. Trihs-weenibas baſniza, aiſ kuras ſahkas Meſcha parks; to neſen wehl ſauza par Kehnina meſchu, tadehl ka ſche, Mihlgrawes tuwumâ, Guſtaws Udolfs ar ſawu kara-ſpehku bij apmeteas leheri. Tahlaſ uſ leju, Rihnuſchu zeemâ, redſama baltâ Daugawgrihwas ewang. draudſes baſniza, bet drihs ween atflahjas plawu un uhdens flajums, kur lihds 17. g. ſ. bij Daugawas wezâ eeteka.

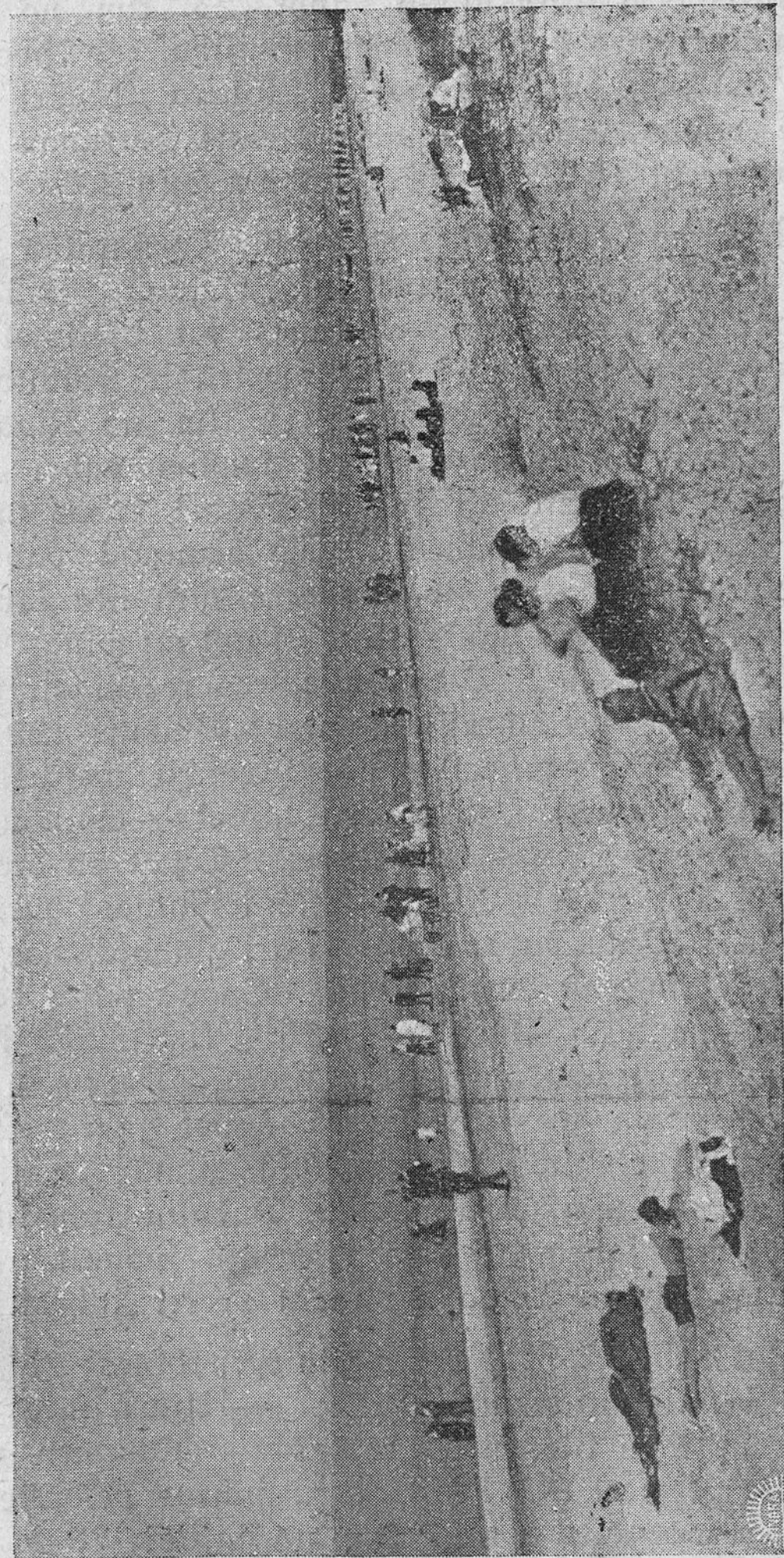
Schini klajumā redsams pašals, kur atrodas tagad sagrautais Daugawgrihwas zistertineeschu klosteris, kas jau no 1305. g. bij wahzu ordena komtureja. Pehz tam mehš tikai pirmo reisi eeraugam bahku un juhru. Drihs ween twaikonis nogreeshas pa freisi us Bolderaju un apstahjas pee Daugawgrihwas zeetokshna, kuru sweedri uszehla 17. g. š., nosaukdami par Jaungrihwu. Wehlat isbrauzam zauri loka un drihs pehz tam dselsszeka tilteem. Tahlat pa labi muhs gaida Bulku muischas un peldweetas peestahnes, bet pa freisi Wahrnu frogs (skat. planu). Drihs ween mehš eebauzam Seelupē, kura te pee Bulkeem eetek juhrā zaur tā šauzamu „isflalojumu“. No šchejeenes atflahjas flaišs flats us juhru.

Rahmā laikā nereti twaikonišchi isbrauz pee Daugawgrihwas juhrā un no tureenes pa weegleem juhras wilneem lihds Seelupes eetekai.

Scho zeku iswehlotees japalaisch garam peestahnes Daugawgrihwā, Bulkos un pee Wahrnu frogā. Brauzot pa Seelupi us augschu nahk peldweeta Bulki, us kureeni pašascheerus no twaikoneem iszet laiwās. Pa freisi šeko „Egles“ peestahne. Wina eerihkota jaunai kurorta kolonijai, kas atrodas preeschu meschā Seelupes malā, netahku no Preedaines stazijas. Pa labi twaikonis drihs ween apstahjas dselsszeka tilta tuwumā pee Bulku stazijas. Isbraukuschi zauri tiltam, nonahkam pee Wez-Bulduru peestahnes. Augstak freišā frastā atrodas Wahrkaku frogs. Tahlat twaikonis pa labi met lihumu un nonahk Mojosos. Tad nahk Dubultu peestahne. Twaikoni, kas eet us Sloku un Jelgawu, apstahjas pee Waltermuischas mescha kurorta, no kureenes peldu weetās Melluschi un Afari šasneedsami kahjam ejot 20 minutēs (skat. planu).

Brauzeens no Rigas lihds Dubulteem ilgst 2—3 stundas. Laiks atkarajas no twaikonišcha ahtruma un bagaschas usnemšanas un isliksšanas daudšās peestahnēs.

C. Wisahtrafā šatiksme no Rigas us juhrmalu ir pa dselsszeku, kas pastahw no 1877. g. Tomehr brauzeens wilzeenā laupa eespehjn elpot šwaigo gaisu un tahlat apflaitit apfahrtnes jaukumus. Atstahjot Rigas galweno staziju, wilzeens eet pa Daugawas flaišto dselstiltu. Apaschā atspoguļojas Daugawas lihmenis, kuru wairafās weetās



Juhemala Mojosos.

ſchfel daudsee twaifoni. Ēepaſaſ paleef pilſehſta ar ſaweem flaideem baſnizu torneem un raibo mudſcheſli Daugawmalas tirgū. Pa kreīſi redſama Saſu ſala un tahtaſ Doles ſalu ſalais meſchs, bet wehl tahtaſ, apm. 23 flm. no Rigas, ſaſſatama Kurſemes daſā Wedmera muiſcha, jeb Ūwotſkaſus. Pa kreīſi wilzeens aiſſkrej garam Kobera ſſanſtei, ſuras apſahrtnē widus laiſkos ſtahweja leelais ſarſkanais ſargu tornis, ſas wehl 1612. g. bij 7 ſtahwu augſts.

2. flm. no Rigas wilzeens peetur Cornaſalna ſtaſijā, ſur weenas ſleedes nogreeſchas uſ Jelgawu. Seſtā kilo- metrā naht ſaſulauks; no ſchejeenes eet dſelſzſelſch uſ Bolderaju—Daugawgrihwu; 9. kilometrā ir Solitudes ſta- zija, ſur atrodas ari hipodroms; 14 flm. no Rigas pee- brauzam Puhpē, ſur dſelſzſelſch eet krustiſm pahri Slokas leelſelam; 16. kilometrā atrodas Preedaine, ſuras tuwumā ir meſcha ſurorts „Preedaine“. Tad brauzam pahri jau- nam Leelupes dſelſſtiltam (wezais ſara laiſkā tiſa ſabojats). No ſchejeenes atſlahjas jauks ſſats uſ upi un winas meſchu apauguſcheem kraſteem. Pirmā peeturas weeta aiſ tilta ir Bulki — 18 flm. no Rigas; tad naht Bulduri (20 flm.). Ēar dſelſzſelā abām puſem welkas preeſchu meſchs. Pehz 21 flm. naht Ēdinburga I. un $\frac{3}{4}$ flm tahtaſ — Ēdinburga II. Tad ſeko Majori, 22 flm. no Rigas. Ēepat pa kreīſi teſ Leelupe, ſur waſarneeki ſſaiſtā laiſkā wiſinajas buru waj irklu laiwās. Wimu ſtarpā redſama ari glahbſchanas laiwa ar baltu ſarodſinu un loſſcha ſihmi. Tagad zelſch eet taht- laſ gar upes malu uſ Dubulteem ($25\frac{1}{2}$ flm.). Ēe iſſahpj leelaſā daſa pahri palikuſcho paſaſcheeru. Pehz zelā pah- zeeſtām neehrtibam tee atkal war eeelpot juhras ſwaigo gaiſu un ſlauſitees wiſnu weenmulā ritmā; wini war maſgatees juhrā, waj no augſtajām Dubultu ſahpam luh- kotees Widſemes juhras lihtſcha plaſchajā ſpoguli. Schini weetā dſelſzſelſch un ſtaſija wiſtuwaſ peeeet juhrai.

Tahtaſ naht ſekoschas peldweetu peeſtahtnes: $27\frac{1}{2}$ flm. no Rigas — Melluſchi un 31 flm. — Ūſari, tad Sloka (35 flm.) un $2\frac{1}{2}$ kilometrus tahtaſ — Kauguru zeems. Winam ſeko Kemeri (45 flm.), ſuru juhras peldweeta — Jaun-Kemeri adrodas apm. 7 flm. no ſtaſijas. Wehl atleef 2 beidsamās peeturweetas — Smahrde un Tukums. Bet no ſchejeenes uſ Rigas juhrmalu nemehdſ braukt, jo abas

ſtaſijas atrodas tahtu no juhras. Ēe 16 flm. attahtaſumā atrodas juhras peldweeta Pleenzeems. Ēurp war noſkht braukſchus waj ari ſahjam.

I. Dubulti.

Dubulti noſaukti ſahda weetejā ſemneeka wahrđā, ſuru ſauza par Dubeltu. Wiſſch tur dſihwojis 1533. gadā. Wiſpirms Dubultu peldweeta iſauga tai weetā, ſur Leelupe ar lihſumu peeeet juhrai ap 320 metru tuwumā. Sahkumā ſche bij uſzeltas weenfahrschas peldu buhdas, tad ſabines uſ laiſam, bet weenu laiſu leetoja ari peldu wahgiſchus.



Dubulti, Melluſchu prospekts.

S. Kronbergs.

Jau ſahkumā eeweda noteiktas peldu ſtundas wiſhree- ſcheem un ſeeweetem. Stundu mainu paſinoja ar ſarodſinu pazelſchanu un nolaiſchanu daſchadās kraſſas. 19. g. ſ. 80. gados ihſu laiſu paſtahweja ſopeja peldeſchanās koſtimos. Bet winai nebij daudſ peekriteju, tadeht ari weetejais gubernators — jauneeweduma iniziators — bij ſpeeſts to atzelt. Tagad atkal eewesta abu dſimumu ſopejā peldeſchanās,

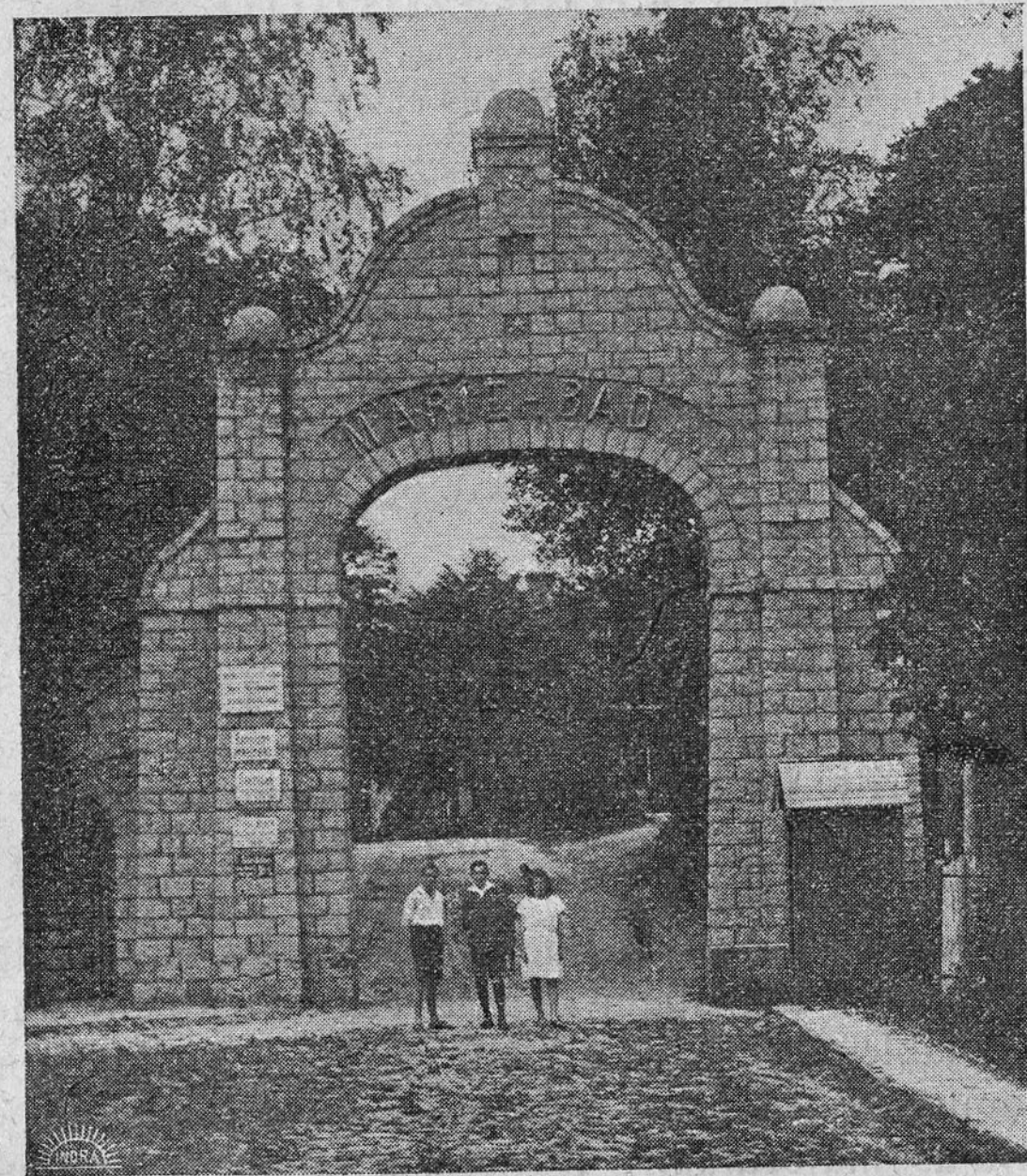
bet gan tikai šinamās stundās. Te jāpēstīnē, ka Dubultos jau no 1837. g. peldu šesonā pastašwigi ušturejees ahršts. 1851. g. Dubultos noorganisejās peldu beedriba, kuras preekšchteze bijuši kašda 1840. g. nodibinata komiteja. Šhis beedribas ušdewums bij ruhpetees par labprahtigu seedojuumu wahššchanu, kuras isleetoja zeku kopschanai, eelu apgaismoschanai, artesišku aku rakšchanai, ugunsdšehseju kamandas ušturešchanai un žitām peldweetu ladeerihžibam. Wehlaš šche eerihkoja ari šiltas wannas un parku, kur išdeenas spēhleja orkestrs. Beeschi pa šwehtdeenam šarihkoja dejas. Peldu beedriba gašdaja ari par augšchā ašrahdito ahrstu un apteeku.

1838. g. Dubultos bij eeradušchees 620 peldu weesu, bet wišā juhrmalā to bij 1682. No 1844. g., kaš atšlahja twaišonišku šatiksmi Riga — juhrmala, wašarneeku škaitš peeauga lihds 1857 un wehlaš pahri par 3000. 1847. g. pašchi peldu weesi, šasihmejot wajadšigo šumu, ušzehla jaunu mahju, jo agrakā Dihwela weesniza bij par mašu, pateizotees peeaugušcham peldu weesu škaitam. 1850. g. ušzelta ari lutertizigo bašnizu. Winaš weetā 1910. g. ušbušweja muhra bašnizu modernā štilā. Dabiģi radās maišnizas, pahrtikas pretšchu tirgotawas un ari tirģus pee Dubultu kroģa. Tagad Dubulti palika par apdšihwotu un troššchnainu weetu. Tadehš wašarneeki, kaš melleja meeru un atpuhtu, tur wairs neapmetās, bet dšihwoja apfahrtejās, mašak apdšihwotās peldu weetās. Kam weseliba neatlahwa peldetees juhrā, tee wašaru pawadija Leelupes tuwumā un mašgajās upē.

Juhrmalas peldweetas šteepjas no Dubulteem uš rihteem lihds Buškeem (apm. 8 šlm.), uš wašareem — lihds Kaugurzeemam (apm. 10 šlm.), pee kam Bušku muišcha, ka ari Jaun-Kemeri un Pleenzeems jaušškata ka atšewišchkaš peldweetas. Preekšch kara Rigas juhrmalā no wišam pušem išgadus eeradās ap 100.000 peldu weesu

Dubultu komuna, kurai 1866. g. bij 91 beedrs un šastahweja gandrihš no wišeem Dubultu namšaimneekšem, nopirka no waldibas Wez-Dubultos 95,1 dešetinas šemes. Te 1847. g. ašziju beedriba bij ušzehluši namu, kurušch 1877. g. nodeģa. Tagad wina weetā, Dubultu žentrā, eepretim štaģijai, ušzehla jaunu glihtu mahju — weesnizu,

kuras parks ašseet lihds juhras kašpam. No šchis mahjas augštā torna war tahli pahredšet apfahrtni, juhru un Leelupi. Plašchā galereja, kura wed uš parku, nodereja par patihkamu pastaigafchanās weetu un jo šewišchki leetainā laiķā. Šalwenā mahja tomehr bij par mašu, lai dotu pajumti wišeem, kaš to melleja. Tadehš blaķus ušzehla wehš dašchas wašarnizas išihrešchanai. Tagad šchini mahjā wašarā ušturas kašda Rigas meitenu kolonija.



Uhdensdšeedinatawa „Marienbade“ Dubultos. S. Kronberģs.

Uš robeschas štarp Dubulteem un Maģoreem atrodas uhdensdšeedinatawas eestahde „Marienbade“. Winu ušzehla 1870. g. Ta šastahw no wairakām dšihwojamām ehkam. Tur eerihkotas gaišu wannas, elektriški aparati un t. t.

Polizija: Wezais tirgus laukums № 1.
 Pasts un telegrafs: Melluschu eela № 26.
 J. Rudowiza weefniza „Eiropa“: Melluschu eela № 3.
 M. Nietzis pansija: Kungu eela № 11.
 Uhdensdseedinatawa „Marienbade“: Gont-
 scharowa eela.
 Apteeka: Meluschu eela № 15.
 Tirgus: Basnizas eela.

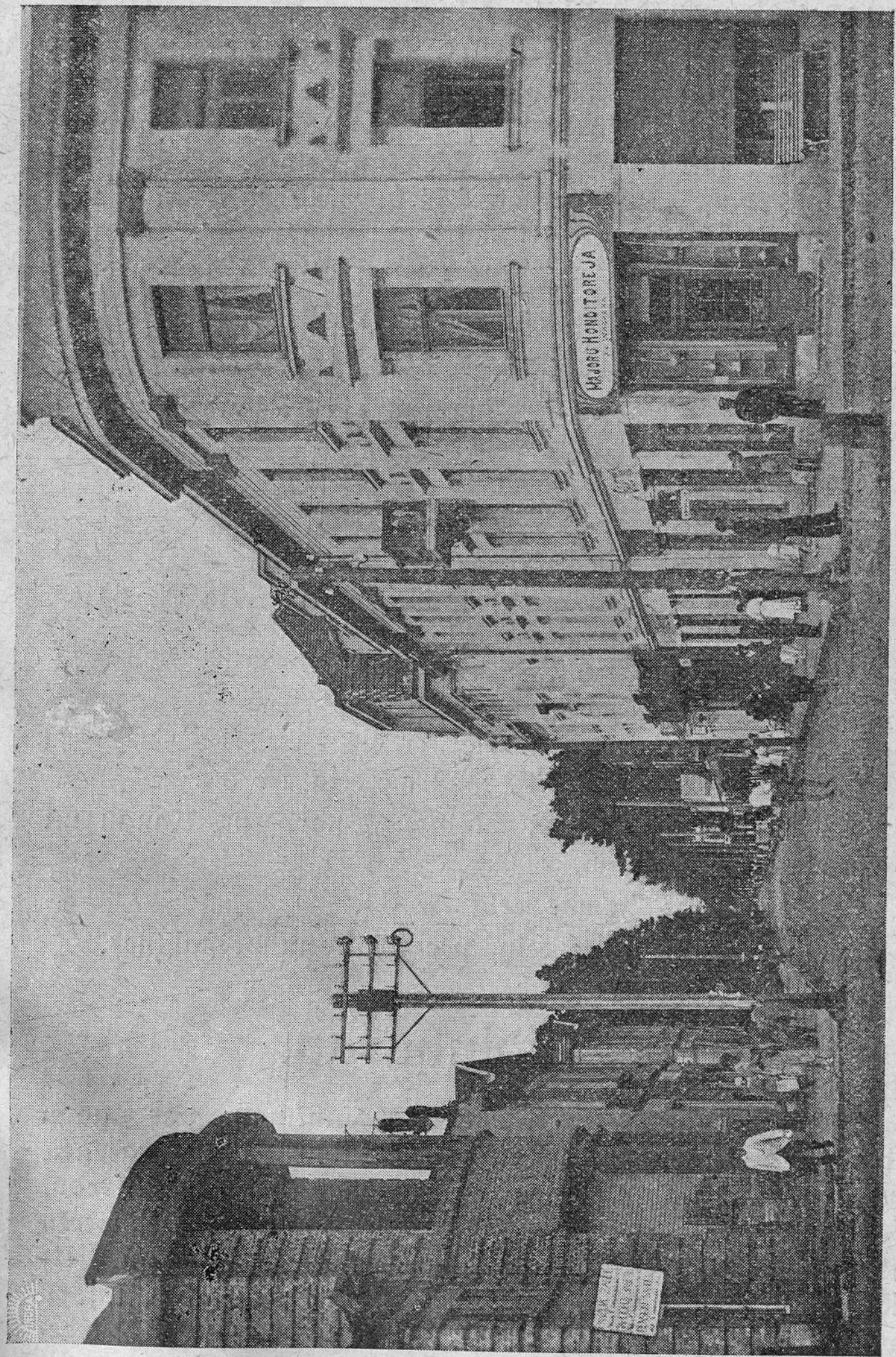
II. Jaun-Dubulti.

Jaun-Dubulti atrodas blakus Wez-Dubulteem us wakara pusi. Wini peeder waltstij. Jaun-Dubulteem eet zauri trihs taisnas eelas jeb prospekti: Melluschu, Jaunais un Aleksandra prospekti, kuras saweeno 17 schkehrseelas. Scheit waldiba aisleedsa zelt wafarnizas tuwu weenu pee otras la Wez-Dubultos, bet pee ikweenas mahjas bij jaeetaisa dahrs waj ari neleels parks. Te pa leelakai dakai agraf dsihwoja schihdi.

III. Majori.

Majori peeeet Dnbulteem no rihta puses. Schini weeta jau 1837. g. atradas 25 mahjas ar 78 istabam. Tagad Majori ir wisapdsihwotaka peldweeta wisâ juhmalâ. Sche kahdreis bijusi muischa, kura 17. g. f. peederejust kahdam majoram, tadeht to ari nosaufuschi par Majormuischu waj Majoreem. 1560. g. Gothards Ketlers winus atdewis la lenu kahdam Kristapam von Herde, kuresch to atstahja sawam brahlenam Jurim von Firks. Firkša gimenes rihziba wina palika lihds kamehr to peeweenoja firkša — Nurmuischas majoratam. Majoreem tapat la Dubulteem peemiht pilsehtas raksturs, un pirmatnejâ mescha weentuliba nefur wairs naw fastopama. Klusaki wehl ir tikai muischas ehku apfahrtnê. Wina atrodas pee Leelupes, deenwidus pusê no dselsszela Schi weeta klusuma sinâ ir pilnigs pretstats Juhras un Jomas eelam.

Juhras malâ, kahpu paaugstinajumâ, atrodas pawiljons ar skaištu terasi un caffè. Schi mahja nodega 1908. g., bet 1909. g. to atkal atjaunoja. No pawiljona atweras



S. Itronbergs.

Majori, Jomas eela.

plafchs flats us jūhru un arween lauschu pilno jūhmalu; tahumā šaredsāma ari Daugawgrihwa un Tukuma augstumi ar 112 metru augsto Milsu kalnu.

Majoru peldu beedriba 1914. g. uszehla škaistu šahli ar plafcheem balkoneem abās pušēs un telpas preekšč orkestra. Šhi mahja ir 105 metru gara un atrodas jūhras malā starp Kungu un Tirgonu eelam. Šahkot no 1907. g. pa peldu šesonas laiku šhe arween šahw ugunsdšehseju kamanda. Us majorata semes, kā Majoros, Mellušos un Ūšaros šchihdeem nebij atlauts apmestees.

Polizija: Jomas eela № 70.

Pasts un telegr.: Rigas eela, eepretim stazijai.

Weefnizas un restorazijas: Jūhras pawiljons, masā Tirgonu eela № 2.

K. Schmeitke, Jomas eela № 24.

J. Pawafars, Rigas eela № 51-a.

E. Sokolowšlij, Robeschu eela № 12.

Pansijas: M. Behrmann, Jūhras eela № 61.

R. Hirschberg, Jūhras eela № 63.

K. Friedberg, Jūhras eela № 58.

J. Petrow's, Jauneela № 6.

„Stella“, Aleksandra eele № 2.

Jawitsch (agr. Jura), Jūhras eela № 30.

Siltas wannas: Rahzens, starp m. Kungu un m. Teatra eelam.

Apteeka: Jomas eela № 64.

Tirgus: Rigas eela, pee twaifonu peestahtnes.

IV. Edinburga.

Edinburga dabujusi šawu nosaukumu par godu Aleksandra II. meitai Marijai, Edinburgas herzogeinei, kura 1874. g. šalaulajās ar Edinburgas herzogu Alfredu, wehlaš herzogs von Sachsen-Coburg-Gotha. Peldweetu atflahja walšts meščā starp Majoreem un Buldureem. Us Edinburdu war nokluht no Wez-Bulduru waj ari Majoru twaifonischu peestahtnem. Wilzeens peetur Edinburgā 2 weetās; no Rigas škaitot Edinburgā I. un tahlaš Edinburgā II.

(škat. planu). Edinburgā ir 2 galwenās eelas, kuras krussto 15 šchkehrseelas. Widejā no winam isnahk us staziju Edinburgā I.

Us pašchas robeschas starp Edinburgu un Majoreem us augstas kshpas šahw glihta kurnahja ar pawiljonu un terasi, kas zelti 1909. g. Blakus kurnahjai eerihkots teatrs ar plafchu šahli un škatuwi. Netahlu no minetām ehkam



Jūhmala Majoros.

S. Kronbergs.

atrodas pareistizigo basniza. Blakus kurnahjai eerihkota šanatorija ar uhdensdšeedinatawu un glihtām mebeletām istabam. Šhi eestahde darbojas zauru gadu. Wafarā šhe atwer ari ortopedišku dšeedinatawu.

Polizija: Majoros, Jomas eelā Nr. 70.

Pasts un telegr.: Majoros, Rigas eelā, eepretim stazijai.

Weefnizas un restorazijas: Edinburgas kurnahja, Robeschu eelā un Edinburgās prosp.

Jūhras pawiljons. Robeschu eelā Nr. 1.

„Edinburg“ Kara iela Nr. 2.

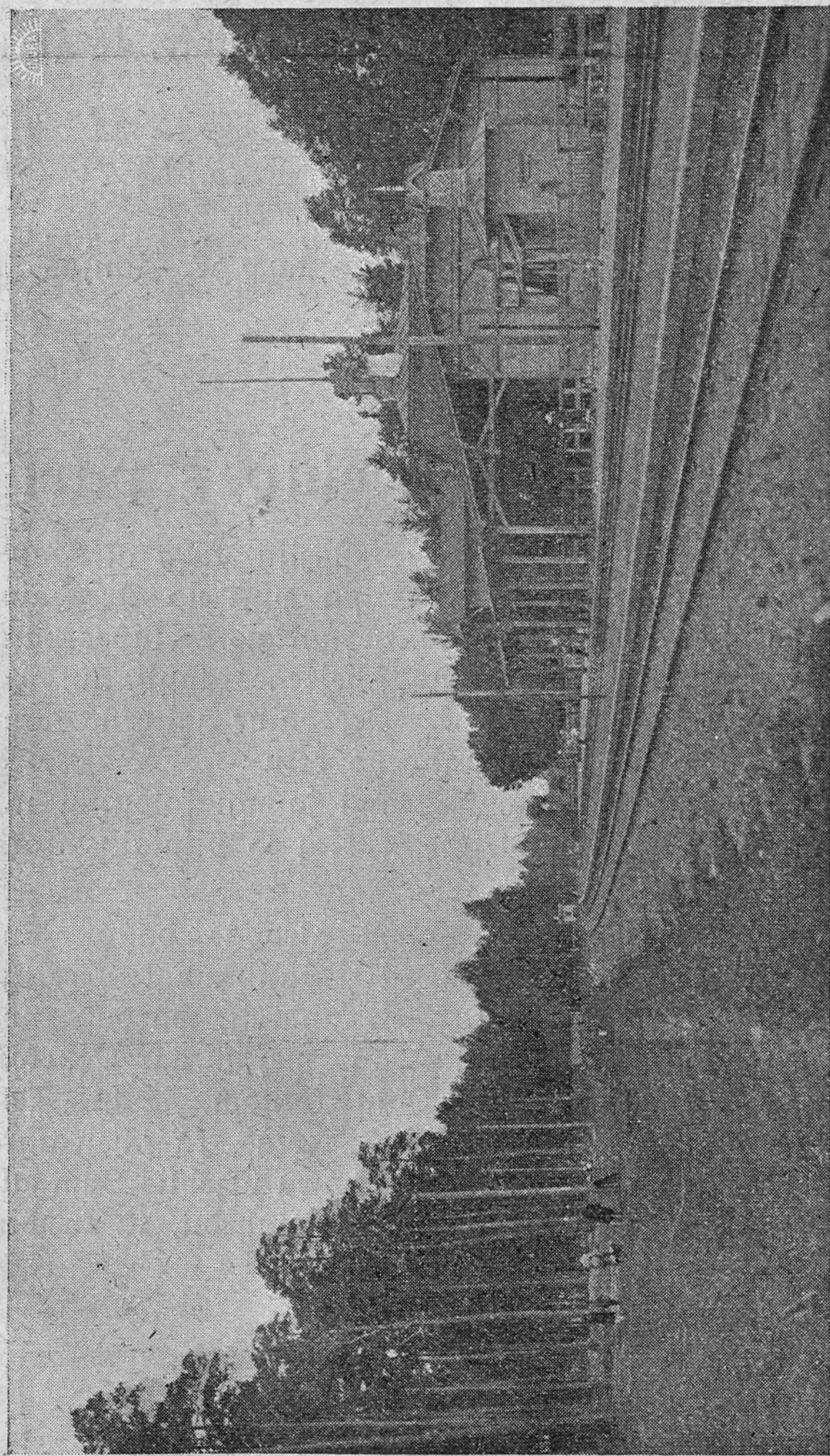
Panšijas M. Kewiž, Edinburgas prospekts Nr. 39.
A. Schwarz, Edinburgas prospekts Nr. 74/76.
M. Anderson, Kara eelâ Nr. 6.
Sanatorija: Dr. Maksimowitsch, Edinburgas
prospekts.

V. Bulduri.

Bulduru nosaukums zehlees no kahda Jahna Buldrina, kam Rigas ordenmeistars Plettenbergs 10. martâ 1495. g. isihrejis semes gabalu gar Leelupes malu un pahrzeltuwi pee Bulkeem, ar nosafijumu, ka par weena sirga un ratu pahrzelschanu janem maksâ pa wezam paradumam, t. i. weens schilinsch. Tepat isihreja ari semes gabalu kahdam Jahnim Bullim. 1655. g. kahds Walters Bilderinsch pahr-dewis scho semi herzogam Jehkabam un no ta laika winu flaita par walsts ihpafchumu.

Uf Buldureem waram nokluht ar twaifoni, kurfch apstahjas pee dselsstilta un Wez-Buldureem. Dselszela stazijas 2: Bulku stazija pee dselsstilta, kur islahpi tee, kas dsihwo Wez-Bulduros waj winu tuwumâ; nahkamâ ir Bulduru galwenâ peestahne (skat. planu). Uf pahrzelschanâs weetu zaur Wez-Buldureem eet Rehseknes prospekts. Rehseknes prospektu krusto 3 galwenâs eelas: Leelais, Widus un Mescha prospekti, kuri sawufahrt saweenoti 18 schkehrs-linijam, eefskaitot ari to dalu, kuru sauz par Ameriku. Pee Bulduru un Edinburgas robeschas, eepretim Widus prospektam, 1901. g. uszelta neleela lutertizigo mescha basniza. Sahkot no 1908. g. tirgus laukums atrodas Rehseknes prospekta tuwumâ pee dselszela.

1899. g. waldiba eerihkoja starp wafarnizam un kah-pam plaschu parku, tâ faukto Marijas parku. Uf deenwidu pusi no dselszela atrodas sporta laukums, kas dahwinats kahdai privatai beedribai. Bulduros ikwasaras noorgani-sejas jaunatnes ugunsdsehseju kamanda. Weetejâ peldu beedriba ruhpejas par labeerihzibam. Pateizotees Rigas tuwumam daschas wafarnizas apdsihwotas ari seemâ. Bulduru kurnahja un weefniza (70 istabas), kas atrodas pee Rehseknes prospekta, atwehrtas zauru seemu.



Edinburgas flazija.

Polizija: Rehseknes prospekts № 14.

Pasts un telegr: us Rehseknes un Widus prospekta stuhra.

Weefnizas: „Bulduri“, Leelais prosp. № 47/49, „Standart“, Rehseknes prosp.

Panšijas: E. Birn, Leelais prosp. № 44, Bijufchais W. Götschel, Leelais prosp. № 71, „Atpuhtas mahja“, Widus prosp. № 52,

Siltas wannas: Flugin, starp 7. linijas un Rehseknes prospektu.

Apteeka: Leelais prosp. № 27.

VI. Preedaine — Leelupes parks.

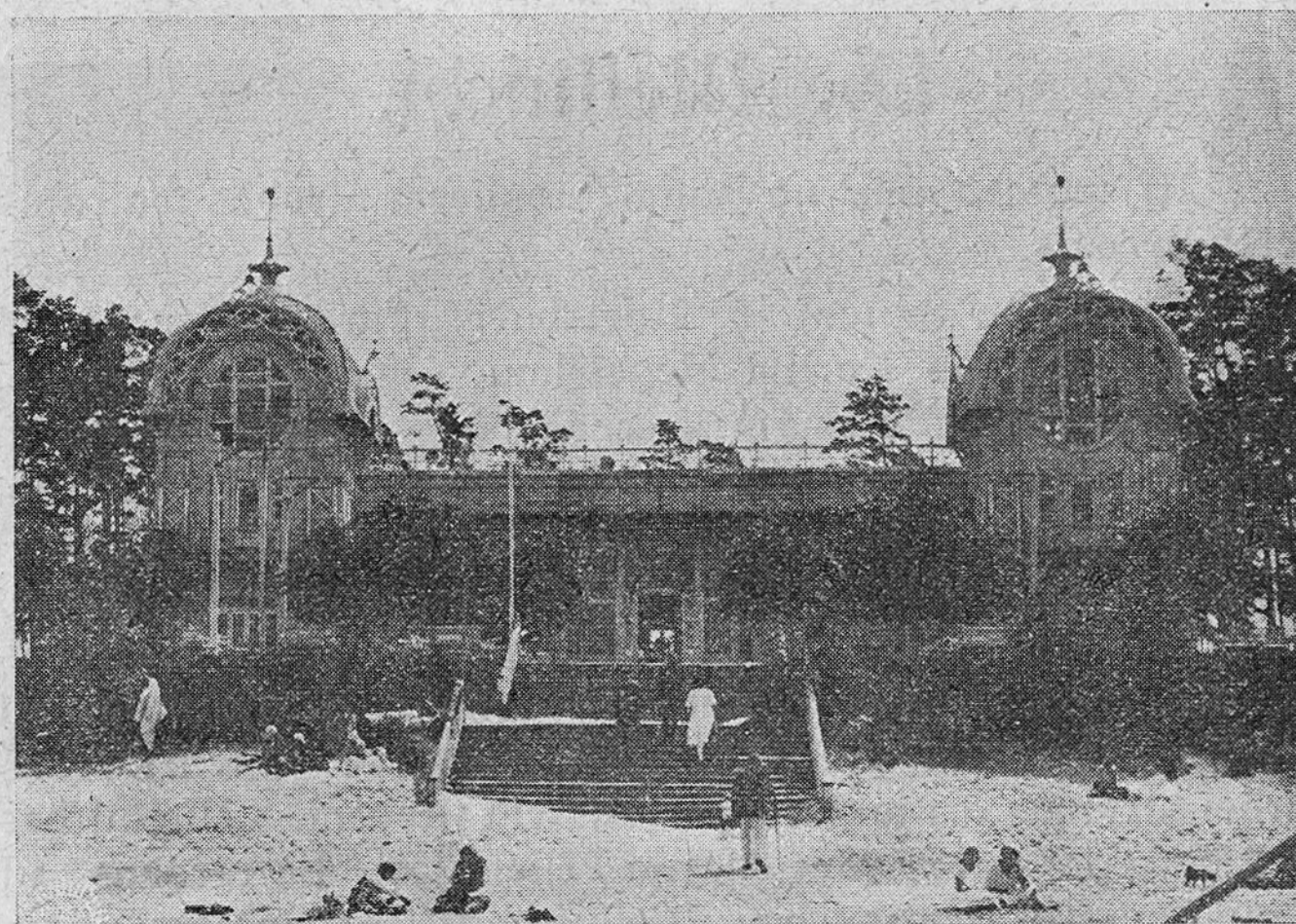
1907. g. atflahja Preedaines staziju, kura atrodas us Leelupes deenwidus krašta. Us rihta pusi no Preedaines stazijas uszelta wafarnizu kolonija, tā sauktais Leelupes parks, waj Preedaine. Lihds juhrai no ņhejeenes tahli, un weetejee wafarneeki peldas tikai upē. Preedaine galwenā fahrtā ir meņha kurorts ar weenu galweno eelu — Leelais prospekts un diwi ņhehrņseelam. ņhai jaunai kolonijai wisapfahrt atrodas preeņhu meņhs, kureņh to pilnigi pasargā no wehjeem.

ņhini apwidū us wafareem atrodas dauds jauku weetu preeņņh pastaigaschanās. Wispatihkamafi eet gar Leeknes frogu us Basnizkalnu (ņheit kahdreis, warbuht, upurets wezeem deeweem) un tahlaņ zaur meņhu gar Pehrkonu un Strehlneeku mahjam lihds Poku kalnam. ņhis Poku kalns laikam buhs Castrum Babat. Leekās, ka ņheit agraf atradufēs pils ar walni wisapfahrt, kuru uszehlis Semgales biskaps. 1225. g. ņcho pili wajadņeja noahrdit, tā kà wina atradās Rigas patrimonialās rebeņchās.

VII. Bulki.

No Jaun-Buldureem waram nonahft us Bulku peldweetu iņejot zauri neleelai wafarnizu kolonijai, tā sauktai „Australijai“ un meņham. No Bulkeem stazija atrodas

deesgan tahli, ap 2¹/₂ flm. Tur jaet pa zitu zelu, zaur Kehninmeschu, gar Stirnas raga wafarnizam. Bulki atrodas pee Bulku attekas un ņchaur meņha gabals tos atdala no juhras. Us rihteem, tanī weetā, kur meņhs un kahpas beidsas, atrodas paaugstinajums, ko wehņņh no ņmiltim ņadņinis. No ņhejeenes atflahjas ņlats us Leelupi, juhru, Daugawgrihwu un apfahртеjām mahjam. Bulkos ir 2 eelas — Kungu eela ar ņhehrņseelu us juhras pusi, kuru ņauz par Juhras eelu. Deenwidus wafara pufē ņteepjas ņalofņchi lihdsenumi, kuri beeņchi appluhdinati. ņhis weentulās wafarnizu kolonijas apfahrtne starp preedem aug ari lapu kofi.



Edinburgas paviljons.

VIII. Bulku muischa.

Starp Leelupes eeteku, ņaukto iņņalofjumu, juhru, Daugawu un Bolderaju atrodas ņala, kura ir 7 flm. gara, widū 1/2 flm. un abos galos gandrihs 2 flm. plata. ņhis ņalas ņeemelu dala peeder walstij un te atrodas Daugawgrihwus zeetofņnis ar fortu Kometu un balto bahku. Salas deenwidus dala ir priwatihpaschums — Bulku muischa. Dala muischas ņemes atrodas ari otrpus Leelupes.

XI. Waltermuischa.

Robescheela waj Dambja eela, fura atrodas starp Melluscheem un Afareem eet zaur meschu un purwu us Waltermuischu. Schi peldweeta atrodas us Seelupes kreisā krašta, kur eerihkōta twaikonu peestahne, jo lihds Afaru stazijai janoeet 2¹/₂ flm. garsch zela gabals. Waltermuischa ir priwatihpaschums; winas wafarnizu kolonija naw leela, bet gan tikai treschā dala no Afareem. Dala no wafarnizam zeltas us Slofas mahzitajmuischas semes. Starp Waltermuischu un Afareem atrodas purws, kas padara apfahrtni mitru un miglainu.

XII. Kauguru un Reekstin zeemi.

Kauguru zeems ir kurorts un atrodas juhras malā, 2¹/₂ flm. no Slofas twaikonu peestahnes un 2 flm. tahlu no Slofas dselszela stazijas.

Starp Kaugureem un Afareem ir peldweeta, kuru fauz par Reekstinzeemu. Winsch ir wehl masaks un primitiwaks nekā Kauguru zeems un atrodas 3¹/₂ flm. no Kaugureem.

XIII. Jaun-Kemeri.

8 flm. no Kemeri stazijas, juhrmalā, atrodas Jaun-Kemeri. Wini atrodas wairak us wafareem nekā zitas Rigas juhrmalas peldweetas. 1912. g. starp Kemeri staziju un Jaun-Kemereem atklahja eelas dselszela fatiksmi. Starp Jaun-Kemereem un Majoreem eet ari motorlaiwa. 1914. g. sche bij 20 wafarnizas, bet kara laikā peldweeta stipri zeetusi.

XIV. Pleenzeems.

8 flm. otrpus Kursemes robeschas, 16 flm. no Tufuma un 10 no Enguru basnizas atrodas Pleenzeems. Schi ir loti weza peldweeta, kuru pasina jau preeksch 200 gadem. 1811. g. Pleenzeemā dsihwoja 6 nedelas Aleksandra I. seewa Elisabete. 1873. g. Kursemes muischneeki uszehla sche jaunu weesnizu. Pleenzeemā bij tikai 10 wafarnizas. Winas pasts un polizija atrodas Tufumā.

XV. Wezahki, Zarnikawa, Pabaschi, Peterupe un Neibade.

No Daugawgrihwas us rihteem atrodas Mangaku fala starp wezo un jauno Daugawas eeteku. Pa labi no wezās Daugawas eetefas pazelas augstas fahpas, no kureenes war pahredset Daugawgrihwu un juhru. Ais fahpam meschā atrodas Wezahki, kuri uszelti 1899. g. Schi ir weenigā no wisam minetām peldweetam, fura atrodas tahlaki no juhras. 1909. g. sche noorganisejas peldu beedriba, fura gahdā par fatiksmes ehrtibam.

No Rigas brauzam ar twaikoni lihds wezai grihwai un no schejeenes ar masaku twaikoniti lihds grihwas galam, aiskerdami Daugawgrihwas zisterzineeschu klosteri. Is fahpjam Wezahku zeemā un 15 min. gahjeenā safneedsam Wezahku wafarnizas.

12 flm. us seemekrihteem no Wezahkeem atrodas Gaujas eetefa. Us upes kreisā krašta stahw Zarnikawas muischa. Pirms kara sche gribeja eerihkot peldweetu.

13 flm. ais Gaujes eetefas, tanī paschā wirseenā, nahk peldweeta Pabaschi. Scheit fahkuschi eerastees wafarneeki tikai no 1898. gada.

3 flm. tahlak nahk Peterupes zeems ar basnizu us Peterupes krašta Widuslaitos scho weetu faukuschi par Tarwisjuge, kas esot libeeschu nosaukums. Jaunu basnizu uszehlis patrons Pistolkors-Kolsens.

2 flm. wehl tahlaki atrodas Neibade (18 flm. no Gaujas eetefas). No 1905. g. no Rigas us Neibadi eet twaikoni, kuri peestahjas pee laipam, kas eetaifitas juhrā. Agrak weenigā fatiksme bij no 3 werstu attahlas Intschu kalna dselszela stazijas. Scho peldweetu atklahja 1823. g. Karlis von Reuter-Loddigers. Pirms kara Neibadē bij 50 wafarnizas, un winas pa leelakai dalai apmekleja Widseemes muischneeki. Peldweetas widū atradās kurnahja ar mebeletām istabam. Neibadē juhras uhdens fahlaks nekā tanis weetās, kas atrodas us wafareem no Daugawgrihwas, tadehl ka peekrastes wilni aisdien Daugawgrihwas un Gaujas uhdenus us wafara pusi. Scheit juhras peekraste augstaka nekā Dubultos waj zītās muhsu peldweetās un tadehl ari wilni juhrmalā leelaki.

XVI. Kemeri.

Kemeri naw juhras peldweeta. Tee atrodas sehru un duhnu awotu apwidu. Kemeri no juhras naw wisai tahlu un tadeht to peeskaita juhras peldweetam. Kemeri stazija atrodas us Kursemes robeschas, 45 flm. no Rigas, bet pati peldweeta ar 300 wafarnizam Kursemes dalā, 6 flm. no juhras. Par Kemereem saufuschi kahdu weeteju lauku mahju, kuru Gotthards Kellers 1561. g. isihrejis kahdam ahrstam frisenoram.

Kemeri awotu dseedinaschanas spehks bij pasihstams jau fenos laifos. Pateizotees generalgubernatora Magnus von der Pahlens neatlaidigam puhlem, Keisars Nikolajs I. 1838. g. lika Kemeros uszelt wairakas ehkas, no kuram ar laifu isauga Kemeri sehrawotu dseedinatawa. Lihds 1890. g. scho peldweetu pahrwaldija atsewischka komisija, bet wehlaft direktors. Peldu sesona skaitas atklahta no maija lihds septembrim. 1825. g. uštaišija zelu no Kemereem lihds Slokas leelzelam, kursch eet us Tukumu un atjaunoja ari agrako peldmahju, kas 1827. g. bij nodegusi. 1893. g. Kemeros skaitijas 1828 peldweesu, bet 1913. g. — 8237. Kara laifā Kemerus galigi ispostija, bet tagad tee jau pa dalai atjaunoti un peldweesu skaitis sneedsas tuhstoschos. Wezi kupli osoli eeschogo skaitis preeschu parku, kura widu atrodas 6 sehrawoti. Uhdens sche teef mahksligi nowadits, un tadeht mitrums naw fajuhstams. Sehrkalku uhdeni leeto wannam un dseršchanai. Bet tā ka sehrskahbe, kalki atstahj eespaidu us slimneeku, tad winu weetā wisbeeschafi mahksligā zelā nem magnesiju. Weetejais torfs šatur dands sehra un noder duhnu wannam un kompresem. Kemeros wehl eerihkotas šahls, preeschu šweka, ogšlahbes un wehl zitas wannas daschadu slimibu dseedinaschanai. Sche eerihkoti ari spezieli kabinet masaschaj, dseedinaschanai ar dsihwšudraba palihdsibu un minerahudenu eestahde, kur netruhkst ari ksfirs un peens.

Weetas, kuras interefanti apmeklet peldu weeseem.

1. No Kemereem war isbraukt us 4¹/₂ flm. attahkeem Antineem pee Kangaru esera. Sche esermalā wakara puse pazelas leels muhra walnis.

2. 4 flm. no Smahrdes stazijas atrodas Walgumesers, kuru kahdreis šauza par Dagermuischas eseru.
3. No Tukuma stazijas war nokluht zaur meschu us 5 flm. attahlo Milsu kalnu. No schejeenes atklahjas jauks skats us tahlakeem mescheem, juhru un ari us 64 flm. attahlo Rigas Petera basnizas torni.
4. No Preedaines gar agrako Seeknes frogu war isbraukt us Babites pilskalnu (Poku kalnu) (3¹/₂ flm.) Nedauds tahlaft nahk Babites esers. Us schejeeni weegli war nokluht no Dubulteem zaur Kihšcheem un ari no Majoreem, brauzot gar Warfalkrogu. Abas norahditas weetas atrodas otrpus Seelupes.
5. Us Bolderajas kahpam weegli war aiskluht no twaifona peestahtnes pee Wahrnu frogu (frogu tumā atrodas kahpu augstakā weeta) waj ari no Preedaines jeb Puhpes stazijam.
6. 3 flm. no Wezahkeem atrodas bij. zisterzineeschu klostera kalns. Zelā janogreeschas pa labi pee Wezbasnizas mahjam.
7. 7¹/₂ flm. us seemekrihteem no Wezahkeem, ejot gar juhrmalu, tad 1 flm. pa kahpam, zaur Langzeemu, war nonahkt Langupes eeļjā.
8. Us deenwideem no Wezahkeem, ejot zaur meschu un wehlaft pa augstām kahpam, war nokluht us Kihšcheseru (3—4 flm.)

Labakais higienisks galvas mazgāšanas līdzeklis

JAVOL-CHAMPOO

EXTERIKULTUR, OSTSEEBAD KOLBERG

::: no jauna pienācis un visur dabujams :::

Generalpriekšstāvis: **Provizors S. Blum**, Rīgā,
Baznicas ielā 31. (Gertrudes baznicas laukums).
Tālr. 26-43.

Parfumerie Roger & Gallet Paris

Extraits, Poudres & Savons

Vera Violetta, Fleurs d'Amour etc.

no jauna pienācis un visur dabujams

Vairuma noliktava **Provizors S. Blum**, Rīgā,
Baznicas ielā 31. (Gertrudes baznicas laukums).
Tālr. 26-43.

OSVALDS MEIJERS

Brīvības ielā № 5. ::: Tel. 62-69.

STIKLU IZKĀRTNES

Stiklu zeltīšana un spoguļošana

::: Bilžu ierāmēšanas veikals :::

Izvēlaties vienu no:

Stremmersa Ziloņu tējas

priekšzīmīgajām šķirām! Dabujams par dažādām cenām un dažāda labuma.

Stremmers Luxus - Tēja

lilā zilonis nav nekāda greznuma lieta, bet apzīmē tikai to kā viņa ir augstākā labuma starp vis cit. tējas zortēm.

Kantoris: 1. Zirgu ielā 17, dz. 1.



INDRA
TEL. 18-00

Alischejas dascha-
dem drufasdarbeem
koti laba istrahda jumā
peh3 s3hnejumem un
fotografijam pagatavo

B. Nempel
Rīgā, Jekaba ielā №3

Koncerta dārzs — Konditoreja

B. KNIE

Brīvības ielā 41, Tālr. 85-96

== Muzika no 6—12 ==

== DEJAS GRĪDA ==

THEOD. RUHWALD

Ip.: J. Edelhaus
Rīga, Wallstrasse № 31

Mākslas rūpniecības darbnīca
kalšanai, grāvēšanai un
emalješanai

Zelta un sudraba darbi

Inh.: J. Edelhaus
Rīgā, Waļņu ielā № 31

Kunstgewerbliche
Werkstatt für Ziselierung,
Gravierung und Emaillierung

Gold- und Silberarbeiten

S. H. WOODHEAD

AGENTURA

LONDON — RIGA

Kantoris: m. Kaleju ielā 19, dz. 1. Tālr. 63-38.

Alleiniger Vertreter der folgenden Firmen für die Baltischen Staaten:

William Wrens & Co. Ltd.
Erstklassige Schuh- und Stiefel-
creme.

Carr & Sons
Erstklassiger englischer Möbel-
putz, Bohner-Wachs, Teppich
Seife, Sämschleder-Reini-
gungsmittel, Metallputz.

Non-Choker Heater Co. Ltd.
Messerreiner englischer Fa-
brikation, (der bequemste
Messerreiner der Welt).

West Electric Hair Curler Co. Ltd.
Dauerhafte Haarwellen
garantiert in 10 Minuten.

Phillips Patents Ltd.

Gummi Sohlen und Absätze
verschiedenster Art,
3 Ledersohlen = 1 Gummisohle

Palmolive Company Ltd.

Toiletten Seifen und Cremes
verschiedenster Arten.

Melba Manufacturing Co. Ltd.

Toiletten, Cremes-Puder aller
Arten, verschiedene Manicure
Präparate- Lippen Stifte etc.

S. Maw Son & Sons Ltd.

Erstklassige Zahnbürsten.

Būvmateriālu tirgotava

P. Priede un biedris

pie kuģiša piestātnes Agenskalnā

L. Ūdens ielā 1^b. Tālr. 40-88

Tirdzniecības nams H. N. Stoddart

L. Smilšu ielā 23/25. — Tālrūnis 22-06.

Pastāvīgs ķīmisku vielu krājums priekš rūpniecības u. t. t.

Vienīgais priekšstāvis ķīm. fabr. **M. Kalniņ**, Mūksalas ielā 2 ^{МК}

Vienīgais priekšstāvis kaimiņu Valstīs un Krievijā sekošām
angļu firmām:

Yardley & Co., Ltd. (Smalkas ziepes un parfimerijas).

Evan-Williams, Ltd. (Henna u. Camomile Shampoos, u. t. t.)

Errington S. Dunford & Co., Ltd. (Ogles un kokss).

H. C. Slingsby. (Transporta mašīnas).

Scholl Manufacturing Co. Ltd. (Kāju kopšanas piederumi).

Acroyd Bros. (Vilna) u. t. t. u. t. t.

Handelshaus H. N. Stoddart

L. Smilšu ielā 23/25. — Tel. 22-06.

Ständiges Lager von Chemikalien für Industrie etc.

Alleinvertreter der chem. Fabr. **M. Kalnin**, Mūksalas ielā 2. ^{МК}

Alleinvertreter für die Randstaaten und Russland der
englischen Firmen:

Yardley & Co. Ltd. (Feinseifen u. Parfümerie).

Evan-Williams Ltd. (Henna u. Camomile Shampoos, etc.

Errington S. Dunford & Co. Ltd. (Kohle, Koks).

H. C. Slingsby. (Transport Maschinen).

Scholl Manufacturing Co. Ltd. (Fuss-hygiene Artikeln).

Acroyd Bros. (Wolle) etc. etc.

Торговый домъ Г. Н. Стоддартъ

Б. Песочная ул. 23/25. — Телефонъ 22-06.

Постоянный складъ химикалій для промышленности и. т. д. ^{МК}

Единств. представ. химич. фабр. **М. Калнинь**, Mūksa'as ielā 2.

Единственный представитель для окраинныхъ государствъ
и Россіи английскихъ фирмъ:

Yardley & Co. Ltd. (туалетныя мыла и парфимерія).

Evan-Williams Ltd. (Henna u. Camomile Shampoos итд.).

Errington S. Dunford & Co. Ltd. (Уголь, коксъ).

H. C. Slingsby (Машины для транспорта).

Scholl Manufacturing Co. Ltd. (Гигиенические предметы

по уходу ногъ).

Acroyd Bros (Шерсть) итд. утд.

W. GELL Kr. Barona ielā 3
Tālr. 13-58.
Šķūņu ielā 17
Tālr. 45-09.

**Briljanti
Pulksteni
Zelts u. sudrabs
Kristals**

W. GELL Kr. Baron-Str. 3
Tel. 13-58.
Scheunenstr. 17
Tel. 45-09.

**Brillianten
Uhren
Gold u. Silber
Kristall**

Ziepju un parfimeriju fabrika

„Venus“

Markovicz un Plöhn



Dib. 1891

Rigā, Cēsu ielā Nr. 11. Tālr. 6-21.

Papagaiļa ziepes

Lilijas piena ziepes

Kosmos ziepes

„Vara Damer“ ziepes

Ceriņu kristal ziepes ar dabisko
balto ceriņu smaržu.

Odieri un Odekoloni lielā izvēlē.

Tā ka daudz pakalpojumi, lūdzam vienmēr ievērot mūsu firmu

OTTO KAUGERTA malkas apgādašanas
kantoris

Rigā, Lāčplēša ielā 1, paša namā. Tālr. 9-54.

Malkas laukums: Gertrudes ielā 111. Tālr. 9-53.

Noliktavas: Rigas preču stacijā. Tālr. 69-27.
Pilsētas kanals, Kronvalda bulvarī.
Torņakalna stacijā.

Ekspedicija: Unijas ielā № 16. Tālr. 5-85.

Maler-Atelier
K. LEBEDEFF

gr. Königstr. 11, W. 8, 2 Treppen.

NB. Reparaturen von Figuren, Marmor, Glas u. s. w.

Bērnu apģerbu veikals

Elizabetes ielā Nr. 81

Piedava par lētām cenām dažādu veidu bērnu apģerbus

LEVINSON

Filca un salmu cepures

A. Bērzin

18 Brivibas ielā 18

Stroh und Filzhüte.

Daiļkrāsotāju darbnīca un mēbeļu lakotava

K. ZANDERSON

Rigā, Torņa ielā 27. Tālr. 56-36

KARLIS SPUNDE

iepr.

F. CHERTEK

RIGĀ, TIRGOŅU IELĀ № 12.

Porcelanu

Kristalu

Stiklu un

Fajansu veikals

:: Elektriskas lampas lielā izvēlē ::

Tikai
pirmklasīgas
fabrikates

Karl Spunde

vorm.

F. CHERTEK

RIGA, KAUFSTRASSE № 12.

Reichassortiertes Magazin in:

Porzellan

Kristall

Glas

Fayence

Elektrische Beleuchtungskörper.



L. 710.

Mēru un svaru darbnica

K. KROLLE

Rigā, Marijas ielā 79, tālrunis 34-27.

Piedāvā no bagata krājuma dažādus metriskus

mērus un svarus

kā arī **svaru bumbas.**

Pieņem arī pārtaišanu visados sistemos svarus uz metriskiem.

Specialā

pulksteņu un juvelira darbnica

S. P. Golovin

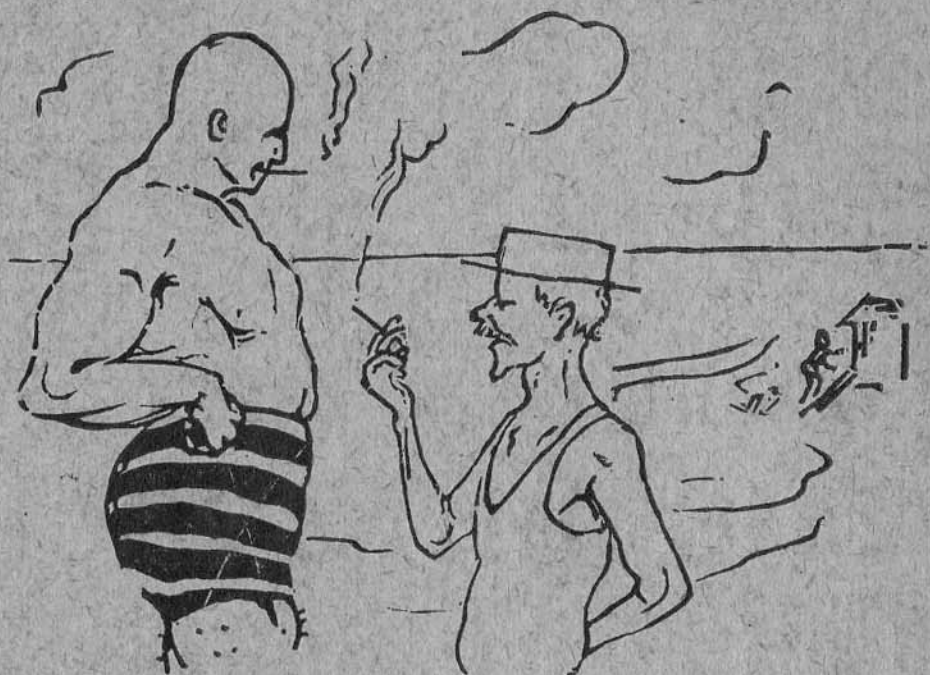
Rīgā, Ērgļu ielā 2

Krājumā dažādi sienas, galda un kabatas pulksteņi

Pieņem izlabošanā: visodus pulksteņus uz galvošanu, kā arī zeltu un sudraba darbus

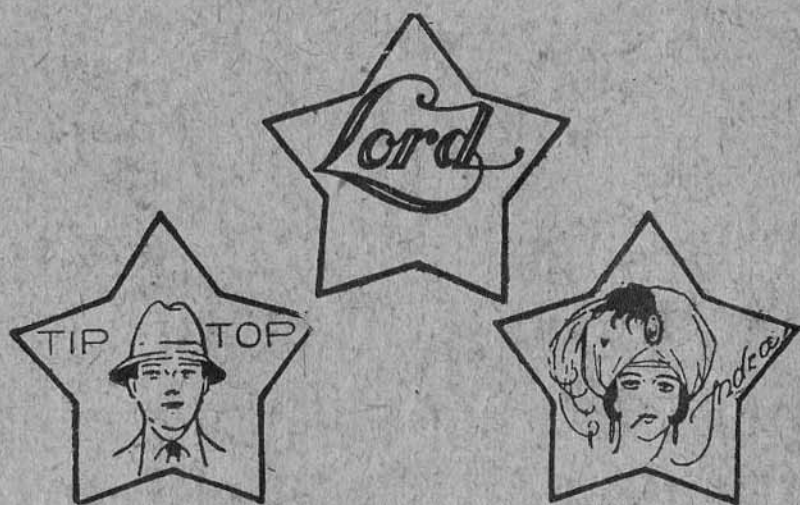
pērk pulksteņus, zeltu un sudrabu

Harstenān plāt. 2



Par ko jūrmalā tiek runats?

Par sievietem, flirtu, veselību, —
par šo un to, bet jo vairak par
trijām tik ļoti iecienītām Rūten-
berga papirosu zvaigznem:



2710

21. JUN. 1924