

DODATEK DO PRAC I. U. i A. ZESZYT 2

ILUSTROWANY KATALOG
ŹRÓDEŁ KARTOGRAFICZNYCH



W A R S Z A W A 1 9 5 1

P A Ń S T W O W E W Y D A W N I C T W A T E C H N I C Z N E

STYTUT URBANISTYKI I ARCHITEKTURY

ILUSTROWANY
KATALOG ŹRÓDEŁ KARTOGRAFICZNYCH
DO
HISTORII BUDOWY MIAST POLSKICH

ZESZYT I

W A R S Z A W A 1 9 5 1

Ń S T W O W E W Y D A W N I C T W A T E C H N I C Z N E

INSTYTUT
URBANISTYKI I ARCHITEKTURY

NACZELNA DYREKCJA
ARCHIWÓW PAŃSTWOWYCH

912 : 711.4 (438) (091) (085)

T. P. SZAFER, J. TOMCZYK, W. TRZEBIŃSKI

KATALOG PLANÓW MIAST
W ZBIORACH
ARCHIWUM PAŃSTWOWEGO W LUBLINIE

W A R S Z A W A 1 9 5 1

Zakłady Graficzne im. Marcina Kasprzaka w Poznaniu — 1500 — 2115b/VI/51 — K-2-20020

PRZEDMOWA DO WYDAWNICTWA

Dotychczasowy dorobek naukowy na polu historii budowy miast polskich jest niewspółmiernie mały wobec wymagań, jakie urbanistyka socjalistyczna stawia urbanistom w zakresie twórczego nawiązania do polskiej tradycji narodowej. Przypisać to należy nie tylko brakowi zainteresowania ze strony urbanistów i historyków, lecz również w dużej mierze trudnościom w korzystaniu z materiałów źródłowych, których zebranie przerasta zazwyczaj siły indywidualnie pracujących badaczy. Najdotkliwiej pod tym względem daje się odczuwać brak inwentaryzacji źródeł kartograficznych i ikonograficznych.

Instytut Urbanistyki i Architektury podjął w r. 1950 akcję rejestrowania i reprodukcji planów i map historycznych, by w następnym etapie przystąpić do inwentaryzacji widoków miast. Celem tych prac jest przede wszystkim dostarczenie materiału historycznego, bezpośrednio przydatnego oraz porównawczego, dla planowania urbanistycznego, a także przygotowanie podstawy źródłowej do badań naukowych z zakresu urbanistyki historycznej.

Pierwsze kwerendy źródeł kartograficznych przeprowadzono w archiwach państwowych w Lublinie i Poznaniu oraz częściowo w Archiwum Głównym Akt Dawnych, w którym poszukiwania są jeszcze w toku. Wyniki okazały się na tyle cenne, że Instytut Urbanis-

tyki i Architektury postanowił, w miarę postępów akcji inwentaryzacyjnej, wydawać zeszytami „Katalog źródeł kartograficznych do historii budowy miast polskich“. Pierwsza seria, jako wspólne wydawnictwo Instytutu Urbanistyki i Architektury oraz Naczelnej Dyrekcji Archiwów Państwowych, poświęcona będzie planom miast zachowanym w zbiorach poszczególnych archiwów państwowych. W seriach następnych skatalogowane zostaną plany historyczne, znajdujące się w bibliotekach publicznych, muzeach, urzędach pomiarów kraju, hipotekach oraz w archiwach Rad Narodowych. Ponadto przewiduje się opublikowanie specjalnego zeszytu lub serii poświęconej wybranym mapom historycznym o podstawowym znaczeniu dla studiów urbanistyczno-historycznych. Po zakończeniu prac inwentaryzacyjnych zostanie załączony do wydawnictwa zbiorowy indeks, który ułatwi korzystanie z katalogu, tym bardziej, że opisy i reprodukcje planów jednego i tego samego miasta mogą znaleźć się, w miarę postępów akcji inwentaryzacyjnej, w różnych zeszytach wydawnictwa.

„Katalog“ nie obejmie wszystkich odszukanych planów miejskich, a tylko wybór z materiału zarejestrowanego w kartotece Instytutu Urbanistyki i Architektury. Z reguły pominięte zostaną plany schematyczne i ubogie w treść oraz plany małych fragmentów mia-

sta, np. poszczególnych parcel lub ulic. Ponadto, jeśli dany plan zachował się w kilku wersjach, niewiele od siebie odbiegających (np. brulion i czystopis; pierworys i wtórnik różniące się techniką wykonania; oryginał i kopia z uwidocznieniem nieznacznych zmian późniejszych), „Katalog“ zarejestruje tylko jedną wersję bez wspomnienia o innych. Z tych względów, przy studiach szczegółowych nad historią budowy danego miasta, korzystanie z „Katalogu“ powinno być uzupełnione samodzielną kwerendą, po ewentualnie uprzednim zbadaniu kartoteki Instytutu Urbanistyki i Architektury, dostępnej dla wszystkich pracowników naukowych.

Zasada katalogowania drukiem tylko wyboru materiałów została podyktowana ekonomią czasu i środków, by w możliwie krótkim czasie ułatwić zainteresowanemu dostęp do podstawowych źródeł. Należy jednak zaznaczyć, że interes urbanistyki polskiej wymaga, aby archiwa i biblioteki zasobne w plany miast przystąpiły w ślad za Archiwum m. Torunia¹ do wydania pełnych katalogów swoich zbiorów kartograficznych.

„Katalog“ w odróżnieniu od dotychczasowych wydawnictw tego typu² zawierać będzie, poza czysto kartograficznym opisem planów, także charakterystykę ich treści ze szczególnym uwzględnieniem elementów

¹ H. Piskorska: Zbiory kartograficzne Archiwum m. Torunia. Toruń 1938.

² Por. np.: E. Keyser: Verzeichniss der ost- und westpreussischen Stadtpläne. Królewiec 1929.

najistotniejszych z punktu widzenia urbanistycznego, jak podziały własnościowe, użytkowanie terenu i zabudowa.

Ze wszystkich planów objętych „Katalogiem“ będą przez Instytut Urbanistyki i Architektury sporządzone reprodukcje, a ich odbitki będą dostępne dla biur projektowania urbanistycznego oraz zainteresowanych placówek naukowych i pracowników indywidualnych. Niezależnie od tego plany bardziej interesujące ze stanowiska urbanistyki historycznej będą reprodukowane w „Katalogu“. Do ilustracyjnej części wydawnictwa Instytut Urbanistyki i Architektury przykładą dużą wagę. Reprodukcje planów pomieszczone w „Katalogu“ pomyślane są bowiem nie tylko jako uzupełnienie części opisowej. Mogą one również posłużyć za podręczny materiał źródłowy dla studiów nad historią budowy miast polskich.

Podając do druku pierwszy zeszyt „Katalogu“ poświęcony planom ze zbiorów Archiwum Państwowego w Lublinie, Instytut Urbanistyki i Architektury wyraża podziękowanie dr K. Konarskiemu oraz doc. dr A. Wolffowi z Archiwum Głównego Akt Dawnych, którzy z ramienia Naczelnej Dyrekcji Archiwów Państwowych udzielili pomocy i cennych wskazówek w pracach redakcyjnych.

Zeszyt opracowali: mgr J. Tomczyk, pracownik Archiwum Państwowego w Lublinie, oraz mgr inż. T. P. Szafer i mgr W. Trzebiński z Instytutu Urbanistyki i Architektury.

WSTĘP DO ZESZYTU I

Zasobny, choć mało znany, zbiór kartograficzny Archiwum Państwowego w Lublinie nie doznał w czasie ubiegłej wojny żadnego uszczerbku; co więcej, po wojnie powiększył się znacznie w wyniku przejęcia archiwum Ordynacji Zamojskiej.

Materiały kartograficzne Archiwum Państwowego w Lublinie dotyczą obszaru dawnych gubernii lubelskiej i siedleckiej. Najliczniej reprezentowane są plany wsi. Jeżeli chodzi o plany miast, to po przeprowadzeniu selekcji według zasad wymienionych w przedmowie (zob. str. 5 n.) zakwalifikowano do „Katalogu“ 43 plany dotyczące 27 miast i miasteczek na ogólną liczbę około 110 miast i osad miejskich znajdujących się na obszarze obu wyżej wymienionych gubernii wg stanu z r. 1897.

Najstarsze plany odnoszą się do czasów zaboru austriackiego (1795—1809) i Księstwa Warszawskiego (1809—1815); jest ich zaledwie kilka. Pozostałe pochodzą z epoki Królestwa, a mianowicie z doby autonomicznej (1815—1830) — niecały dziesiątek, z okresu międzypowstaniowego (1831—1863) — 21, z lat późniejszych do r. 1884 — 8.

Skatalogowane plany stanowią cenny, a zupełnie jeszcze nieopracowany, materiał źródłowy do historii budowy miast Lubelszczyzny i Podlasia. Jako materiał porównawczy plany te mogą oddać również duże

usługi przy studiach urbanistyczno-historycznych nad innymi częściami Polski.

Katalog składa się z 2 działów: opisowego i ilustracyjnego.

Część opisowa oparta jest w znacznej mierze na instrukcji Instytutu Urbanistyki i Architektury o sposobie rejestrowania źródeł kartograficznych do historii budowy miast polskich.

Opis każdego planu składa się z następujących elementów:

1. W nagłówku z lewej strony umieszczono liczbę porządkową pozycji katalogowej, przy czym gwiazdka oznacza, że w części ilustracyjnej katalogu znajduje się reprodukcja danego planu. W części środkowej wydrukowano nazwę miasta, przy czym położenie geograficzne mniejszych miast i miasteczek w razie potrzeby określono w przypisach. Z prawej strony podano skrócony znak Archiwum Państwowego w Lublinie (APL) łącznie z sygnaturą planu.
2. W wierszu drugim uwidocznił się czas powstania planu. Jeżeli plan nie jest datowany, określono czas jego powstania w przybliżeniu, zaznaczając to użyciem nawiasów prostokątnych.

3. Poniżej podano oryginalny tytuł planu z ewentualnym wykreskowaniem opuszczeń, pomijając części tytułu nieistotne lub zawierające dane zarejestrowane w innym miejscu opisu. Tytuł oryginalny niepełny, niedość dokładnie oddający treść planu uzupełniono w nawiasach prostokątnych. W braku tytułu oryginalnego podano własny, ujęty w nawiasy prostokątne. Pisownię oryginalną tytułów zmodernizowano zgodnie z projektem instrukcji wydawniczej Polskiej Akademii Umiejętności dla źródeł nowożytnych. Dla alfabetu rosyjskiego zastosowano transliterację wg przyjętego w bibliotekach naukowych systemu *Grycza*.
4. Następny wiersz poświęcono skali planu. Z prawej strony na końcu wiersza tłustym drukiem podano skalę wyrażoną w formie ilorazu. Jeśli na planie brak tego rodzaju skali, obliczono ją, podając wynik w nawiasach prostokątnych. Na początku wiersza umieszczono podstawę obliczenia zaczerpniętą z oryginalnej podziałki liniowej lub skali wyrażonej w oryginalnej w formie opisowej (przez porównanie wielkości naturalnej do odpowiedniej wielkości na planie, np. „15 prętów miary nowopolskiej na 1 cal decymalny“). W wypadku hipotetycznego ustalenia skali postawiono znak zapytania, a przy obliczeniu przybliżonym użyto skrótu: ok.
5. Na piątym miejscu podano wykonawcę planu i ewentualnie inne osoby współdziałające w jego sporządzeniu, zachowując oryginalną pisownię nazwisk; przy alfabecie rosyjskim zastosowano transliterację. Obok nazwiska wykonawcy po-

dano jego tytuł (w skrócie) zgodnie z tekstem oryginalnym.

6. W następnym wierszu zamieszczono opis zewnętrzny planu: technikę wykonania, ewentualnie liczbę sekcji, wymiary w cm (w ramach, jeżeli plan je posiada), ewent. uszkodzenia (z pominięciem mniej znaczących).
7. Na końcu podano (kursywą) treść fizjograficzną i antropogeograficzną planu. Z użytych tu terminów dwa wymagają specjalnego wyjaśnienia. Mianowicie przez „rzeźbę terenu“ należy rozumieć ukształtowanie pewnych partii terenu przedstawione kreskowo (żaden ze skatalogowanych planów nie jest planem warstwicowym), a terminem „rodzaje własności domów“ (lub gruntów) określono zaznaczony na planie podział na domy (wzgl. grunty) rządowe, miejskie (własność miasta), mieszczańskie, duchowne itp.

W części ilustracyjnej pomieszczono reprodukcje 19 planów na ogólną liczbę 43 pozycji katalogowych. W miarę możliwości starano się reprodukować całe plany. Tam jednak, gdzie ze względów technicznych było to niewykonalne bądź z uwagi na treść planów — niecelowe, dano fotografie wycinków. Aby powiązać reprodukcje z tekstem katalogu, nad każdą fotografią umieszczono odnośną liczbę porządkową pozycji katalogowej (poz. katal.) oraz sygnaturę archiwalną planu.

Na planach w momencie fotografowania kładziono podziałkę centymetrową, co pozwala określić skalę poszczególólnych reprodukcji.

Wszystkie zdjęcia wykonała metodą małoobrazkową pracownia fotograficzna Instytutu Urbanistyki i Architektury.

[ok. 1836 r.]

Plan regulacyjny miasta prywatnego Biała.
15 pretów — 43 mm
wyk. Koźmiński, bud. obw. bialskiego
rkp. 75 × 43, uszkodzony¹⁾.

[1 : 1500]

Budynki; zarys zewnętrznych fortyfikacji zamku od strony miasta; nazwy ulic.

¹⁾ Pośrodku planu dziura wielkości ok. 60 cm².

1847 r.

Plan miasta powiatowego Biały z przedmieściem Wołą w gub. lubelskiej, dziedzicznego J. O. Księcia Ludwika de'Witgienstein.

25 prętów miary nowopolskiej na cal decymalny

[1 : 2500]

wyk Józef Jurkowski, geom. prywatny

rkp. 103 × 75.

Wody, grunty, ogrody, pastwiska, łąki; podziały własnościowe, budynki, ich materiał, przeznaczenie i rodzaje własności; zamek z fortyfikacjami; nazwy ulic.

1860 r.

Plan sytuacyjny miasta powiatowego Biały wykazujący rynek
i kierunek ulicy warszawskiej i Brzeskiej, przez które przechodzi
I-go rzędu trakt bity brzeski — —

25 prętów na cal decymalny
wyk. *Jakób Muszyński*, inż. pow.
rkp. 50 × 41.

[1 : 2500]

*Budynki, ich rodzaje i przeznaczenie; częściowo podziały własnościowe; nazwy ulic;
brak legendy.*

1823 r.

Plan sytuacyjny miasta Chełma [z projektowanymi budynkami
wojskowymi].
20 sążni nowopolskich — 17 mm
wyk. *Goliszewski*, podporucznik inżynierów
rkp. 90,5 × 61,5. [1 : 2000]

*Wody, grunty orne, ogrody; budynki, ich materiał; na peryferiach miasta podziały
własnościowe; góra zamkowa i wały; brak legendy.*

1822 r.

Plan realności¹⁾ miasta narodowego Dubienki w woj. lubelskim, obw.
hrubieszowskim — —
50 prętów miary krajowej — 43 mm [1 : 5000]
wyk. Wawrzyniec Ziółkowski, geom. przys.
rkp. 90,5 × 88,5.

Wody; lasy, łąki, pastwiska, grunty orne; podziały własnościowe i rodzaje własności gruntów; w obrębie zabudowanej części miasta zaznaczono tylko budynki w części południowej oraz główną ulicę.

¹⁾ Tzn. gruntów, terenów rolnych.

1877 r.

Situacionnyj plan časti gor. Dubenki s oboznačeniem placev ostavšichsja posle sgorévšich domov v 1876 g., kotorye po predpoložennoj reguljácii ulic ne mogut byt vnov zastroeny domami.

15 saženi — 25 mm

[1 : 1260]

wyk. Krickij, inż.-arch. pow. hrubieszowskiego
rkp. 40 × 33.

Wody; place po spalonych domach; schemat regulacji rynku i ulic; świątynie; nazwy ulic. Załącznik: plan schematyczny pt. „Skizze der Stadt Dubienka in [dem Kreis] Hrubieszów, [ok. 1 : 4000], k. u. k. Kreiskommando in Hrubieszów — Kreis-ingenieur, [1915 — 1918], światłokopia 43 × 39.

1853 r.

Pierworys pomiaru siedzib miasta rządowego Garwolin w gub. lubelskiej, pow. łukowskim — —

1 : 1500

wyk. *Ignacy Małachowski*, geom. przys. kl. II-ej

odbitka litogr. kolorowana; 102 × 68; z 2 sekcj zachowała się tylko jedna¹⁾.

Wody, ogrody, łąki, pastwiska; podziały własnościowe; budynki; nazwy ulic.

¹⁾ Sekcja brakująca zachowała się w rękopisie (APL zb. kart. IV/23), zob. niżej poz. 8.

1853 r.

[Pierworys pomiaru siedzib miasta rządowego Garwolin w gub. lubelskiej, pow. łukowskim — —]

brak podziąłki

[1 : 1500]

wyk. *Ignacy Małachowski*

rkp. 60 × 60; z 2 sekcij zachowała się tylko jedna¹⁾.

Wody, ogrody, łąki, pastwiska; podziały własnościowe; budynki; nazwy ulic.

¹⁾ Sekcja brakująca zachowała się w formie odbitki litogr. (APL zb. kart. IV/22), zob. wyżej poz. 7.

1846, 1867 r.

Plan sytuacyjny miasteczka Gorzkowa w gubernii lubelskiej, powiecie krasnostawskim — —
12,5 pręta miary nowopolskiej — 43 mm [1 : 1250]
wyk. *Jakub Rusiecki*, geom. patent.; zaktualizował w r. 1867 inż. i bud. pow. krasnostawskiego (podpis nieczytelny)
rkp. 62 × 61.

Wody, ogrody, pastwiska, grunty orne; podziały własnościowe z imiennym wykazem właścicieli; domy, ich przeznaczenie; nazwy gościńców.

1860 r.¹⁾

Plan i projekt nowej regulacji miasta Hrubieszowa położonego w — — gub. lubelskiej.

[1 : 2500]

Plan sytuacyjny wykonał inż. pow. hrubieszowskiego (A. Pamert?); plan regulacji ułożył w marcu 1860 r *Bieczynski*, inż. gub.
rkp. 70 × 49.

Wody; podziały własnościowe; budynki, ich rodzaje; nazwy ulic; brak legendy.

¹⁾ Wg nowego stylu; w oryginale: $\frac{24. 12. 1859}{5. 1. 1860}$

1880 r.

Plan proektirovannago raspoločeniya uěždnago goroda Grubešova
ljublinuskaj gub.
50 sażeni w 1 ang. calu [1 : 4200]
podpisał Krickij, inż. pow.
rkp. 64 × 48.

*Wody, pola, ogrody, pastwiska; ważniejsze budynki, ich materiał i przeznaczenie;
nazwy ulic.*

1839 r.

Plan regulacyjny miasta Izbicy — —
15 sążni warsz. — 18 mm
wyk. Ziółkowski, bud. obw. krasnostawskiego
rkp. 42 × 48.

[1 : 1500]

Rzeźba terenu; wody, ogrody, pastwiska; działki budowlane; zabudowa (rozróżniono domy „murowane, drewniane, projektowane, włościańskie“).

¹⁾ Obecnie (1950 r.) w pow. krasnostawskim.

13.

KONSTANTYNÓW¹⁾

APL. zb. kart. VII/45

[ok. 1836 r.]

Plan regulacyjny miasta prywatnego Konstantynów.
15 prętów — 43 mm
wyk. *Koźmiński*, bud. obw. białskiego
rkp. 50 × 39.

[1 : 1500]

Rzeka; rynek z kramami; kościół; domy; nazwy ulic.

¹⁾ Obecnie (1950 r.) w pow. Biała Podlaska.

[ok. 1812 r.]

Plan miasta Krasnegostawu w części pogorzałego w roku 1811.

[ok. 1 : 1000]

wyk. nieznanym
rkp. 59 × 40.

Podziały własnościowe; domy; dawne mury obronne; nazwy ulic; rejestr pomiarowy „placów mieszkańców pogorzałych“.

1838 r.

Plan sytuacyjny [i regulacyjny] części miasta Krasnegostawu ze
strony północno-zachodniej — —
15 prętów — 43 mm [1 : 1500]
wyk. Ziółkowski, bud.
rkp. 54 × 27.

Podziały własnościowe; budynki; fragment dawnych murów obronnych i fosy.

1808 r.

Plan miasta Kraśnika w dobrach państwa Ordynacji [Zamojskiej w] Galicji Zachodniej z wyszczególnieniem wszelkiej w swym położeniu budowli — —

10 sążni wied. — 25 mm
wyk. *Walenty Guzikowski*, geom. przys.
rkp. 65 × 89.

[1 : 720]

Rzeźba terenu; działki budowlane domów murowanych i drewnianych.

17.

KRASNIK

APL zb. kart. O.Z. III/86b

[ok. 1808 r.]

Plan miasta Kraśnika.
30 sążni wied. — 25 mm
wyk. nieznaný
rkp. 57 × 41.

[1 . 2160]

Rzeźba terenu; działki budowlane domów drewnianych i murowanych z zaznaczeniem domów zajezdnych.

Plan [regulacyjny] miasta Kraśnika w Ordynacji Zamojskiej, obw.
zamojskim, woj. lubelskim.
30 łokci wied. — 26 mm
wyk. (podpis nieczytelny) [1 : 720]
rkp. 75 × 57.

Rzeźba terenu; ogrody; działki budowlane domów murowanych i drewnianych.

¹⁾ Plan, jak wynika z adnotacji na nim zamieszczonej, został zatwierdzony przez Komisję Rządową Spraw Wewnętrznych i Policji w r. 1823.

1802 r.

Mapa der ganzen königlichen Stadt Lublin samt allen Gassen, Vorstädten, Jurisdiktionen, Klöstern, Kirchen, Mayerköfen, Palästen, Steinhäusern, Rudern, Häusern, Häuschen, gebaut als öden Plätzen, Gärten, Teichen, Mühlen, Flüssen, Gräben und zugleich mit allen um die Stadt liegenden Gegenden — auf allerhöchste Anordnung des Königs zu Polen Stanislaus im Jahre 1780 intimirt mittelst der Kommission der Guten Ordnung in dieser königlichen Stadt Lublin existirenden anbefohlen — durch den Stanislaus Johann Nepomucenus Łęcki beim Krontribunal zu Lublin geschwornen Ingenieuren im Jahre 1783 delinirt und gegenwärtig im Jahre 1802 Monate Oktobris durch endesgefertigten geschwornen Ingenieuren bei die (!) Keiser. Königl. Lubliner Landrechten in doppelt vergrösserten Maasstabe abkopirt.

100 prętów polskich (koronnych) — 196 mm

[1 : 2250]

wyk. geom. Jan Kierłowicz wg planu St. Łęckiego z r. 1783¹⁾

rkp.²⁾ 237 × 192.

Podziały własnościowe, budynki, ich rodzaje (m. in. zaznaczono budynki wyburzone przez Komisję Dobrego Porządku); nazwy ulic (w języku niemieckim); wykaz właścicieli.

¹⁾ Plan Łęckiego w kopii z r. 1852 zachował się w Archiwum Miejskim w Lublinie; plan ten nosi tytuł: „Mappa całego miasta J. K. Mci Lublina z wszystkimi ulicami, przedmieściami, jurydykami, klasztorami, kościołami, folwarkami, pałacami, kamienicami, ruderami, domami, chatupami, tak zabudowanymi jak pustującymi placami, ogrodami, stawami, młynami, sadzawkami, rzekami, rowami oraz z wszelkimi koło tegoż miasta przyległościami przez deklaracją Komissyi Dobrego Porządku w tymże mieście Lublinie będącej na mocy reskryptu od Najjaśniejszego Stanisława Augusta króla polskiego szczęśliwie nam panującego w roku 1780 wydanego nakazane a przezmię Stanisława Jana Nepomucena Łęckiego, Trybunału Koronnego Lubelskiego geometrę przysięgłego roku 1783 delineowana“. Inny plan Łęckiego, z r. 1780, mniej dokładny, ale przedstawiający także role miejskie, zachował się we współczesnej kopii w Archiwum Głównym Akt Dawnych w Warszawie, zb. kart. AD 92 — 13 (zob. I. Baranowski, Komisje porządkowe, Kraków 1907, s. 18 i 41).

²⁾ Odrys znajduje się w Miejskiej Radzie Narodowej w Lublinie (Wydz. Budownictwa).

[1827 r.]

1830 — 1839 r.

[Plan sytuacyjno-regulacyjny przedmieścia Kalinowszczyzny¹⁾
15 prętów miary polskiej — 43 mm [1 : 1500]
plan sytuacyjny wykonał w r. 1827 geom. Ziółkowski²⁾;
regulację zaprojektował w latach 1830—1839 inż. woj. Bieczyński³⁾
rkp. 87 × 59.

Rzeźba terenu; wody, łąki, pola; podziały własnościowe; budynki; nazwy pogranicznych wsi i folwarków.

¹⁾ Jest to jedna z 2 sekcji planu sytuacyjno-regulacyjnego Lublina.

²⁾ Dane zaczerpnięte z akt (A. G., K. R. S. W. 118 k. 265—266).

³⁾ Dane zaczerpnięte częściowo z akt (loc. cit.), częściowo z adnotacji na planie.

1870 r.

Plan goroda Ljublina¹⁾.
30 sażeni — 21 mm
wyk. nieznaný
rkp. 137 × 79.

[1 : 3000]

Rzeźba terenu; wody, ogrody, łąki; podziały własnościowe; budynki, ich materiał i rodzaje własności; nazwy ulic i traktów.

¹⁾ Por. bardzo zbliżony pod względem treści, a opracowany w jęz. polskim plan Lublina z roku 1875, reprodukowany u Wł. Zielińskiego: Opis Lublina, jako przewodnik dla zwiedzających miasto i okolice, wyd. 1876.

1846 r.

Plan regulacyjny miasta Łęczna sporządzony w miesiącu grudniu 1846 roku — — po pożarze, jakim toż miasto dotknięte zostało w dniu 10/22 listopada 1846 roku.

15 prętów miary nowopolskiej — 42 mm

[1 : 1500]

wyk. *Bieczyński*, inż. gub.

rkp. 122 × 79.

Rzeźba terenu; wody; podziały własnościowe; domy; rodzaje własności domów; place po domach spalonych; nazwy ulic.

¹⁾ Obecnie (1950 r.) w pow. lubelskim.

ŁOMAZY¹⁾

APL zb. kart. I/106

[ok. 1836 r.]

Plan regulacyjny miasta rządowego Łomazy.
15 prętów — 43 mm
wyk. *Koźmiński*, budw. obw. białskiego
rkp. 140 × 42.

[1 : 1500]

Rzeka; kościół; domy; nazwy ulic.

¹⁾ Obecnie (1950 r.) w pow. Biała Podlaska.

[ok. 1836 r.]

Plan sytuacyjny miasta rządowego Łosice.
15 prętów — 44 mm
wyk. Kleczeński, inż. obw. bialskiego
rkp. 65 × 48.

[1 : 1500]

Wody; domy, ich materiał i rodzaje własności; w rynku kramy i ratusz na rzucie okrągłym; nazwy ulic.

¹⁾ Obecnie (1950 r.) w pow. sieleckim.

MICHÓW
1859 r.

Plan sytuacyjny [i regulacyjny] miasta Michowa w pow. lubelskim,
gub. lubelskiej.
50 prętów miary nowopolskiej — 43 mm
wyk. (?) *Dunin* [1 : 5000]
rkp. 40 × 26.

*Wody; łąki, ogrody, grunty orne; budynki, ich przeznaczenie i materiał; pogorz-
liska; kramy w rynku; nazwy ulic.*

[1846—1849 r.: kopia z 1849—1850 r.]

Plan sytuacyjny [i regulacyjny] rynku i główniejszych ulic m. Międzyrzecza do zakazu stawiania przy nich domów drewnianych w myśl decyzji Rady Administracyjnej z — — 1846 r. — — kwalifikujących się, jako to: a) ulicy Brzeskiej; b) Chaussée; c) Kościelnej; d) Lubelskiej z jednej i z drugiej strony rynku — —
10 prętów — 42,5 mm [1 : 1000]
wyk. nieznan; skopiował *Jakób Muszyński*
rkp. 71 × 50.

Wody; podziały własnościowe; budynki z rozróżnieniem domów nowych i starych, ich materiał, przeznaczenie i rodzaje własności.

¹⁾ Obecnie (1950 r.) w pow. radzyńskim.

[1825 — 1870 r.]

[Plan obejmujący m. in. miasto Opole i osadę wolną²⁾ Wrzelowiec¹⁾].
podziały oryg. brak [ok. 1 : 5000?]
wyk. nieznan
rkp.: zachowały się 4 zdefektowane arkusze.

Wody, lasy, łąki, grunty orne, ogrody; podziały własnościowe gruntów; budynki.

¹⁾ Obecnie (1950 r.) w pow. puławskim.

²⁾ Wrzelowiec posiadał dawniej prawa miejskie. Utracił je w roku 1825 (A. G., K. R. S. W. 200 k. 194).

1824 r.

Plan sytuacyjny [i regulacyjny] miasta rządowego Parczewa — —
15 prętów warsz. na 1 cal decymalny [1 : 1500]
wyk. geom. Wawrzyniec Małachowski²⁾
rkp. 430 × 152; plan miejscami zniszczony.

Wody, ogrody; podziały własnościowe; budynki, ich materiał, przeznaczenie i rodzaje własności; kramy („kletki“) w rynku; nazwy terenów i ulic; na planie zaznaczono „miejsce będącego niegdyś kościółka S-go Leonarda“.

¹⁾ Obecnie (1950 r.) w pow. włodawskim.

²⁾ Na planie adnotacja: „plan restauracji ułożono 1826 r. (—) Groffe“ [budowniczy generalny w Komisji Rząd. Spraw Wewn.].

1873 r.¹⁾

Plan usad' b goroda Parčeva i predmestej Kočergi i Jasënka vlodavskago uëzda, sëdleckoj gub.

[1 : 1250]

wyk. *Skverčynskij*, geom. przys.

rkp.; 17 sekcji o wymiarach ok. 55 × 50; brak sekcji 3 i 4-ej.

Wody; podziały własnościowe; budynki, ich material; nazwy ulic.

¹⁾ Wg nowego stylu: w oryg.: 187²/₃.

[ok. 1873 r.]

[Plan gruntów m. Parczewa z przedmieściami Koczergi i Jasionka¹⁾.
(jęz. ros.).

[1 : 5000]

wyk. nieznan²⁾

rkp.; zachowało się 12 sekcji o wymiarach ok. 53 × 53; brak kilku sekcji, m. in. sekcji z tytułem planu.

*Wody, łąki, grunty orne; podziały własnościowe; siedziby miasta i przedmieść nie-
skartografowane.*

¹⁾ Por. tą samą techniką wykonany plan (29), syn. APL zb. kart. XVIII/75.

²⁾ Prawdopodobnie Skwiczynski, autor planu (29).

1835 r.

Plan geometryczny miasta Pawłowa, jako też nowo założonego majdanu Dziecięcłina dóbr stołowych J. W. Józefa Marcelego Dziecięckiego, biskupa diecezji lubelskiej — — kosztem i nakładem tegoż — — sporządzony.

50 prętów miary nowopolskiej — 42 mm

[1 : 5000]

wyk. *Jakób Rusiecki*, geom. patent. i przys.

rkp. 137 × 100.

Lasy, łąki, pastwiska, grunty orne; podziały własnościowe; budynki; nazwy miejscowe terenów; rejestr pomiarowy ziemi dworskiej, włościańskiej, miejskiej, kościelnej, cerkiewnej.

¹⁾ Obecnie (1950 r.) w pow. chełmskim.

1844 r.

Plan miasteczka rządowego Pawłów w gub. lubelskiej, pow. krasno-
stawskim — —
100 prętów miary warsz. na cal dziesiętny [1 : 10000]
wyk. geom. *Jan Nepomucen Gembicki*
rkp. 82 X 53

Lasy, łąki, pastwiska, ogrody, grunty orne; podziały własnościowe gruntów rolnych z imiennym wykazem właścicieli-mieszczan; w obrębie zabudowanej części miasta domy bez uwidocznienia działek; rejestr pomiarowy ziemi miejskiej, kościelnej, cerkiewnej, dworskiej.

[ok. 1836 r.]

Plan regulacyjny miasta prywatnego Piszczac.
15 pretów — 43 mm
wyk. *Koźmiński*, bud. obw. bialskiego
rkp. 71 × 42.

[1 : 1500]

Budynki; nazwy ulic.

¹⁾ Obecnie (1950 r.) w pow. Biała Podlaska.

1836 r.

Plan miasta Sarnak — —
15 prętów — 43 mm
wyk. Kleczeński, inż. obw. bialskiego
rkp. 37 × 37.

[1 : 1500]

Domy, ich materiał i rodzaje własności; kramy w rynku; nazwy ulic.

¹⁾ Obecnie (1950 r.) w pow. siedleckim.

1884 r.

Plan častnago posada Sarnaki vchodivšago v' sostav' častnago imě-
nija Klimčice Konstantinovskago uězda, sědleckoj gub.

1 : 5000

wyk. geom. *Taborovskij*
rkp. 20 × 31.

Budynki, ich przeznaczenie; kramy w rynku.

[ok. 1810 r.]

Mappa miasta Tomaszowa
szczątek podziałki liniowej
wyk. nieznanym
rkp. 60 × 41,5.

[1 : 720]

Rzeźba terenu; wody; ogrody; podziały własnościowe; budynki, ich materiał i przeznaczenie; kramy w rynku; wały miejskie.

1856 r.¹⁾

Plan sytuacyjny miasta Tomaszowa w pow. zamojskim — —
12,5 pręta — 43 mm
wyk. Miklaszewski
rkp. 62,5 × 54,5.

]1 : 12:6]

Podziały własnościowe; zabudowania poza blokami przyrynkowymi; nazwy ulic.

¹⁾ Wg nowego stylu: w oryg. 185^{5/6}

[ok. 1815 r.]

[Brulion planu miasta Turobina należącego do Ordynacji Zamoj-
skiej²⁾].

brak podziałki
wyk. nieznanym
rkp. 73 × 59.

[1 : 720]

*Podziały własnościowe z nazwiskami właścicieli; zabudowa; linie regulacyjne; wały
miejskie.*

¹⁾ Obecnie (1950 r.) w pow. krasnostawskim.

²⁾ Zbliżony pod względem treści (ale bez podziałów własnościowych) i sporządzony w tej samej skali jest plan sytuacyjno-regulacyjny Turobina, zachowany w dwóch oryginałach potwierdzonych w roku 1823 przez Komisję Rządową S. W. oraz w kopii z r. 1824; egzemplarze te znajdują się w APL (zb. kart. OZ. V/114).

1823 r.

Plan miasta Turobina należącego do Ordynacji Zamojskiej, położonego w woj. lubelskim, obw. krasnostawskim, wszystkie zabudowania kościelne, miejskie wraz z placami w obrębie sa[m]jego miasta znajdującymi się w właściwym położeniu wykazujący — — do którego oddzielny inwentarz, wyrażający dzisiejszych posiadaczy i wyrachowanie stosowne objętości płaszczyzny tychże jako i należytość opłaty rocznej czynszu, jest dołączony — —

7,2 pręta miary nowopolskiej — 43 mm

[1 : 720]

wyk. *Bojanowski*

rkp. 153 × 93.

Wody, ogrody, łąki; grunty dworskie; podziały własnościowe; domy, ich materiał; wały miejskie.

1825 r.

Plan miasta Turobina w — — woj. lubelskim, obw. krasnostawskim leżącego, do dóbr państwa Ordynacji Zamojskiej należącego, wszelką spokojną używalność ziemi i kontrowersa przez mieszczan formowane w właściwym położeniu wykazujący — —
72 pręty miary nowej warsz. — 43 mm [1 : 7200]
wyk. *Bojan[owski]*

Rzeźba terenu, wody; łąki, ogrody, grunty orne; własność gruntów; nazwy terenów; w obrębie zabudowanej części miasta ulice i budynki.

1820 r.

Plan sytuacyjny municypalnego miasta Wąwolnicy — —
15 prętów — 40 mm (!)
wyk. Jan Kierłowicz, geom. sąd. przys.
rkp. 132 × 61.

[1 : 1500]

*Rzeźba terenu; wody; lasy, łąki, ogrody, grunty orne; podziały własnościowe; budynki
ich materiał i rodzaje własności; w legendzie nazwy ulic.*

¹⁾ Obecnie (1950 r.) w pow. puławskim.

1868 r.

Gorod Zelechov.

[1 : 2500]

wyk. K. Vojsickij, geom. II kl.
rkp. 61 × 61.

Podziały własnościowe; zabudowania; nazwy ulic (w jęz. ros.).

¹⁾ Obecnie (1950 r.) w pow. garwolińskim.

1867 r.

Situacionnyj plan goroda Żolkevki v krasnostavskom uěždź, lju-
blinskoj gub.

25 prętów — 43 mm

[1 : 2500]

wyk. *Stejnbricht*, inż.-arch. pow. krasnostawskiego

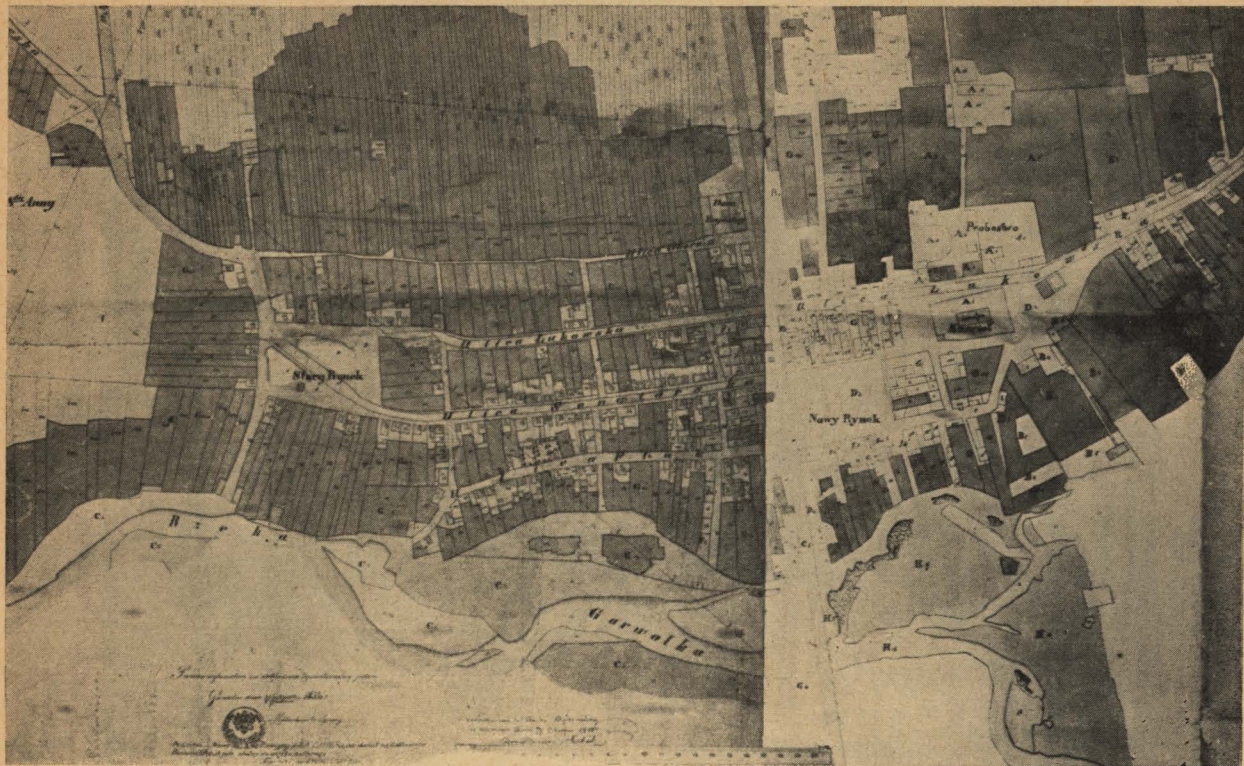
rkp. 54,5 × 48,5.

Wody, pola; podziały własnościowe; budynki.

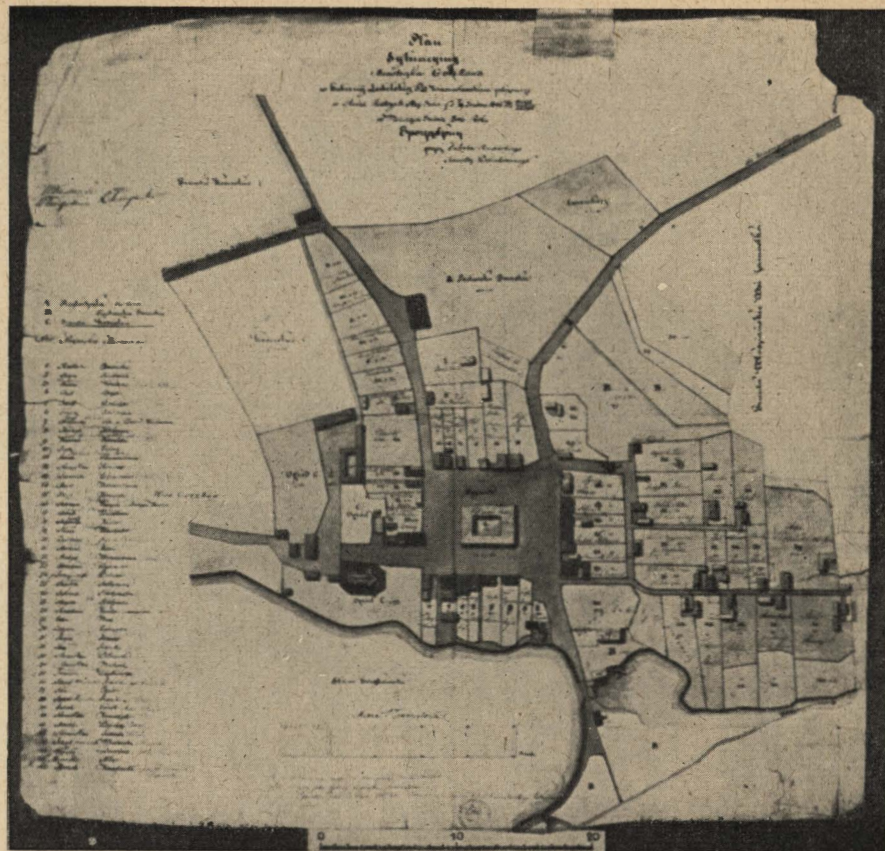


Ryc. 1. Biała Podlaska 1847 r. (wycinek)





Ryc. 3. Garwolin 1853 (zestaw planów)



Ryc. 4. Gorzów 1846, 1867 r.

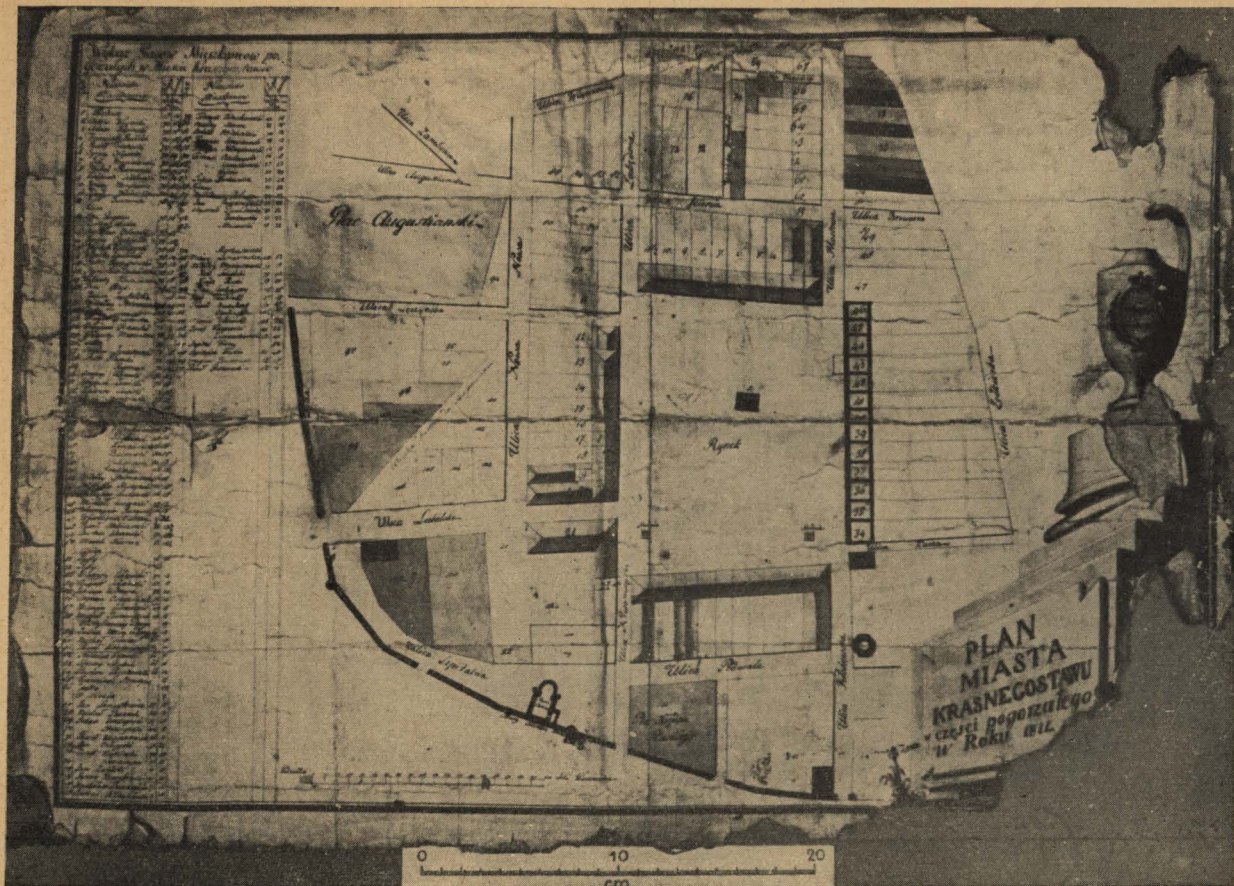


Ryc. 5. Hrubieszów 1860 r.

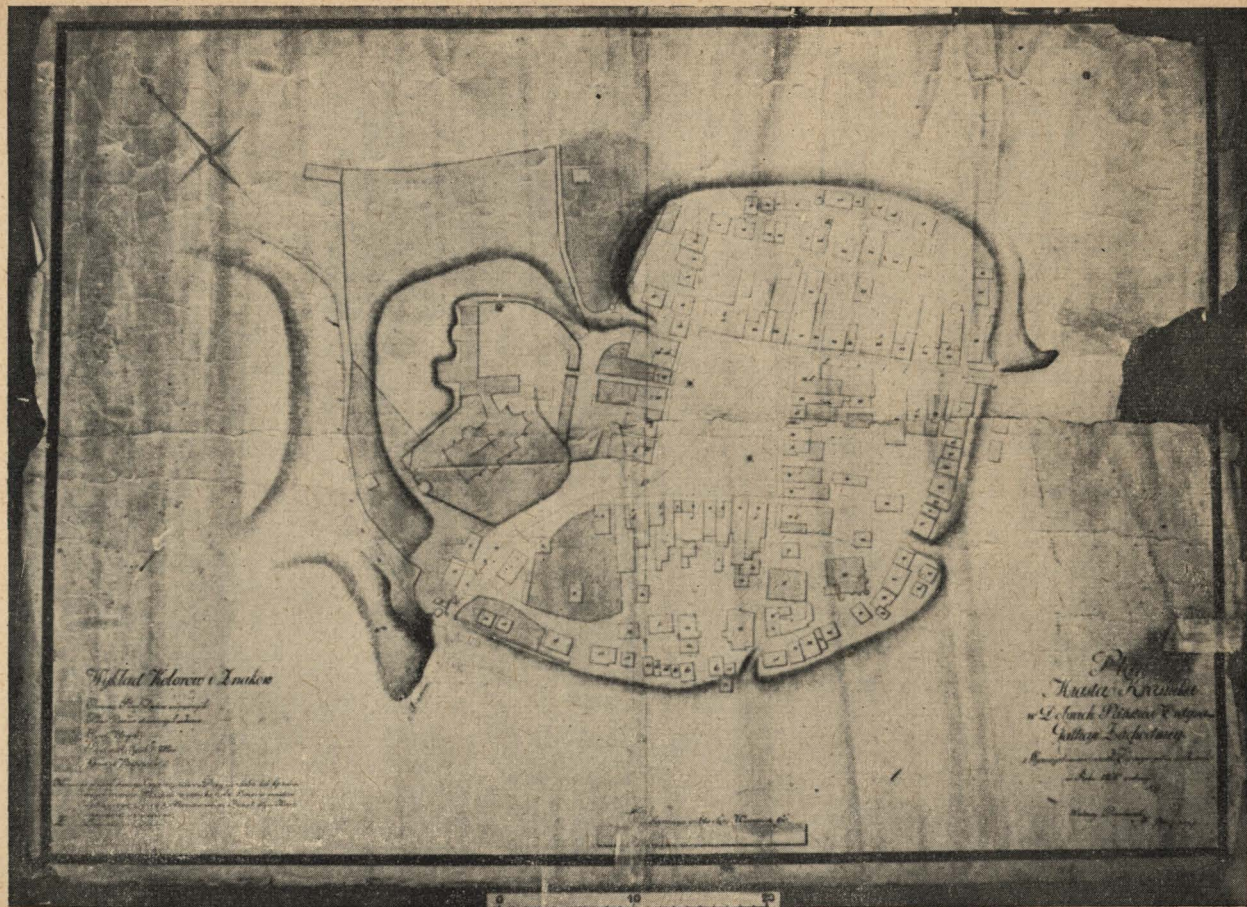
Poz. katal. 12, APL zb. kart. VIII/11



Ryc. 6. Izbica 1839 r.



Ryc. 7. Krasnystaw ok. 1812 r.

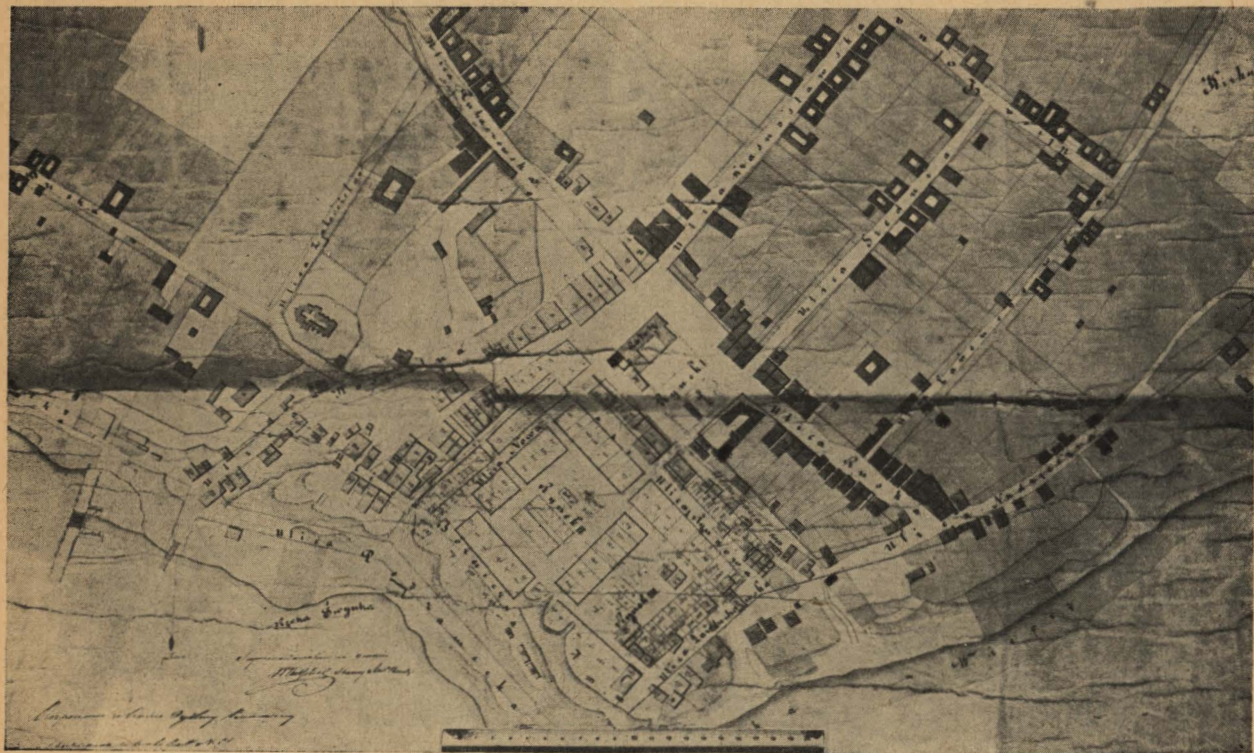




Ryc. 9. Lublin 1802 r.

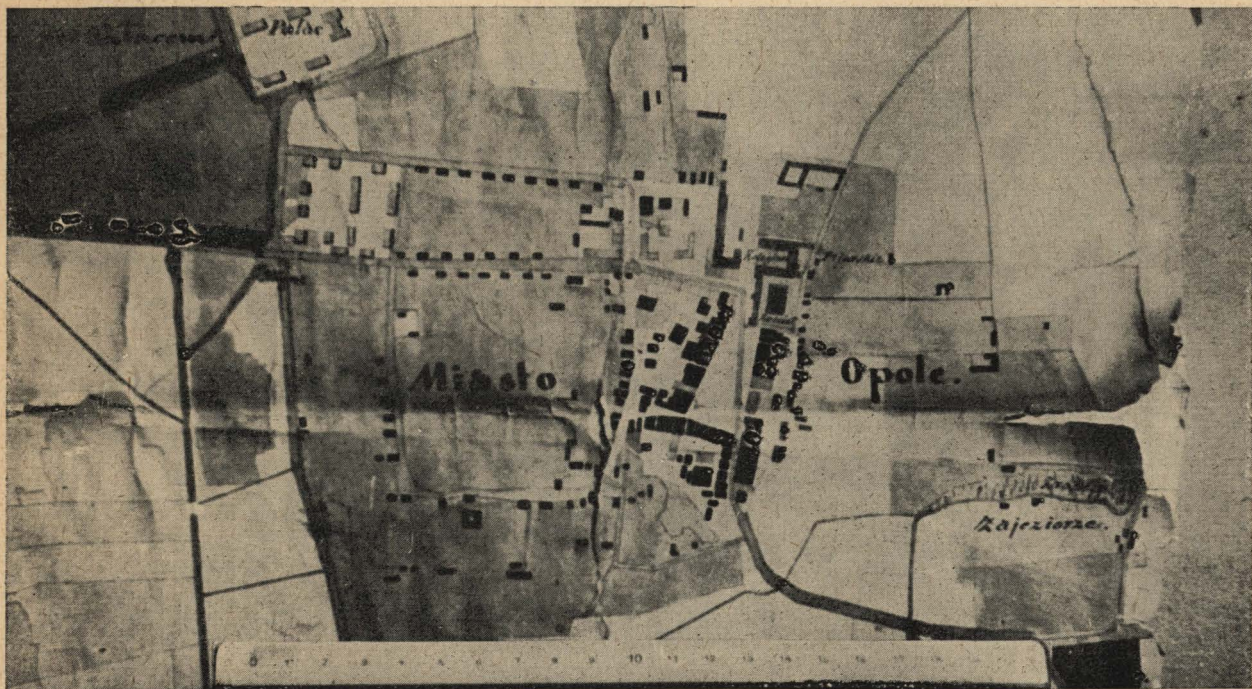


Ryc. 10. Lublin — Kalinowszczyzna 1827, 1830—1839 r.

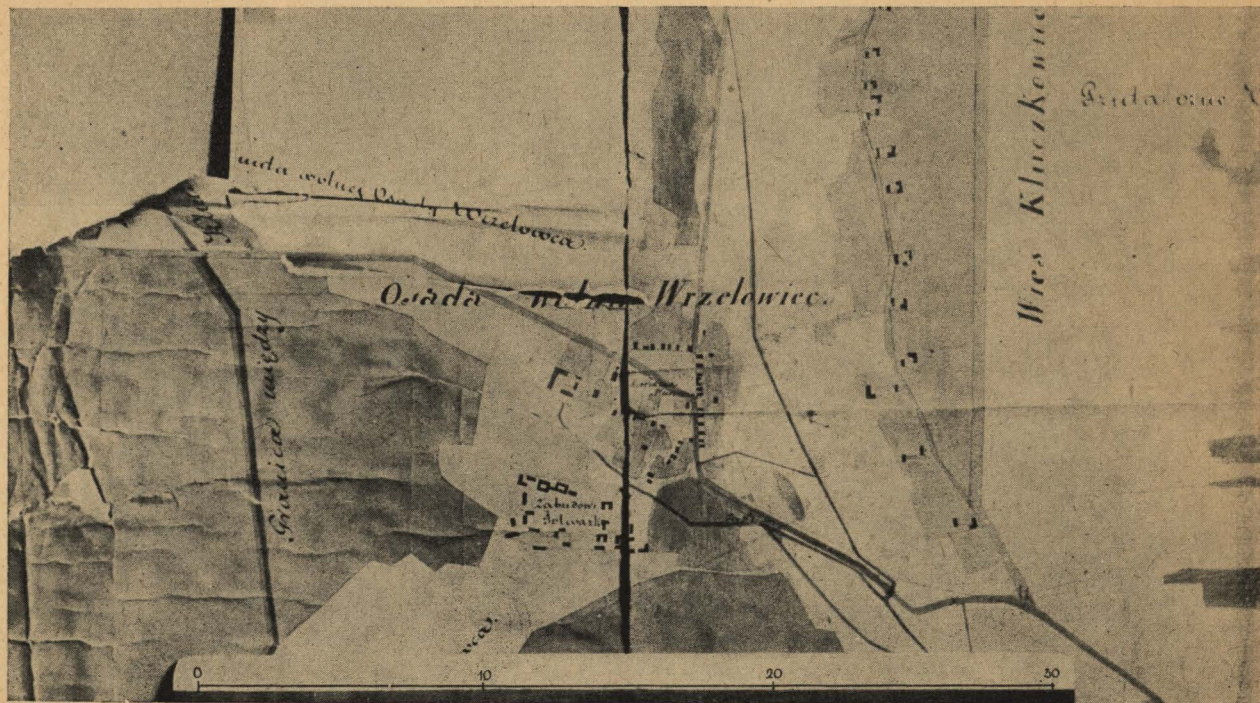


Ryc. 11. Łęczna 1846 r. (wycinek)

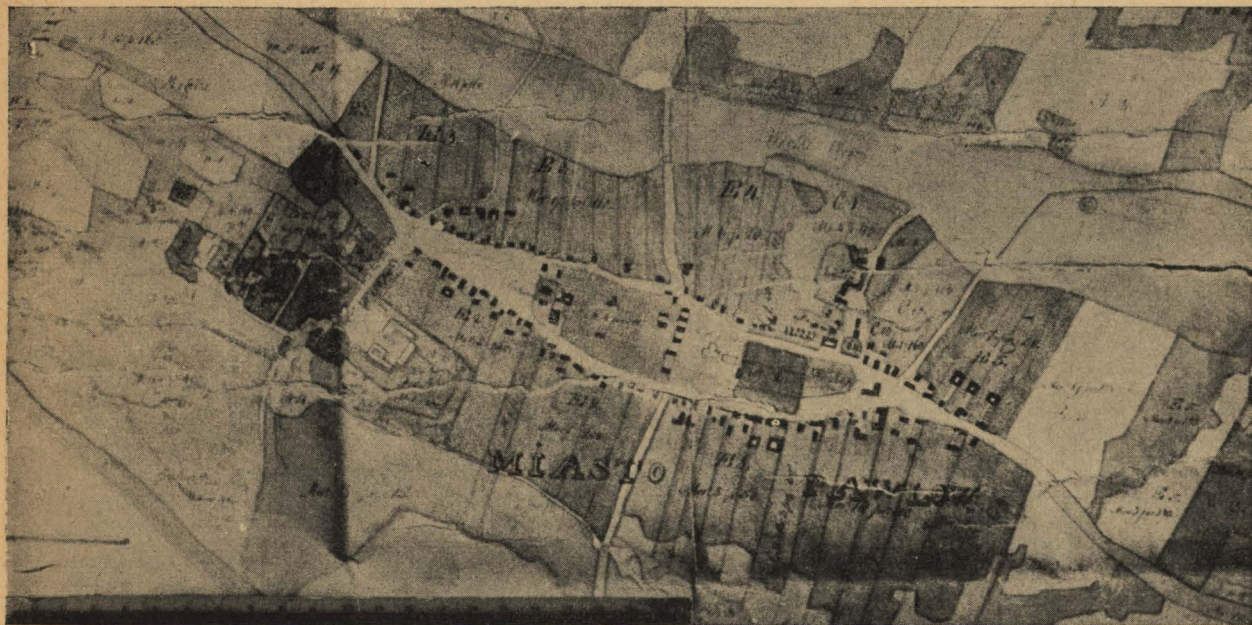




Ryc. 13. Opole 1825—1870 r.

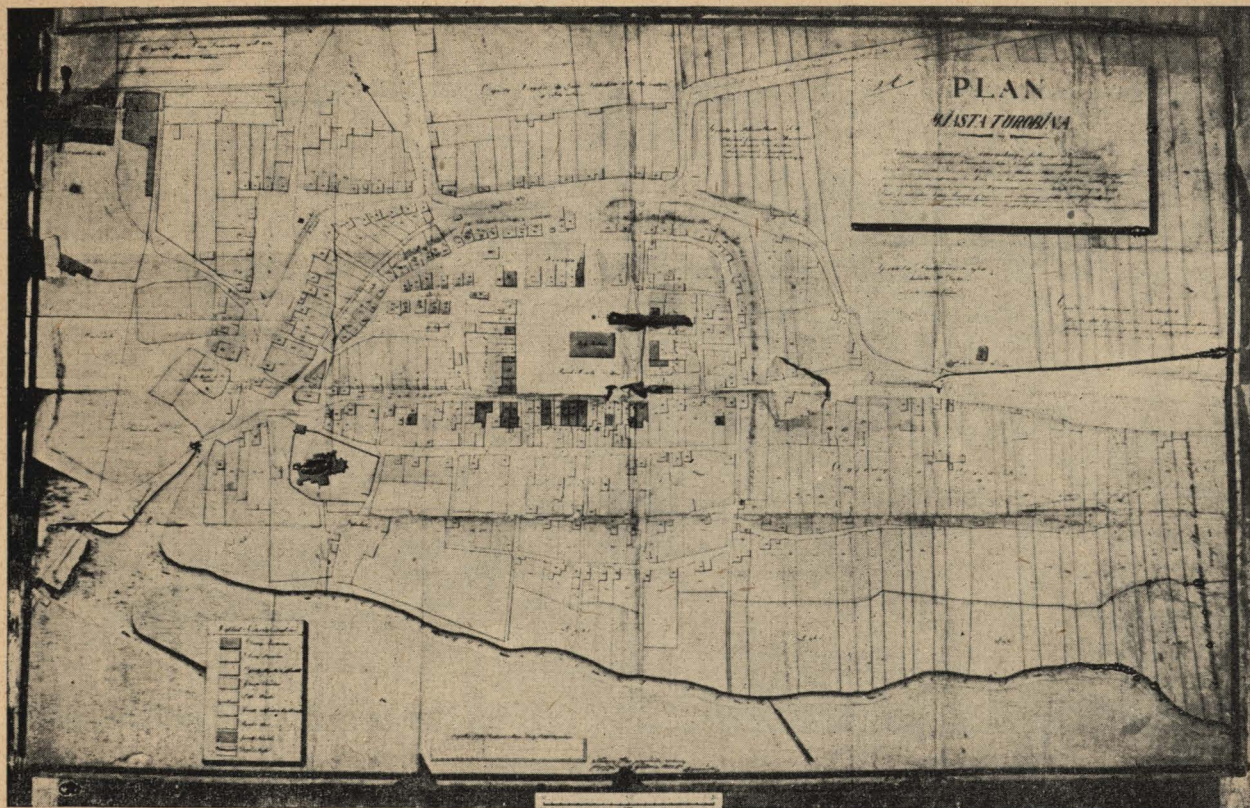


Ryc. 14. Wrzelowiec 1825—1870 r.

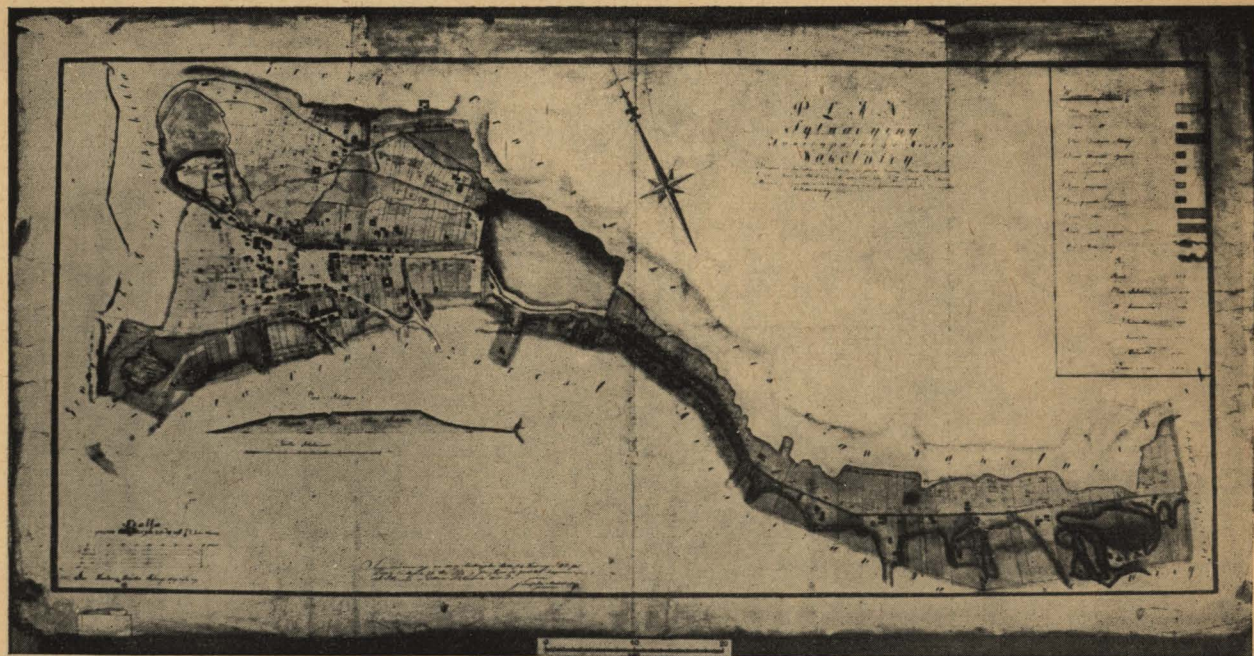


Ryc. 15. Pawłów 1835 r. (wycinek)





Ryc. 17. Turobin 1823 r.



Ryc. 18. Wąwolnica 1820 r.



Ryc. 19. Żelechów 1868 r.

