

PLANY I WIDOKI SZCZECINA
NA PRZESTRZENI WIEKÓW
PLÄNE UND STADTANSICHTEN VON STETTIN
UM DIE JAHRHUNDERTWENDE

KATALOG WYSTAWY / AUSSTELLUNGSKATALOG



Szczecin 2001

184074

Kart

Państwowa Biblioteka Pruskiego Dziedzictwa Kulturowego w Berlinie/
Staatsbibliothek zu Berlin Preußischer Kulturbesitz

Książnica Pomorska w Szczecinie/Pommersche Bibliothek in Szczecin

Archiwum Państwowe w Szczecinie/Staatsarchiv in Szczecin

Muzeum Narodowe w Szczecinie/Nationalmuseum in Szczecin

Uniwersytet Szczeciński – Zakład Badań Lotniczych, Satelitarnych i Kartografii Morskiej/
Stettiner Universität – Fachbereich Flug- und Satellitenuntersuchungen und Meereskartographie

Książnica Pomorska



Plany i widoki Szczecina na przestrzeni wieków

Pläne und Stadtansichten von Stettin um die Jahrhundertwende

Katalog wystawy/Ausstellungskatalog

Szczecin 2001

Wydawnictwo współfinansowane przez Komitet Badań Naukowych



912

nr 229006

ISBN: 83-87879-27-4

Opracowanie katalogu: Ewa Pierzchała
Zdjęcia: Jan Surudo
Redaktor techniczny: Jolanta Doroszkiewicz
Skład komputerowy: Stilus, Szczecin
Wydawnictwo i druk:
Książnica Pomorska im. Stanisława Staszica
70-205 Szczecin, ul. Podgórna 15/16

3 b6 02

0.251

Nota od wydawcy

W dniach 25–27 października w Szczecinie obradować będą uczestnicy XXVIII Ogólnopolskiej Konferencji Kartograficznej „Mapa w systemach komputerowych”, organizatorem której jest Uniwersytet Szczeciński. Książnica Pomorska udostępniła sale do obrad, a także przygotowała towarzyszącą konferencji wystawę „Plany i widoki Szczecina na przestrzeni wieków”.

Do współpracy przy wystawie zaprosiliśmy Archiwum Państwowe w Szczecinie, Muzeum Narodowe w Szczecinie oraz Bibliotekę Pruskiego Dziedzictwa Kulturowego w Berlinie. Dzięki współpracy wymienionych instytucji możemy zaprezentować w jednym miejscu tak dużą ilość planów naszego miasta. Wiele z tych eksponatów zobaczymy w Szczecinie po raz pierwszy. Są to reprodukcje planów, których oryginały znajdują się w zbiorach biblioteki berlińskiej. Dzięki życzliwości jej Dyrektora – Pana dr A. Jammersa – reprodukcje te pozostaną w Książnicy Pomorskiej na stałe. Mamy również zapewnienie Dyrektora Jammersa, że otrzymamy dalsze reprodukcje planów Szczecina, aby możliwe było stworzenie u nas w miarę pełnego zasobu kartograficznego miasta.

Mamy nadzieję, że wystawa spotka się z dużym zainteresowaniem mieszkańców Szczecina i będzie kolejnym, ważnym etapem w poznawaniu jego historii.

Katalog wystawy „Plany i widoki Szczecina na przestrzeni wieków” mógł się ukazać drukiem dzięki finansowemu wsparciu Komitetu Badań Naukowych, za co organizatorzy wystawy serdecznie dziękują.

Metoda opracowania katalogu

Katalog wystawy obejmuje plany i widoki ze zbiorów Państwowej Biblioteki Pruskiego Dziedzictwa Kulturowego w Berlinie, Książnicy Pomorskiej, Archiwum Państwowego i Muzeum Narodowego w Szczecinie. Podstawowym założeniem przygotowania wystawy było przedstawienie rozwoju przestrzennego Szczecina (od XVI do początków XX wieku). W katalogu zastosowano chronologiczny układ materiałów. Na wystawie prezentowane są luźne mapy, mapy wylączone z atlasów oraz mapy będące ich częścią. Opis katalogowy i bibliograficzny każdej mapy zawiera następujące elementy:

1. numer porządkowy pozycji
2. datę wykonania mapy – datę roczną (dwie daty roczne posiadają plany – kopie)
(data domyślna lub określenie wieku podane jest w nawiasach okrągłych, o ile było to możliwe do ustalenia, umieszczone po skrócie b.d., data reprodukcji lub kopii w nawiasach kwadratowych)
3. oryginalny tytuł mapy (w przypadku jego braku w nawiasie kwadratowym podany jest tytuł w wersji polskiej i niemieckiej nadany przez autora w oparciu o treść mapy poprzedzony skrótem b.t. lub dopowiedzenie)
4. datę wykonania oryginału, kopii (daty domniemane podane są w nawiasach kwadratowych)
5. nazwiska twórców (autora mapy lub dzieła, rytownika, geometry, kopisty)
6. adres wydawniczy t.j. miejsce, rok wydania, wydawcę bądź drukarza (brakujące elementy adresu zaznacza się skrótami b. m., wyd., r.)
7. skalę (domyślna i obliczona podana jest w nawiasach kwadratowych, a w przypadku braku podziałki na mapie stosuje się skrót b.s.)
8. opis fizyczny
 - technikę wykonania mapy (rękopis, miedzioryt, litografia, druk)
 - manierę kolorystyczną (jednobarwna, wielobarwna, kolorowana)
 - format mapy podany w centymetrach (mierzona szerokość × wysokość z ramką lub bez niej)
9. miejsce przechowywania z podaniem sygnatury (składa się ona ze skrótu instytucji i kolekcji oraz numeru mapy)

Uzupełnieniem opisu bibliograficznego jest adnotacja charakteryzująca daną pozycję. Należy podkreślić, iż w tej części opracowania katalogowego nie udało się zastosować bezwzględnej konsekwencji opisu. Starano się wiernie oddać pisownię tytułów, nazwisk autorów, adresów wydawniczych, odtworzyć teksty na mapach. Jeżeli na mapie był brak np. informacji o autorze lub wydawcy i nie ustalono jej na podstawie literatury, pozostawiono te punkty katalogu nie zapisane.

W katalogu zamieszczono wykaz objaśnień i skrótów w nim użytych w języku polskim i niemieckim, spis map, wykaz materiałów źródłowych. Częścią dopełniającą katalog jest materiał ilustracyjny zawierający plany i widoki prezentowane na wystawie.

Methode der Katalogsbearbeitung

Der Ausstellungskatalog fasst die Pläne und Ansichten um, die von der Sammlung der Staatsbibliothek zu Berlin Preußischer Kulturbesitz kommen, sowie von der Pommerschen Bibliothek und dem Staatsarchiv, als auch von Nationalmuseum in Stettin. Die Grundkonzeption der Vorbereitung der Ausstellung war die Darstellung der Raumentwicklung der Stadt Stettin (vom 16. Jh. bis Anfang 20. Jh.). Im Katalog sind die Materialien chronologisch angeordnet worden. In der Ausstellung werden die losen, einzelnen Karten präsentiert, sowie die Karten, die als Atlantenteil auftreten. Die Katalog- und Bibliographiebeschreibung jeder Karte enthält die folgenden Elemente:

- 1. die Ordnungsnummer der Position,*
- 2. das Datum der Anfertigung der Karte – das Jahresdatum (2 Jahresdaten besitzen die Pläne Kopien)
(das angenommene Datum oder die Altersbestimmung werden in den kreisförmigen Klammern angegeben – insofern es feststellbar wurde – gesetzt nach der Abkürzung „b.d.“, das Datum der Reproduktion oder der Kopie in Quadratklammern)*
- 3. den Originaltitel der Karte (falls dieser fehlt – wird der Titel in der polnischen und der deutschen Version anhand des Karteninhalts in Quadratklammern angegeben, eingeleitet mit der Abkürzung „b.t.“ oder Apposition)*
- 4. das Datum der Anfertigung des Originals und der Kopie (die angenommenen Daten werden in Quadratklammern angegeben)*
- 5. Namen der Schöpfer (Autor der Karte oder des Werkes, Stecher, Geometer, Kopist)*
- 6. Adresse des Verlags, dh. Ort, Verlagsjahr, Verlag oder Druckerei (die fehlenden Elemente der Adresse werden mit Abkürzungen bezeichnet: "b.m., wyd., r.")*
- 7. Skala (die angegebene Skala und die berechnete wird in Quadratklammern angegeben, falls die Skala auf der Karte fehlt wird die Abkürzung "b.s." angewendet)*
- 8. physikalische Beschreibung*
 - Technik der Karte (Handzeichnung, Kupferstich, Lithographie, Druck)*
 - Farbmanier (einfarbig, vielfarbig, koloriert)*
 - Kartenformat in Zm angegeben (gemessen: Breite × Höhe mit Rahmen oder ohne)*
- 9. Aufbewahrungsort mit Signaturangabe (die Signatur besteht aus der Abkürzung der Anstalt und der Sammlung, sowie der Kartennummer).*

Die Ergänzung der bibliographischen Beschreibung ist die Anmerkung zu der in Frage kommenden Position. Es ist zu betonen, dass in diesem Teil der Katalogbeschreibung es nicht gelungen, die absolute Beschreibungskonsequenz anzuwenden. Es ist bemüht worden die Rechtschreibung von Titeln, Autornamen, Verlagsadressen treu zu wiedergeben, als auch die Texte auf den Karten darzustellen. Sollen die Information über Autor oder Verleger fehlen, oder sie sind auch anhand der Literatur nicht festzustellen, dann sind diese Punkte des Katalogs nicht aufgezeichnet worden.

Im Katalog wurden enthalten Erläuterungs- und Abkürzungsliste (in der polnischen und der deutschen Sprache), Kartenverzeichnis, Inhaltsverzeichnis, Liste der Quellmaterialien. Als Katalogergänzung gilt das Illustrationsmaterial mit Plänen und Ansichten, die in der Ausstellung präsentiert werden.

Wykaz objaśnień i skrótów użytych w katalogu/ Verzeichnis der Erläuterungen und Abkürzungen

1. Wykaz skrótów nazw placówek i kolekcji/Verzeichnis der Abkürzungen der Einrichtungen und Sammlungen

AP	Archiwum Państwowe w Szczecinie	Staatsarchiv in Stettin
KP	Książnica Pomorska w Szczecinie	Pommersche Bibliothek in Stettin
SBB-PKB	Staatsbibliothek zu Berlin Preußischer Kulturbesitz	Państwowa Biblioteka Pruskiego Dziedzictwa Kulturowego w Berlinie
MNS-H	Muzeum Narodowe w Szczecinie	Nationalmuseum in Stettin
Kart.	Kartenabteilung	Oddział Kartografii
St. Dr.	Stare Druki	Alte Drucke
Zb. Kart.	Zbiory kartograficzne	Kartensammlung

2. Wykaz innych objaśnień i ich skrótów/Verzeichnis anderer Erläuterungen und ihrer Abkürzungen

a.	am, an	na
Aufl.	Auflage	wydanie
b.d.	bez daty	ohne Datum
b.s.	bez skali, podziałki	ohne Maßstab
b.t.	bez tytułu	ohne Titel
b.m.wyd., r.	bez inicjała, wydawcy, roku	ohne Ortsangabe, Herausgeber, Jahr
Bl.	Blatt	arkusz
ca.	circa	około
cm	centymetry	Centimeter
dess.	dessiner	rysował, kreślił
fec.	fecit	wykonał
hrgs.	herausgeben	wydawał
Jh.	Jahrhundert	wiek
kop.	kopia	Kopie
nr, Nr.	numer	Nummer
ok.	około	um
oryg.	oryginał	Original
P.	Partie	część
PL.	Plan	plan
poz.	pozycja	Position
r.	rozmiary (w ramce szerokość na wysokość)	Grösse in Rahmen, Breite auf Höhe
reprod.	reprodukcja	Reproduktion
ryt.	rytownik	Radierer
s.	skala	Maßstab
S.	Seite	strona
Sign., Sygn.	Signatur	sygnatura
Th.	Thesaurus	tezaurus
u.	und	i
v.	von	
w.	wiek	Jahrhundert
[]	w nawiasach podane uwagi uzupełniające opis nie zamieszczone bezpośrednio na mapie	in eckigen Klammern ergänzende Bemerkungen zur nicht unmittelbaren Beschreibung auf der Karte angegeben
()	w nawiasach podano uwagi dodatkowe	zusätzliche Informationen

Plany i widoki Szczecina

Pläne und Stadtansichten von Stettin

1.

b.d. (1590) [kop 20 w.]

Alten Stettin

[Widok Szczecina od zachodu z lotu ptaka]

Oryg. *Bruin Georgius et Franciscus Hogenbergius*

Coloniae Agrippinae, [1590]

s. [ok.1:3 500]

Miedzioryt/Kupferstich

r. 48 × 33 cm

Sztuch przedstawiany jest w dwóch wersjach (i ich dziewiętnastowieczny przerys), różniących się między sobą szczegółami. Miedzioryt jest zorientowany z lotu ptaka od strony zachodniej w kierunku wschodnim. Przedstawia w sposób niezwykle realistyczny i dokładny układ średniowiecznej zabudowy miejskiej Szczecina. Na szczególne podkreślenie zasługuje szczegółowy opis nie tylko szczecińskich ulic, planów, ale także szeregu obiektów oraz występujące tu nazwy terenowe.

Von diesem Stich gibt es zwei Fassungen (und einen vom 19. Jh. stammenden Umriß), die sich nur in Einzelheiten unterscheiden. Der Stich zeigt das Panorama aus der Vogelperspektive von West nach Ost. Auf eine überaus naturgetreue Weise stellt er die mittelalterliche Gestalt der Stadt. Besonders hervorzuheben ist die detaillierte Beschreibung nicht nur der Stettiner Straßen und Plätze, sondern auch einer Reihe von Bauten und Flurnamen.

KP, Zb. Kart., Sygn. Sz-13

2.

1616 (reprod.)

Stettin

[Widok Szczecina z lotu ptaka]

z: Bertius Petrus: Commentariorum Rerum

Germanicarum Libri Tres. S. 676

Amstelodami: *Joannes Janssonius*, 1616

s. [ok.1:7 000]

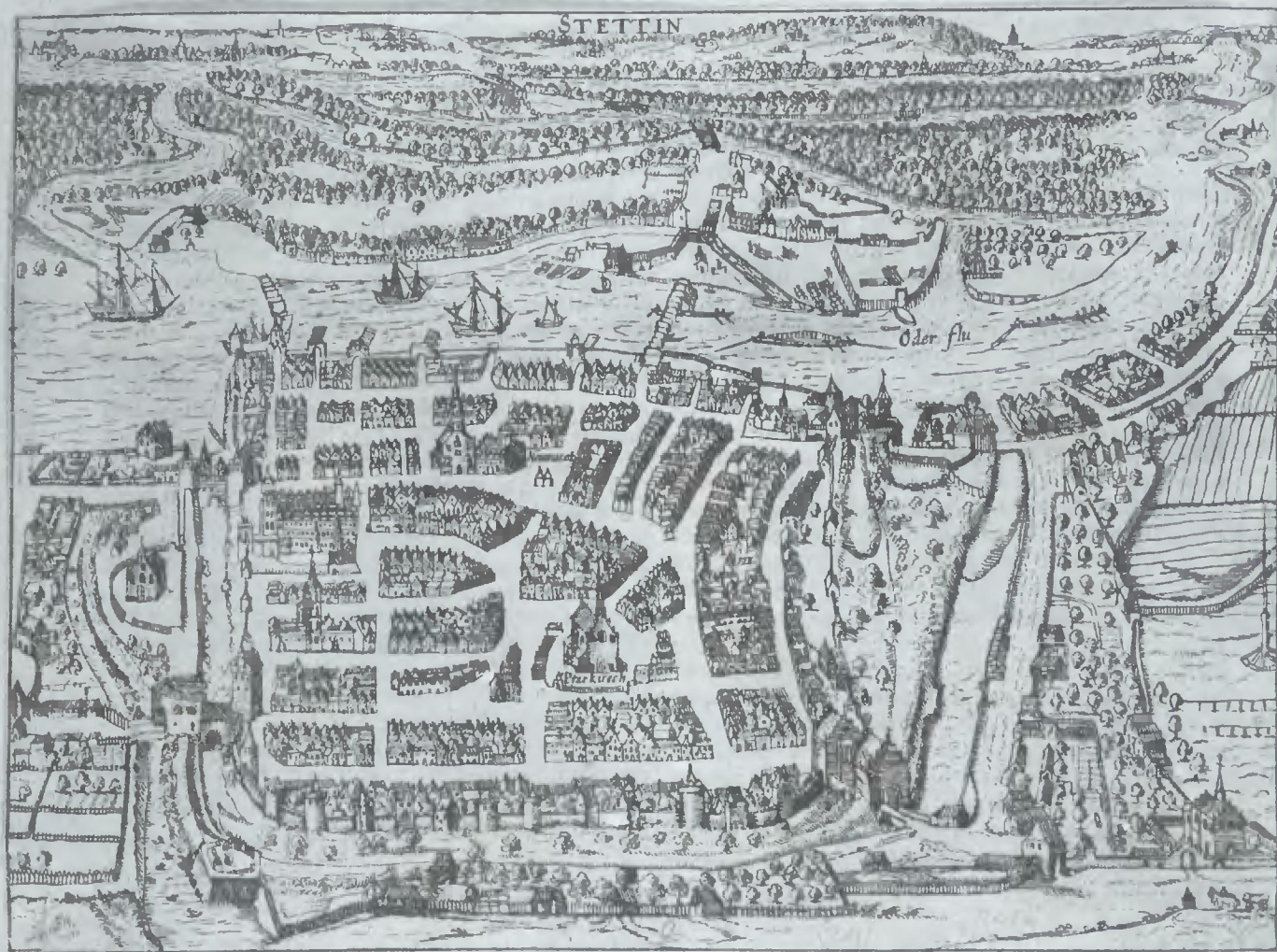
Miedzioryt/Kupferstich

r. 19 × 14 cm

Pomniejszona kopia widoku Szczecina z dzieła Brauna i Hogenberga. Autor posłużył się nowszym opracowaniem widoku Szczecina z późniejszego wydania Städtebuch (1600).

Die Stettin-Ansicht von Braun und Hogenberg diente weiteren Künstlern als Vorlage. Der Autor bediente sich hier der neueren Bearbeitung der Stettin-Ansicht, die aus der späteren Ausgabe des Städtebuches (1600) stammt.

SBB-PKB, Sign.: 1, S Kart X 34020-3, 676



Plany i widoki Szczecina na przestrzeni wieków
Pläne und Stadtansichten von Stettin um die Jahrhundertwende

3.

b.d. (1624)

Alten Stettin in Pommern

w: *Friedeborn Paul*: Descriptio urbis Stettinensis, topographica, historica, cum icone

[Stettin, 1624]

b.s.

Drzeworyt jednobarwny/Einfarbiger Holzschnitt

r. 31,5 × 22 cm

Drzeworyt ukazuje panoramę Starego Miasta od strony Odry – z Łasztownią na pierwszym planie, Odrą z portem handlowym, zamkniętym dwoma mostami (z przepustem dla statków). Od lewej strony stoją kolejno: kościół św. Jana, szkoła miejska (przy ulicy Mniszej, obecnie Grodzkiej), kościół św. Jakuba, ratusz przy Rynku Siennym, obok kościół św. Mikołaja, kościół Mariacki, zabudowania zamku książęcego oraz letnia rezydencja książęca na obecnych Wałach Chrobrego.

Der Holzstich stellt den Rundblick der Altstadt von der rechten Oderseite, also von der Lastadie aus, dar. Im Vordergrund ist die Oder mit dem Hafen zu sehen, der von zwei Brücken – der Langen Brücke und der Baumbrücke mit der Schiffschleuse eingeschlossen ist. Von links sieht man wie folgt: die Johanniskirche, die Stadtschule in der Mönchenstrasse, die Jakobikirche, das Alte Rathaus am Heumarkt, nebenan die Nikolaikirche, die Marienkirche, das Herzogsschloß sowie die Fürstliche Sommerresidenz in Grabow.

KP, St. Dr., Sygn. XVII. 6623. I

Alten Stettin in Pomnern:



4.

1625 [kop. 1928]

Alten Stettin

[Panorama Szczecina]

Oryg. 1625 *H[enricus] Kote, P[etrus] Rollos, G[eorg] Schutze*

Kop. [1928] *Lutgert*

b. m., wyd.

b.s.

Druk jednobarwny/Einfarbiger Druck

r. 96 × 53 cm; bez marginesu 93 × 44,5 cm

Dzieło Kotego / Rollosa należy uznać za najbardziej wartościowe źródło ikonograficzne do dziejów Szczecina z przełomu XVI/XVII w.

Rzeka Odra, Parnica, Regalica, jezioro Dąbie, średniowieczne mury miejskie z basztami i bramami, fosy, sieć ulic z nazwami, Łasztownia, Górny i Dolny Wik, Klucz, Podjuchy, Klęskowo, Dąbie, zabudowa miejska, kościoły, zamki, ratusz, Pedagogium, ogrody, pola uprawne, lasy. Legenda objaśnia zabudowę miasta, pomosty przeładunkowe.

Kote / Rollos Stich kann man als die wohl wertvollste Quelle der Baugeschichte der Stadt Stettin um die Wende des 16. und 17. Jh. ansehen.

Flüsse: Oder, Parnitz, Große Regalitz, Dammscher See, mittelalterliche Stadtmauer mit Bastionstürmen und Toren, Festungsgraben, Straßennetz mit Straßennamen, Lastadie, Ober- und Unterwiek, Klütz, Podejuch, Hökendorf, Altdamm, Stadtbebauung, Kirchen, Schlösser, Rathaus, Pädagogium, Gärten, Äcker, Wälder. Die Legende erläutert die Stadtbebauung und Umladebrücken.

KP, Zb.Kart., Sygn. Sz-10

BILD STETTINS AUS DEM JAHRE 1625

Verlag von Carl Neumann, Neudamm, in Commission bei P. F. Schöner

ALTE STETTIN



5.

b.d. (1652) (reprod.)

Stetinum

[Widok Szczecina z lotu ptaka]

Oryg. *Matthaeus Merian*

z: *Zeiller Martin*: Topographia Electoratus Brandenburgici et Ducatus Pomeraniae.

Nach S. 102

[Frankfurt a. M]: *Merian Erben*, [1652]

s. [ok. 1:9 000]

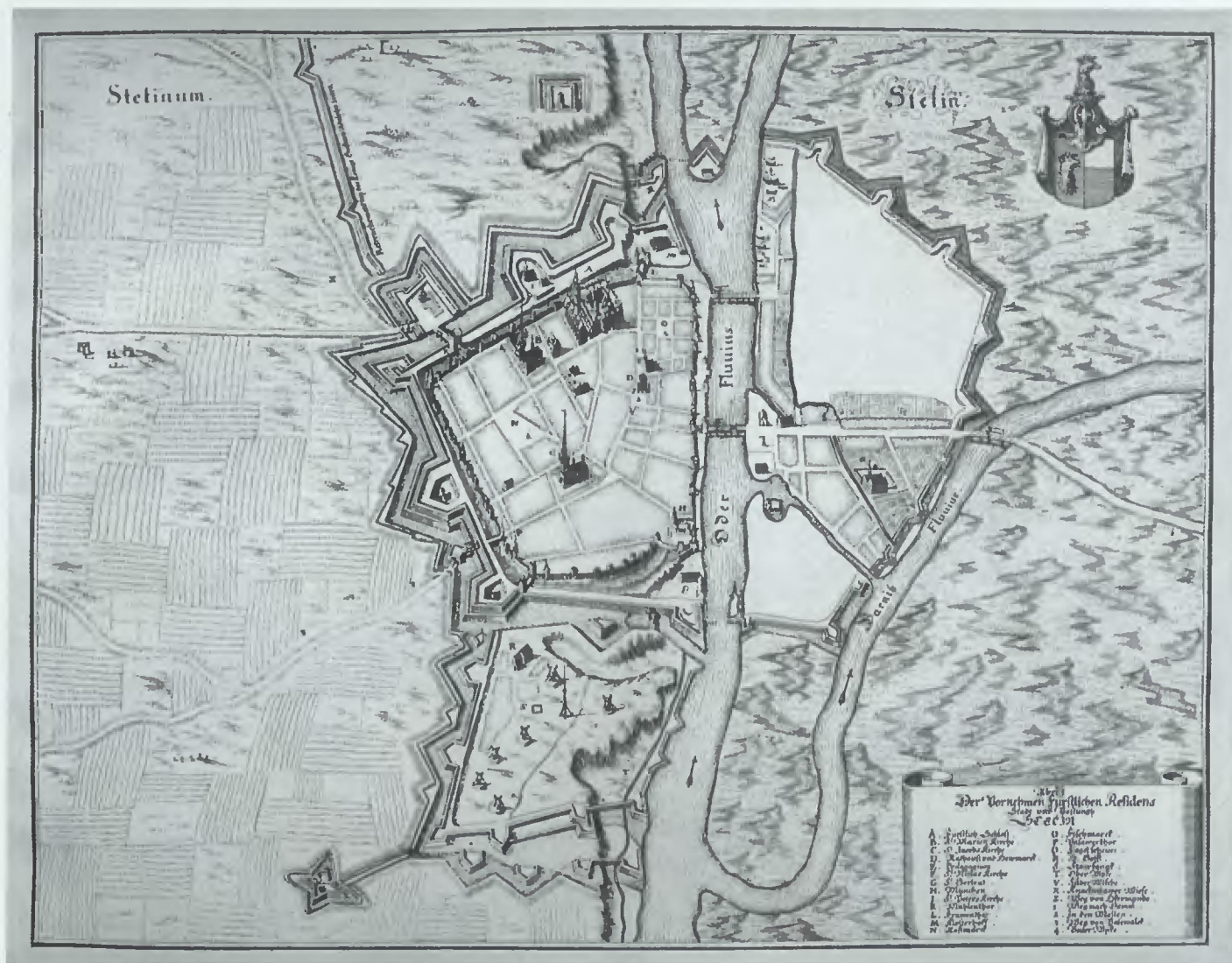
Miedzioryt/Kupferstich

r. 30 × 21 cm

Mapa Szczecina została wydana przez spadkobierców Meriana w 1652 roku w dziele Zeillera. W opracowaniu tym umieszczono widoki miast pomorskich, brandenburskich i pruskich. Orientacja południowo-wschodnia. Na mapie umieszczono objaśnienia budowli (A-Z).

Die Karte des Stettins fand erneuert Verwendung in Zeillers, die 1652 bei Merians Erben in Frankfurt/M. erschien. Diese Landes- und Städtebeschreibung enthielt eine ganze Reihe von Abbildungen pommerscher, brandenburgischer und preußischer Städte. SO oben. Mit Gebäudeerklärung (A-Z). Perspektiv. Darstellung.

SBB-PKB, Sign.: S Kart X 34033



Plany i widoki Szczecina na przestrzeni wieków
Pläne und Stadtansichten von Stettin um die Jahrhundertwende

6.

1659 [kop. 1942]

Delineatio Obsidionis Urbis Stetini in Pomerania...

Oryg. 1659 *Erik Dahlbergh*

z: *Pufendorf Samuel* v.: De Rebus a Carlo Gustavo

Sveciae Rege gestis commentariorum libri septem

Nürnberg: *Christoph Riegel*, 1696

b.s.

Miedzioryt jednobarwny/Einsfarbiger Kupferstich

r. 38 × 29 cm

Plan miasta z lotu ptaka pokazany od strony zachodniej. Autor planu Erik Jönsson Dahlbergh (1625–1703) przebywał przez pewien czas w Szczecinie, a plonem jego pobytu był projekt nowych fortyfikacji ze szczególnie wzmocnionym frontem wschodnim twierdzy (na Łasztowni), gdzie proponował zupełnie nowe umocnienia w postaci bastionów i dzieł fortecznych wydzielonych.

Die von Westen gezeigte Vogelansicht. Der Autor des Planes Erik Jönsson Dahlbergh (1625–1703), der während seines Aufenthaltes in Stettin entstand, zeigt auch die von ihm entworfenen neuen Befestigungen auf dem rechten Oderufer (im Speicherviertel Lastadie).

KP, Zb.Kart., Sygn. Sz-5

7.

b.d. (ok. 1660) (reprod.)

Stetinum

Oryg. *L[ukas] S[chmitzer]*

b. m., wyd., r.

s. [1:9 000]

Miedzioryt/Kupferstich

r. 36 × 22 cm

Prezentowana mapa Szczecina jest kopią mapy Matthaeusa Meriana.
Orientacja południowo-wschodnia. Na planie objaśnienia budowli (A-Z).

Die hier gezeigte Stettin-Karte ist eine verkleinerte Kopie der Karte nach Matthaeus Merian.
SO oben. Mit Gebäudeerklärung (A-Z). Perspektiv. Darstellung.

SBB-PKB, Sign.: 1, S Kart X 34033/1

Ugentliche Abbildung der Fürstlichen Residentz-Stadt Stettin in Pommern.

S T E T I N U M



A. Fürstliche Meise.	D. Rathhaus	O. Korn- und Fährhaus.	K. Mühlenthur	N. H. Geistl.	Q. Dam	T. Strackendorf	X. Gröfshagen	+ Cläffm.
B. S. Maria.	E. Bischofshaus	H. S. Peter Pauli.	L. F. aus der	O. S. Georg	R. Starost	V. Pöngelsh.	Y. Guts.	
C. S. Jacob par.	F. S. Johann	I. Fischl. Garten.	M. Rüstungskammer	P. S. Christoph	S. Ludwigs	W. Kletten	Z. Karren	

8.

b.d. (1677) [kop. 1942]

Die Belagerung von die Statt Stettin

[Oblężenie Szczecina z 1677 roku]

b. m. wyd., r.

s. [ok. 1:11 000]

Miedzioryt/Kupferstich

r. 31 × 36,5 cm; bez marginesu 33 × 25,5 cm

Rzeka Odra, Parnica, Duńczyca, średniowieczne mury miejskie z basztami i bramami (Panieńska, Nowa, Św. Ducha, Młyńska), fosy, umocnienia bastionowe (9 bastionów), umocnienia Łasztowni, umocnienia ziemne ponad Górnym i Dolnym Wikiem, szaniec gwiaździsty, rozmieszczenie wojsk oblegających, drogi wylotowe, mosty, pola uprawne. Legenda objaśnia umocnienia miasta, grupy wojsk.

Flüsse: Oder, Parnitz, Dunzig; mittelalterliche Stadtmauer mit Bastionstürmen und Toren (Frauentor, Neue Tor, Heiliggeist- und Passauertor), Festungsgraben, Basteisystem der Befestigung (9 Bastionen), Lastadiebefestigung, Erdwälle über Ober- und Unterwiek, sternartiges Schanzwerk, Dislokation der Belagerungstruppen, Ausgangswege, Brücken, Äcker. Die legende erklärt die Stadtbefestigungen und Truppenverlegung.

KP, Zb. Kart., Sygn Sz-35

9.

b.d. (1679)

Stettyn

Jan Luyken (ryt.)

w: Le Mercure Hollandois, contenant les choses les plus remarquables qui se sont, passees en Europe pendant l'annee 1677 et sur tout dans les guerres de France, d'Allemagne et de Hollande

Amsterdam: *chez Henr[y] et Theod[or] Boom, 1679*

b.s.

Miedzioryt jednobarwny/Einfarbiger Kupferstich

r. 17,5 × 13 cm; bez marginesu 16,5 × 11,5 cm

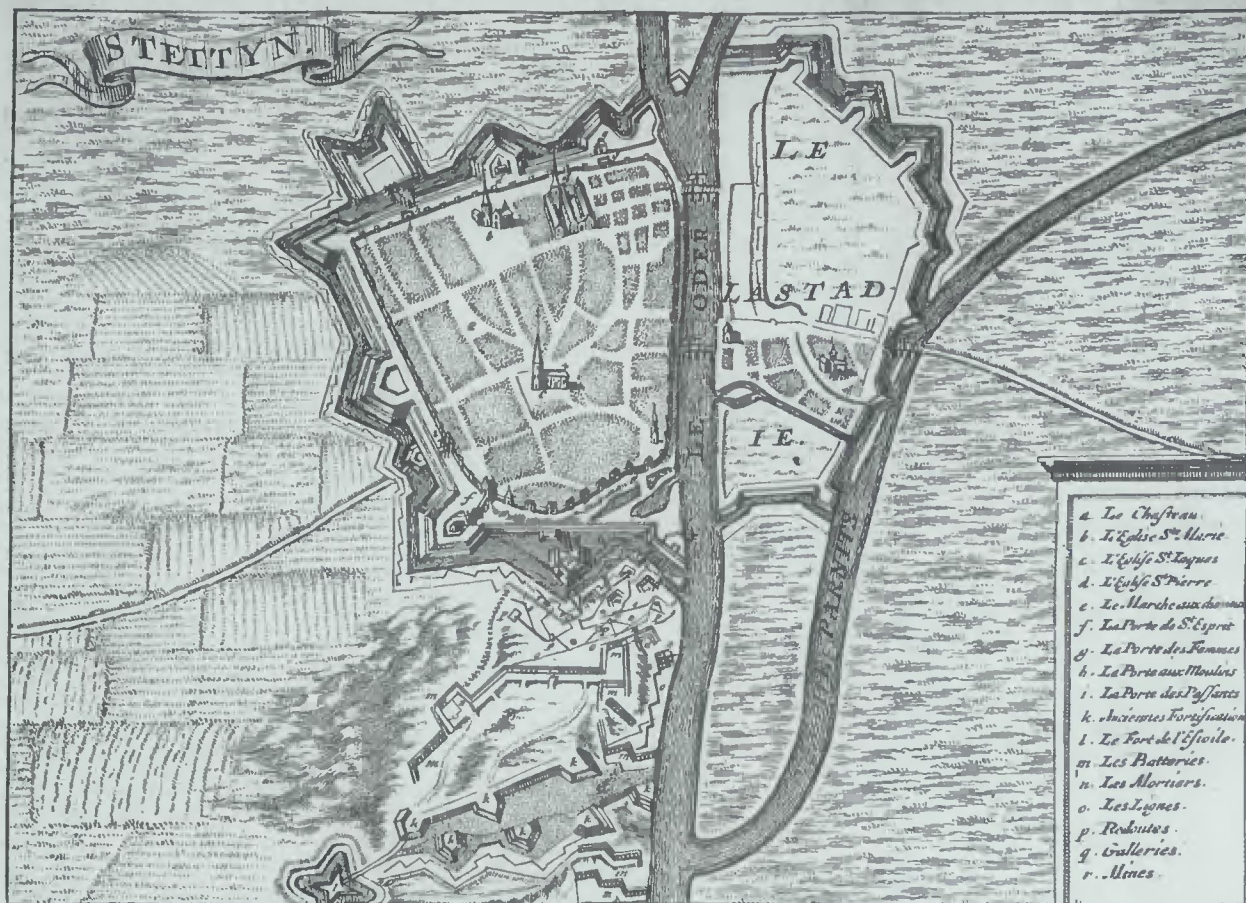
Plan Szczecina wzorowany na mapie Meriana (poz. nr 5).

W prawym dolnym rogu znajdują się objaśnienia budowli.

Plan von Stettin hat die Merian Karte von 1652 zum Vorbild. (Nr 5).

In der rechten unteren Ecke befindet sich Gebäudeerklärung.

KP, St. Dr., Sygn. XVII. 3914. I.



10.

b.d. (ok. 1700) (reprod.)

Plan de la ville de Stettin

b. m., wyd., r.

s. [1:15 000]

Miedzioryt/Kupferstich

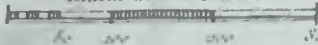
r. 15 × 12 cm

Plan miasta z fortyfikacjami. Na planie objaśnienia budowli (A-P).

Festungsplan. Stadtplan. Maßstab in graph. Mit Gebäudeerklärung (A-P).

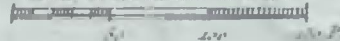
SBB-PKB, Sign.: 1, S Kart X 34053

Echelle de 200 Toises



X 34053

Echelle de 400 Toises du Rhin



PLAN DE LA VILLE DE STETTIN.



- | | | | | |
|------------------------|---------------------------|--|----------------------------------|--------------------------|
| A Le Chateau | D Maison de Ville | G S ^t Pierre et S ^t Paul | K Porte N Dame | N S ^t Gertrud |
| B Notre Dame | E Les Duchasseaux | H Magasin | L Porte de Passau | O Mur aux canons |
| C S ^t Jurek | F S ^t Nicholas | I Porte du Moulin | M Porte du S ^t Esprit | P Faubourg |

18

9

11.

b.d. (ok. 1717)

Proyet v. dem (...) von Stettin

[Projekt umocnień Szczecina]

b. m. wyd. r.

b.s. [ok. 1:2500]

Rękopis wielobarwny/Vielfarbig Handzeichnung

r. 96 × 72cm

Stare Miasto wraz z Łasztownią. Rzeka Odra, Parnica, Duńczyca, średniowieczne mury miejskie z basztami i bramami, fortyfikacje bastionowe z dziewięcioma bastionami, oraz projekt powiększenia dział twierdzy z fortem gwiaździstym, rzeźba terenu poza murami miasta, umocnienia Łasztowni, Kępy Parnickiej, Most Długi i Kłodny.

Die Altstadt mit Lastadie. Flüsse: Oder, Parnitz, Dunzig, die mittelalterliche Stadtmauer mit Bastionstürmen und Toren, Festungsgraben, Basteisystem der Befestigung (9 Bastionen), und Projekt der Vergrößerung der Festungskanonnen mit Sternfort. Gestaltung des Fläche außer der Stadtmauer, Lastadiebefestigung, Silberwiese und Inseln, Brücken Lange und Klotzenbrücke.

MNS-H Kart., Sygn 482



12.

1721 [kop. 20 w.]

Plan de la ville de Stettin

Anonim / Anonymus

b. m., wyd., 1721

s. [1:7 850]

Litografia jednobarwna/Einfarbige Lithographie

r. 20 × 26,5 cm

Plan Szczecina sporządzony przez kapitana Nordta po przejęciu miasta przez władze pruskie. Pokazuje Stare Miasto wraz z Łasztownią. Uwzględnia mury średniowieczne oraz fortyfikacje szwedzkie wraz ze zmianami dokonanymi przez Szwedów w drugiej połowie XVII wieku – umieszczono tu Bastion Zielony (Grüne Bastion) oraz Nową Bramę (Neue Tor). Bogactwo treści powoduje, iż plan ten należy do jednych z najlepszych opracowań kartograficznych Szczecina XVIII wieku.

Der Plan von Stettin wurde von Kapitän Nordt nach der Übernahme der Stadt von Preußen angefertigt. Er zeigt die Altstadt mit der Lastadie. Es werden die mittellalterlichen Mauren berücksichtigt und die schwedischen Festungsanlagen mit den Änderungen, die von den Schweden in der 2. Hälfte des 17 Jhs. ausgeführt wurden – man hat hier die Grüne Bastion und das Neue Tor angelegt. Das Reichtum des Inhalts erlaubt diesen Plan zu den besten kartographischen Bearbeitungen von Stettin im 18. Jh. anzurechnen.

AP Szczecin, Zb. Kart., Sygn. 815

13.

b.d. (ok. 1728)

b.t. [Befestigungen Stettins]

[Plan Szczecina z umocnieniami bastionowymi]

[Niemcy, ok. 1728]

s. [ok. 1:4500]

Rękopis wielobarwny/Vielfarbige Handzeichnung

r. 49,5 × 68,5 cm

Stare Miasto wraz z otoczeniem. Rzeka Odra, Parnica, Duńczyca, średniowieczne mury miejskie, fosy, system umocnień bastionowych, Zielony Szaniec, Fort Pruski, umocnienia Łasztowni, siatka ulic z nazwami, kościoły, budynki użyteczności publicznej, zabudowa Górnego i Dolnego Wiku, drogi wylotowe, mosty na Odrze i Parnicy.

Die Altstadt mit Umgebung. Flüsse: Oder, Parnitz, Dunzig, mittelalterliche Stadtmauer, Festungsgraben, Basteisystem der Befestigung, Grüne Schanzwerk, Fort Preussen, Lastadiebefestigung, Strassennetz mit Strassennamen, Kirchen, öffentlichen Gebäuden, Bebauung Oberwiek und Unterwiek, Ausgangwege, Brücken durch Oder und Parnitz.

MNS-H Kart., Sygn. 757



Plany i widoki Szczecina na przestrzeni wieków
Pläne und Stadtansichten von Stettin um die Jahrhundertwende

14.

1734

b.t. [Befestigungen Stettins]

[Umocnienia Szczecina]

Oryg. 1734 *C.G. Walrave*

Magdeburg , 1734

s. [ok. 1:4500]

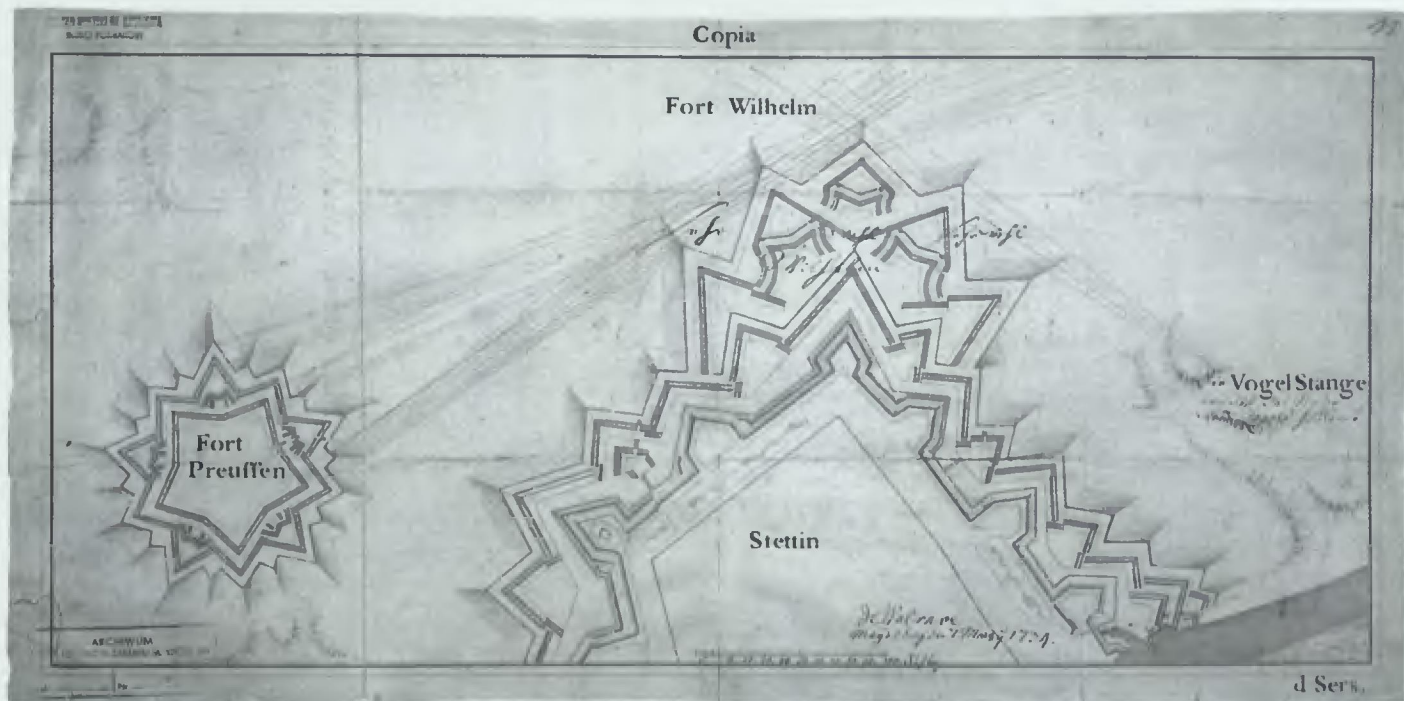
Rękopis wielobarwny/Vielfarbige Handzeichnung

r. 63 × 29,5cm

Rzeka Odra, fortyfikacje bastionowe od Grüne Schanze–Bastion, Fort Prusy, Wilhelma, umocnienia, projekt budowy Fortu Leopolda.

Fluss Oder, Baseisystem der Befestigung von Grüne Schanze–Bastion, Fort Preussen, Wilhelm, Befestigungsanlage, Projekt Forts Leopold.

MNS-H Kart., Sygn. 562



15.

1735

**Stetinum celeberrima et munitissima Pomeraniae Citerioris
Metropolis ac Emporium florentissimum/Cum Gratia et Privilegio
S. R. J. Vicariatque in partib. Rheni, Sveviae et Juris Franconici**

[Widok i panorama miasta Szczecina]

Oryg. *Matthaei Seutteri*

Augsburg: *Tobias Conrad Lotter*, 1735

s. [ok. 1:5 000]

Miedzioryt kolorowany/Kolorierter Kupferstich

r. 57 × 34 cm

Matthaeus Seutter (1678–1757) w sposób charakterystyczny dla epoki, na jednym arkuszu przedstawił widok Szczecina i panoramę miasta. W pracy wykorzystał miedzioryt Georga Paula Buscha (według rysunku J. F. Freunda) wydany w Berlinie w 1736 roku. Podstawą sporządzenia panoramy miasta było opracowanie F. B. Wernera z 1730 roku ukazujące miasto od strony Parnicy i Łasztowni. W bardzo bogatym kartuszu zamieszczono legendę objaśniającą elementy fortyfikacji, kościoły, zabudowę, rynki miejskie, pobliskie miejscowości oraz sieć hydrograficzną.

Matthäus Seutter (1678–1757) stellte in zeittypischer Weise den Plan Stettins und das Stadtpanorama auf einem Blatt dar. Als Vorlagen benutzte er den Kupferstich von Georg Paul Busch (nach einer Zeichnung von J. F. Freund), der 1736 in Berlin erschienen war. Grundlage für die Anfertigung des Stadtpanoramas war die Vedute von Friedrich Bernhard Werner von 1730, die die Stadt von der Seite der Lastadie zeigte. In der sehr reichen Kartusche befindet sich die die Zeichenerklärung der Einzelnen der Festungswerke, die Kirchen, die Bebauung, Stadtmärkte, in der Nähe gelegene Ortschaften und auch das Gewässernetz erläutert.

KP, Zb. Kart., Sygn. Sz-72

Książnica Pom. im. S. Staszica w Sm
Bib. oryg. kartograf. sygnatura Sz-72



Plany i widoki Szczecina na przestrzeni wieków
 Pläne und Stadtansichten von Stettin um die Jahrhundertwende

16.

b.d. (XVII/XVIII w.)

b.t. [Plan von Stettin]

[Plan Szczecina]

z. Homann J[ohann] B[aptista]: Atlas Novus Terrarum

Orbis Imperia Regna et Status

Norimbergae, [1663–1724]

b.s.

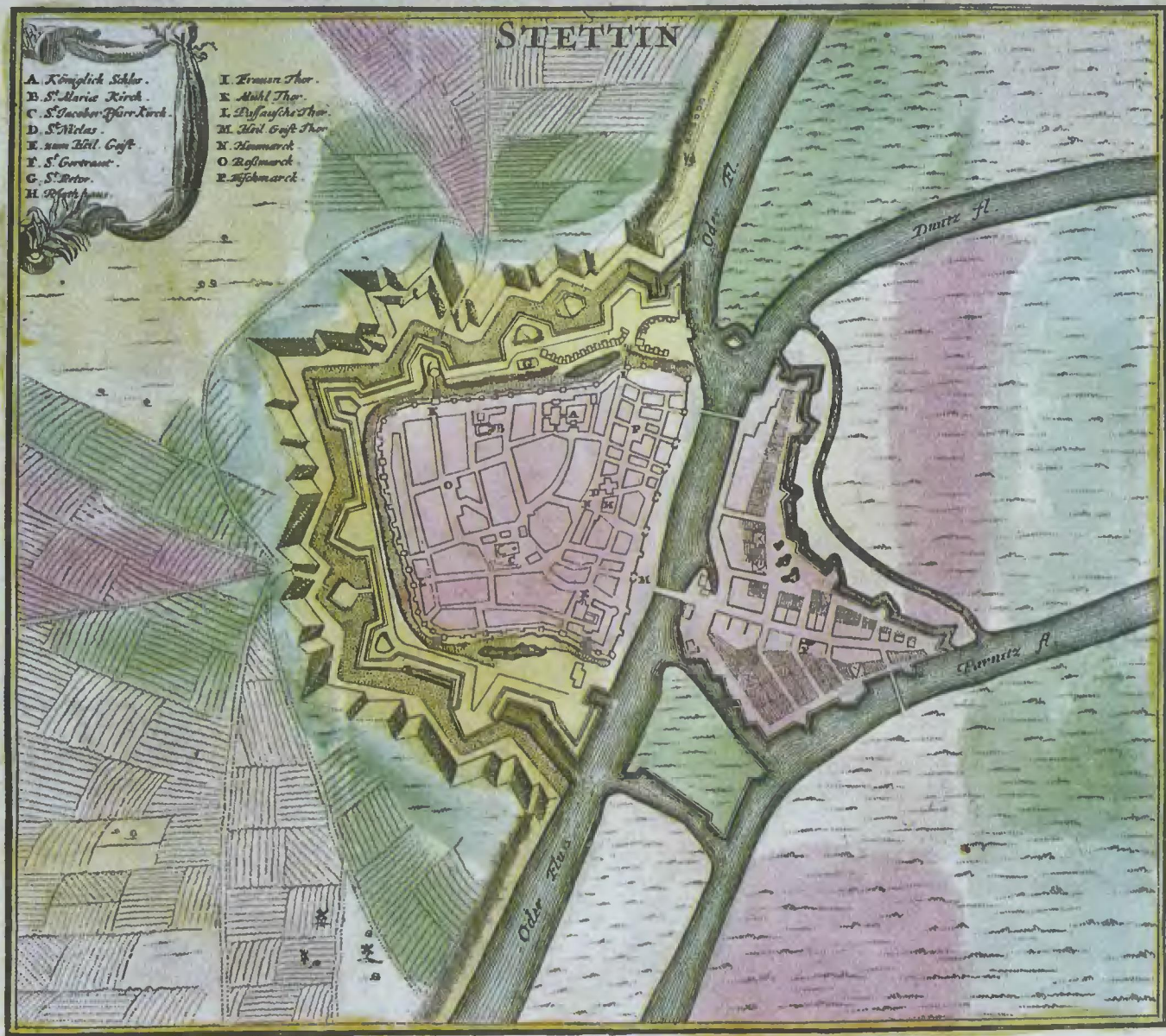
Miedzioryt kolorowany/Kolorierter Kupferstich

r. 31 × 28 cm

Kolorowany egzemplarz mapy (poz nr 11). W lewym górnym rogu w kartuszu umieszczono objaśnienia budowli.

Eine kolorierte Fassung der Karte (Nr. 11). In der linken oberen Ecke wurde in die Kartusch ein Text gesetzt.

KP, Zb. Kart., Sygn. Sz-70



17.

1769 (reprod.)

Stettin/Ire Projet

w: [*Heintze v.*: Entwürfe für eine Verstärkung der Festung Stettin]. Pl. 3

Stettin, 1769

s. [ok. 1:2 500]

Rękopis kolorowany/Kolorierte Handzeichnung

r. 120 × 108 cm

Plan miasta z fortyfikacjami. Orientacja zachodnia.

Festungsplan. Vom Westen.

SBB-PKB, Sign.: 1, S Kart X 34074-3



Plany i widoki Szczecina na przestrzeni wieków
Pläne und Stadtansichten von Stettin um die Jahrhundertwende

18.

1782 (reprod.)

Plan von der Situation um und bey Stettin

J. P. W. de Goedecke (dess.)

b. m., wyd., 1782

s. [1:13 600]

Rękopis kolorowany/Kolorierte Handzeichnung

r. 81 × 63 cm

Plan miasta z okolicą. Orientacja zachodnia. Na mapie nie zaznaczone śródmieście.

Umgebungsplan. Vom Westen. Stadttinneres nicht ausgezeichnet.

SBB-PKB, Sign.: 1, S Kart N 8663



19.

1808 [kop. 20 w.]

Plan de la Place de Stettin et des Forts qui en Dépendent

b. m., wyd., 1808

s. 1:5 000

Druk jednobarwny/Einfarbiger Druck

r. 114 × 79 cm; bez marginesu 110,5 × 74 cm

Szczecin wraz z okolicą. Rzeka Odra, Parnica, Duńczyca, fosy, bramy, fortyfikacje bastionowe (bastiony 1–9), Fort Leopolda, Wilhelma, Prusy, umocnienia Łasztowni, zabudowa Górnego i Dolnego Wiku, sieć ulic, drogi wylotowe, budynki użyteczności publicznej, wiatraki, ogrody, cmentarze, pola. Legenda objaśnia wojskowe obiekty.

Stettin nebst Umgebung. Flüsse: Oder, Parnitz, Dunzig, mittelalterliche Stadtmauer, Festungsgraben, Tore, Befestigungsanlage (1–9 Bastionen), Forte: Leopold, Wilhelm, Preussen, Lastadiebefestigung, Beauung Oberwiek und Unterwiek, Strassennetz, Ausgangwege öffentlichen Gebäuden, Windmühlen, Gärten, Friedhofen, Felden. Die Legende erläutert militärische Objekte.

KP, 26. Zb. Kart., Sygn. 22



20.

b.d. (ok. 1820) (reprod.)

b.t. [Festung Stettin nebst Umgebung]

[Twierdza Szczecin wraz z okolicą]

b. m., wyd., r.

s. [ok.1:15 000]

Miedzioryt kolorowany/Kolorierte Handzeichnung

r. 44 × 57 cm

SBB-PKB, Sign.: 1, S Kart N 8685



Plany i widoki Szczecina na przestrzeni wieków
Pläne und Stadtansichten von Stettin um die Jahrhundertwende

21.

1827

**Ansicht von Stettin von der Neptuns-Mühle
Bei H. Baudouin & Co. in Stettin**

[Panorama Szczecina]

b. m. wyd., 1827

b.s.

Druk jednobarwny/Einfarbiger Druck

r. 55 × 44 cm; bez marginesu 48,5 × 32,5 cm

Litografia przedstawia miasto od strony południowo-wschodniej sporządzona dzięki pomocy finansowej szczecińskiego kupca H. Baudouina. Tytułowy młyn Neptun został rozebrany w latach czterdziestych XIX wieku. Autor panoramy bardzo realistycznie przedstawił zabudowę miasta. Bardzo precyzyjnie są narysowane młyny i wiatraki położone na południe od miasta.

Die Lithographie zeigt die Stadt von der Südostseite, sie wurde ca. 1835 dank der finanziellen Unterstützung des Stettiner Kaufmanns H. Baudouin publiziert. Die im Titel erwähnte Neptun-Mühle dar wurde in den 1840er Jahren abgerissen. Der Autor stellte sehr realistisch die Stadtbebauung. Hervorzuheben sind hier auch die im Süden der Stadt gelegenen Wind- und Wassermühlen.

KP, Zb. Kart., Sygn. Sz-4



von H. Andriani in Cöln Stettin

Ansicht von Stettin von der Neptuns Mühle aus.

1627

22.

1828 [kop. 1911]

Plan der Stadt mit der nächsten Umgegend

[Plan Szczecina i najbliższej okolicy]

Oryg. 1828 *H. Baudouin, E. Sanne*

Kop. [1911]

z: *Wehrmann M.*: Geschichte der Stadt Stettin

Stettin, 1911

s. [ok. 1:10 000]

Litografia jednobarwna/Einfarbige Lithographie

r. 33 × 28 cm

KP, Zb. Kart., Sygn. Sz-8

23.

b.d. (ok. 1835) (reprod.)

b.t. [Stettin mit näher Umgegend]

[Plan Szczecina z okolicą]

b. m., wyd., r.

s. 1:25 000

Miedzioryt kolorowany/Kolorierte Kupferstich

r. 24 × 24 cm

Plan Szczecina z okolicą. Na mapie nie zaznaczone śródmieście, opisana jest okolica.

Umgebungsplan. Stadtinneres nicht ausgezeichnet, Umgebung beschrieben.

SBB-PKB, Sign.: 1, S Kart N 8721

Stettin mit neuer Umgegend etwa 1835



Plany i widoki Szczecina na przestrzeni wieków
Pläne und Stadtansichten von Stettin um die Jahrhundertwende

24.

1842

Plan von Stettin

b. m. wyd., *Ferdynand Müller*, 1842

s. 1:5 000

Litografia jednobarwna/Einfarbige Lithographie

r. 51 × 43,5 cm

Na planie, obok terenów fortecznych, pokazano także 3 forty: Prusy, Leopolda i Wilhelma oraz Górny, Dolny i Nowy Wik, Łasztownię i Kępę Parnicką. Panorama Szczecina i zabudowa uległa zmianie. Wskazuje na to również legenda planu, która objęła coraz większą liczbę okazałych budynków użyteczności publicznej (hotele, szkoły), gmachy urzędowe i obiekty prywatne.

Auf dem Plan wurden die Festungsanlagen mit drei Forten: Preussen, Leopold und Wilhelm gezeigt, wie auch Oberwiek, Unterwiek und Neuer Wiek, Lastadie und Silberwiese. Sein Panorama hat sich allmählich geändert. Davon bezeugt auch die Legende, die immer grössere Anzahl der bedeutensten öffentlichen Gebäuden (Hotels, Schulen), Amtsgebäuden und privaten Objekte erklärt.

AP Szczecin, Zb. Kart., Sygn.255

25.

b.d. (ok. 1850)

Neuer Plan von Stettin

Stettin: wyd. **R. Grassmann**, [ok. 1850]

s. [1:3 000]

Litografia/Lithographie

r. 62 × 50 cm

Na planie zaznaczone nazwy ulic, numery domów i objaśnienia budowli.

Stadtplan. Maßstab in graph. Mit Straßennamen, Hausnummern, und Gebäudeerklärung.

SBB-PKB, Sign.: 1, S Kart X 34119



Plany i widoki Szczecina na przestrzeni wieków
 Pläne und Stadtansichten von Stettin um die Jahrhundertwende

26.

1870

Plan von Stettin

b. m.: wyd. *Friedrich Nag*, 1870

b.s.

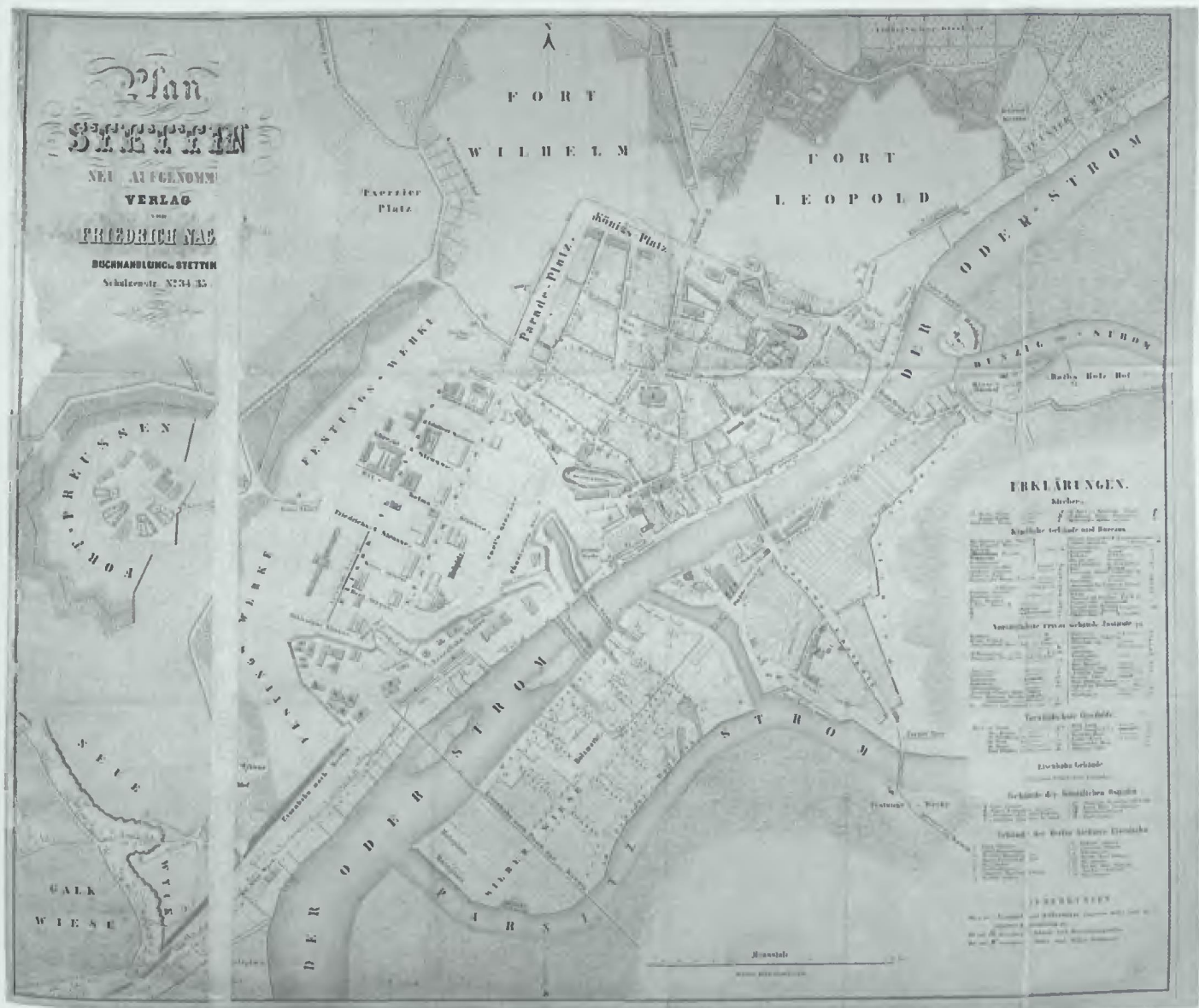
Druk jednobarwny/Einfarbiger Druck

r. 61,5 × 55 cm

Miasto w istniejącym jeszcze systemie fortecznym zarówno po lewej, jak i po prawej stronie Odry. Zaznaczona jest siatka ulic z nazwami i podziałem na parcele budowlane. W obrębie zabudowań osobno oznakowane dominanty architektoniczne, opisane w legendzie. Oznakowane zostały także tereny pod przewidywaną w najbliższym czasie zabudowę.

Die Stadt mit dem noch existierenden Befestigungssystem an der linken und rechten Oderseite. Es wurde das Strassennetz mit den Namen und der Teilung in Bauparzellen bezeichnet. Im Bereich der Gebäude werden die architektonischen Dominante extra bezeichnet (in der Legende beschrieben). Es sind auch die unter die vorausgesehene Bebauung geplanten Gebiete bezeichnet worden.

AP Szczecin, Zb. Kart., Sygn 688



Plany i widoki Szczecina na przestrzeni wieków
Pläne und Stadtansichten von Stettin um die Jahrhundertwende

27.

1873

Plan von Stettin und Umgegend

[Plan Szczecina i okolicy]

b. m.: wyd. *Th. v. Nahmer*, 1873

s. 1:10 000

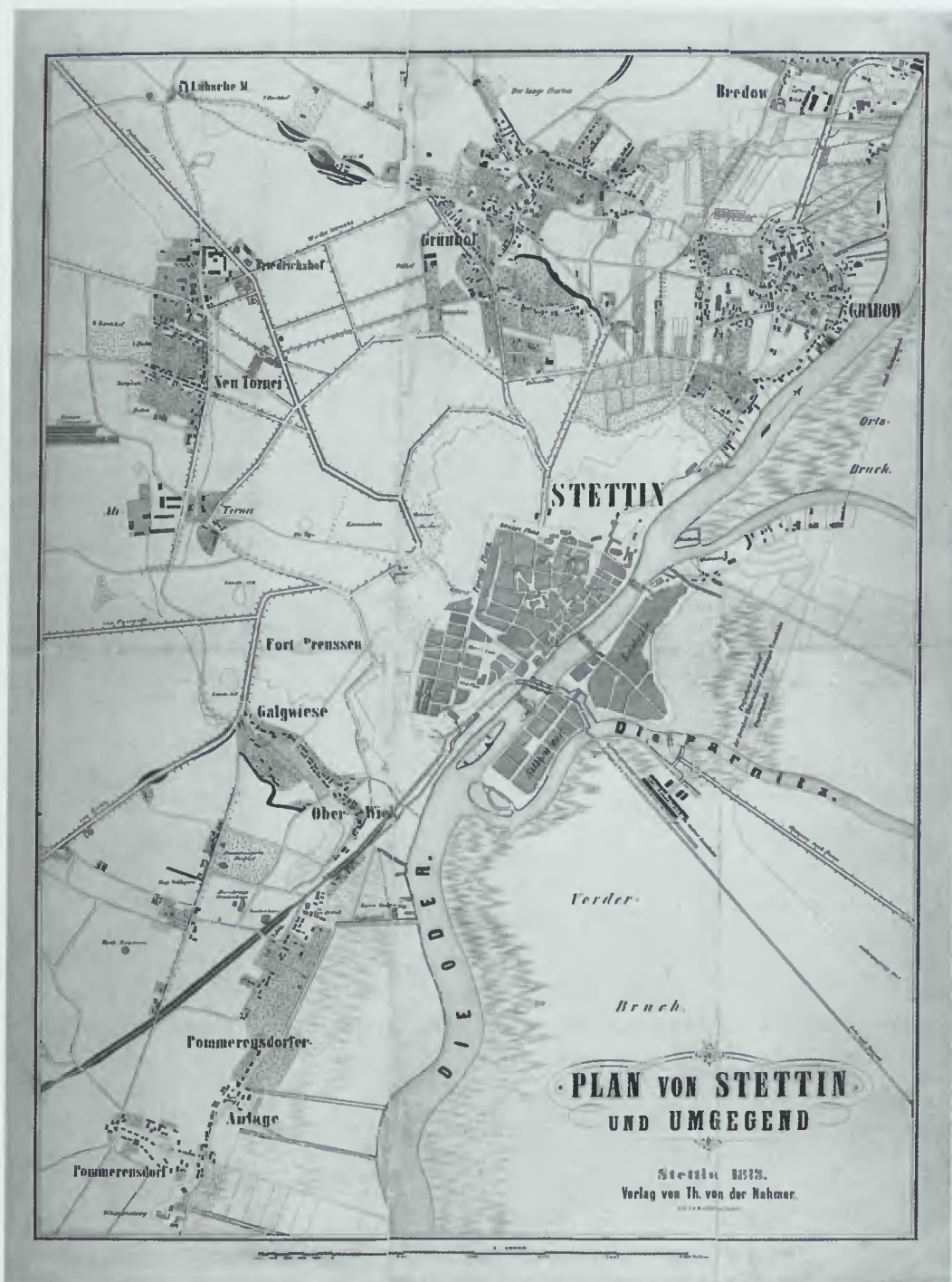
Druk jednobarwny/Einfarbiger Druck

r. 44,5 × 60 cm

Plan ten można potraktować jako jeden z ostatnich pokazujących miasto w obrębie fortyfikacji. Warto odnotować także bogatą sieć dróg podmiejskich i wokół fortecnych, które w następnych latach staną się ulicami miejskimi. Widać także zarysy obecnego Parku Żeromskiego oraz placu Andersa (wówczas jeszcze cmentarzy).

Dieser Plan kann auch als ein der letzten Pläne betrachtet werden, die die Stadt im Umkreis der Festungsanlagen zeigen. Beachtenswert ist das reiche Straßennetz. Man sieht den Umriss von dem heutigen Żeromski-Park und auch Anders-Platz (damals noch Friedhöfe in Grabower Anlagen).

AP Szczecin, Zb. Kart., Sygn. 813



Plany i widoki Szczecina na przestrzeni wieków
 Pläne und Stadtansichten von Stettin um die Jahrhundertwende

28.

b.d. (1889)

Stettin

[Plan przeglądowy Szczecina]

w: *Baedeker Karl*: Nord-Ost-Deutschland. 23 Aufl. Nach S. 94

Leipzig: *Baedeker*, 1889

s. 1:18 680

Druk dwukolorowy/Zweifarbendruck

r. 14 × 19 cm

SBB-PKB, Sign.: 1, 8s Kart Rf 802/10-94



Plany i widoki Szczecina na przestrzeni wieków
 Pläne und Stadtansichten von Stettin um die Jahrhundertwende

29.

1899

Plan von Stettin und Umgegend

[Plan Szczecina i okolicy]

Stettin: Verlag von *Paul Niekammer*, 1899

s. 1:10 000

Litografia wielobarwna/Vielfarbige Lithographie

r. 48,5 × 66,5 cm

KP, Zb. Kart., Sygn. Sz-11



Plany i widoki Szczecina na przestrzeni wieków
 Pläne und Stadtansichten von Stettin um die Jahrhundertwende

30.

1900

Fluchtlinien Plan vom Fort Leopold

[Linia zabudowy Fortu Leopolda]

b. m.: wyd. *Schöne*, 18.1.1900

s. 1:2 000

Druk wielobarwny/Vielfarbiger Druck

r. 65 × 53 cm; złożona 33 × 23 cm

KP, Zb. Kart., Sygn. Sz-21



31.

1910

Stadterweiterung Stettin

[Rozwój Szczecina]

Stettin: wyd. *Stadtvermessungsamt, Hermann Saran*, 1910

s. 1:30 000

Druk wielobarwny/Vielfarbiger Druck

r. 38 × 51cm

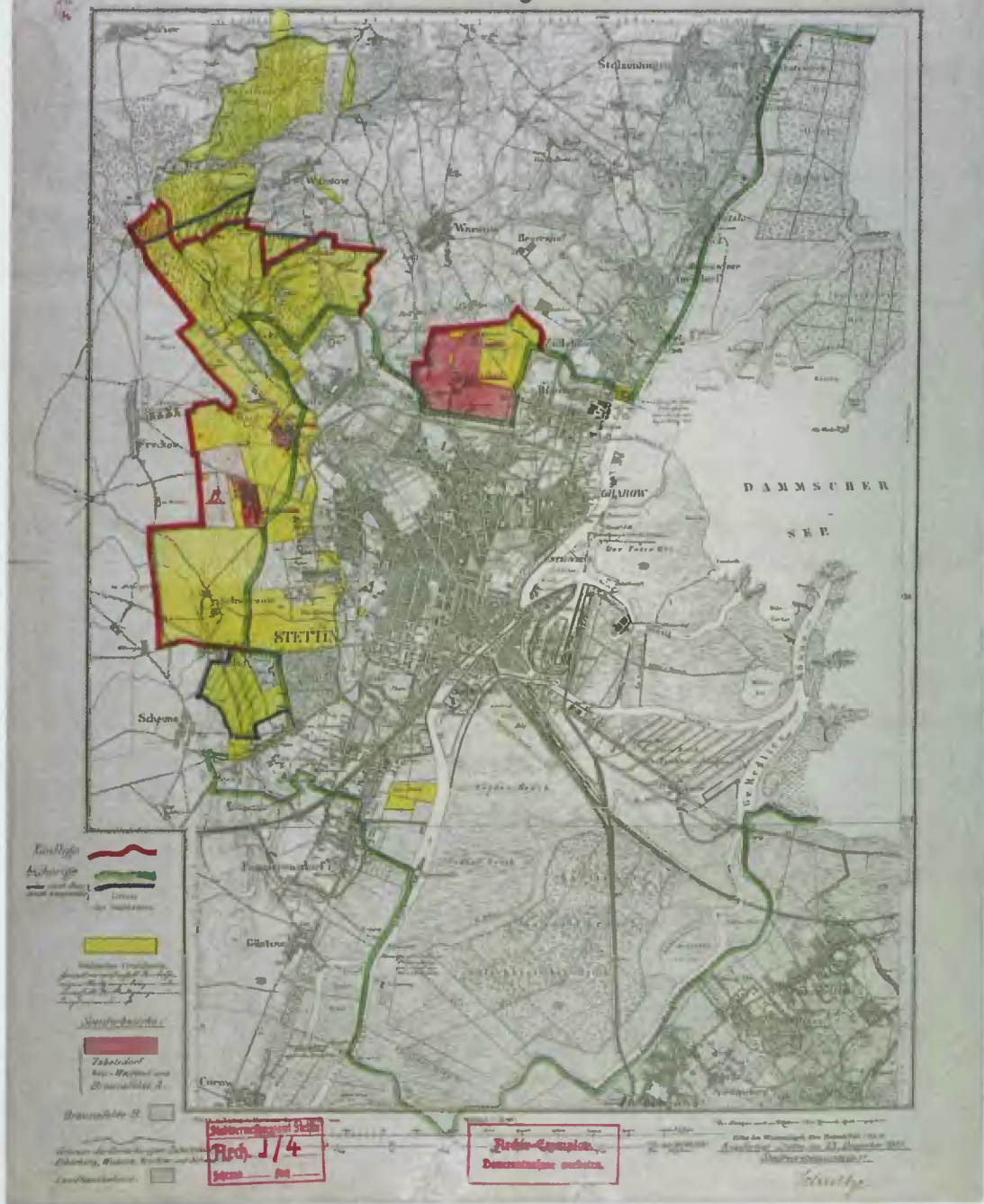
Pertraktacje prowadzone z ministrem spraw wewnętrznych oraz landratem ówczesnego powiatu Randow doprowadziły do przyłączenia w latach 1910–1911, 1053,42 ha, na które złożyły się tereny majątku Arkońskie, Świerczewa, Niebuszewa oraz Krzekowa. Nowe tereny pozwoliły na dalszą rozbudowę Szczecina i powstanie nowych osiedli mieszkaniowych.

Die Verhandlungen, die mit dem Minister für Innere Angelegenheiten und mit Landrat des damaligen Kreises Randow geführt wurden, haben in den Jahren 1910–1911 zum Anschluss eines Gebietes von 1053,42 ha geführt. Die neuen Gebiete erlaubten den weiteren Ausbau der Stadt und die Entstehung der neuen Wohngebiete.

AP Szczecin, Zb. Kart., Sygn. 833

STADT UND GEMEINSCHAFTEN
DES SAARLANDES

Stadterweiterung Stettin 1910^{II}.



Plany i widoki Szczecina na przestrzeni wieków
Pläne und Stadtansichten von Stettin um die Jahrhundertwende

32.

1935

Übersichtsplan über die Vorschläge von 1935 zur Erweiterung des Stettiner Stadtgebietes

[Plan przeglądowy dotyczący propozycji dalszego rozszerzenia
granic miasta Szczecina]

b. m.: wyd. *H. Susenbeth*, 1935

s. 1:75 000

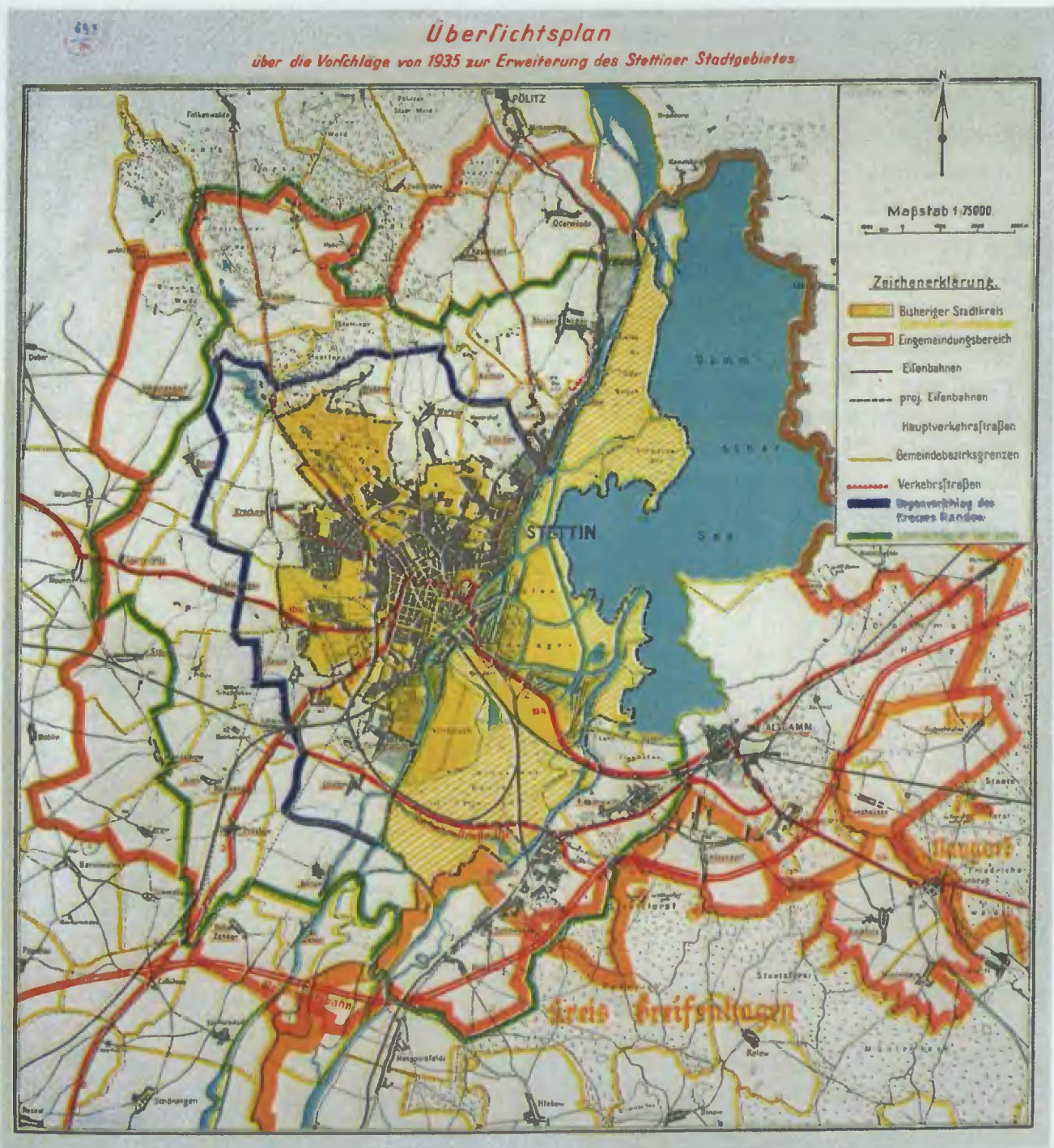
Druk wielobarwny/Vielfarbiger Druck

r. 36 x 37 cm

Już w 1923 roku podjęto starania o powołanie wraz z sąsiadującymi gminami powiatu Randow tzw. Związku, w celu utworzenia Wielkiego Szczecina. Prezentowany plan przedstawia jedną z propozycji granic miasta, przedłożoną na posiedzeniu Rady Miejskiej przez W. Fabera, wraz z memoriałem zawierającym uzasadnienie tych zmian (Denkschrift über die Erweiterung des Stettiner Stadtgebietes).

Schon im Jahre 1923 wurden die Bestrebungen unternommen, um mit den Nachbargemeinden des Kreises Randow einen "Bund" zur Bildung des "Grossarum Stettin" zu schaffen. Der vorliegende Plan enthält einen der Vorschläge zur Erweiterung der Stadtgrenzen, der auf der Sitzung des Stadtrates von W. Faber zusammen mit der Denkschrift über die Erweiterung des Stettiner Stadtgebietes, die die Begründung dieser Änderungen enthielt, vorgelegt wurde.

AP Szczecin, Zb. Kart., Sygn. 831



Spis map

1. Widok Szczecina od zachodu z lotu ptaka – G. Braun, F. Hogenberg [1590]
2. Widok Szczecina z lotu ptaka – P. Bertius [1616]
3. Stary Szczecin – P. Friedeborn [1624]
4. Panorama Szczecina – H. Kote, P. Rollos, G. Schutze [1625] [kop. 1928]
5. Widok Szczecina z lotu ptaka – M. Merian [1652]
6. Plan oblężenia – E. Dahlbergh [1659] [kop. 1942]
7. Widok Szczecina z lotu ptaka – L. Schmitzer [ok. 1660]
8. Oblężenie Szczecina z 1677 roku [1677] [kop. 1942]
9. Plan Szczecina – J. Luyken [1679]
10. Plan Szczecina [ok. 1700]
11. Projekt umocnień Szczecina [ok. 1717]
12. Plan miasta Szczecina [1721] [kop. XX w.]
13. Plan Szczecina z umocnieniami bastionowymi [ok. 1728]
14. Umocnienia Szczecina – C. G. Walrave [1734]
15. Widok i panorama miasta Szczecina – M. Seutteri [1735]
16. Plan Szczecina – J. B. Homann [XVII–XVIII w.]
17. Plan miasta z fortyfikacjami [1769]
18. Plan okolic Szczecina [1782]
19. Plan fortyfikacji Szczecina [1808] [kop. XX w.]
20. Twierdza Szczecin wraz z okolicą [ok. 1820]
21. Panorama Szczecina [1827]
22. Plan Szczecina i najbliższej okolicy – H. Baudouin, E. Sanne [1828] [kop. 1911]
23. Plan Szczecina z okolicą [ok. 1835]
24. Plan Szczecina [1842]
25. Plan Szczecina [ok. 1850]
26. Plan Szczecina [1870]
27. Plan Szczecina i okolicy [1873]
28. Plan przeglądowy Szczecina [1889]
29. Plan Szczecina i okolicy [1899]
30. Linia zabudowy Fortu Leopolda [1900]
31. Rozwój Szczecina [1910]
32. Plan przeglądowy dotyczący propozycji dalszego rozszerzenia granic miasta Szczecina [1935]

Landkartenverzeichnis

1. Alten Stettin – G. Braun, F. Hogenberg [1590]
2. Stettin – P. Bertius [1616]
3. Alten Stettin in Pommern – P. Friedeborn [1624]
4. Alten Stettin – H. Kote, P. Rollos, G. Schutze [1625] [Kop. 1928]
5. Stetinum – M. Merian [1652]
6. Delineatio Obsidionis Urbis Stetini in Pomerania... – E. Dahlbergh [1659] [Kop. 1942]
7. Stetinum – L. Schmitzer [ca 1660]
8. Die Belagerung von die Statt Stettin [1677] [Kop. 1942]
9. Stettyn – J. Luyken [1679]
10. Plan de la ville de Stettin [ca 1700]
11. Proyet v. dem (...) von Stettin [ca 1717]
12. Plan de la ville de Stettin [1721] [Kop. 20. Jh.]
13. Befestigungen Stettins [ca 1728]
14. Befestigungen Stettins – C. G. Walrave [1734]
15. Stetinum celeberrima et munitißima... – M. Seutterri [1735]
16. Plan von Stettin – J. B. Homann [17/18 Jh.]
17. Stettin – Ire Projet [1769]
18. Plan von der Situation um und bey Stettin [1782]
19. Plan de la Place de Stettin et des Forts qui en Dépendent [1808] [Kop. 20. Jh.]
20. Festung Stettin nebst Umgebung [ca 1820]
21. Ansicht von Stettin von der Neptuns-Mühle. Bei H. Baudouin & Co. in Stettin [1827]
22. Plan der Stadt mit der nächsten Umgegend – H. Baudouin, E. Sanne [1828] [Kop. 1911]
23. Stettin mit näher Umgegend [ca 1835]
24. Plan von Stettin [1842]
25. Neuer Plan von Stettin [ca 1850]
26. Plan von Stettin [1870]
27. Plan von Stettin und Umgegend 1873
28. Stettin [1889]
29. Plan von Stettin und Umgegend [1899]
30. Fluchtlinien Plan vom Fort Leopold [1900]
31. Stadterweiterung Stettin [1910]
32. Übersichtsplan über die Vorschläge von 1935 zur Erweiterung des Stettiner Stadtgebietes [1935]

Materiały źródłowe/Quellen

1. Historische Pläne und Grundrisse von Städten und Ortschaften in Polen: ein deutsch-polnischer Katalog. Hrgs. von Antonius Jammers. Wiesbaden Harrassowitz Verlag 2000
2. Katalog planów miasta Szczecina 1590–1944. Pod red. M. Stelmacha. Szczecin 1989
3. Pomorze i Szczecin na dawnych mapach, planach i widokach. Katalog wystawy. Zamek Książąt Pomorskich. Szczecin, czerwiec 1998
4. Przestrzenny rozwój Szczecina w dziełach kartograficznych XVII–XX w. Archiwum Państwowe. Szczecin 1997
5. Szczecin i Pomorze Zachodnie w dziełach kartograficznych, dokumentach, pieczęciach. Wystawa archiwalna w ramach obchodów 750 rocznicy nadania Praw miejskich Szczecinowi. Zamek Książąt Pomorskich. Szczecin, kwiecień–maj 1993
6. Szczecińskie zbiory kartograficzne: [katalog]. Książnica Pomorska, Archiwum Państwowe w Szczecinie. Toruń, maj 1984



Spis treści/Inhaltsverzeichnis

Od wydawcy/Vom Verleger	3
Metoda opracowania katalogu	4
Methode der Bearbeitung des Katalogs	5
Wykaz skrótów i objaśnień/Verzeichnis der Erklärungen und Abkürzungen.....	6
Katalog map/Katalog der Karten.....	7
Spis map.....	72
Landkartenverzeichnis.....	73
Źródła/Quellen	74



KSIAŻNICA POMORSKA

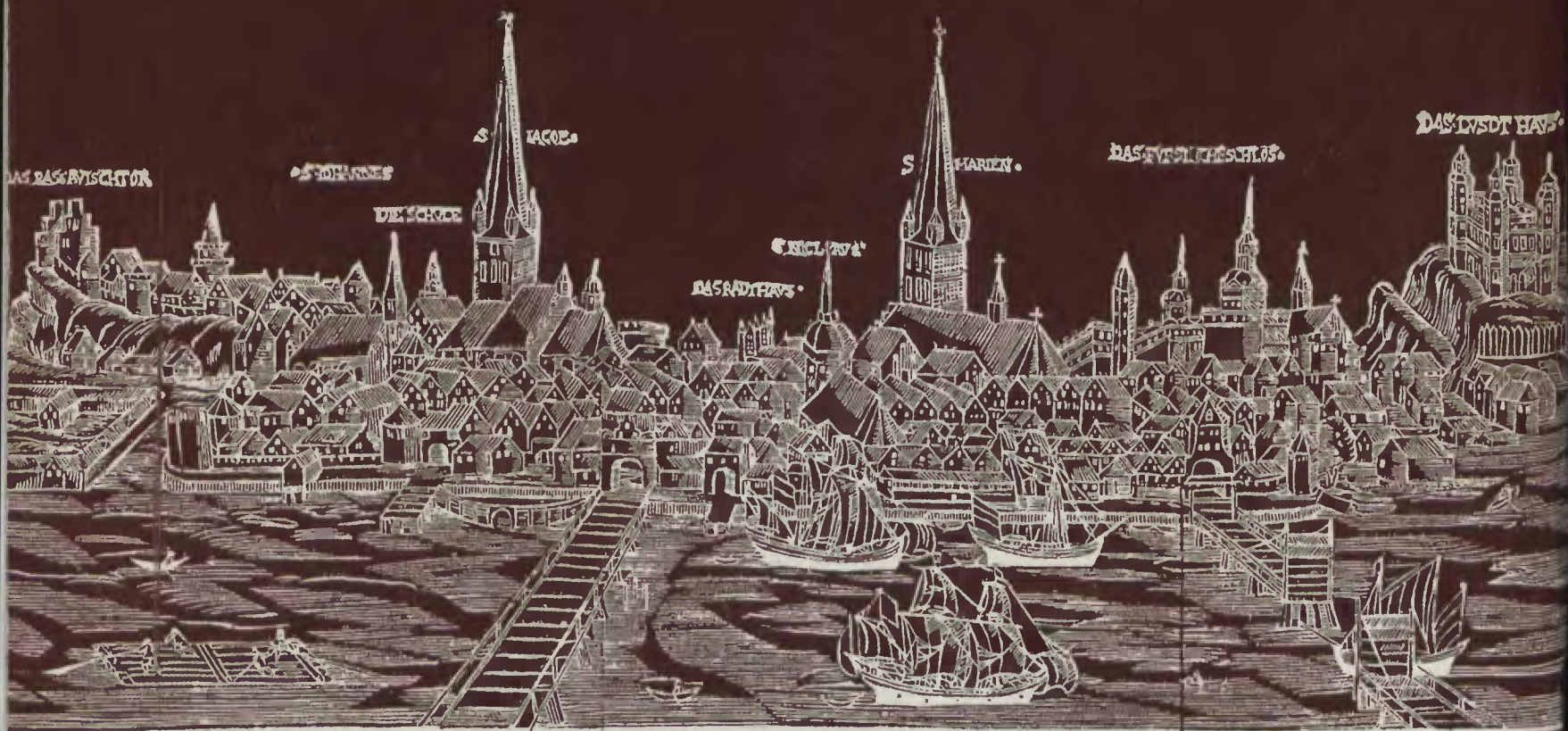
912

Oddział Kartografii

i Ochrony Środowiska

Wystawa zorganizowana z okazji
XXVIII Ogólnopolskiej Konferencji Kartograficznej
„Mapa w systemach komputerowych”

Szczecin 25–27 października 2001



KP