

3

T. NAGURSKI  
GOSPODARKA  
FINANSOWA

M  
WILNA  
W CIĄGU DZIESIECIOLE-  
CIA NIEPODLEGŁOŚCI-  
DO R. 1928/29 WŁĄCZNIE

WYDAWNICTWO  
MAGISTRATU  
M. WILNA  
1929



TEODOR NAGURSKI

**GOSPODARKA FINANSOWA**  
**M. WILNA**

Z PRZEDMOWĄ  
PROF. MIECZYŚŁAWA GUTKOWSKIEGO

W TEKŚCIE 14 FOTOGRAFIJ WYKRESÓW WYSTAWIONYCH  
W STOISKU M. WILNA NA P. W. K. W POZNANIU W R. 1929



---

WYDAWNICTWO MAGISTRATU  
M. WILNA 1929



## SPIS RZECZY.

	Str.
<b>Przedmowa</b> . . . . .	5
<b>Wstęp</b> . . . . .	7
<b>Obszar, ludność, ogólne warunki gospodarcze i prawne</b> . . . . .	8
<b>Finanse miejskie w początkach dziesięciolecia: w latach 1918—1921</b> . . . . .	13
I. Charakterystyka ogólna . . . . .	13
II. Wydatki miasta Wilna w r. 1921 . . . . .	15
III. Przedsiębiorstwa miejskie: wydatki . . . . .	16
IV. Przedsiębiorstwa miejskie: dochody . . . . .	19
V. Zdrowotność publiczna. . . . .	21
VI. Zarząd ogólny. . . . .	23
VII. Porządek miejski. . . . .	24
VIII. Straż ogniowa. . . . .	25
IX. Ciepka społeczna. . . . .	26
X. Majątek nieruchomy miasta . . . . .	26
XI. Kapitały i długi miasta . . . . .	26
XII. Dochody m. Wilna w r. 1921 . . . . .	27
XIII. Dochody podatkowe w r. 1921. . . . .	28
XIV. Dochody z nieruchomości miejskich . . . . .	29
XV. Dochody z opłat za korzystanie z urządzeń leczniczych, kancelaryjne i różne . . . . .	31
<b>Rozwój gospodarki finansowej miasta w czasach niepodległości 1922—1928/29</b> . . . . .	31
I. Charakterystyka ogólna . . . . .	31
a) Ogólny wzrost wydatków . . . . .	33
b) Wzrost wydatków inwestycyjnych . . . . .	33
c) Zrównoważenie budżetów . . . . .	34
II. Wydatki m. Wilna w latach 1922—1928/29 . . . . .	35
III. Wydatki na zdrowotność publiczną . . . . .	37
IV. Wydatki na zarząd ogólny; personel administracji i urzędów miejskich . . . . .	38
V. Spłata długów . . . . .	39
VI. Wydatki na opiekę społeczną . . . . .	43
VII. „ „ oświatę . . . . .	44
VIII. „ „ bezpieczeństwo publiczne . . . . .	46



	Str.
IX. Wydatki w dziale: „Drogi i Place publiczne . . .	48
X. „ na utrzymanie majątku komunalnego . . .	50
XI. „ w dziale: „Kultura i Sztuka“ . . . . .	52
XII. Przedsiębiorstwa miejskie . . . . .	53
1. Elektrownia . . . . .	54
2—3. Wodociągi i kanalizacja . . . . .	56
4. Rzeźnia i Stacja kontroli mięsa . . . . .	58
XIII. Dochody m. Wilna w latach 1922—1928/29 . .	61
XIV. „ podatkowe miasta w l. 1922—1928/29 . . .	63
Charakterystyka ogólna . . . . .	
XV. Udział miasta w podatkach państwowych . . .	73
XVI. Dodatki miejskie do podatków państwowych .	73
1. Dodatek do państwowego podatku od handlu i przemysłu . . . . .	73
2. Dodatek do podatku od zużycia, spożycia względnie produkcji . . . . .	74
3. Dodatek do podatku od patentów na wyrób i sprzedaż przetworów wódczanych i spirytusowych . . . . .	75
4. Dodatek do podatku od nieruchomości . . . . .	75
XVII. Podatki samoistne . . . . .	76
1. Podatek od lokali; podatek od wynajmu mieszkań w hotelach; podatek od zbytku mieszkaniowego . . . . .	76
2. Podatek od towarów przywożonych kolejami . . . . .	78
3. Podatek od widowisk . . . . .	79
4. „ od szyldów . . . . .	79
5. „ aljenacyjny . . . . .	80
6. „ od przedmiotów zbytku . . . . .	80
7. „ od zaprotestowanych weksli . . . . .	80
XVIII. Podatki inwestycyjne . . . . .	81
1. Dodatek do podatku od nieruchomości . . . . .	81
2. Podatek inwestycyjny drogowy . . . . .	81
XIX. Dochody z opłat za korzystanie z urządzeń i zakładów dobra publicznego . . . . .	82
1. Opłaty za korzystanie z urządzeń i zakładów dobra publicznego . . . . .	82
2. Inne opłaty . . . . .	83
XX. Dochody z majątku komunalnego . . . . .	85
XXI. Dochody nadzwyczajne . . . . .	89
Uwaga ogólna . . . . .	91

Praca p. Teodora Nagurskiego zmierza do uchwycenia i zarysowania kierunków rozwojowych i tendencji w gospodarce finansowej Wilna z okresu lat budżetowych 1921 — 1928/29. Jest to zadanie niełatwe nie tylko przy sposobach podejścia do niego, lecz i przy doborze materiału dla rozwinięcia samego zagadnienia. Materiał i dane podlegają następnie przystosowaniu do wymogów statystyki finansowej w przedmiocie jednolitości i jednorodności zjawisk i dat, które mają być scalane względnie porównywane. Trudności na tem tle powstające potęgowały się w pracy p. Nagurskiego, jeśli się zwróci uwagę na zasze w międzyczasie rozpatrywanego okresu zmiany choćby tylko w dziedzinach: ustroju monetarnego, budżetowania komunalnego oraz materialnego prawodawstwa ze skarbowości komunalnej. Trzeba zaznaczyć przytem, że autor nie chciałby odpowiadać za ten materiał i daty z gospodarki miejskiej, które na podstawie źródeł miejskich do swej pracy wprowadził, a które statystycznie współmiernymi nie były jeszcze w r. 1929 i dopiero w przyszłości poprawione będą dla pewnych ciągle żywych spraw, zaś wykonać to mogą jedynie organy miejskie. Dotyczy to nprz. 1) danych o całkowalsztacie stanu majątkowego miasta, a przedewszystkiem o stronie czynnej tego stanu; 2) rachunku rentowości wzgl. zyskowności poszczególnych grup obiektów z działu majątku komunalnego i poszczególnych przedsiębiorstw miejskich. Właśnie ze względów omówionych da się ogólnie powiedzieć o materiale cyfrowym, wprowadzonym w grę przez p. Nagurskiego i zwłaszcza w odniesieniu do okresu aż po r. 1926, że ma on na celu mierzenie przybliżone zjawisk gospodarki finansowej Wilna, a częstokroć tylko ich ilustrację ogólną.

Jeśli chodzi o plan pracy p. Nagurskiego, to, po wstępnych rozważaniach co do obszaru, ludności, ogólnych warunków gospodarczych i prawnych—Wilna, autor rozwija



temat w kolejności układu budżetów co do stron: wydatkowej i dochodowej gospodarki. Podkreślony przez autora niemal jedynie — zakres własny działania miasta może być zgrupowany w/g wiążącego prawodawstwa dookoła spraw, dotyczących dobrobytu materialnego ludności, zdrowotności publicznej oraz oświaty i kultury. Idąc tą drogą ogarniemy przedstawiony przez p. Nagurskiego dorobek omawianego okresu pracy samorządu wileńskiego przy sposobności zaspokajania potrzeb mieszkańców miasta. Z pojęciem dobrobytu materialnego względnie zdrowotności publicznej związane są świadczenia okazywane ludności przez miasto przy prowadzeniu przedsiębiorstw o charakterze zakładów użyteczności publicznej. Z tej grupy autor rozpatruje gospodarkę finansową elektrowni, wodociągów i kanalizacji oraz rzeźni i stwierdza przy: 1) elektrowni — zaszłe potanieńczenie kosztów własnych energii elektrycznej w wyniku dokonanego od roku 1925 zmodernizowania i odnowienia urządzeń technicznych oraz rozbudowy przedsiębiorstwa; 2) wodociągach i kanalizacji — rozszerzenie sieci szczególnie znaczne przy kanalizacji oraz równoczesny rozwój produkcji — konsumpcji wody.

Ciekawie się przedstawia w tabelarycznych zestawieniach z okresu od 1925 roku ewolucja rezultatów z działów dochodowych gospodarki Wilna, w odniesieniu do wpływów podatkowych rozwinięta w tablicach szczegółowych, poprzedzonych materiałem wyjaśniającym.

P. Nagurski w swej interesującej i pożytecznej pracy przerobił duży i skomplikowany materiał, korzystając przytem wyłącznie ze źródeł pierwszych — aktów i dat aparatu miejskiego. W tym względzie sytuacja autora, jako Kierownika Centralnego Biura Statystycznego Magistratu m. Wilna, była przy pracy pomyślna. Ogłaszając swą pracę, pan T. Nagurski nie tylko oddaje do rąk pracowników i działaczy na terenie miejskiego samorządu wileńskiego korzystny dla nich przegląd ogólny gospodarki finansowej Wilna w ciągu całego niemal 10-lecia, lecz zarazem pierwszy udostępnia materiał źródłowy o finansach m. Wilna w czasie odpowiednim dla dociekań nad wiszącym zagadnieniem podstawowym dla finansów komunalnych w Polsce — rozgraniczeniem źródeł dochodowych państwa i samorządu terytorjalnego.

*M. Gutkowski.*

Wilno, dnia 31 grudnia 1929 r.

## W S T Ę P.

Gospodarka finansowa miasta Wilna w ciągu dziesięciolecia 1918—1928 rozwijała się w warunkach nieco odmiennych od warunków ogólnopolskich. M. Wilno zostało wyzwolone od obcego okupanta dopiero w kwietniu 1919 r., poczem, ulegając zmiennym kolejom wojny, było okupowane w roku 1920, zanim w tym samym roku nie uzyskało na stałe łączności z Rzeczpospolitą, jako stolica odrębnego organizmu politycznego — ziem t. zw. Litwy Środkowej. Zmienność kolei wojennych wpłynęła w sposób nader ujemny na gospodarkę miejską, która w okresie 1918—1920 r. włącznie właściwie mówiąc nie istniała: poszczególne resorty samorządowe funkcjonowały wprawdzie w dalszym ciągu, lecz bez żadnego planu pracy, bez budżetu, żyjąc z dnia na dzień. Rok 1921 był pierwszym względnie normalnym rokiem w życiu miasta. Niemniej odrębność sytuacji m. Wilna w porównaniu z warunkami innych wielkich miast polskich zaznaczała się i w tym roku, i w następnych, dzięki obowiązywaniu na terenach Litwy Środkowej odrębnego ustawodawstwa wogóle, — zaś podatkowego w szczególności.

Skutki tych odrębności ustawowych dla m. Wilna nie były szczęśliwe. Opóźnienie rozciągnięcia na miasto ogólnopolskich ustaw naraziło samorząd miejski między innymi na straty podatkowe: nie wykorzystano bowiem niektórych uprawnień podatkowych ustawodawstwa Litwy Środkowej, oczekując rozciągnięcia na m. Wilno ustaw ogólnopolskich. Rozciągnięcie tych ostatnich opóźniło się przeszło o rok w stosunku do przewidywań.

Omawiając 10-lecie gospodarki miasta będziemy musieli się liczyć z tem, że szereg dat statystycznych, niezbędnych dla zilustrowania gospodarki, będziemy brali z budżetów za lata 1921—1928/29 włącznie, nie zaś z budże-



tów za lata 1918—1928/29. Jako jednostkę do obliczeń przyjmujemy złoty polski (ustalony przez Rozp. Prezydenta R. P. z dn. 13. X. 1927), zaś w poszczególnych wypadkach, o których będziemy każdorazowo nadmieniali, frank szwajcarski \*). Prócz tego, wobec niewspółmierności układów budżetowych z lat 1921—1924 z jednej strony, i z lat 1925—1928/29 z drugiej strony, dokonaliśmy specjalnych przeliczeń poszczególnych pozycji budżetowych, co umożliwi porównania.

**Uwaga:** obowiązujące w dobie obecnej (r. 1929) przepisy budżetowe, oparte na Rozp. Min. Spr. Wewn. z 28. VI. 1926, zostały zastosowane zaczynając od budżetu na rok 1927/28. Buchalterja miejska dokonała jednak przeliczeń wstecz — aż do r. 1925 włącznie, co uczyniło budżety miejskie za czas od 1925 do 1928/29 r. nadającymi się do porównań.

### OBSZAR, LUDNOŚĆ, OGÓLNE WARUNKI GOSPODARCZE I PRAWNE.

Miasto Wilno jest pod względem terytorjalnym jednym z największych miast Rzeczypospolitej. Zajmuje ono drugie (po Warszawie) miejsce, posiadając przeszło 10.400 hektarów przestrzeni (Warszawa — 12.100 ha, Poznań — 6.738,1 ha, Kraków — 4.747 ha), w tem:

1. Tereny zabudowane zajmują . . .	około	3000	ha.
2. Pola, łąki, nieużytki, place budowlane, lasy . . . . .	„	6862	„
3. Drogi, ulice, place publiczne . . .	„	450	„
4. Wody . . . . .	„	40	„
5. Cmentarze . . . . .	„	30	„
6. Parki i ogrody publiczne . . . . .		27,20	„

Nader ważną z punktu widzenia możliwości prowadzenia przez miasto szerokiej polityki budowlanej jest roz-

\*) Patrz „Uwaga ogólna“ — str. 91.

ległość terenów, stanowiących własność miasta (własność publiczno-prawną i prywatno-prawną). Samorząd miasta Wilna posiada 2.790,10 ha, czyli około 27% całego obszaru miasta. Własność miejska dzieli się w sposób następujący:

1. Tereny zabudowane . . . . .	28,90	ha.
2. Ulice, drogi, place publiczne . . .	około	450,00 „
3. Grunty leśne . . . . .	„	412,00 „
4. Pola, łąki, nieużytki, place budowl.	„	1.872,00 „
5. Parki i ogrody publiczne . . . . .		27,20 „

Razem . . . 2.790,10 ha.

Jak widzimy — Administracja Samorządowa miasta rozporządza rozległymi terenami, których zużytkowanie leży w jej rękach. Znakomitą część tych terenów stanowią majątki i działki ziemi, zajęte przez eksploatacje rolne (stosowany jest system wydzierżawiania majątków i działek ziemi osobom fizycznym i prawnym).

Należy zauważyć, że tak względnie znaczny obszar miasta datuje się od stosunkowo niedawna. Bowiem przed rokiem 1915 miasto Wilno zajmowało zaledwie około 5000 ha (tak zwane małe Wilno) i dopiero w r. 1915 okupacyjne władze niemieckie spowodowały przyłączenie do miasta rozległych, 4.800 ha liczących, terenów podmiejskich, prawie podwajając w ten sposób obszar miasta. Przyłączenie owych 4.800 ha, stanowiących szereg wsi podmiejskich, miało swe uzasadnienie tak z punktu widzenia ułatwienia rozwoju miasta w przyszłości, jak też z punktu widzenia gospodarczego: wioski i osiedla bezpośrednio podmiejskie stanowią właściwie przedłużenie miasta pod względem korzyści gospodarczych, jakie posiadają z kontaktu z miastem, a więc winny przyczyniać się do świadczeń na rzecz samorządu miejskiego.

W roku 1919 została przyłączona do miasta miejscowość Werki, licząca około 600 ha przestrzeni, i w ten sposób uzyskało miasto swój dzisiejszy obszar, wynoszący około 10.400 ha (t. zw. wielkie Wilno).



O ile chodzi o ludność, zamieszkującą terytorjum miejskie, to w tym wypadku miasto Wilno znajduje się w sytuacji mniej pomyślnej, niż pod względem terytorjalnym. Liczyło bowiem Wilno 184.980 mieszkańców (bez wojska; stan na 1 października 1928 r.; w dniu 1 października r. 1929 m. Wilno liczy już 197.406 osób) i zajmuje 6-te miejsce pośród miast Rzeczypospolitej, ustępując miastom: Warszawa, Łódź, Lwów, Poznań, Kraków. Wymieniona cyfra ludności nie odpowiada znaczeniu gospodarczemu i politycznemu, jakie posiada stolica ziem b. Wielkiego Księstwa Litewskiego. Wprawdzie Wilno w r. 1928 posiadało ludność liczniejszą od Wilna przedwojennego (w r. 1910 ludność miasta liczyła 181.442 mieszkańców), jednakże to zwiększenie się ludności miasta jest nieduże. Nie znaczy to jednak by tempo wzrastania ludności było słabe; wręcz przeciwnie: w roku 1919 miasto, które przeżyło okupację: rosyjską, niemiecką, bolszewicką i bolszewicko-litewską — posiadało ludność zredukowaną do 123.655 osób. Wobec cyfry 184.980 mieszkańców w r. 1928, przyrost za okres 9-ciu lat wyniósł 61.325 osób, co stanowi 49,5% w stosunku do cyfry ludności z r. 1919. Jest oczywiście, że znakomita część przyrostu ludności przypada na powracających do Wilna wygnańców lub na osiadającą w mieście ludność polską, pochodzącą z zakordonowych terytorjów (Białejrusi Sowieckiej, Litwy Kowieńskiej), niemniej i naturalny przyrost ludności odegrał rolę w zwiększeniu się ludności miasta. Naturalny przyrost roczny wynosił przeciętnie rocznie 11‰.

Zwiększenie się ludności posiada pierwszorzędne znaczenie gospodarcze dla rozwoju Wilna — tego jedyne większego ośrodka miejskiego ziem północno-wschodnich, centrum politycznego i gospodarczego ziem b. Wielkiego Księstwa Litewskiego.

Pod względem narodowościowym ludność m. Wilna dzieli się w sposób następujący (dane z r. 1923): Polaków było 60,2%, Żydów — 33,5%, Białorusinów — 2,3%,

Rosjan — 2,8%, Litwinów — 0,9%, innych narodowości — 0,3%.

O ile chodzi o podział ludności m. Wilna pod względem uprawianych zawodów, to nie posiadamy w tej kwestji danych statystycznych ze względu na to, że spis z 1921 r. nie objął terenów Litwy Środkowej. Można jedynie ustalić, że w przybliżeniu około 60% ludności utrzymuje się z przemysłu, rzemiosł, handlu, transportu i komunikacji; pozostała część ludności czerpie środki utrzymania ze służby publicznej, służby domowej, rolnictwa i zawodów różnych. Bezrobotni w r. 1928 stanowili (z rodzinami) około 7% ludności miasta.

Poziom zamożności mieszkańców miasta był i jest niewysoki, a przynajmniej znacznie niższy od poziomu zamożności mieszkańców innych miast Rzeczypospolitej. Dowodem tego są kwoty, wpływające do kas skarbowych z podatku dochodowego. Otóż w roku 1926, a więc w okresie znacznie bardziej pomyślnym niż lata od 1918 do 1926 wyłącznie, państwowy podatek dochodowy był obliczany na terenie m. Wilna na kwotę zaledwie 1.207.221,75 zł., podczas gdy na terenie m. Poznania został on wymierzony za ten sam rok w kwocie około 5.100.000 zł., czyli przeszło 4-krotnie większej. Ilość podatników, płacących podatek dochodowy w Wilnie, wynosiła w wymienionym roku 4.015 osób (fizycznych i prawnych), zaś w Poznaniu 8.808 osób (fizycznych i prawnych). Ilość płatników podatku dochodowego stanowiła w Wilnie około 12,0% ogólnej ilości osób, posiadających samodzielny dochód, zaś w Poznaniu — 20%. Wziąwszy pod uwagę, że podatek dochodowy jest pobierany już od dochodu rocznego, wynoszącego 1.500 zł., niezamożność ludności m. Wilna ujawnia się aż nadto wyraźnie. Bowiem z wyżej podanych cyfr wynika, że ogromna większość mieszkańców Wilna, posiadających dochody — ma dochody b. skromne.

Powodem tego stanu rzeczy są zniszczenia wojenne lat 1914—1920 z jednej strony, zaś złośliwa, a tamująca



rozwój gospodarczy miasta przez odcięcie niektórych linii komunikacyjnych, polityka sąsiedzkiej Republiki Litewskiej — z drugiej strony. Należy zaznaczyć, że niedawne zawarcie traktatu handlowego z Łotwą może spowodować pewne ożywienie życia gospodarczego kraju i miasta, które uzyska w ten sposób wylot na morze. Zawarcie traktatu handlowego z Rosją może uczynić z Wilna centrum dla handlu z całym północnym wschodem tej części Europy. Toteż rozwój gospodarczy Wilna, sytuowanego nader dogodnie z punktu widzenia handlowego i stanowiącego pierwszorzędny węzeł kolejowy, jest kwestją przyszłości. Rozwój ten postępuje już w dobie obecnej, gdyż zamożność ludności, aczkolwiek nieznacznie, wzrasta. Jeśli przyjmiemy jako miernik zamożności kwoty podatku dochodowego — to w r. 1927 pobrano go z terenu miasta na sumę 1.382.281,13 zł., a więc o przeszło 600.000 zł. więcej, niż w r. 1926 i znacznie więcej, niż w latach poprzedzających r. 1926 (w r. 1926 pobrano tytułem podatku dochodowego w Wilnie zł. 743.367,13).

Tak więc warunki ogólnogospodarcze miasta, niepomysłne w dobie obecnej — wykazują tendencje do polepszenia się.

O ile chodzi o **warunki prawne** gospodarki miejskiej, to wprawdzie obecnie istniejące warunki (marzec r. 1929) są znacznie pomyślniejsze od warunków przedwojennych, niemniej są jeszcze bardzo dalekie od uprawnień, które mogłyby stanowić podstawy do szerokiej, samodzielnej gospodarki samorządowej. Ingerencja państwowa w całym szeregu dziedzin życia samorządowego zaznacza się silnie. Tak na przykład — najważniejsze przepisy statutów podatkowych samorządowych są ustalane przez państwo; pośród dochodów podatkowych miasta — najważniejszą rolę odgrywają udział i dodatki do podatków państwowych; z podatków samoistnych miejskich tylko dwa: lokalowy i od widowisk, mają poważniejsze finansowe znaczenie. Jest zrozumiałe, że ingerencja państwowa

w dziedzinie skarbowej była niezbędna w dobie sanacji finansów ogólnopaństwowych, a nawet w okresie bezpośrednio po-sanacyjnym. Niemniej tego rodzaju sprawy nie ułatwiał zadania samorządów w okresie ostatnich (po r. 1927-ym) lat. Jeśli zaś chodzi o okres 1918 do 1924 — to w owych czasach odbiły się ujemnie na działalności samorządowej nieuporządkowanie i zmienność ustaw i rozporządzeń, o czym już wspominaliśmy.

## FINANSE MIEJSKIE W POCZĄTKACH DZIESIĘCIOLECIA: W LATACH 1918—1921.

### I. Charakterystyka ogólna.

W latach 1918—1921 sytuacja finansowa m. Wilna przedstawiała się w sposób katastrofalny: dochody finansowe miasta pokrywały zaledwie połowę wydatków i budżety wykazywały około 50-procentowe deficyty. Należy podkreślić, że owe, ponad ówczesne możliwości finansowe miasta, czynione wydatki, w minimalnym tylko zakresie zaspakajały potrzeby miasta Wilna, które w tych czasach były szczególnie znaczne. Bowiem zniszczenia wojen: światowej, polsko-rosyjskiej i polskolitewskiej, oraz 3-krotna okupacja przez wrogie oddziały zbrojne, — zniszczyły w mieście nawet te urządzenia, które istniały za rządów rosyjskich. Z drugiej strony — zakres obowiązków miasta wzrósł b. znacznie w związku z zastąpieniem ustawodawstwa rosyjskiego przez polskie, ewentualnie przez ustawodawstwo Litwy Środkowej, oraz w związku z przejęciem przez administrację miejską szeregu instytucyj publicznych (szpitale, ambulatorja), porzuconych przez uciekającą administrację państwoworosyjską. Nie wzrosła natomiast, lub wzrosła w stopniu niedostatecznym, ilość źródeł dochodowych miasta, zaś wydajność tych źródeł zmniejszyła się zastraszająco. Prowadzenie w tych warunkach jakiejś planowej gospodarki miejskiej było wysoce utrudnione.

Ogólna suma wydatków miejskich w r. 1921, roku końcowym rozpatrywanego okresu, a więc w roku naj-



pomyślniejszym we wspomnianem 3-letniu — wyniosła 442.377.535 marek polskich. Ogólna suma dochodów miejskich za ten rok wyniosła 279.974.638 marek polskich i pokryła zaledwie 63,3% wydatków. Deficyt wyniósł 162.402.897 mk. polskich i stanowił 36,7% ogólnej sumy wydatków \*).

Rozpoczynający się spadek marki polskiej pogorszył sytuację, uniemożliwiając przewidywanie budżetowe i deprecjując podatki. Wobec tego dochody miasta spadły b. znacznie i zachodziła konieczność oszczędzania za wszelką cenę. Oszczędzano na tem, na czem się łatwiej dało to skutecznić, a więc w pierwszej linii na inwestycjach i wydatkach rzeczowych. Natomiast nie zredukowano personelu, i w ostatecznym wyniku gospodarka finansowa zredukowała się do wypłacania poborów personelowi administracyjnemu oraz pracownikom zniszczonych i wadliwie funkcjonujących przedsiębiorstw i urzędów miejskich. Jednocześnie nie przedsiębrano jakichkolwiek — bądź poważniejszych kroków, mających na celu zreformowanie administracji z jednej strony, remont lub rozbudowę zakładów i przedsiębiorstw — z drugiej strony. W roku 1921 wydatki na personel administracji samorządowej m. Wilna stanowiły przeszło 50% ogólnej sumy wydatków miasta za ów rok (w r. 1913 odnośna cyfra stanowiła 22,7%). Należy zaznaczyć, że pobory pracowników miejskich w r. 1921 były niższe od poborów w r. 1913 i przeciętny zarobek pracownika miejskiego w r. 1921 stanowił około 40% odnośnej cyfry zarobku pracownika miejskiego w r. 1913.

Należy jednak zauważyć, że owa ogólna suma wydatków miejskich w r. 1921 stanowiła zaledwie 25% ogólnej sumy wydatków miasta w r. 1913, mimo że, jak o tem nadmienialiśmy, zakres kompetencji i obowiązków miasta wzrósł po r. 1918 b. znacznie w stosunku do r. 1913.

\*) Podane w markach p. cyfry nie charakteryzują należycie sytuacji. Patrz w tej sprawie „Uwaga ogólna“ — str. 91.

Tak więc tendencją charakterystyczną działalności miasta w latach 1918—1921 była znaczna redukcja ogólnych sum wydatkowych, spowodowana brakiem środków, — oraz stosunkowe przesunięcie ciężaru wydatków na kategorie wydatków personalnych z równoległym zmniejszeniem się wydatków rzeczowych i inwestycyjnych. Te ostatnie właściwie mówiąc uległy zanikowi.

## II. Wydatki miasta Wilna w r. 1921.

O ile chodzi o podział wydatków miasta według poszczególnych resortów wydatkowych, to przedstawiał się on w r. 1921 — roku końcowym wymienionego okresu — w sposób następujący:

	Marek polskich	% %	Złotych (Wedł. Rozp. Prez. R. P. z 13.X.1927)
Wydatkowano			
w r. 1921.	442.377.508.— <sup>*)</sup>	100 %	1.855.460,20 <sup>*)</sup>
W tem na:			
1. Zarząd ogólny	51.514.369.—	11,6%	216.007,68
2. Straż ogniową	19.568.473.—	4,4%	82.054,16
3. Kapitały i długi	4.298.582.—	1,0%	18.024,35
4. Zdrowie	119.718.913.—	27,0%	501.909,37
5. Opiekę społeczną	15.707.163.—	3,8%	65.862,86
6. Porządek miejski	31.408.578.—	7,1%	131.700,00
7. Wydatki różne	1.019.369.—	0,2%	4.273,78
8. Przedsiębiorstwa miejskie	186.988.457.—	42,2%	784.072,27
9. Nieruchomości miejskie	12.153.604.—	2,7%	51.555,73

\*) Patrz „Uwaga ogólna“ — str. 91.



### III. Przedsiębiorstwa miejskie: wydatki.

Najznaczniejszą grupę wydatkową w r. 1921 stanowią wydatki w przedsiębiorstwach miejskich. Budżety przedsiębiorstw miejskich w roku 1921 (również w poprzednich i późniejszych latach — do r. 1927/28) nie były wydzielone z ogólnomiejskiego budżetu administracyjnego, co sprawa, nawiasem mówiąc, poważne trudności dla oceny przemysłowo-handlowej strony tych przedsiębiorstw.

W r. 1921 następujące przedsiębiorstwa figurowały w odnośnym dziale budżetu miejskiego:

1. Elektrownia miejska.
2. Wodociągi.
3. Kanalizacja.
4. Rzeźnia miejska.
5. Targowiska bydłące i dozór mięsny.
6. Hale.
7. Warsztaty miejskie.
8. Lombard miejski.
9. Tabór asenizacyjny.
10. Wydział Aprowizacyjny.
11. Wydział Opałowy.
12. Wydział Inżynieryjny.
13. Wydział Budowlany.

Należy zastrzec, że nie wszystkie z pośród wyżej wymienionych resortów należą do przedsiębiorstw w ścisłym znaczeniu tego słowa (targowiska bydłące i dozór mięsny, wydziały inżynieryjny i budowlany); inne z pośród przedsiębiorstw znajdowały się już w r. 1921 w stadium likwidacji (lombard miejski), inne znowu wykazywały minimalne cyfry obrotów (warsztaty miejskie), służąc wyłącznie dla potrzeb zarządu miejskiego. Z pośród właściwych przedsiębiorstw m. Wilna 4 tylko posiadały względnie poważny zakres działalności i znacznie większe kwoty obrotów. Były to: elektrownia, wodociągi, kanalizacja i rzeźnia.

Wydatki w tych przedsiębiorstwach w r. 1921 przedstawiały się w sposób następujący:

	Marek polskich	<sup>0</sup> / <sub>100</sub> w stosunku do ogóln. su- my wydatk. w dziale przedsięb.	Złotych (w/g Rozp. Prezydenta R. P. z 13.X.1927)
Ogólna suma wydat. w dziale „Przedsiębiorstwa miejskie“.	186.988.457.—	100 %	784.072,27
1. Elektrownia miejska	102.753.091.—	54,9%	430.859,45
2. Wodociągi	25.168.467.—	13,4%	105.535,95
3. Kanalizacja	9.242.915.—	4,9%	38.757,28
4. Rzeźnia	5.887.791.—	3,1%	24.687,42

Jak wykazuje podane zestawienie, decydującą przewagę w ogólnej sumie wydatków miasta w dziale „Przedsiębiorstwa miejskie“ — posiadała w r. 1921 elektrownia miejska. Elektrownia miasta Wilna była bowiem z pośród większych przedsiębiorstw jedynym, które zostało należycie rozbudowane jeszcze przed wojną. Podczas wojny elektrownia miejska uległa dezorganizacji technicznej skutkiem rabunkowego korzystania z niej przez wojskowe władze okupacyjne. Mimo to w r. 1921 elektrownia miejska zasilala w energję już znaczną część miasta. Produkcja roczna w r. 1921 wyniosła 2.996.047 kilowat-godzin. Należy jednak podkreślić, że skutkiem złego stanu sieci i urządzeń elektrycznych 40% wyprodukowanej energii stanowiły straty (w r. 1913 straty stanowiły 21,5% wyprodukowanej energii). Wpływało to ujemnie na kalkulację handlową elektrowni, obciążając ją dodatkowymi kosztami: koszty wyprodukowania 1 kłwg. w r. 1922 wynosiły 0,173 franka szwajcarskiego.

**Wodociągi miejskie**, uruchomione w r. 1914, nie zostały rozbudowane skutkiem działań wojennych, i w r. 1921 długość sieci wodociągowej wynosiła tylko około 40 klm.



Sieć ta obsługiwała 650 hektarów, co stanowi przestrzeń minimalną wobec 10.400 ha ogólnej przestrzeni miasta. Skutkiem tego stacja wodociągów zastosowywała zaledwie około 20% swych zdolności produkcyjnych, dostarczając miastu na dobę około 200.000 wiader wody. Nieproporcjonalnie mała produkcja przy konieczności utrzymywania urządzeń technicznych, obliczonych na znacznie większą wytwórczość, powodowała zwiększenie kosztów produkcji. Za 1 m<sup>3</sup> wody pobierano 0,09 franka szwajc. (czyli za 100 wiader wody 0,11 franka szwajcarskiego) w r. 1921, co narażało przedsiębiorstwo na deficyty.

**Miejska sieć kanalizacyjna** liczyła w r. 1921 około 23 klm. długości. Urządzenia kanalizacyjne datują się w Wilnie od r. 1912, kiedy to rozpoczęto odnośne prace, budując stację przepompowań i główny kolektor. Tak samo jak w wypadku wodociągów — przejścia wojenne zatrzymały rozbudowę sieci kanalizacyjnej, zakreślanej pierwotnie na 100 klm. długości. Ilość przyłączy do sieci kanalizacyjnej w r. 1921 była minimalna i nie przekraczała cyfry 300, a to w związku z kosztami związanymi z przyłączeniem się do sieci. Należy wskazać, że miasto buduje tylko główne linje kanalizacyjne, zaś koszty poszczególnych przyłączy ponoszą zainteresowani właściciele domów.

Wreszcie **rzeźnia miejska**, posiadająca w Wilnie tak samo, jak i wyżej omówione przedsiębiorstwa — sytuację monopolistyczną (poza rzeźnią samorządową nie istniały w Wilnie inne przedsiębiorstwa tego rodzaju prywatne lub publiczne), nie figurowała w rubryce przedsiębiorstw miejskich z większą kwotą wydatkową z tego względu, że urządzona przed wojną (stan tych urządzeń pozostawał i pozostawia bardzo wiele do życzenia), zorganizowana jest w ten sposób, że udziela rzeźnikom swego lokalu dla dokonywania w nim uboju, kontrolując czynności rzeźnika z punktu widzenia sanitarnego. Wydatki w rubryce „Rzeźnia miejska“ składały się w r. 1921 prawie wyłącznie z wydatków na utrzymywanie istniejących

urządzeń i opłacenie niedużego personelu nadzorczego i kontrolującego.

O ile chodzi o aktywność rzeźni miejskiej, to wyraziła się ona w r. 1921 w cyfrach następujących:

Zabito na rzeźni miejskiej w r. 1921:

Wołów i krów . . . . .	13.654	głów.
Cieląt . . . . .	8.632	„
Owiec . . . . .	3.665	„
Nierogaczny . . . . .	2.560	„
Koni . . . . .	190	„

Opłaty za ubój wahały się w zależności od wahań kursu marki polskiej. W r. 1923 średnia opłata za ubój rogaczny wynosiła 3,6 franka szwajc. od głowy.

Dla charakterystyki ogólnej należy zaznaczyć, że wydatki na przedsiębiorstwa miejskie w latach 1918—1921 wykazywały te same cechy, o których wspominaliśmy na początku niniejszego rozdziału. Znakomita część wydatków była poświęcona opłaceniu personelu przedsiębiorstw oraz innym wydatkom eksploatacyjnym. Nie były natomiast czynione wydatki, tak skądinąd potrzebne, mające na celu przebudowę lub rozbudowę istniejących urządzeń. Potrzeby przebudowy zaznaczały się nader ostro w wypadkach elektrowni i rzeźni miejskiej, zaś potrzeby rozbudowy były niezbędne szczególnie w wypadkach wodociągów i kanalizacji.

#### IV. Przedsiębiorstwa miejskie: dochody.

Mówiąc o przedsiębiorstwach miejskich, nie sposób rozgraniczyć omówienia wydatków tych przedsiębiorstw od ich dochodów i to nawet wówczas, gdy rachunkowość przedsiębiorstw nie jest wyodrębniona z rachunkowości ogólnoadministracyjnej. Podamy niżej cyfry dochodów miasta z przedsiębiorstw w r. 1921, nie omawiając ich jednak szczegółowiej, a to z tego względu, że salda dochodowe netto, jako salda **li tylko kasowe**, nie charakteryzują



dostatecznie ściśle wyników gospodarczych działalności przedsiębiorstw.

Otóż dochody 4-ch największych przedsiębiorstw miejskich przedstawiały się w r. 1921 w sposób następujący:

	Marek polskich	% %	Złotych (Wedł. Rozp. Prez. R. P. z 13.X.1927)
Razem dochodów brutto z przedsiębiorstw miejskich w r. 1921 . . . . .	<b>180.121.919.—</b>	<b>100 %</b>	<b>755.286,00</b>
1. Elektrownia miejska . . . . .	108.416.984.—	60,2%	454.608,77
2. Wodociągi . . . . .	16.392.250.—	9,0%	68.735,48
3. Kanalizacja . . . . .	2.659.443.—	1,4%	11.150,93
4. Rzeźnia miejska . . . . .	7.705.380.—	4,3%	32.308,88

O ile chodzi o salda (kasowe) przedsiębiorstw za rok 1921, to były one następujące:

Saldo dodatnie = (+), saldo ujemne = (—).

	Marek polskich	Złotych (Wedł. Rozp. Prez. R. P. z 13.X.1927)
1. Elektrownia miejska . . . . .	(+) 5.663.892,18	23.749,32
2. Wodociągi . . . . .	(—) 8.776.216,41	36.800,47
3. Kanalizacja . . . . .	(—) 6.583.472,67	27.604,64
4. Rzeźnia miejska . . . . .	(+) 1.817.588,50	7.621,46

Charakterystycznym jest, że saldo dodatnie elektrowni miejskiej za r. 1921 stanowiło 4,9% sumy dochodów brutto tej elektrowni, zaś saldo dodatnie rzeźni miejskiej stanowiło aż + 24,2% sumy dochodów brutto tej rzeźni. Potwierdza to wyżej podane uwagi o różnicy eksploatacji w dwóch wymienionych wypadkach: względnie skompli-

kowane urządzenia elektrowni, aczkolwiek funkcjonujące z możliwie znaczną intensywnością, wymagały, ze względu na swój niepomyślny techniczny stan, większych wydatków eksploatacyjnych. Rzeźnia miejska natomiast, urządzona i eksploatowana prymitywnie, nie pociągała wydatków eksploatacyjnych ponad normę i dała miastu w roku 1921 niewątpliwie dość znaczny zysk handlowy. Należy zwrócić uwagę, że wpływy kasowe przedsiębiorstw były z reguły deprecjonowane skutkiem spadku marki polskiej. Wobec dość znacznego opóźniania wpłat za energię elektryczną, również za wodę i kanalizację, deprecjacja marki polskiej odbijała się dotkliwie na dochodowości elektrowni, jak zresztą i innych przedsiębiorstw.

Deficytowość kasowa wodociągów i kanalizacji nosi cechy znacznie mniej normalne, niż dochodowość dwóch poprzednich przedsiębiorstw. W r. 1921 ujemne saldo kasowe wodociągów stanowiło — 53,6% dochodu brutto wodociągów, zaś ujemne saldo kanalizacji aż 2,46 razy przewyższało sumę dochodu brutto tego przedsiębiorstwa. Tego rodzaju deficyty powstały tak skutkiem ogólnych warunków eksploatacyjnych przedsiębiorstw, o czym było wyżej, jak i skutkiem niedostosowania opłat za wodę i kanalizację do wartości zdeprecjonowanej marki polskiej. Prócz tego miało miejsce bardzo znaczne opóźnienie wpłat za wodę i za korzystanie z kanalizacji, co jeszcze raz zmniejszyło wartość tych minimalnych opłat.

Wodociągi i kanalizacja dały w r. 1921 niewątpliwie nie tylko deficyty kasowo-rachunkowe, lecz także deficyty handlowe.

## V. Zdrowotność publiczna.

Przechodząc do omówienia dalszych kategorii wydatków miasta w r. 1921, należy przystąpić do charakterystyki wydatków w rubryce „Zdrowie“, jako zajmującej drugie kolejne miejsce w wydatkach miejskich w r. 1921.



Zakres czynności miasta w dziale zdrowotności publicznej był w r. 1921 następujący:

Miasto wykonywało dozór sanitarny, prowadziło akcję walki z epidemią, zasilalo instytucje jak „Kropla Mleka“, żydowskie T-wo „Oze“, oraz prowadziło następujące instytucje sanitarne, szpitale i inne instytucje zdrowotności publicznej:

**a) Instytucje sanitarne:**

1. Izba dezynfekcyjna.
2. Dom izolacyjny.
3. Laboratorium chemiczne.
4. Laboratorium bakteriologiczne.
5. Łaźnie dezynsekcyjne.

**b) Szpitale:**

1. Szpital chorób zakaźnych
2. „ Św. Jakóba
3. „ Sawicz (dla chorych skórnych)
4. „ Żydowski
5. „ Dziecinny.

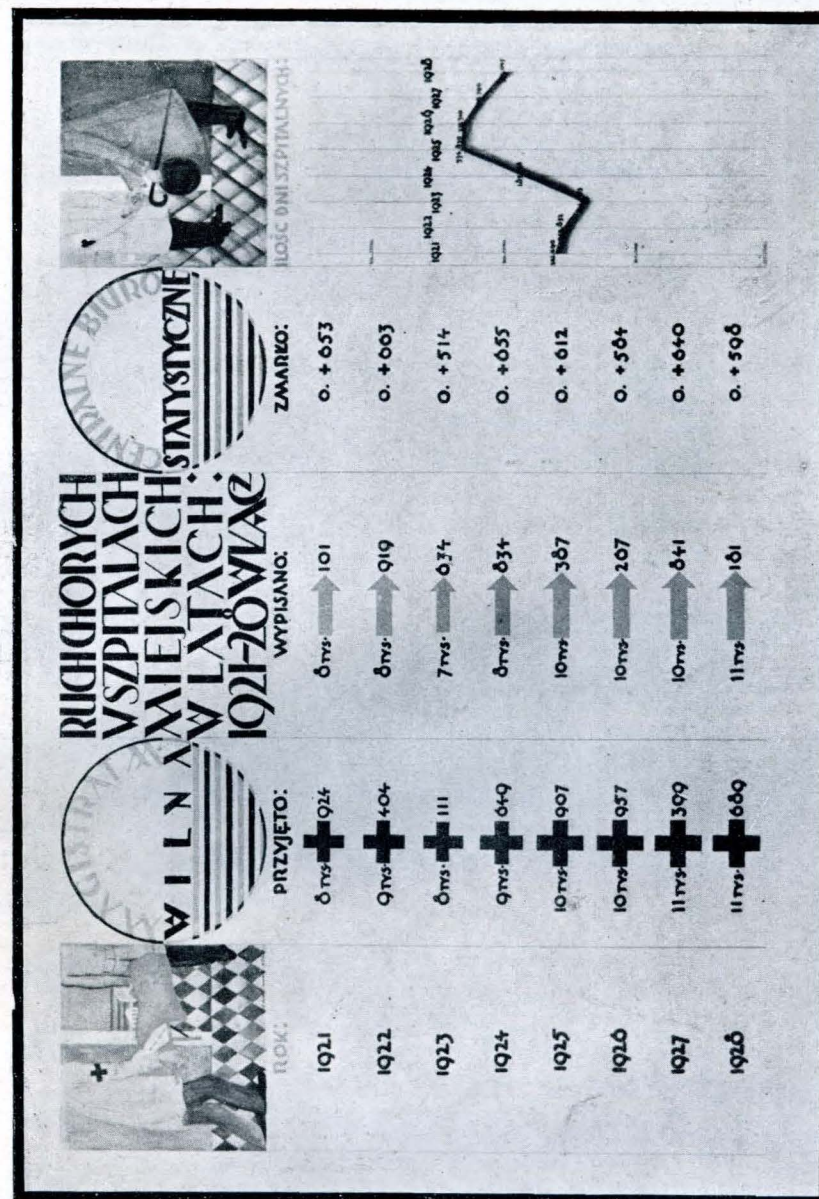
razem  
900 łózek.

**c) Inne instytucje:**

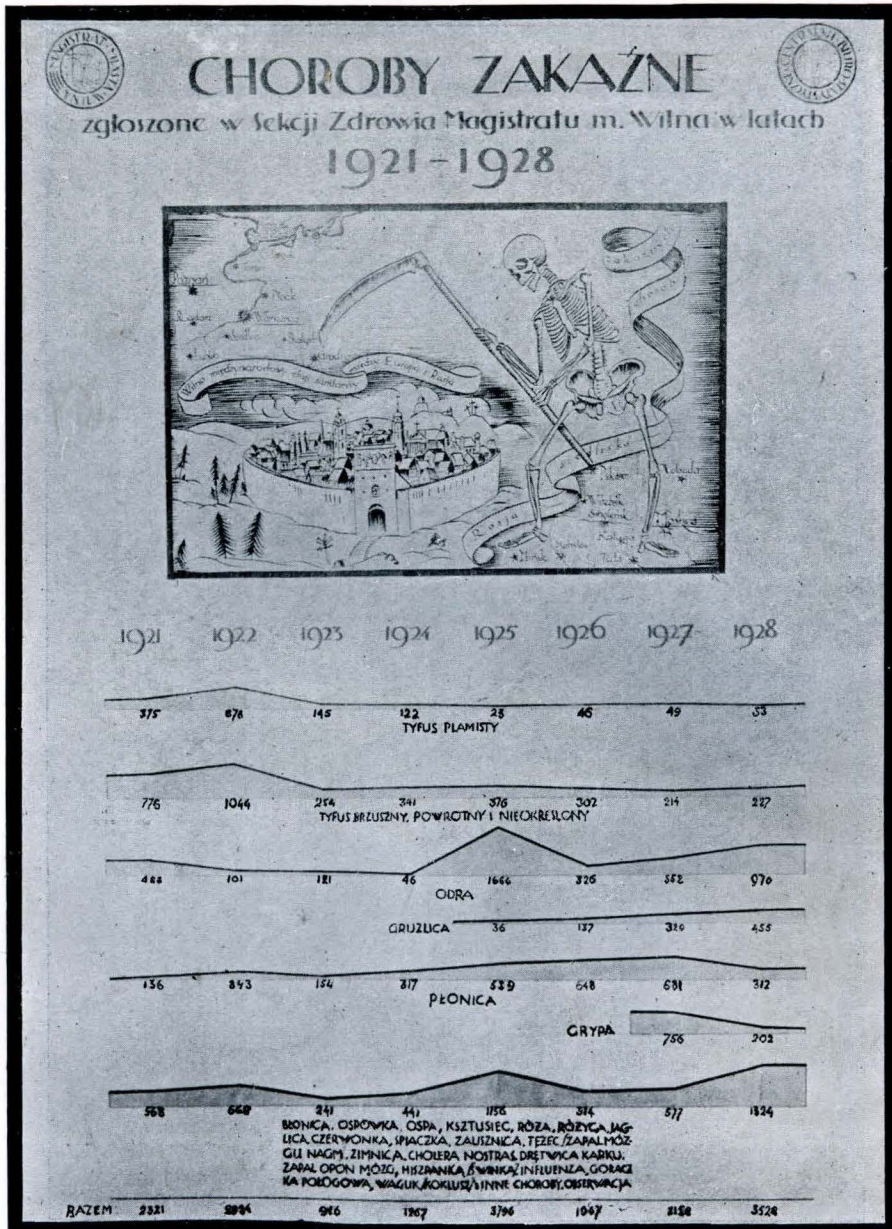
1. Ambulatorja: 5 ambulat. przy szpitalach.
2. Apteka miejska.
3. Pogotowie ratunkowe.

Z działów zdrowotno-administracyjnych należy wymienić jeszcze centralę szpitali, zaś z czynności, mających za zadanie podniesienie stanu zdrowotności publicznej — bezpłatne rozdawanie lekarstw dla biednych.

Jak widać z powyższego, zakres czynności miasta w dziedzinie zdrowotności publicznej był obszerny. Szczególnie w porównaniu z zakresem czynności przed wojną, kiedy to miasto prowadziło tylko: 2 szpitale (zakaźny i dziecinny) o 218 łózkach razem, aptekę miejską, ambulatorjum, izbę dezynfekcyjną, stację analityczną, dozór sanitarny, — wzrost zakresu czynności i ilości prowadzonych instytucyj zarysował się jaskrawo.







Jednakże, wobec wspomnianego już ogólnego braku środków materialnych, czynności miasta ograniczały się w dziale zdrowia — tak samo zresztą jak i w innych działach aktywności samorządowej — do utrzymywania istniejących agend w takim stanie organizacyjnym i technicznym, w jakim miasto przejęło je od ustępujących władz rosyjskich.

Nie czyniono więc niezbędnych ulepszeń w szpitalach, ambulatorjach, laboratorjum i t. d., dążąc li tylko do tego, by wskazane instytucje jako tako funkcjonowały. Stąd poważniejszy odsetek wydatków przypadła na opłacenie personelu.

Podział wydatków, z decydującą przewagą wydatków personalnych, a charakteryzowany przez zanik niezbędnych wydatków inwestycyjnych, wskazuje na brak planowej gospodarki w dziale zdrowotności, spowodowanej, jak to zresztą zostało już zaznaczone, ciężką sytuacją finansową miasta.

Należy nadmienić, że opłaty za korzystanie z urządzeń zdrowotnych miasta pokrywały w r. 1921 tylko 10% wydatków w dziale „Zdrowie“. Wobec tego, że z urządzeń miejskich (szczególnie ze szpitali) korzystał także dość znaczny odsetek ludności zamiejskiej (około 40%), stan rzeczy nie mógł być uważany za pomyślny i wymagał rewizji. Część (ewent. 40%) wydatków miasta na szpitalnictwo winny byłyby pokrywać samorzady powiatowe.

### VI. Zarząd ogólny.

Kolejne miejsce w wydatkach m. Wilna w r. 1921 zajmowały wydatki na „Zarząd ogólny“, czyli wydatki na utrzymanie personelu urzędniczego Magistratu oraz niektóre wydatki rzeczowe, związane z funkcjonowaniem aparatu urzędniczego, jak: wydatki na utrzymanie lokali urzędowych, wydatki kancelaryjne i t. p. Kwota wydatków, wynosząca w r. 1921 — 51.514.396 marek polskich czyli 216.007,68 złotych, w 86,1% była przeznaczona na



wydatki na personel urzędniczy, co jest zresztą najzupełniej zrozumiałe, zważywszy, że chodziło o utrzymanie, wraz z 6-cioma członkami Magistratu, 178 osób. Kwota 216.007,68 złotych była stosunkowo nieduża na tę ilość urzędników, szczególnie wobec tego, że na 178 osób — było 81 urzędników wyższych kategorii płac (od 1-ej do 5-tej włącznie). Stosunkowo nieduża kwota wypłat dla personelu Magistratu tłumaczy się tem, że skutkiem szeregu zjawisk ogólnogospodarczych, związanych z deprecjacją marki polskiej, miesięczne zarobki urzędnicze w r. 1921 stanowiły tylko 41,1% przeciętnych zarobków urzędniczych z r. 1913, a więc w tym samym stosunku odnosiły się do parytetu złotego płac zarobkowych. Z tego też względu personel „Zarządu ogólnego“, który po wojnie wzrósł liczbowo znacznie w stosunku do cyfr z r. 1913, nie obciążał kosztami swego utrzymania zbyt dotkliwie budżetu miejskiego. Bowiem 11,6% ogólnego budżetu wydatkowane na „Zarząd ogólny“ stanowi mniejwięcej normalny odsetek tej rubryki.

Niebezpieczeństwo zwiększenia tego stosunku mogłoby być przewidywane jedynie w przyszłości — wobec spodziewanego dążenia wszystkich cen wogóle, a więc i płac zarobkowych urzędniczych w szczególności, do parytetu złotego.

#### VII. Porządek miejski.

„Porządek miejski“ stanowił 4-ty kolejny dział wydatków m. Wilna w r. 1921. W rubryce tej wydatkowano 31.408.578 marek polskich, czyli 131.700 złotych, co stanowiło 7,1% ogólnych wydatków miasta za ten rok.

Zakres czynności miasta w dziale porządku miejskiego był następujący: oczyszczenie i oświetlenie miasta, utrzymanie i naprawianie parków i plantacyj miejskich, utrzymanie mostów, studni, ścieków, kanałów i stawów, wreszcie — co najważniejsze — utrzymanie i naprawa

bruków na placach i ulicach, przy skwerach i t. p. Wobec szczególnie opłakanego stanu, w jakim wymienione urządzenia znajdowały się w r. 1921, kwota 131.700 zł., wydatkowana w r. 1921 była znikomo małą, dla dokonania nawet tylko najbardziej pilnych ulepszeń. W szczególności stan jezdni i chodników wileńskich pozostawiał bardzo dużo do życzenia. Należy nadmienić, że z ogólnej sumy 31.408.578 marek p. wydatkowano w r. 1921 na naprawę jezdni tylko 1.518.955 marek polskich.

#### VIII. Straż ogniowa.

Następną rubrykę wydatkową budżetu m. Wilna w r. 1921 stanowiły wydatki na **Straż ogniową**. Wydatkowano na cele bezpieczeństwa ogniowego miasta w r. 1921 — 19.568.473 marek polskich, czyli 82.054,16 złotych, co stanowiło 4,4% ogólnych wydatków miasta za ów rok. Sam charakter gospodarczy wydatków na straż ogniową nie wymaga komentarzy. Znakomita część wydatków była uskuteczniiona w r. 1921 na utrzymanie personelu straży, liczącego naówczas 45 osób (tylko jedna zmiana). Na wydatki rzeczowe, a w szczególności na zakupienie nowych maszyn i narzędzi, wydatkowano kwoty nader skromne, mimo tego, że stan maszyn i narzędzi był w wysokim stopniu niezadowolniający. Zasadniczy defekt techniczny straży ogniowej polegał na tem, że była ona obsługiwana przez siłę pociagową konną, co, biorąc pod uwagę górzysty teren miasta, znacznie opóźniało wszelką akcję ratowniczą. Prócz tego alarmy pożarowe były uskuteczniane drogą telefoniczną, zaś wobec słabej rozbudowy sieci telefonicznej w Wilnie, sprawa wprowadzenia pożarowej sygnalizacji elektrycznej byłaby ze wszech miar aktualną. Wreszcie — brak wody w poszczególnych częściach i nieruchomościach miasta (słaba rozbudowa wodociągów) wpływał na zwiększenie niebezpieczeństwa pożarowego. Na szczęście pożarów w r. 1921 było stosunkowo niedużo, bo tylko 95 w ciągu całego roku.



### IX. Opieka społeczna.

**Opieka społeczna** stanowiła kolejną następną rubrykę w wydatkach m. Wilna w r. 1921. Tylko 15.707.163 mk. p., a więc 65.862,86 złotych, czyli 3,8% ogólnej sumy wydatków miejskich z r. 1921, poświęcono na utrzymanie 2-eh przytułków dla starców (na 200 osób razem), żłobka dziecięcego oraz na zapomogi na rzecz gminy izraelskiej. Taki bowiem był w r. 1921 zakres działania samorządu m. Wilna w dziedzinie opieki społecznej.

### X. Majątek nieruchomy miasta.

Wydatki na utrzymanie nieruchomości miejskich, wynoszące w r. 1921 — 12.153.604 marek polskich, czyli 51.555,73 zł. i stanowiące 2,7% ogólnej sumy wydatków miejskich w r. 1921, podzieliły się między następujące kategorie nieruchomości:

1. Pośiadłości ziemskie.
2. Domy miejskie.
3. Rynki, ogrody, parki, place publiczne.

Wobec b. znacznego obszaru nieruchomości, stanowiących prywatno-prawną własność miasta (około 2.330 ha ogólnej przestrzeni, 38 nieruchomości zabudowanych), wyżej wymieniona kwota stanowiła najbardziej ograniczone minimum. Wydatki miasta w dziale nieruchomości polegały zresztą na opłacaniu personelu administracji ogólnej i dozoru nieruchomości, wobec tego, że objekty ziemskie i domy były w ogromnej większości wypadków wdzierżawione. Nie znaczy to jednak, by pewne kategorie nieruchomości i domy miejskie w szczególności, nie wymagały znaczniejszych nakładów na remonty. Remontów tych nie czyniono ze względu na brak środków, co powodowało chylenie się ku ruinie poważnej ilości domów.

### XI. Kapitały i długi miejskie.

Ostatnią, z punktu widzenia wysokości wydatkowanych sum, kwotę budżetu miejskiego w r. 1921, stanowiły wypłaty z tytułu amortyzacji **długów miejskich**. W r. 1921

w tej rubryce figurowała skromna kwota 4.298.582 marek polskich, czyli 18.024,35 złotych, stanowiąca 1% ogólnej sumy wydatków miejskich za ten rok. Ta nader skromna kwota składała się z procentów i rat amortyzacyjnych pożyczek miejskich, zaciąganych w okresie po r. 1918 od Skarbu Państwa Polskiego i w Banku Komunalnym. O ile chodzi o pożyczki przedwojenne, wynoszące 18.205.383 franków szwajc., w tem 11.200.042 franków szwajc. pożyczki obligacyjnej, zaciągniętej na rynku londyńskim, to sprawa amortyzacji i spłaty procentów od tych pożyczek nie była w r. 1921 uregulowana.

**Uwaga:** w kolejnym przeglądzie wydatków m. Wilna w r. 1921 nie była omawiana sprawa wydatków na oświatę. Należy podkreślić, że w r. 1921 miasto nie ponosiło żadnych świadczeń z tego tytułu. Kierownictwo oświaty na terenie m. Wilna spoczywało w rękach władz państwowych.

### XII. Dochody m. Wilna w r. 1921.

Dochody miasta Wilna w r. 1921 podzieliły się w sposób następujący:

	Marek polskich	% do ogólnej sumy wydatków w r. 1921	Złotych (w/g Rozp. Prezydenta R. P. z 13.X.1927)
Ogólna suma dochodów miejskich w roku 1921 . . . . .	279.974.639.— <sup>*)</sup>	63, 3%	1.173.979,24 <sup>*)</sup>
W tem dochody z:			
1. Przedsiębiorstw miejskich . . . . .	180.121.919.—	40, 8%	755.286,00
2. Podatków . . . . .	52.804.079.—	11, 9%	221.415,07
3. Nieruchomości miejskich . . . . .	21.689.829.—	4,86%	90.948,16
4. Opłat za korzystanie z miejsk. zakładów leczniczych . . . . .	19.679.245.—	4,45%	82.517,23
5. Opłat kancelaryjnych i różnych . . . . .	2.072.730.—	0,47%	8.691,62
6. Różne . . . . .	3.606.837.—	0,82%	15.121,16

<sup>\*)</sup> Patrz „Uwaga ogólna“ — str. 91.



**Uwaga:** wobec tego, że sprawa dochodów przedsiębiorstw miejskich została omówiona wyżej, przypominamy jedynie, że saldo czynne działu przedsiębiorstw miejskich wynosiło w r. 1921 zaledwie 6.866.539 marek polskich, stanowiąc 1,4% ogólnej sumy wydatków miejskich w badanym roku. Niewydzielenie budżetów przedsiębiorstw z budżetu ogólnoadministracyjnego zwiększyło poważnie cyfry tegoż budżetu, lecz nie wpłynęło w sposób decydujący na dochodowość właściwą budżetu wobec tego, że nadwyżki kasowe netto z przedsiębiorstw były, jak to widzieliśmy, względnie nieduże.

### XIII. Dochody podatkowe w r. 1921.

Dochody podatkowe m. Wilna w r. 1921 opierały się na odnośnych rozporządzeniach Komisarza Generalnego Ziem Wschodnich: Rozp. z dn. 25. X. 1919 r. (Dz. Urz. Z. C. Z. W. Nr. 27, poz. 285), oraz Rozp. z dn. 5. X. 1919 Nr. 285 (Dz. Urz. Z. C. Z. W. Nr. 27 z dn. 8. XII. 1919) i Tymczasowej Kom. Rządzącej Litwy Środkowej (Nr. 200 z r. 1921 i Nr. 291 z r. 1921). Nie omawiając charakteru tych uprawnień, przejdziemy do zanalizowania rzeczywistego znaczenia podatków dla budżetu miejskiego.

Ogólna suma, uzyskana w r. 1921 z podatków (52.804.079 mk. p. = 221.415,07 złotych), jest sama przez się niedużą i jej szczupłość tłumaczy się dwoma względami:

1. Źródła podatkowe, pozostawione miastu na podstawie wyżej wymienionych ustaw, były niedostatecznie wydajne.

2. Wobec nieuniknionego upływu czasu między wymiarem podatku, a jego pobraniem, rzeczywista wartość inkasowanych przez Zarząd Miejski kwot pieniężnych ulegała znacznemu zmniejszeniu skutkiem deprecjacji marki polskiej.

Ostatnia okoliczność nie była zależna ani od władz miejskich, ani też — przynajmniej w r. 1921 — od władz ustawodawczych. O ile chodzi o źródła podatkowe, to

wobec zaniku podatku od nieruchomości (upadek dochodowości nieruchomości, a stąd i kwot podatków — z powodu dekretu o ochronie lokatorów), starano się skompensować stratę przez podatki przemysłowe i od widowisk — w pierwszej linii. Jednakże wydajność tych podatków, aczkolwiek stosunkowo znaczna, w cyfrach bezwzględnych przedstawiała się nader skromnie. Oto jak dzieliły się dochody podatkowe m. Wilna w r. 1921:

	Marek polskich	% %	Złotych (Wedł. Rozp. Prez. R. P. z 13.X.1927)
Ogólna suma dochodów podatkowych w roku 1921 . . . .	52.804.079.—	100 %	221.415,06
W tem z podatków:			
1. Przemysłowego .	21.996.310.—	41,7%	92.232,70
2. Od widowisk . .	19.895.508.—	37,6%	83.424,46
3. Konsumcyjnych różnych . . . . .	5.939.973.—	11,3%	24.906,94
4. Wyszynkowego .	2.245.114.—	4,3%	9.415,35
5. Od nieruchomości . . . . .	1.936.571.—	3,6%	8.120,52
6. Od lokali . . . .	790.603.—	1,5%	3.315,09

Obciążenie samorządowo-podatkowe było w r. 1921 nieznaczne i wynosiło zł. 1,52 na głowę ludności. Mimo zubożenia ogólnego, można twierdzić, że powyższe obciążenie podatkowe w żadnej mierze nie wyczerpywało zdolności płatniczych ludności.

### XIV. Dochody z nieruchomości miejskich.

Dochody z nieruchomości miejskich pokrywały ogólną kwotę wydatków z r. 1921 li tylko w stosunku 4,86%. Wobec omawianego już wyżej znacznego obszaru posiadłości ziemskich miasta oraz względnie dużej ilości domów, niska kwota dochodów z nieruchomości była objawem nie-normalnym. Złożyły się na to następujące powody:



Dochodowość domów miejskich spadła gwałtownie w stosunku do dochodowości w r. 1921 w związku z zastosowaniem dekretu o ochronie lokatorów.

Dochodowość majątków ziemskich i działek ziemi zmniejszyła się w stosunku do cyfr z r. 1913 w związku: a) z pobieraniem tenuty dzierżawnej według kontraktów przedwojennych, obowiązujących jeszcze w r. 1921 w większości wypadków i według urzędowej relacji rubla do marki, 100 rb. = 216 marek p.; b) ze spadkiem marki polskiej, skutkiem czego kontrakty nawet kilkuletnie, zawierane po r. 1918, dawały minimalne finansowe rezultaty już po roku od chwili ich zawarcia.

Natomiast względnie nieznacznie obniżyły się dochody z placów i rynków miejskich, skutkiem pobierania przez miasto dość wysokich opłat rynkowych od osób, korzystających z rynków. Skutkiem znacznie większego spadku dochodowości dwóch wyżej wymienionych kategorii nieruchomości — dochody z placów i rynków miejskich uzyskały stosunkowo dominujące stanowisko.

Dochody z nieruchomości miejskich w roku 1921 przedstawiały się w sposób następujący:

	Marek polskich	% %	Złotych (Wedł. Rozp. Prez. R. P. z 13.X.1927)
Dochody z nieruchomości miejskich w roku 1921 . . . .	21.689.829.—	100 %	90.948,16
W tem z:			
1. Placów i rynków miejskich . . . .	14.406.681.—	66 %	60.409,16
2. Domów miejsk. .	3.329.798.—	15 %	13.961,82
3. Majątków ziemskich i działek ziemi . . . . .	2.990.342.—	14 %	12.538,37

Sumy dochodów z domów i terenów miejskich nie stały w żadnym stosunku względem wartości obiektów, od których były pobierane.

### XV. Dochody z opłat za korzystanie z urządzeń leczniczych, kancelaryjne i różne.

Dochody z wymienionych opłat pokrywały razem 4,92% ogólnej sumy wydatków w r. 1921. Opłaty za korzystanie z urządzeń leczniczych były minimalne i nie stanowiły równowartości usług uskuteczniionych przez miejskie instytucje zdrowotności publicznej, co było zrozumiałe z punktu widzenia samorządowej polityki społecznej, szczególnie potrzebnej wobec nieistnienia naówczas w Wilnie Kasy Chorych. Zaznaczała się b. poważna ilość wypadków, gdy opłaty za leczenie były nieściągalne ze względu na szczególnie niepomyślny stan materialny leczonych. Opłaty kancelaryjne składały się z szeregu drobnych opłat stempowych i różnych.

## Rozwój gospodarki finansowej miasta w czasach niepodległości 1922—1928/29.

### I. CHARAKTERYSTYKA OGÓLNA.

W okresie 1922—1928/29 czyli w okresie, który stanowił o dorobku 10-lecia 1918—1928 samorządu m. Wilna, zaszedł szereg wypadków, które w sposób decydujący wpłynęły na gospodarkę finansową miasta Wilna. Wypadki te dadzą się podzielić na dwie kategorie:

#### I. Wypadki o znaczeniu ogólnopństwowem.

#### II. Wypadki o znaczeniu specjalnem dla samorządu m. Wilna.

##### ad I. Do pierwszych należały:

#### 1. Fluktuacje polskiego pieniądza obiegowego:

- a) spadek marki polskiej w okresie 1921—1923;



- b) wprowadzenie miernika obliczeniowego: teoretycznego złotego polskiego w drugim półroczu 1923 r.;
  - c) stabilizacja marki polskiej według kursu 1 zł. = 1.800.000 marek i wprowadzenie w r. 1924 złotego, równego frankowi szwajc.
  - d) deprecjacja złotego w latach 1925—1927 i reforma finansowa w r. 1927.
2. Wypadki, dotyczące ogólnej sytuacji gospodarczej kraju, w szczególności zaś:
    - a) pozorne ożywienie życia gospodarczego skutkiem inflacji w latach 1921—1923;
    - b) gospodarczy kryzys postabilizacyjny lat 1924—1925;
    - c) stopniowa poprawa konjunktury w latach 1926 do 1928/29.
  3. W związku z tem, co wyżej — nastąpiło w latach 1926—1928  **pewne zwiększenie zamożności powszechnej**, wykorzystywane całkowicie przez ustawodawcę i poborcę podatkowego.
  4. W r. 1922, na podstawie uchwały Sejmu Wileńskiego, nastąpiło **wcielenie miasta Wilna i Wileńszczyzny do Rzeczypospolitej Polskiej**, co pociągnęło za sobą rozciągnięcie na Wilno ogólnopolskich ustaw.

**ad II. Do wypadków, o znaczeniu specjalnem dla samorządu m. Wilna, należały następujące:**

1. Zastosowanie do m. Wilna Ustawy o zasileniu finansów miejskich z dn. 17. XII. 1921 (Dz. Ust. Rz. P. Nr. 2, poz. 6, 1922 r.).
2. Wejście w życie Ustawy o Tymcz. Uregulowaniu Finansów Komunalnych z dn. 11. VIII. 1923 r.
3. Wejście w życie Ustawy z dn. 2. VIII. 1926 o podatku od lokali (Dz. U. Rz. P. Nr. 94, poz. 550 z r. 1926).
4. Wejście w życie Rozporządzenia Prezydenta Rzeczypospolitej z dn. 17. VI. 1924 r. „O obowiązku i sposobie pokrywania wydatków przez związki komunalne“ (Dz.

U. Rz. P. Nr. 51, poz. 552 z 1924 r.) i zastosowanie podziału budżetów na:

- a) budżet administracyjny,
- b) budżet przedsiębiorstw komunalnych.

**a) Ogólny wzrost wydatków.**

W związku z wyliczonymi wypadkami wzrosły w okresie 1921—1928 dość poważnie ogólne sumy budżetowe. W cyfrach zaokrąglonych, ogólna suma wydatków miejskich wynosząca w r. 1921 — 1.855 tysięcy złotych, wzrosła w r. 1922 do 2.973 tys. złotych; w r. 1923 wynosiła ona już 3.713,7 tys. zł., zaś w latach 1924, 1925, 1926, 1927/28 i 1928/29 wynosiła kolejno: 9.185 tys. zł., 12.008 tys. zł., 7.586,5 tys. zł., 10.268,5 tys. zł., 10.974 \*) tys. zł.. Gwałtowny wzrost budżetu po r. 1923, uzasadniony ogromem niezaspokojonych potrzeb blisko 200.000 ludności liczącego miasta, tłumaczy się finansowo tak zaprzestaniem wyjątkowo szkodliwej dla dochodowości związków publiczno-prawnych inflacji i powrotem do stałego miernika pieniężnego, jak i reformą miejskiego ustawodawstwa podatkowego. Znowu stały wzrost wydatków miasta w okresie po r. 1926 jest już objawem rozrostu aktywności samorządowej, mającej na terenie miasta Wilna szczególnie szerokie pole do działania. Właściwie mówiąc, największej ilości pracy dokonano w Wilnie w ostatnich paru latach 10-lecia, zaś w szczególności w latach 1927 i 1928.

**b) Wzrost wydatków inwestycyjnych.**

Należy zauważyć, że budżety lat 1925—1928/29 nie zawierają już cyfr, odnoszących się do wydatków i dochodów przedsiębiorstw. Budżety tych ostatnich zostały bowiem wydzielone z budżetów administracyjnych i tylko wyniki eksploatacyjne przedsiębiorstw (zyski lub straty) były brane pod uwagę w tych budżetach. Inną charakte-

\*) Przewidywania budżetowe.



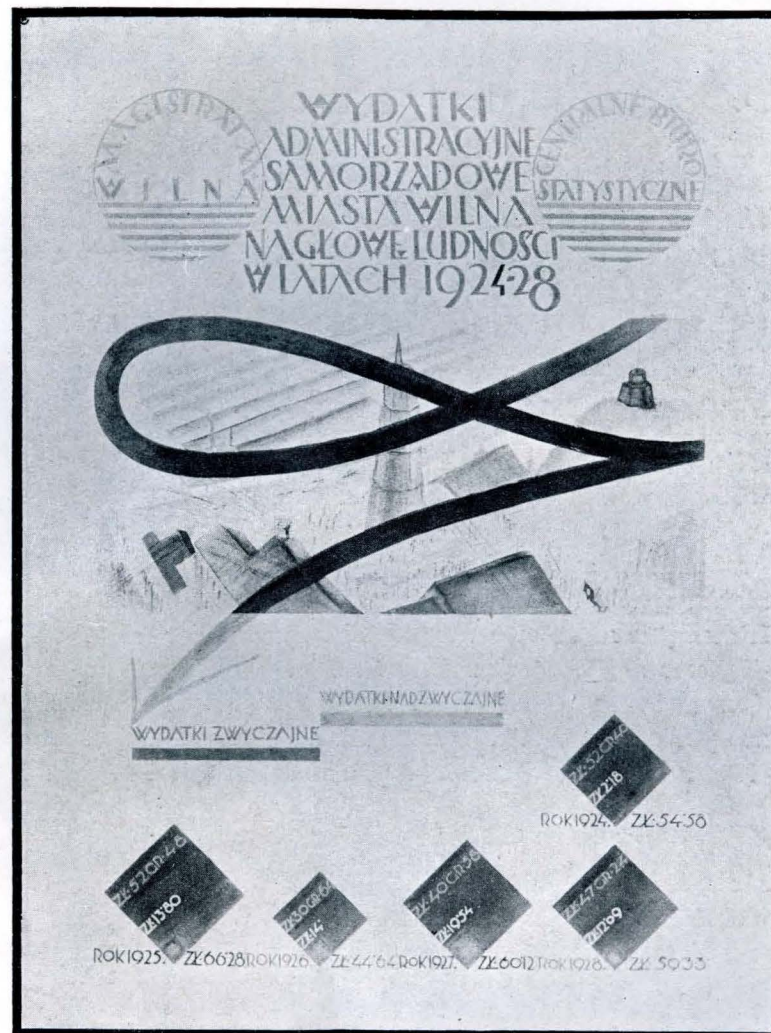
rystyczną stroną budżetowania po roku 1924 było uwzględnianie obok budżetów zwyczajnych — budżetów nadzwyczajnych, dotyczących przeważnie inwestycji. Wzrost wydatków na cele inwestycyjne wyraził się w następujących cyfrach: w r. 1924 suma wydatków nadzwyczajnych wynosiła 367.188,31 złotych, w r. 1925 — 2.334.020,84 złotych, w r. 1926 — 2.379.191 zł., w r. 1927/28 — 3.338.143,56 złotych i w r. 1928/29 — 2.236.450 \*) złotych. Wydatki te zostały użyte na inwestycje w elektrowni, wodociągach, kanalizacji, rzeźni miejskiej; na inwestycje drogowe — naprawę lub budowę jezdni i chodników; na budowę gmachów szkolnych; na remonty szpitali; na zakupienie nowych maszyn i przyrządów dla straży ogniowej; na skanalizowanie domów, stanowiących własność miasta; na urządzenie nowych parków i plantacji i t. p.

#### e) Zrównoważenie budżetów.

Wreszcie należy podkreślić, że od roku 1924 włącznie, budżety miejskie zostały zrównoważone, dając w poszczególnych latach nadwyżki dochodów nad wydatkami. Jeszcze w latach 1922 i 1923 deficyty budżetowe stanowiły kolejno (—) 12,23% i (—) 3,87% ogólnych sum wydatków miejskich za owe lata, a już w r. 1924 nadwyżki budżetowe stanowiły (+) 10,43%, zaś za wyjątkiem r. 1925 (rok kryzysu), gdy istniał niedobór budżetowy, stanowiący (—) 2,3% ogólnej sumy wydatków miejskich za ów rok, w pozostałych latach drugiej części badanego okresu, a więc w latach 1926 i 1927/28 istniały nadwyżki budżetowe, stanowiące kolejno: 11,1%, 8,8% ogólnych sum wydatków miejskich za owe lata, zaś budżet roku 1928/29 był zrównoważony.

Tyle, o ile chodzi o ogólną charakterystykę gospodarki finansowej m. Wilna w latach 1922—1928/29. Przejdziemy teraz do zbadania dorobku tej gospodarki według poszczególnych działów.

\*) Przewidywania budżetowe.





## II. WYDATKI M. WILNA W LATACH 1922—1928/29.

### Zestawienie ogólne.

Wydatki m. Wilna w badanym okresie przedstawiały się w sposób następujący:  
(według zamknięć rachunkowych):

#### A. W latach 1922—1924 łącznie.

		r. 1922		r. 1923		r. 1924	
		Złotych	%%	Złotych	%%	Złotych	%%
		(w/g Rozporządzenia Prezydenta R. P. z 13-X 1927)					
	Razem wydatkowano w budżetach zwyczajnych i nadzwyczajnych . . . . .	2.972.967,92	100	3.713.731,31	100	9.185.095,78	100
	W tem na:						
1	Zarząd Ogólny . . . . .	366.541,80	12,3	—	8,97	1.053.974,67	11,48
2	Policję . . . . .	—	—	—	0,25	974.996,95	10,63
3	Straż Ogniową . . . . .	111.306,93	3,7	—	2,5	284.189,51	3,10
4	Kapitały i długi . . . . .	16.659,51	0,56	—	0,08	511,19	0,01
5	Zdrowie . . . . .	683.346,89	23,00	—	19,73	1.692.600,20	18,43
6	Oświatę . . . . .	100.258,90	3,4	—	4,47	536.636,53	5,84
7	Opiekę Społeczną . . . . .	75.806,43	2,6	—	2,00	290.345,68	3,16
8	Porządek miejski . . . . .	186.629,73	6,2	—	3,97	495.017,65	5,38
9	Wydatki różne . . . . .	6.364,36	0,24	—	0,26	49.336,12	0,54
10	Przedsiębiorstwa miejskie . . . . .	1.328.788,86	44,70	—	55,07	3.029.162,72	32,97
11	Nieruchomości miejskie . . . . .	97.264,51	3,30	—	2,70	409.736,27	4,45
12	Wydatki nadzwyczajne . . . . .	—	—	—	—	368.588,29	4,01

Układ budżetów w latach 1922—1924 nie różnił się pod żadnym względem od układu budżetu w r. 1921. Budżety z lat 1925—1928/29, różniące się od budżetów 2 lat poprzednich pod względem układu, wykazały w cyfrach bezwzględnych i we wzajemnem ustosunkowaniu się tych cyfr odbicie wypadków finansowo-gospodarczych i ustawowych, o których wspominaliśmy wyżej. Podkreślimy te zagadnienia przy omawianiu poszczególnych działów budżetowych.



### III. WYDATKI NA ZDROWOTNOŚĆ PUBLICZNĄ.

Wydatki na zdrowotność publiczną zajmują pierwsze miejsce pod względem wysokości wydatkowych sum w budżetach miejskich w latach 1922—1928/29 (U w a g a: wydatki w przedsiębiorstwach miejskich w latach 1922 do 1924 będą analizowane osobno). Wydatki te wahały się w granicach od 683 tys. złotych (r. 1922) do 2.520,6 tys. zł. (r. 1925) i do 2.356 tys. zł. w r. 1928/29, stanowiąc przeciętnie w badanym okresie 20,4% budżetów rocznych. W stosunku do cyfry z r. 1921 (502 tys. zł. i 27% budżetu) wzrosła więc prawie 4-krotnie cyfra bezwzględna wydatków rocznych, i zredukowała się nieco, wobec równoległego i bardziej zaakcentowanego wzrostu ogólnych wydatków miasta, cyfra stosunkowa tych wydatków. Prócz tego, w ostatnich latach w dziale zdrowotności publicznej wydatkowano pewne kwoty z budżetów nadzwyczajnych na inwestycje. Mianowicie w latach 1927/28 i 1928/29 użyto na tę kategorię wydatków kolejno 32.639,12 i 119.000 złotych — przeważnie na remont szpitali.

Rozpoczęcie prac inwestycyjnych i ogólne zwiększenie wydatków zwyczajnych w ciągu omawianych 7 lat, wpłynęło na znaczny rozwój działalności w agendach miejskich zdrowotności publicznej.

Nietylko utrzymano w całości nader szeroki zakres działalności z r. 1921 (5 szpitali, 12 instytucji sanitarnych, zasiłki dla instytucji prywatnych i t. p. — patrz str. 22), lecz co najważniejsze zreorganizowany i odnowiony został cały aparat urządzeń wewnętrznych, zaopatrzenie w środki techniczne, medykamenty, bieliznę i t. p. Prócz tego zwiększono, o ile chodzi o szpitalnictwo, ilość łóżek znajdujących się w szpitalach. Ilość 900 łóżek, jaka istniała w r. 1921, została w latach następnych zredukowana do 815 i dopiero w latach od 1925 do 1928/29 nastąpiło ponowne zwiększenie ilości łóżek o 130, co czyniło razem w r. 1928 — 945 łóżek w 5-ciu szpitalach.

Ō ile chodzi o lata: 1925, 1926, 1927/28 i 1928/29, to budżety z tych lat posiadają już zupełnie inny układ. Przedstawiały się one w sposób następujący: \*\*)

#### B. Wydatki.

	R. 1925		R. 1926		R. 1927/28		R. 1928/29	
	Złoty (*)	%	Złoty	%	Złoty	%	Złoty	%
Razem wydatkowano z budżetów nadzwyczajnych i zwyczajnych	12008210,48	100	7586540,70	100	10268548,37	100	10974362,—	100
I. Wydatki zwyczajne razem w tem wydatkowane na:	9664189,64	80,48	5207349,70	68,64	6930404,81	67,50	8737912,—	79,63
Administrac. Ogólna . . . . .	1816457,68	15,12	1172866,—	15,46	1766830,45	17,24	1795400,—	16,35
Majątek komunalny . . . . .	414781,32	3,45	127626,—	1,68	148489,32	1,42	183860,—	1,67
Przedsiębiorstwa (deficyt) . . . . .	88540,30	0,74	33004,—	0,44	10425,50	0,10	—	—
Drogi i place publiczne . . . . .	77941,60	0,65	143360,—	1,90	533688,03	5,11	424773,—	3,87
Pomiaty . . . . .	1924019,05	16,02	278358,—	3,67	282815,10	2,76	82300,—	0,75
Oświatę . . . . .	42330,70	0,35	40501,—	0,54	80743,54	0,78	873500,—	7,98
Kulturę i sztukę . . . . .	926753,41	7,72	547395,—	7,21	592260,22	5,75	107800,—	1,00
Zdrowie publiczne . . . . .	73172,19	0,61	39375,—	0,51	61858,27	0,61	107800,—	1,00
Opiekę społeczną . . . . .	2520681,27	20,99	1518352,—	20,01	1934426,93	18,98	2356381,—	21,47
Pomoc przem. i handlu	1151627,64	9,60	913168,—	12,04	858030,41	8,33	1088200,—	9,91
Bezpieczeństwo publiczne . . . . .	613385,18	5,11	387747,—	5,11	37157,—	0,36	36968,—	0,34
Różne . . . . .	14499,30	0,12	5597,70	0,07	532029,77	5,18	598230,—	5,45
II. Wydatki nadzwyczajne . . . . .	2344020,84	19,52	2379191,—	31,36	3338143,56	32,50	2.236450,—	20,37

(w/g Rozporządzenia Prezydenta R. P. z 13.X.27)

\*) Złote z r. 1925 zostały przeliczone na złote obiegowe (w/g Rozp. Prezydenta R. P. z dnia 13.X.1927 r.) w/g kursu: 100 zł. z lat 1924—1925 r. = 171,5 złotych.

\*\*) Cyfry dla lat: 1925, 1926, 1927/28 — wzięte są z zaniknięć rachunkowych; cyfry dla r. 1928/29 stanowią zamierzenia budżetowe na ów rok.






Ogólna liczba lekarzy (wyjąwszy lekarzy szpitalnych) opłacanych z funduszków komunalnych, która wynosiła w latach 1918—1921 — 10 osób, wzrosła do 30 osób do r. 1928/29, przytem najznaczniejsze zwiększenie nastąpiło w latach 1927 i 1928 (12 nowych stanowisk lekarskich).

Ilość stanowisk samorządowego pomocniczego personelu lekarskiego (felczerów, akuszerki, higienistów), wyjąwszy personel pracujący w szpitalach, wynosiła w roku 1928 — 26 osób, przytem należy zaznaczyć, że 18 z pośród tych stanowisk zostało utworzonych w latach 1927—1928, zaś 8 — w latach 1921—1926. W pierwszych latach po uzyskaniu niepodległości tego rodzaju stanowiska nie istniały wcale.

Ze zmian, jakie zaszły w okresie 1922—1928/29, należy jeszcze wspomnieć o tem, że do działu zdrowotności publicznej zostało przydzielone ogrodnictwo miejskie. Odbiło się to dość szczęśliwie na sprawie niezbędnego zwiększenia w Wilnie ilości parków i ogrodów publicznych. W latach 1927 i 1928 przybyło w Wilnie 2,5 ha skwerów miejskich, zaś w dobie obecnej prowadzone są prace mające na celu urządzenie 21 nowych skwerów i zieleńców w mieście. W ten sposób równolegle z higieniczną stroną tej kwestji znajduje rozstrzygnięcie również sprawa upiększenia Wilna.

#### IV. WYDATKI NA ZARZĄD OGÓLNY; PERSONEL ADMINISTRACJI I URZĄDZEŃ MIEJSKICH.

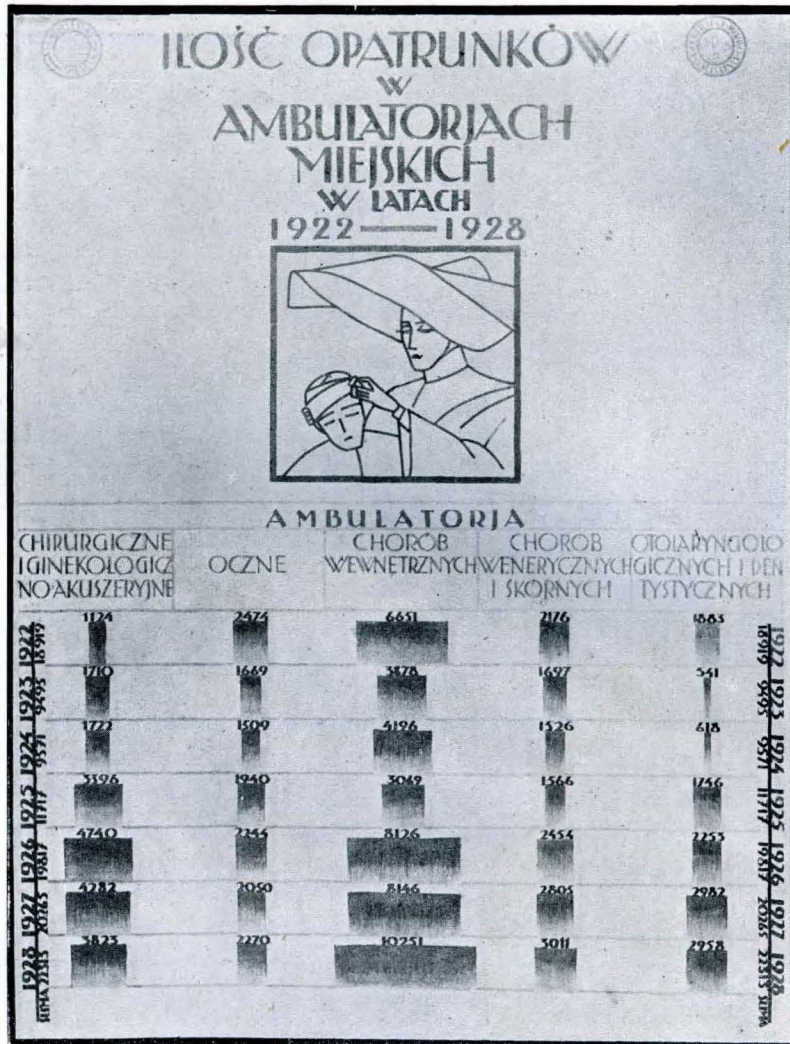
Wydatki na miejską administrację ogólną zwiększyły się w okresie 1922—1928/29 nie tylko w cyfrach bezwzględnych, lecz także w cyfrach stosunkowych. Z 366 tys. zł. w r. 1922, wydatki na zarząd ogólny wzrosły do 1.816 tys. zł. w r. 1925 i 1.795 tysięcy zł. w r. 1928/29, co odpowiadało kolejnemu ustosunkowaniu się tych wydatków w budżetach ogólnych miasta w kolejnym stosunku: 12,3%; 15,12%; 16,35%. Świadczy to z jednej strony o wzroście

### WYDATKI NA ZDROWIE PUBLICZNE W LATACH 1925-1928

	SZPITALA I				RESORTY PRZY	
	DOZOR SANITARNY	ZAKŁAD DEZYNFEK CYJNY	ZAKŁAD IZOPOGOTOWIE IACYJNY JAGLICZYCH	ZAKŁAD IZOPOGOTOWIE DIARATUNKOWE	KAPIELISKA DZIECIANE DO SEKCI ZDRO WIA I RÓZNE	
1925	100344.65	93169.09	1952745.29	78054.79	51955.92	244411.50
1926	60511.00	54965.00	1244436.00	42528.00	30469.00	85443.00
1927	85875.25	71258.79	1558872.11	56310.02	56478.70	145652.06
1928	215029.00	77700.00	1771122.00	66600.00	57900.00	196030.00





ilości urzędników miejskich, która z 178 osób (r. 1921) wzrosła do 307 osób (w tem 173 etatowych — pozostali kontraktowi). Wzrost ten częściowo był uzasadniony zwiększeniem się zakresu i ilości czynności miejskich. Należy jednak zaznaczyć w nawiasach, że do wzrostu ilości personelu przyczyniła się w pewnej mierze także wadliwa organizacja pracy.

Na wzrost sum wydatkowanych w dziale „Zarząd ogólny“, wpłynął również wzrost płac zarobkowych personelu, który w r. 1921 był, jak wiadomo, opłacony w stosunku 41,1% względem parytetu przedwojennego zarobków. Płace w r. 1928/29 są już zbliżone do parytetu złotego.

Omawiając sprawę personelu działu „Zarząd ogólny“, nadmienimy o personelu ogólnym wszystkich agend miasta Wilna. Otóż personel ten liczył w r. 1928/29 — 1141 osób, w tem 804 etatowych i 337 kontraktowych. W liczbach wymienionych zawarta jest ilość pracowników przedsiębiorstw miejskich, wynosząca 263 osób, w tem 228 etatowych. W ten sposób na 162 mieszkańców Wilna przypada 1 pracownik miejski i przeszło 3% ludności miasta czerpie środki utrzymania z poborów wypłacanych przez Magistrat m. Wilna. Należy podkreślić, że ilość pracowników miejskich jest zbyt duża i wymaga redukcji, jednakże dopiero po przeprowadzeniu kompletnej reorganizacji wydziałów miejskich i pracy w nich.

#### V. SPLATA DŁUGÓW.

Wydatki, związane ze spłatą długów miejskich, czyli kwoty przeznaczone rocznie na procenty i amortyzację długów, zajmują 3-cie miejsce wśród pozycji wydatkowych budżetów miejskich. Tak stosunkowo poważne miejsce uzyskały wydatki na spłatę długów dopiero w ostatnich latach rozpatrywanego dziesięciolecia, ściślej mówiąc — w okresie budżetowym 1928/29. Przeznaczono



bowiem w ostatnim okresie aż 1.181 tysięcy złotych, czyli 10,75% wydatków administracyjnych, na regulowanie długoterminowych zobowiązań. W latach od 1922 do 1927/28 odnośne kwoty wahały się od 495 złotych (r. 1924) do 533.688,03 złotych (r. 1927/28), stanowiących odpowiednio: 0,01% i 5,11% wydatków miejskich za dany rok.

Gwałtowne zwiększenie się kwot, przewidywanych na spłatę długów w latach 1927/28 i 1928/29, zostało spowodowane głównie tą okolicznością, że w budżetach wymienionych okresów umieszczano rocznie kwotę 594.000 złotych na spłatę 5% pożyczki miejskiej, zaciągniętej na budowę wodociągów i kanalizacji w r. 1913 na rynku Londyńskim w wysokości 4.244.562 rubli, czyli £ 446.562 — na lat 62.

Wobec niezakończenia pertraktacyj z przedstawicielami wierzycieli w sprawie ustalenia kwoty i sposobów przerwanej przez wojnę spłaty pożyczki, kwoty na to przeznaczone figurowały dotychczas jedynie w preliminarzach budżetowych miejskich, znikając natomiast ze sprawozdań rachunkowych, gdyż w rzeczywistości wydatkowane nie były. Nie były te sumy wydatkowane również w okresie budżetowym 1928/29, a jest możliwe, że będą wypłacane po raz pierwszy w okresie budżetowym 1929/30. Po tym roku obciążać one będą budżety stałą a niezmienną w ciągu szeregu lat daniną, co zmusza do szczególnego podkreślenia znaczenia tej rubryki wydatków miejskich. Należy zauważyć, że dopiero uregulowanie spłat wymienionego długu, pozwoli miastu starać się o ponowny przyływ kredytów długoterminowych zagranicznych.

Wartość wszystkich długów długoterminowych miasta Wilna na 31. III. 1929 r. wynosiła:

1. złotych . . . . . 5.910.112.—
2. rubli, nieprzerachowanych na złote 4.738.949.—

W okresie 1921—1928 m. Wilno posiadało następujące zobowiązania dłużne:

**Długi obligacyjne:**

	Początkowa kwota długu	Pozostawało na 31 III. 1929 r.
1. Pierwsza 5% pożyczka obligacyjna z r. 1901 (pozostałość skonwertowanego w r. 1925 długu), płatna w ciągu 24 lat od 1.VI.1925	zł. 323.856.—	zł. 302.536.—
2. Druga 5% pożyczka obligacyjna, która miała być spłacona w ciągu 62 lat od 1913 r. (sposób spłacenia nieuregulowany)	rb. 4.222.449.—	rb. 4.222.449.—
3. Trzecia 5% pożyczka obligacyjna z r. 1913 (pozostałość skonwertowanego w r. 1925 długu), płatna w ciągu 27 lat od 1.VII.1925 r.	zł. 257.400.—	zł. 243.880.—
4. Długi w/m Skarbu Państwa Rosyjskiego (pozostałości)	rb. 516.500.—	rb. 516.500.—

**Długi względem Skarbu Polskiego:**

5. Pożyczka ze Skarbu Państwa bezprocent. z r. 1920 = 16.050.000.— marek polskich	zł. 139.565.—	zł. 139.565.—
6. Pożyczki bezprocentowe z r. 1921 marek pol. 150.800.000.—, przeznaczone na pokrycie niedoborów budżetowych, płatne w ciągu 5 lat po ustaleniu granic wschodnich Polski od 1926—1931 r.	zł. 109.834.—	zł. 55.677.—
7. Pożyczki 6% z r. 1926 (od 1.X.1928 — 3%) na roboty inwestycyjne w związku z zatrudnieniem bezrobotnych. Spłata w ciągu 10 lat od r. 1928	zł. 733.000.—	zł. 261.600.—

**Długi w bankach państwowych i instytucjach społecznych:**

8. Pożyczki 6% Banku Gosp. Krajowego, zaciągnięte w r. 1926 i w r. 1928 z funduszu rozbudowy na budowę szkoły przy ul. Szeptyckiego	zł. 227.500.—	zł. 227.500.—
9. Cztery pożyczki B. G. Kraj. 6% z r. 1927 na remont zagrożonych ruiną domów prywatnych, płatne w ciągu 2½ i 5 lat	zł. 200.000.—	zł. 180.000.—
10. Pożyczka B. G. Kraj. 7% zaciągnięta w r. 1928 na roboty kanalizacyjne, wodociągowe i sporządzenie projektu gazowni, płatna w ciągu 21½ lat	zł. 650.000.—	zł. 636.284.—







ustosunkowania się, w szczególności ze strony kapitalistów zagranicznych, nastąpić mogłaby dopiero po uregulowaniu sprawy spłat zobowiązań przedwojennych, co ma nastąpić w r. 1929/30.

Należy podkreślić, że potrzeba dalszych kredytów inwestycyjnych zaznacza się w Wilnie w dalszym ciągu szczególnie silnie.

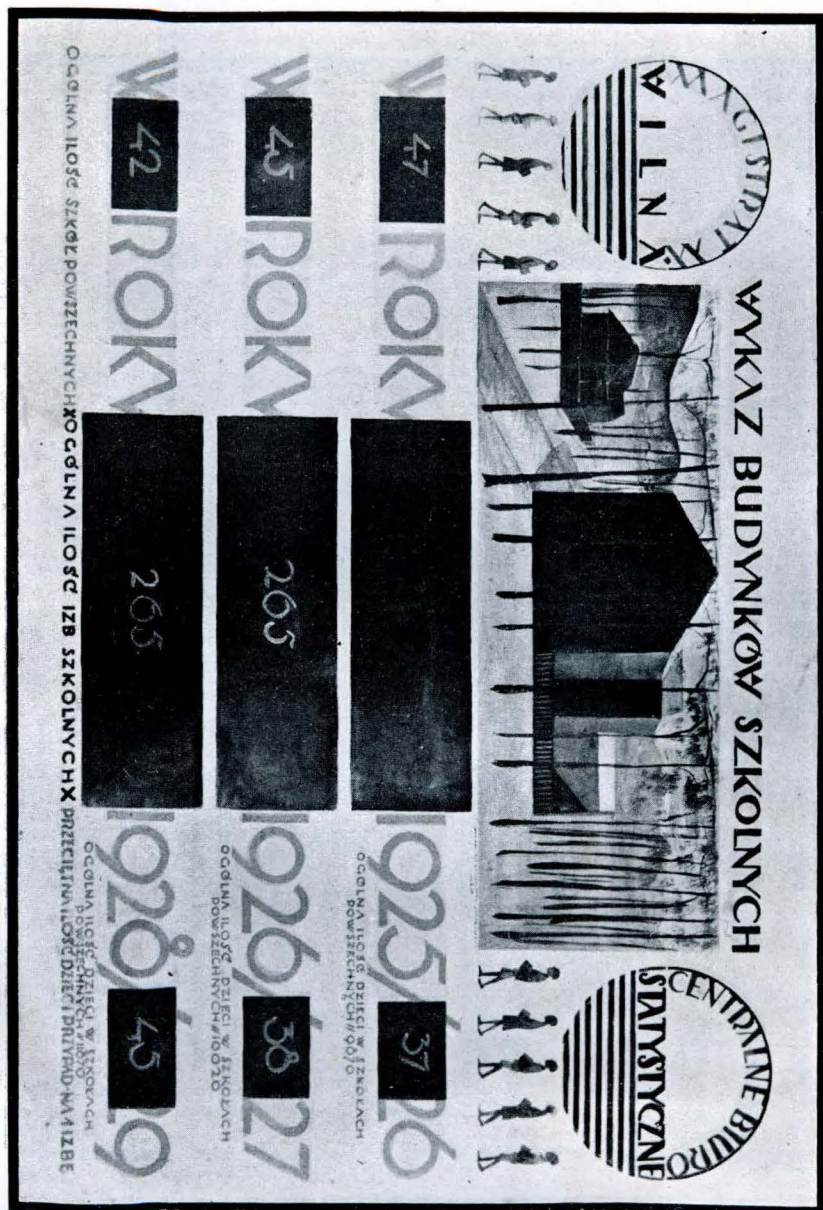
## VI. WYDATKI NA OPIEKĘ SPOŁECZNĄ.

Działalność władz samorządowych m. Wilna wzrosła znacznie w okresie dziesięciolecia w dziale opieki społecznej. Wydatki na opiekę społeczną, stanowiące w r. 1922 — 2,6% ogólnej kwoty wydatków miejskich, wzrosły do 12,03 procentowego udziału w budżecie miejskim za rok 1926 i do 9,90% w budżecie za r. 1928/29. O ile chodzi o cyfry bezwzględne, to z 76 tys. złotych w r. 1922 wydatki miasta na o. sp. wzrosły do 1.088 tys. zł. w roku 1928/29, a więc przeszło 14 razy. Świadczy to wymownie o postępach, jakie zarząd miasta spowodował w tej, tak potrzebnej w Wilnie w dobie powojennej, dziedzinie.

Aby scharakteryzować działalność miasta w dziedzinie o. sp., wystarczy wyliczyć instytucje, jakie wydział o. sp. Magistratu utrzymywał lub sybsudjował w r. 1928.

Były to następujące instytucje i zakłady:

1. Instytucja p. n. „Kropla Mleka”.
2. Stacja Opieki nad matką i dzieckiem Nr. 2, T-wa Żydowskiego „Toz”.
3. Subsydja dla 7 stacyj opieki nad matką i dzieckiem.
4. Poradnia dla ciężarnych.
5. Poradnia przeciwikiłowa.
6. Subsydja dla instytucji, utrzymujących niemowlęta.
7. Subsydja dla ochron i internatów dla dzieci.
8. Sybsydja dla internatów specjalnych: schroniska dla gruźlicznych, internatu dla dzieci moralnie zaniedbanych, internatu dla umysłowo upośledzonych, internatu dla głuchoniemych, internatu dla ociemniałych.





9. Subsydja dla 2 instytucyj, prowadzących żłobki dziecięce.
10. Miejski przytułek dla starców Nr. 1.
11. Miejski przytułek dla starców Nr. 2.
12. Subsydja dla 6-ciu schronisk i przytułków, utrzymujących starców.
13. Utrzymanie domu noclegowego dla mężczyzn.
14. Bezpłatne obiady w kuchniach ludowych.
15. Zwroty kosztów kuracyjnych za przynależnych do m. Wilna, leczonych w obcych zakładach.
16. Pomoc lekarska biednym.
17. Doraźna pomoc w gotówce i koszty pogrzebów.

W ten sposób miasto objęło akcję pomocy najbardziej potrzebującym z pośród swych mieszkańców, ze szczególnem uwzględnieniem pomocy dla dziecka i matki oraz dla starców. Niewątpliwie w dziedzinie opieki społecznej pozostaje na terenie m. Wilna jeszcze bardzo dużo do zrobienia, niemniej dorobek dziesięciolecia w tej dziedzinie przedstawia się zadawalniająco.

#### VII. WYDATKI NA OŚWIATĘ.

Według ustawy samorządowej rosyjskiej, samorządy miejskie nie ponosiły żadnych wydatków na cele oświatowe. Miasto Wilno zasilalo jedynie prywatne szkolnictwo. Zasiłki te po odzyskaniu niepodległości, były dzielone między szkolnictwo polskie i żydowskie według teoretycznego klucza podziału narodowościowego ludności. Ten system, nader niedogodny, był stosowany do r. 1927, poczem zapomogi na szkolnictwo prywatne rozpoczęły być rozdzielane indywidualnie dla poszczególnych szkół, na podstawie uchwał Rady Miejskiej. W okresie 1918—1921 ustawodawca polski nie uregulował jeszcze sprawy utrzymywania przez samorządy instytucyj oświatowych, toteż budżety miejskie nie przewidywały żadnych kwot na wymienione wydatki. Dopiero w r. 1922 kwestja szkolnictwa powszechnego znalazła swe rozwiązanie w drodze

Ustawy z dnia 17 lutego 1922 r. „O zakładaniu i utrzymaniu szkół powszechnych“ (Dz. Ust. Rz. P. Nr. 18, poz. 143 z r. 1922), oraz Ustawy z tegoż dnia „O budowie szkół powszechnych publicznych“ (Dz. U. Rz. P. Nr. 18, poz. 144 z r. 1922).

W wykonaniu tych ustaw znalazły się w budżetach miejskich zwyczajnych, a później i nadzwyczajnych — coraz to znaczniejsze kwoty przeznaczone na cele szkolnictwa.

Ze 100 tys. zł. w r. 1922, stanowiących 3,4% ogólnej sumy wydatków w owym roku, wydatki na oświatę w r. 1928/29 wzrosły do kwoty 874 tysięcy zł., stanowiącej już 8% ogólnej sumy wydatków miejskich w tym roku. O ile chodzi o wydatki nadzwyczajne, to na budowę gmachów szkolnych wydatkowano w latach 1925, 1926, 1927/28 i 1928/29 \*) kolejno: 181 tys. zł., 157 tys. zł., 312 tys. zł. i 35 tys. zł. Kwoty wydatków na budowę gmachów szkolnych nie zależą od władz miejskich, które są w tej kwestji związane sprawą uzyskania lub nieuzyskania kredytów w instytucjach państwowych. Kwoty wydatków na oświatę w/g budżetów 1927/28 i 1928/29 uległy zmianom w trakcie wykonywania budżetów (w r. 1927/28 wydatki te zwiększyły się). W budowie są obecnie 3 gmachy szkolne, urządzone według współczesnych wymagań techniki i higieny.

Pomyślny rozwój szkolnictwa powszechnego w Wilnie jest niewątpliwy i wyraża się nie tylko w cyfrach zwiększonych wydatków miasta na szkolnictwo, lecz także w ilości dzieci, uczęszczających do szkół oraz w ulepszeniach poczynionych w budynkach i w izbach szkolnych.

Uczęszczało do miejskich szkół powszechnych:

w r. 1925/26	—	9.870	dzieci
„ r. 1926/27	—	10.020	„
„ r. 1927/28	—	10.889	„
„ r. 1928/29	—	11.870	„

\*) Według zamierzeń budżetowych.



Należy nadmienić, że przeciętnie około 20% dzieci\*), uczęszczających do miejskich szkół powszechnych, było dożywianych z sum, przeznaczonych na to przez miasto. W r. 1927/28 przeciętny roczny wydatek miasta na dożywianie jednego dziecka wynosił zł. 23,29. Dożywianych w r. 1927/28 było 2.337 dzieci.

O ile chodzi o ilość budynków szkolnych, to zmniejszyła się ona w r. 1928/29 w stosunku do lat poprzednich, wynosząc 42 wobec 52 w r. 1924/25. Zostało to spowodowane tą okolicznością, że w miarę zwiększania się budżetów oświatowych miasta, opuszczano lokale ciasne, niehigieniczne, lub sytuowane niedogodnie dla dziatwy szkolnej — lokując szkoły w budynkach bardziej odpowiednich. Mimo zmniejszenia się ilości budynków, ilość izb szkolnych zwiększyła się, wynosząc 265 w roku 1928/29 wobec 261 w r. 1924/25. Ilość dzieci, przypadająca na jedną izbę, wynosiła w r. 1928/29 — 46 osób wobec 40 w r. 1924/25. Ostatnie zwiększenie zostało spowodowane stałym zwiększaniem się ogólnej ilości dzieci, uczęszczających do szkół powszechnych.

Należy nadmienić, że to, co zarząd miasta Wilna posiada obecnie w dziedzinie szkolnictwa, stanowi jego dorobek niepodległościowy prawie całkowicie.

### VIII. WYDATKI NA BEZPIECZEŃSTWO PUBLICZNE.

Dział budżetowy p. t. „Bezpieczeństwo publiczne“ powstał dopiero w r. 1925 — w wykonaniu Rozporządzenia Prezydenta R. P. z dn. 17. VI. 1924 „O obowiązku i sposobie pokrywania wydatków przez związki komunalne“.

\*) Wyżej podane cyfry są oparte na obliczeniach wydz. szkolnego Magistratu m. Wilna. Dane wydz. szkolnego różnią się nieco od dat Inspektoratu Szkół Powszechnych na m. Wilno. Różnica jest spowodowana odmienną datą dokonywanych obliczeń oraz różnicą zasady obliczeń. Wydz. szkolny oblicza mianowicie ilość dzieci uczęszczających do szkół powszechnych, gdy Inspektorat liczy dzieci zapisane.

Odpowiednikiem tego działu w latach 1921—1923 były wydatki w działach: „Policja“, „Straż ogniowa“ oraz poddział „Oświetlenie miasta“ i wydatki na rakarnię z działu „Porządek miejski“. Udział miasta w utrzymaniu policji figuruje w budżetach wyłącznie w r. 1924.

Wydatki, odpowiadające istniejącemu obecnie działowi p. t. „Bezpieczeństwo publiczne“, wynosiły w r. 1924 przeszło 1.260 tys. zł., stanowiąc około 14% wydatków miejskich za ów rok. W latach następnych wydatki te uległy znacznej redukcji, stanowiąc przeciętnie rocznie 5,21% ogólnej sumy wydatków i wynosząc w r. 1928/29 — 598 tys. zł. Tak znaczne stosunkowo zredukowanie wydatków w dziale bezpieczeństwa publicznego zostało spowodowane tem, że w latach od 1925 do 1928/29 włącznie, miasto Wilno nie ponosiło wydatków na utrzymanie policji państwowej, wyjąwszy nieduże zaległości z r. 1924, płatne w latach 1926, 1927 i 1928.

O ile chodzi o najważniejszą pozycję wydatkową działu bezpieczeństwa publicznego — o wydatki na straż ogniową, to te ze 111 tys. zł. w r. 1922, wzrosły do 367 tys. zł. w r. 1928/29, a więc przeszło trzykrotnie. Odbiło się to nader szczęśliwie na stanie technicznym i liczebności personelu straży. Przedewszystkiem więc wozy straży zostały zaopatrzone w motorową siłę pociagową; nabyto nadto szereg nowych maszyn i aparatów; zremontowano budynki straży ogniowej i uruchomiono posterunki straży przy ulicach Archanielskiej, Kalwaryjskiej i Antokolskiej; zwiększono ilość personelu do 79 osób.

W dobie dzisiejszej, jeśli stan techniczny straży nie jest jeszcze na poziomie straży ogniowych Warszawy, Poznania, lub miast zachodnio-europejskich, to niemniej uczyniono znaczne postępy w dziedzinie zwiększenia bezpieczeństwa ogniowego w Wilnie.

Należy dodać, że na straż ogniową były wydatkowane w latach 1925—1928/29 także pewne kwoty z budżetów nadzwyczajnych. Mianowicie wydatkowano w latach 1925



i 1926 kolejno: zł. 16.691,55 i zł. 38.668,48 na wspomnianą już automobilizację straży ogniowej.

W dziedzinie **oświetlenia miasta** wydatki wzrastały stosunkowo dość znacznie i w roku końcowym badanego okresu (r. 1928/29) wynosiły 225 tys. zł. Wymieniona suma stanowiła zapłatę za 500.000 kilowat-godzin energii elektrycznej, która miała być zużyta na oświetlenie miasta w roku 1928/29 (po 45 gr. za kilowat-godzinę). Jak znaczne poczyniono postępy w dziedzinie oświetlenia miasta w okresie niepodległości świadczy to, że w r. 1918 miasto posiadało tylko 352 punkty elektryczno-żarowego oświetlenia ulic. W r. 1928 ilość punktów świetlnych wzrosła do cyfry 1373 o mocy 174.675 wat.

#### IX. WYDATKI W DZIALE „DROGI I PLACE PUBLICZNE“.

Dział budżetowy pod nazwą „Drogi i place publiczne“ w tym układzie ogólnym, w jakim figuruje w budżetach miejskich w latach ostatnich (od r. 1925 włącznie), posiada odpowiednik w budżetach lat od 1921 do 1924 włącznie w postaci działu p. t. „Porządek miejski“. Jednakże budżety tych ostatnich lat zawierały w dziale „Porządek miejski“ poddziały: „Plantacje miejskie“ — przeniesiony do działu „Zdrowie publiczne“ w r. 1925; „Oświetlenie miasta“ — przydzielony od r. 1925 do działu „Bezpieczeństwo publiczne“; „Ustępy publiczne“ — przydzielony od r. 1925 do działu „Zdrowie publiczne“.

W ten sposób dział budżetowy miejski p. t. „Drogi i Place publiczne“ posiadał w latach 1925—1928/29 zakres działania szerszy, niż jego odpowiednik z lat 1921 do 1924 — dział p. n. „Porządek miejski“. Jednakże, wobec tego, że w latach ostatnich wzmożyły się bardzo znacznie tak zakres, jak i tempo działalności administracji miejskiej w dziedzinie utrzymania i ulepszenia dróg i placów publicznych, ogólne sumy wydatków w omawianym dziale wzrosły poważnie. Szczególny wzrost wykazały wydatki

na drogi i place publiczne w r. 1925, kiedy to wyjątkowo wysokie kwoty poświęcono na naprawę bruków i chodników miejskich. Nawiasem należy zauważyć, że stan bruków i chodników w Wilnie był w okresie przed r. 1925 wyjątkowo opłakany i naprawa tych urządzeń była jednym z najbardziej naglących nakazów chwili. Należy zaznaczyć, że przed r. 1924 utrzymywanie jezdni i chodników stanowiło obowiązek właścicieli nieruchomości i dopiero w r. 1924 przeszły te czynności w ręce samorządu. Zamiast świadczeń rzeczowych właścicieli przyległych nieruchomości, ustalono na rzecz samorządu miejskiego od r. 1925 specjalne podatki inwestycyjne: podatek inwestycyjny drogowy i 20% dodatek do podatku od nieruchomości.

W r. 1925 wydatki zwyczajne na drogi i place publiczne wynosiły przeszło 1924 tys. zł., stanowiąc aż 16,02% ogólnej sumy wydatków miejskich za ów rok (1-szy rok po przejęciu przez miasto utrzymania dróg i placów), co wobec 187 tys. zł. i 6,2% w r. 1922, stanowi znakomite zwiększenie wydatków. Jednakże w latach 1926, 1927/28 i 1928/29 cyfry zwyczajnych wydatków miejskich w dziale utrzymania dróg i placów zredukowały się (kolejno) do 278 tys. złotych; 283 tys. zł.; 425 tys. zł. i (kolejno) 3,67%; 2,74%; 3,86%. Cyfry bezwzględne i względne uległy więc redukcji, jednakże obydwie kategorie cyfr wykazują tendencje do wzrastania, co jest naturalne, zważywszy, ile jeszcze w zakresie naprawy jezdni i chodników wileńskich pozostaje do zrobienia.

Równoległe z wydatkami zwyczajnymi na utrzymanie i naprawę dróg i placów publicznych, wydatkowano w tym dziale w poszczególnych latach dość znaczne sumy z budżetów nadzwyczajnych. W szczególności na budowę nowych dróg, ulic i chodników wydatkowano w latach 1924, 1925, 1926, 1927/28, 1928/29 kolejno: 72.774 zł.; 532.038 zł.; 306.532 zł.; 200.816 zł.; 659.590 zł. Wzrost inwestycji drogowych dał się skuteczniej głównie dzięki podatkom inwestycyjnym, które w r. 1928/29 przyniesić



miały miastu 627 tys. złotych, wobec 736 tys. zł. w roku 1927/28, 499 tys. zł. w r. 1926 i 95 tys. zł. w r. 1925.

Dzięki wymienionym wydatkom stan jezdni i chodników w Wilnie polepsza się z każdym rokiem. W okresie badanego dziesięciolecia przeprowadzono następujące prace:

1. Zabrukowano nowych ulic m <sup>2</sup> około . . . . .	35.500
2. Naprawiono starych bruków m <sup>2</sup> około . . . . .	334.000
3. Zabrukowano skarp m <sup>2</sup> około . . . . .	33.000
4. Ułożono nowych chodników betonowych m <sup>2</sup> około . . . . .	88.000
5. Ułożono krawężników nowych koło chodników m <sup>2</sup> około . . . . .	13.500
6. Zabrukowano przestrzeni koło chodników m <sup>2</sup> około . . . . .	74.000

Należy zaznaczyć, że w r. 1928 m. Wilno posiadało około 139 klm. ulic brukowanych, około 141 klm. ulic niebrukowanych oraz około 150 klm. ulic niebrukowanych w postaci dróg polnych i podmiejskich. Wobec tych cyfr widocznem jest, że mimo poczynienia bardzo znacznych postępów w dziedzinie ulepszenia istniejących i budowy nowych dróg na terenie Wilna — pozostaje jeszcze bardzo wiele do zrobienia, a stąd wydatki w dziale „Drogi i Place publiczne“ będą wzrastać.

#### X. WYDATKI NA UTRZYMANIE MAJĄTKU KOMUNALNEGO.

Stan majątku m. Wilna nie uległ większym zmianom w okresie niepodległości. Majątek nieruchomy miasta Wilna składał się w r. 1929 z następujących grup obiektów:

1. Z posiadłości ziemskich, w postaci: majątków ziemskich, działek ziemi wydzielonych z majątków ziemskich i działek ziemi w obrębie miasta — łącznie . . .	1.872.— ha
-------------------------------------------------------------------------------------------------------------------------------------------------------------	------------

2. Z lasów miejskich łącznie . . . . .	412.— ha
3. Z domów miejskich w ilości 38 obiektów, zajmujących razem z podwórzami	28,90 „
4. Z ogrodów publicznych i parków . . .	27,20 „

Razem: 2.331,10 ha

W rubryce miejskich obiektów zabudowanych mieszczą się również budowle i urządzenia przedsiębiorstw miejskich. Wydatki na utrzymanie budowli i urządzeń przedsiębiorstw miejskich nie figurują w niniejszym dziale wydatków. W odniesieniu do tych budowli i urządzeń należy podkreślić, że wartość ich wzrosła stosunkowo znacznie w okresie niepodległości, a to z racji poczynionych w tym okresie inwestycji. Wartość ogólna majątku m. Wilna, według szacunku teoretycznego, wynosiła na dzień 1 maja 1929 roku 78.883.222 zł., zaś w tem 24.148.593 złotych wartości przypadało na budowle i urządzenia przedsiębiorstw miejskich. Zwiększenie wartości majątku w okresie pierwszego dziesięciolecia niepodległości wyniosło około 20.000.000 zł. Zwiększenie to przypada, jak już nadmienialiśmy, w znacznej części na przedsiębiorstwa miejskie. Obciążenie majątku miejskiego nie jest znaczne, gdyż zadłużenie miasta wynosiło w r. 1929 tylko 5.910 tys. złotych i 4.739 rubli nieprzeliczonych jeszcze na złote.

O ile chodzi o wydatki na utrzymanie, i w poszczególnych wypadkach, na eksploatację nieruchomego majątku miejskiego (wyjawszy wydatki na budowle i urządzenia przedsiębiorstw), to były one dość skromne, wynosząc od 97 tys. zł. w r. 1922 — do 415 tys. zł. w r. 1925. Za wyjątkiem r. 1924, kiedy wydatki na utrzymanie majątku stanowiły aż 4,45% ogólnej sumy wydatków miejskich za ów rok, wydatki w dziale „Majątek komunalny“ stanowiły przeciętnie 2% ogólnej sumy wydatków za każdy rok \*).

\*) Wydatki na utrzymanie majątku miejskiego, podane wyżej, nie wyczerpują całości wydatków na administrację majątku, gdyż kwoty wydatkowe tkwią i w innych działach.



Stosunkowo skromne cyfry wydatków miejskich na utrzymanie majątku miejskiego były spowodowane przede wszystkim systemem gospodarowania miasta w swej własności nieruchomości ziemskiej: wszystkie ziemskie posiadłości miejskie, za wyjątkiem lasów, są wydzierżawiane osobom fizycznym i prawnym, a stąd odpadają wydatki na utrzymanie i gospodarkę w tych obiektach. Natomiast dość znaczne kwoty wydatków poświęcono konserwacji i remontom domów miejskich. Około 50% wydatków w dziale „Majątek miejski” poświęca się rocznie na utrzymanie domów miejskich. Na domy miejskie idą również pewne kwoty wydatków nadzwyczajnych.

Stan techniczny domów miejskich uległ poprawie dość znacznej.

#### XI. WYDATKI W DZIALE: „KULTURA I SZTUKA“.

Wydatki w dziale „Kultura i Sztuka” zajmują, niestety, najskromniejsze miejsce pośród wydatków m. Wilna. Dział p. n. „Kultura i Sztuka” figuruje w budżetach miejskich dopiero od roku 1925, i wydatki tego działu osiągnęły w r. 1928/29 swe dotychczasowe maximum w postaci 107,8 tys. zł., stanowiących 1% ogólnej sumy wydatków miejskich za ów rok. Najznaczniejszą część tych skromnych wydatków poświęcono na subsydja dla teatrów polskich i żydowskich. W okresie budżetowym 1928/29 przewidziano również pewne kwoty na subsydja dla instytucji kulturalno - oświatowych, jak T-wo Przyjaciół Nauk, biblioteki publiczne, wreszcie na nagrodę naukową literacko-artystyczną. W okresie roku budżetowego 1927/28 przewidziano nawet w budżecie nadzwyczajnym kwotę 34 tys. zł. na wydatki, związane z przejęciem przez miasto teatru Wielkiego (Reduta na Pohulance). Pozycje budżetowe w dziale „Kultura i Sztuka” z r. 1928/29 wskazują na wzrost zainteresowania zarządu m. Wilna sprawami kulturalno-oświatowymi, które ze względu na konieczność

czynienia nieodzownych wydatków w działach technicznych i administracyjnych, znajdowały się dotychczas na najbardziej szarym końcu działalności samorządu miejskiego. Wobec tego, że potrzeby ludności miasta w zakresie kulturalnym są znaczne i wobec tego, że nawet bardzo elementarne z tych potrzeb nie są dotychczas zaspokojone, należy oczekiwać poważnego wzrostu wydatków miasta w dziale „Kultura i Sztuka“.

#### XII. PRZEDSIĘBIORSTWA MIEJSKIE.

Budżety przedsiębiorstw miejskich zostały wydzielone z budżetów ogólnoadministracyjnych dopiero w roku 1925 (w rzeczywistości — od r. 1927/28). Od tego też roku włącznie, do budżetów administracyjnych są wpisywane jedynie deficyty lub zyski za rok eksploatacyjny (patrz zestawienia na str. 35 i 36).

Rozpatrzmy niżej poszczególne przedsiębiorstwa według ich budżetów handlowych, a więc uwzględniając równoległe z wydatkami także dochody i zyski.

W latach od 1925 do 1929 do przedsiębiorstw miejskich zaliczano następujące:

1. Elektrownię.
2. Wodociągi.
3. Kanalizację.
4. Rzeźnię i Stację kontroli mięsa.
5. Aptekę.
6. Kinematograf.
7. Tabor asenizacyjny.
8. Zakupy:
  - a) opału,
  - b) pasz,
  - c) innych artykułów.
9. Wydział budowlany.

Na cztery pierwsze przedsiębiorstwa, a mianowicie: na elektrownię, wodociągi, kanalizację, rzeźnię i stację kontroli mięsa, przypada przeciętnie 75% ogólnej sumy



wydatków przedsiębiorstw, to też te tylko przedsiębiorstwa omówimy, dla pozostałych podając tylko globalne cyfry wydatków i dochodów.

### 1. Elektrownia.

Wydatki i dochody elektrowni w latach po r. 1921 wzrosły znacznie. Oto jak się przedstawiały odnośne pozycje budżetowe w latach od 1925 do 1928/29 włącznie:

#### I. W Y D A T K I.

	r. 1926.	r. 1927/28.	r. 1928/29.
1. Wydatki zwyczajne. . . . .	zł. 1.501.901,15	zł. 1.771.652,37	zł. 1.736.164.—
2. Zysk . . . . .	„ 825.483,04	„ 875.008,05	„ 1.598.378.—
3. Wydatki nadzwyczajne „	<u>1.049.201,27</u>	<u>1.272.266,36</u>	<u>763.040.—</u>
<b>Razem . . . . .</b>	<b>zł. 3.376.585,46</b>	<b>zł. 3.918.926,78</b>	<b>zł. 4.097.582.—</b>

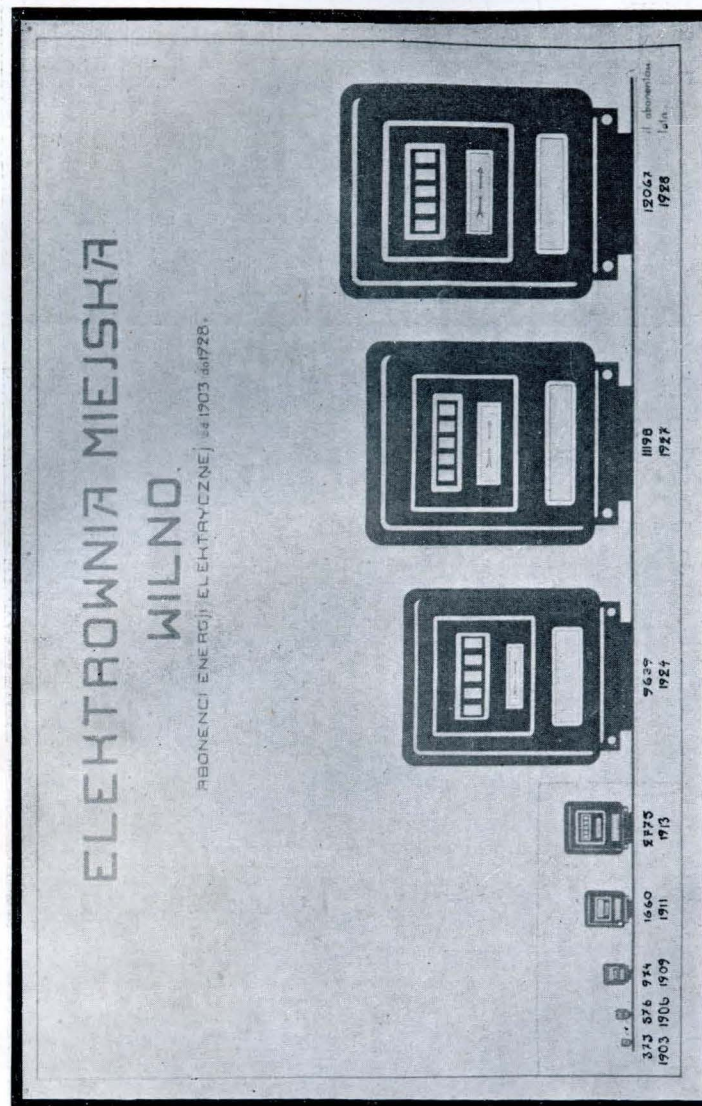
#### II. D O C H O D Y.

1. Dochody zwyczajne. . . . .	zł. 2.327.384,19	zł. 2.646.660,42	zł. 3.334.452.—
2. Deficyt . . . . .	—	—	—
3. Dochody nadzwyczajne „	<u>1.049.201,27</u>	<u>1.272.266,36</u>	<u>763.040.—</u>
<b>Razem . . . . .</b>	<b>zł. 3.376.585,46</b>	<b>zł. 3.918.926,78</b>	<b>zł. 4.097.582.—</b>

U w a g a: cyfry z lat 1926 i 1927/28 wzięte zostały z miejskich zamknięć rachunkowych; cyfry z r. 1928/29 — stanowią przewidywania budżetowe na ten rok.

Kwoty wydatków zwyczajnych elektrowni, przekraczające w latach po 1925-ym czterokrotnie wydatki z r. 1921 — wzrastają w dalszym ciągu, a to w związku ze stałym powiększaniem się wydajności elektrowni. W związku z powyższem wzrastały również dochody brutto elektrowni oraz zyski, wynoszące w latach ostatnich do 1.300 tys. złotych rocznie. Stanowiło to w stosunku do wartości bilansowej majątku elektrowni, wynoszącej na dzień 31. XII. 1928 — 7.367 tys. złotych, około 18% czystego zysku \*). Tak znaczny stosunkowo odsetek zysku tłumaczy się tą okolicznością, że od dochodu brutto nie było odli-

\*) Cyfra ta jest przybliżoną do kwoty zysku rzeczywistego. Prócz uwag bowiem, podanych niżej, należy brać pod uwagę, że budżety przedsiębiorstw zawierają również wydatki, przeznaczone na utrzymanie stycznych wydziałów administracyjnych.



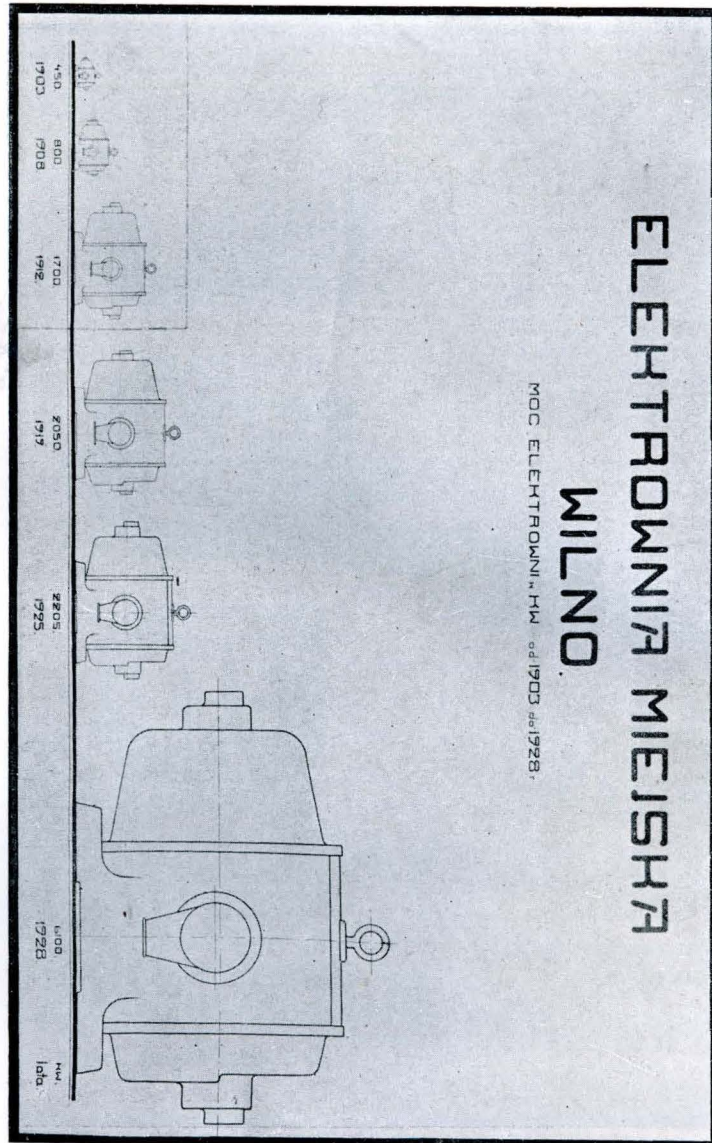


czane oprocentowanie kapitałów miejskich, zainwestowanych w elektrowni\*). Koszt własny 1 kwg. sprzedanej energii elektrycznej wynosił w r. 1928 zł. 0,40 (w r. 1926 koszt własny 1 kwg. sprzed. energii elektr. = zł. 0,50), zaś cena sprzedażna przeciętna 1 kwg. energii wynosiła zł. 0,68, przytem cena 1 kwg. energii, przeznaczonej dla oświetlenia, wynosiła zł. 0,75, zaś energii, przeznaczonej dla celów mechanicznych = 0,35 zł. za 1 kwg. Zarobek brutto miasta na 1 kwg. energii wynosił więc zł. 0,28, co stanowi dość wysoką cyfrę. Pożądanem byłoby obniżenie ceny sprzedawanej energii, gdy tylko sytuacja finansowa miasta pozwoli na obniżenie zysków miasta w rubryce „Przedsiębiorstwa miejskie“, a to w imię interesów szerokich warstw ludności miejskiej.

Stan techniczny elektrowni miejskiej w latach po r. 1921 uległ gruntownym zmianom. Elektrownia została rozszerzona i w r. 1928 ogólna moc maszyn zainstalowanych w elektrowni wynosiła 6.020 kw. Rozpoczęto w roku 1925 przebudowę elektrowni i zamiast prądu stałego  $2 \times 220$  w. o mocy 675 kwg., wprowadzono trójprzewodową sieć kablową prądu trójfazowego o napięciu 6.300 volt, oraz czteroprzewodową sieć prądu trójfazowego dla napięcia  $3 \times 380/220$  volt. Prócz tego dokonano odnowienia lub naprawy szeregu starych urządzeń i w konsekwencji straty energii spadły do 20,72% energii wyprodukowanej (w r. 1913 straty energii = 21,5; w r. 1921 = 40%). Produkcja elektrowni wzrosła do 6.226 tys. kwg., a więc przeszło dwa razy więcej, niż w r. 1921.

To, czego miasto dokazało na elektrowni w zakresie inwestycji, tak skutecznie wpływających na eksploatację

\*) Do dochodów elektrowni zostały między innymi zaliczone specjalne dopłaty (10 gr. od kwg), przekazywane faktycznie na fundusz bezrobocia. W ten sposób dochody elektrowni wzrastały nominalnie o stosunkowo znaczne kwoty (w r. 1928/29 preliminowano 250.000 zł.), które nie posiadały żadnego rzeczywistego znaczenia dla elektrowni jako przedsiębiorstwa.





tego przedsiębiorstwa, zostało uskutecznione z dochodów nadzwyczajnych (patrz wydatki i dochody nadzwyczajne budżetu elektrowni miejskiej). Środki nadzwyczajne czerpano z pożyczek, ze specjalnego funduszu na renowację elektrowni, z opłat specjalnych wreszcie, — jak naprzykład z dopłat na rekonstrukcję połączeń prywatnych instalacji z siecią przewodników elektrowni.

### 2—3. Wodociągi i kanalizacja.

Budżety miejskich wodociągów i kanalizacji przedstawiały się w latach 1926—1928/29 w sposób następujący:

#### Wodociągi i kanalizacja.

##### I. W Y D A T K I.

	r. 1926.	r. 1927/28.	r. 1928/29.
1. Wydatki zwyczajne. . . . .	zł. 311.905,34	zł. 574.185,61	zł. 714.240.—
2. Zysk . . . . .	„ 406.657,17	„ 324.406,92	„ 650.610.—
3. Wydatki nadzwyczajne „	„ 653.953,24	„ 1.032.365,50	„ 87.485.—
<b>Razem . . . . .</b>	<b>zł. 1.372.515,75</b>	<b>zł. 1.930.958,03</b>	<b>zł. 1.452.335.—</b>

##### II. D O C H O D Y.

1. Dochody zwyczajne . . . . .	zł. 718.562,51	zł. 898.592,53	zł. 1.364.850.—
2. Deficyt . . . . .	—	—	—
3. Dochody nadzwyczajne „	„ 653.953,24	„ 1.032.365,50	„ 87.485.—
<b>Razem . . . . .</b>	<b>zł. 1.372.515,75</b>	<b>zł. 1.930.958,03</b>	<b>zł. 1.452.335.—</b>

U w a g a: cyfry z lat 1926 i 1927/28 wzięte zostały z miejskich zamknięć rachunkowych; cyfry z r. 1928/29 — stanowią przewidywania budżetowe na ten rok.

Budżety z lat 1926 i 1927/28 były układane osobno dla wodociągów i osobno dla kanalizacji; budżet na r. 1928/29 przewiduje wspólny budżet dla wodociągów i kanalizacji, traktując je jako jedno przedsiębiorstwo. Należy to, nawiasem mówiąc, trudności przy analizie działalności każdego z wymienionych przedsiębiorstw.

Stałe wzrastanie kwot zwyczajnych wydatków i dochodów miasta w przedsiębiorstwie wodociągowo-kanalizacyjnym w latach 1926—1928/29 było spowodowane postępującą rozbudową sieci wodociągów i kanalizacji i związanym z tem zjawiskiem — zwiększeniem zakresu eksplo-

atacji omawianych przedsiębiorstw. Długość bowiem sieci wodociągowej doszła w r. 1928 do 48,1 klm. (wobec 40 klm. z r. 1921), zaś długość sieci kanalizacyjnej osiągnęła w tym roku 38,3 klm. (wobec 23 klm. z r. 1921).

Produkcja dzienna wodociągów wynosi przeszło 2950 m<sup>3</sup> \*) (w r. 1921 — 2460 m<sup>3</sup> \*) dziennie). Cena sprzedażna 1 m<sup>3</sup> wody \*) wynosiła w r. 1928 złotych 0,53 (za wodę wysokiego ciśnienia), co stanowi kwotę dość wysoką, i jak dalej o tem zaznaczamy, nie jest współmierne z kosztami produkcji.

O ile chodzi o opłaty kanalizacyjne, to opierały się one na cenie wody zużytej w kanalizacji, a więc — na cenie groszy 0,53 za 1 m<sup>3</sup> wody.

Drugą cechą charakterystyczną budżetów przedsiębiorstwa wodociągów i kanalizacji w badanym okresie były nader wysokie cyfry wydatków i dochodów nadzwyczajnych. Wydatki i dochody nadzwyczajne, przeznaczone na rozbudowę wodociągów i kanalizacji, przewyższały normalnie kwoty wydatków i dochodów zwyczajnych (eksploatacyjnych \*\*). Spowodowane było to już parokrotnie wspomnianą potrzebą jaknajbardziej intensywnej rozbudowy istniejących urządzeń. Środki na inwestycje czerpano przeważnie z pożyczek, o czem wspominaliśmy na innym miejscu.

Wreszcie trzecią, nader charakterystyczną cechą gospodarki finansowej przedsiębiorstwa wodociągów i kanalizacji, były stosunkowo wysokie nadwyżki dochodów tego przedsiębiorstwa. Jak wykazują wyżej podane zestawienia, nadwyżki dochodowe w poszczególnych latach przenosiły nawet kwoty wydatków eksploatacyjnych danego roku, i stanowiły 50% i więcej sumy dochodów brutto. Wodociągi i kanalizacja są więc w Wilnie wybitnie dochodowym

\*) 1 m<sup>3</sup> = 81,3 wiadra.

\*\*) Cyfry wydatków i dochodów nadzwyczajnych, przewidziane na rok 1928/29 — nie są miarodajne i uległy w ciągu roku budżetowego b. znacznym modyfikacjom.



przedsiębiorstwem, co, nawiasem mówiąc, nie odpowiada charakterowi przedsiębiorstwa, będącego par excellence — przedsiębiorstwem użyteczności publicznej. Stosunkowo wysokie ceny za wodę są nie do utrzymania tak z punktu widzenia polityki społecznej, jak też z punktu widzenia zdrowotności miasta. Tłumaczy częściowo sytuację tą okoliczność, że poważne odsetki winny być odliczone na amortyzację urządzeń, zaś przedewszystkiem — na opłatę procentów od pożyczek inwestycyjnych \*).

Dorobek 10-letni miasta w zakresie wodociągów i kanalizacji przedstawia się poważnie. Względnie znaczne zwiększenie sieci wodociągowej i kanalizacyjnej tem bardziej zasługuje na podkreślenie, że dokonane zostało przeważnie w kilku ostatnich latach (1926—1928/29) i przy nader trudnych warunkach finansowych miasta i kraju. Tempo prac nie zmniejsza się, co pozwala przypuszczać, że w niedługim stosunkowo czasie Wilno stanie w zakresie wodociągów i kanalizacji na poziomie innych wielkich miast w Polsce.

#### 4. Rzeźnia i Stacja kontroli mięsa.

Budżety rzeźni miejskiej oraz połączonej z nią (do r. 1927/28) w jedno przedsiębiorstwo stacji kontroli mięsa — przedstawiały się w latach 1926—1928/29 jak następuje:

\*) Należy podkreślić, że wymienione nadwyżki dochodów są **tylko kasowymi nadwyżkami dochodów**, nie zaś zyskami przedsiębiorstwa. Wartość bowiem instalacji i urządzeń wodociągów i kanalizacji wynosiła w dniu 1. V. 1929 r. zł. 13.951.068. W kwocie tej około 13 milionów złotych zostało uzyskanych drogą pożyczek, które muszą być oprocentowane i amortyzowane. Przyjmując jako odsetek teoretyczny 6% rocznie, mielibyśmy kwotę teoretyczną 880.000 zł. rocznie, które miasto musiałoby płacić wierzycielom za kapitał, pożyczony dla przedsiębiorstwa wodociągów i kanalizacji. Powyższa kwota, wprawdzie wyższa od kwoty, którą miasto w rzeczywistości będzie wypłacało wierzycielom (po uregulowaniu pożyczki Londyńskiej), pochłonęłaby kasowe nadwyżki dochodów.

### RZEŹNIA I STACJA KONTROLI MIĘSA.

#### W Y D A T K I.

	r. 1926.	r. 1927/28.	r. 1928/29. *)
1) Wydatki zwyczajne . . .	zł. 163.215,61	zł. 239.890,59	zł. 214.786.—
2) Czysty zysk . . . . .	„ 198.589,22	„ 254.887,21	„ 143.304.—
3) Wydatki nadzwyczajne	—	—	—
<b>Razem . . .</b>	<b>zł. 361.804,83</b>	<b>zł. 494.777,80</b>	<b>zł. 358.090.—</b>

#### D O C H O D Y.

1) Dochody zwyczajne . . .	zł. 361.804,83	zł. 494.777,80	zł. 358.090.—
2) Deficyt . . . . .	—	—	—
3) Dochody nadzwyczajne	—	—	—
<b>Razem . . .</b>	<b>zł. 361.804,83</b>	<b>zł. 494.777,80</b>	<b>zł. 358.090.—</b>

U w a g a : cyfry dla lat 1926, 1927/28 wzięte są z zamknięć rachunkowych; cyfry dla r. 1928/29 stanowią zamierzenia budżetowe na ów rok.

Poza stałym wzrostem sum budżetowych rzeźni i stacji kontroli mięsa — co tłumaczy się wzrostem aktywności rzeźni i stacji kontroli z jednej strony, zaś zwiększeniem opłat za ubój bydła i kontrolę mięsa z drugiej — rzuca się w oczy wysoka dochodowość tego przedsiębiorstwa miejskiego. Czysty zysk stanowił przeszło 100% w stosunku do wydatków brutto (rok 1928/29 wykaże w zamknięciu rachunkowym podobny objaw), przynosząc miastu wcale poważne dochody.

Oto, np., jakie kwoty dochodów przewidywał budżet rzeźni i stacji kontroli mięsa li tylko z opłat za ubój bydła:

1. Za ubój bydła rogatego — 26.000  
 głów po 6 zł. . . . . = zł. 156.000.—

\*) W roku budżetowym 1928/29, na wymaganie Urzędu Wojewódzkiego, dochody i wydatki stacji kontroli mięsa przywożonego zostały wydzielone z budżetu przedsiębiorstwa „Rzeźnia“. Wydatki figurują odtąd w dziale p. t. „Zdrowie publiczne“, zaś dochody w dziale p. t. „Opłaty za korzystanie z urządzeń i zakładów dobra publicznego“. Wobec tego cyfry podane w rubryce r. 1928/29 nie są współmierne z cyframi z lat poprzednich. Dla umożliwienia porównania należałoby omawianą rubrykę zmienić w sposób następujący:

Rok	Wydatki zwycz.	Czysty zysk	Dochody zwycz.	Ogółem
Rok 1928/29	zł. 137.829.—	zł. 247.796.—	zł. 385.625.—	zł. 385.625.—
Rzeźnia . . . . .	„ 214.786.—	„ 143.304.—	„ 358.090.—	„ 358.090.—
<b>Razem . . .</b>	<b>zł. 352.615.—</b>	<b>zł. 391.100.—</b>	<b>zł. 743.715.—</b>	<b>zł. 743.715.—</b>



2. Za ubój nierogacizny — 15.000 głów po 5 zł. . . . .	= „	75.000.—
3. Za ubój cieląt, owiec, kóz — 33.000 głów po 1,50 zł. . . . .	= „	49.500.—
4. 50 dni przedświątecznych — po 70 głów bydła — dodatkowa zapłata po zł. 3,50 od głowy . . . . .	= „	12.250.—
Razem: zł.		292.750.—

Suma powyższa stanowiła 82% ogólnej kwoty przewidzianych z rzeźni i stacji kontroli mięsa dochodów. W ciągu roku budżetowego — kwota dochodów ulega normalnie dość znacznejwyżce, ze względu na stały wzrost ilości zabijanego bydła.

Wydatki w przedsiębiorstwie p. n. „Rzeźnia i Stacja kontroli mięsa“ — są stosunkowo nieduże i dotyczą utrzymania i remontu istniejących urządzeń oraz opłaty personelu nadzorczego (7 urzędników i 20 robotników). Stąd **zyski** dochodzą do tak względnie wysokich kwot. Rzeźnia miejska i stacja kontroli mięsa są, jak dotychczas, przedsiębiorstwem ściśle dochodowym i **na tem** polega jego główne znaczenie dla całokształtu poczynań gospodarczych miejskich.

Należy podkreślić, że urządzenie rzeźni jest przestarzałe i zachodziłaby potrzeba budowy nowych urządzeń.

\* \* \*

Z pozostałych grup wydatkowych wymienimy wydatki na popieranie przemysłu i handlu. Należy zaznaczyć, że prócz drobnej kwoty wydatków zwyczajnych, przeznaczonych na ten cel w r. 1928/29 (zł. 36.968), budżet nadzwyczajny przewidywał kwotę 111.335 zł. na ten sam cel.

Wreszcie pozostają wydatki różne, jako to: zapomogi, stypendja osobom prywatnym, składki do związku miast i t. p. Różne wydatki przewidziane na rok 1928/29 osiągnąć miały cyfry 9.800 zł.; w rubryce różnych wydatków nadzwyczajnych przewidywań nie było.

### XIII. DOCHODY M. WILNA W LATACH 1922—1928/29.

Dochody m. Wilna w badanym okresie przedstawiały się w sposób następujący:

#### Dochody.

a) W latach 1922—1924 włącznie (według zamknięć rachunkowych).

	r. 1922		r. 1923		r. 1924	
	Złotych *)	% do ogóln. sumy wyd.	Złotych *)	% do ogóln. sumy wyd.	Złotych *)	% do ogóln. sumy wyd.
Wpłynęło razem . . . . .	2.608.954,28	87,77	3.566.097,76	96,13	10.143.127,58	110,43
W tem:						
1 Z podatków . . . . .	939.883,00	31,6	1.694.273,00	45,63	4.450.389,84	48,45
2 Z przedsiębiorstw (doch. brutto) Z nieruchomości miejskich	1.301.885,65	43,8	1.463.200,28	39,37	4.683.376,54	51,00
3 (w tem opłaty za korzystanie z rynków i placów miejskich) . . . . .	159.444,26	5,37	160.602,89	4,37	375.439,51	4,08
4 Opłaty za korzyst. z miejskich zakładów lecznicz.	144.920,93	4,9	209.185,41	5,65	318.267,81	3,46
5 Opłaty kancelaryjne i różne	41.058,81	1,38	25.676,98	0,72	153.432,82	1,68
6 Dotacje . . . . .	—	—	—	—	73.918,57	0,80
7 Dochody różne . . . . .	21.761,63	0,72	13.159,20	0,39	88.302,85	0,96
<b>Deficyty budżetowe.</b>	<b>364.012,18</b>	<b>12,23</b>	<b>147.633,55</b>	<b>3,87</b>	<b>—</b>	<b>—</b>
<b>Nadwyżki budżetowe</b>	<b>—</b>	<b>—</b>	<b>—</b>	<b>—</b>	<b>958.031,80</b>	<b>10,43</b>

\*) W złotych, na podstawie Rozp. Prezydenta Rz. P. z dn. 13.X.1927 r.



Podział dochodów badanego siedmioletnia na dwa okresy: lata 1922—1924 z jednej strony i lata 1925—1928/29 z drugiej strony — został spowodowany, analogicznie do podziału wydatków miejskich, względami na zasadniczo odmienną strukturę budżetową w tych dwóch okresach. Kwestję tę omawialiśmy już wyżej (patrz str. 8).

#### XIV. DOCHODY PODATKOWE MIASTA W LATACH 1922—1928/29.

##### Charakterystyka ogólna.

W okresie od r. 1922 do r. 1928/29 dochody podatkowe miasta Wilna wykazały dwie fazy rozwojowe. W roku 1922 dochody podatkowe wzrosły przeszło czterokrotnie w stosunku do dochodów z roku poprzedniego, jednakże wobec równoległego wzrostu wydatków miasta, tylko w stosunku 31,6% pokryły całość wydatków miasta za ów rok (w r. 1921 podatki pokrywały tylko 11,9% ogólnej sumy wydatków miasta). W latach następnych: 1923 i 1924, dochody podatkowe stale i znacznie wzrastały, tak w cyfrach bezwzględnych, jak i w cyfrach stosunkowych, osiągając w roku 1925 kulminacyjny punkt wzrostu: 5.791.358,73 złotych, pokrywających 48,22% wydatków miasta Wilna za ów rok. (U w a g a: kwota 5.791.358,73 złotych stanowi cyfrę osiągniętą drogą przeliczenia 3.376.886 złotych, efektywnie otrzymanych w owym roku przez miasto, na złote z r. 1927, według stosunku: 1 : 1,715).

Od r. 1926 rozpoczyna się względne zmniejszanie się sum, uzyskiwanych przez miasto Wilno tytułem dochodów podatkowych. Powodem tego było, w pewnej mierze, wahanie walutowe: zniżka złotego polskiego do poziomu, zbliżonego do tego, na jakim w r. 1927 nastąpiła stabilizacja. W r. 1926 dochody podatkowe miasta wynosiły już tylko 3.651.354 zł., pokrywających 48,13% ogólnej sumy wydatków miejskich za ów rok. W roku budżetowym

O ile chodzi o lata 1925, 1926, 1927/28 i 1928/29, to budżety z tych lat przedstawiały się w sposób następujący: \*\*\*)

b) D o c h o d y.

	r. 1925		r. 1926		r. 1927/28		r. 1928/29	
	Złotych *)	% do ogóln. sumy wydatk.	Złotych *)	% do ogóln. sumy wydatk.	Złotych *)	% do ogóln. sumy wydatk.	Złotych *)	% do ogóln. sumy wydatk.
Ogólna suma dochodów (budżet administracyjny)	11725492,56	97,63	8426765,—	111,07	11173352,61	108,80	10974362,—	100
I. Dochody zwyczajne razem	10575134,93	88,06	6650369,—	87,66	7797155,85	75,93	9549537,—	87,01
W tem:								
1 Dochody podatkowe razem	5791358,73	48,22	3651354,—	48,13	4623603,22	45,03	4266500,—	38,88
2 Dochody z majątku miejsk.	623115,99	5,19	407836,—	5,38	399349,62	3,89	556000,—	5,07
3 Przedsiębiorstwa.—zyski****)	2584873,50	21,53	1542644,—	20,34	1540313,75	15,00	2552742,—	23,26
4 Subwencje i dotacje . . .	—	—	1912,—	0,02	41470,—	0,40	16470,—	0,15
5 Zwroty . . . . .	226801,89	1,89	179827,—	2,37	275727,97	2,69	329800,—	3,00
6 Opłaty administracyjne . . .	425719,25	3,549	150106,—	1,98	176522,48	1,72	247300,—	2,25
7 Opłaty za korzysć z urzędzeń i zakładów dobra publicznego . . . . .	865323,70	7,37	657219,—	8,66	664780,55	6,47	1490725,—	13,58
8 Opłaty specjalne . . . . .	37721,95	0,31	20923,—	0,28	28295,13	0,27	40000,—	0,36
9 Dochody różne . . . . .	219,91	0,001	38548,—	0,50	47093,13	0,46	50000,—	0,46
Deficyty budżetowe . . . . .	282717,75	2,37	—	—	—	—	—	—
Nadwyżki budżetowe . . . . .	—	—	840225,—	11,07	904804,24	8,80	—	—
II. Dochody nadzwyczajne.	1150357,63	9,57	1776396,—	23,41	3376196,76	32,87	1424825,—	12,99

\*) W złotych, na podstawie Rozporządzenia Prezydenta Rz. P. z dn. 13.X. 1927 r.  
 \*\*) Cyfry dla lat 1925, 1926, 1927/28 wzięte są z zamknięć rachunkowych; cyfry dla r. 1928/29 stanowią zamierzenia budżetowe na ów rok.  
 \*\*\*) Zyski te stanowią właściwie przelew do budżetów adm. nadwyżek dochodów eksploatac. nad wydatkami eksploatacyjnymi.



1927/28 (rok stabilizacji złotego) cyfra bezwzględna dochodów podatkowych wzrosła wprawdzie do 4.623.603,22 zł., lecz wobec równoległego a znaczniejszego jeszcze wzrostu wydatków miejskich, oraz wzrostu dochodów, uzyskiwanych z innych źródeł, pokrywała ta suma tylko 45,03% ogólnych wydatków m. Wilna. Wreszcie — zamierzenia budżetowe na r. 1928/29 w rubryce: „Dochody podatkowe przewidziane“, zawierają tylko 4.266.500 zł. uczestniczących w stosunku do 38,88% w pokryciu budżetu wydatkowego miasta. Wprawdzie należało przypuszczać, że suma rzeczywiście pobranych w roku budżetowym 1928/29 podatków przewyższy przewidywania budżetowe na ten rok, niemniej tendencja pewnego zmniejszenia się kwot podatków, wpływających do kas zarządu m. Wilna, zarysowuje się wyraźnie.

Powody wymienionych tendencji były trojakiego rodzaju: ustawodawcze, walutowe i administracyjne.

**Ustawodawstwo podatkowe miejskie**, oparte, o ile chodziło o Wilno, na szeregu rozporządzeń Komisarza Gen. Ziem Wschodnich oraz Tymczasowej Kom. Rządzącej Litwy Środkowej, wreszcie (od r. 1922) na ogólnopolskich ustawach, uzyskało mniej więcej kompletny wyraz w ogłoszonej w r. 1923 Ustawie z dnia 11. VIII. 1923 r. „O tymczasowym uregulowaniu finansów komunalnych“, oraz w jej późniejszych modyfikacjach i uzupełnieniach. Nie będziemy bliżej omawiali samej ustawy, w sprawie której istnieje już obszerna literatura. Nadmienimy jedynie, że wobec poprzednio istniejącego chaosu, spowodowanego przez pobieranie przez miasto wielkiej ilości mało wydajnych podatków, wobec braku rozgraniczenia źródeł dochodowo-podatkowych państwowych i samorządowych — Ustawa o T. U. Fin. Kom. stanowiła poważny krok naprzód. Znalazło to swój charakterystyczny wyraz we wspomnianym wyżej ogólnym wzroście dochodów podatkowych miasta w latach 1924 i późniejszych. W szczególności wydatnym źródłem dochodów miasta stały się po r. 1923 następujące

nowe lub zmodyfikowane podatki: dodatek do podatku państwowego od przemysłu i handlu, dodatek do podatku od spożycia, zużycia, względnie produkcji, dodatek do podatku od nieruchomości, udział miasta w państwowym podatku dochodowym; zaś z samoistnych podatków: podatek od towarów przywożonych kolejami. Podatki, odgrywające dla finansów miejskich poważne znaczenie jeszcze przed wejściem w życie Ustawy z 11. VIII. 1923, jak: podatek od lokali (dawniej mieszkaniowy), od widowisk, od sztyldów, a pozostawiane miastu w myśl ustawy, zwiększyły naogół znacznie swą wydajność finansową.

Prócz Ustawy o Tymcz. Ureg. Fin. Komunalnych na wykazany wyżej wzrost dochodów podatkowych wpłynęły również znakomicie ustawy: z 6. XII. 1923 o zwaloryzowaniu danin publicznych, Ustawa stabilizacyjna z r. 1924 oraz Ustawa stabilizacyjna z 13. X. 1927. Zespół wywołanych przez ogłoszenie wymienionych ustaw czynników należy do kategorii czynników **walutowych**. Wpłynęły one na kształtowanie się sum dochodów miasta w badanym okresie w sposób następujący:

W chwili zwaloryzowania danin publicznych w końcu r. 1923, sumy rzeczywiście wpływające do kasy miejskiej tytułem podatków przestały ulegać deprecjacji, spowodowanej ciągłym i gwałtownym spadkiem marki polskiej, oraz różnicą między datami wymiaru podatku i jego pobrania. Stąd pochodził gwałtowny wzrost wpływów podatkowych miasta w r. 1924, I-ym roku, w którym w całej pełni wykazało się działanie wymienionych wyżej ustaw. W roku 1925 nacisk śruby podatkowej wzrósł jeszcze znacznie: zubożone w okresie inflacji miasto potrzebowało większych dochodów dla pokrycia potrzeb, wywołanych trudnymi warunkami gospodarki nie tylko owego roku, lecz również lat poprzednich. Jak wiadomo, obciążenie podatkowe z r. 1925, które w zakresie ogólnopństwowym przyczyniło się do rozpętania kryzysu gospodarczego i w dalszej konsekwencji — kryzysu walutowego, przekraczało



ówczesne zdolności płatnicze ludności m. Wilna. Zaradziła temu stanowi rzeczy ogólnopolska lekko-inflacyjna konjunktura drugiej połowy r. 1925, oraz r. 1926. Skutkiem spadku złotego obniżyła się nieco w owych latach efektywna wartość pobieranych podatków, co widzimy w zestawieniu ogólnych dochodów podatkowych m. Wilna. Wprawdzie w związku ze stabilizacją w r. 1927 (faktyczną, która poprzedziła dość znacznie stabilizację ustawową), zarysowało się lekkie zwiększenie cyfry dochodów podatkowych miasta, nie mniej stosunkowy udział dochodów podatkowych miasta w pokrywaniu całości wydatków miejskich, zmniejszał się w dalszym ciągu. Normalnie, po okresie każdorazowego postabilizacyjnego nagłego wzrostu dochodów podatkowych, następowało pewne zmniejszenie się tych dochodów w latach następnych.

Wreszcie do czynników **administracyjnych**, które niewątpliwie wpłynęły na wzrost dochodów podatkowych miasta w badanym okresie, zaliczyć należy coraz to bardziej sprawne działanie aparatu urzędniczego, pobierającego podatki. Należy jednak zaznaczyć, że to usprawnianie aparatu urzędniczego postępowało nader wolno.

Obciążenie podatkowe na głowę ludności w badanym okresie wynosiło (w r. 1921 zł. 1,52):

w r. 1922	—	zł.	6,00	(według zamknięć rachunków)
" " 1923	—	"	10,12	" " "
" " 1924	—	"	26,44	" " "
" " 1925	—	"	31,97	" " "
" " 1926	—	"	21,40	" " "
" " 1927/28	—	"	27,07	" " "
" " 1928/29	—	"	23,06	(w/g przewidywań budżetowych).

Poprzestając na powyższej charakterystyce ogólnych cech dochodów podatkowych miasta w latach 1922 do 1928/29, przejść należy do bardziej szczegółowego zbadania poszczególnych grup podatkowych oraz niektórych podatków oddzielnie.





Dochody podatkowe miasta przedstawiały się w sposób następujący:

**Dochody podatkowe m. Wilna w latach 1922 i 1923.**  
(według zamknięć rachunkowych):

	r. 1922		r. 1923	
	Złotych *)	%	Złotych *)	%
<b>Podatki razem . . . .</b>	<b>939.883,45</b>	<b>100</b>	<b>1.009.228,36</b>	<b>100</b>
1 Podatek od nieruchomości . . . .	123.591,47	13,15	7.966,17	0,79
2 Podatek przemysłowy . . . .	313.944,47	33,40	93.090,20	9,22
3 Podatek wyszynkowy . . . .	16.145,01	1,72	38.621,80	3,83
4 Podatek mieszkaniowy . . . .	134.786,99	14,34	300.077,59	29,73
5 Podatek od widowisk . . . .	134.680,66	14,33	128.441,49	12,73
6 Podatek konsumcyjny od spirytusu . . . .	105.167,23	11,19	158.637,50	15,72
7 Podatki konsumcyjne i różne . . . .	111.567,61	11,87	193.501,73	19,17
8 Podatek szkolny . . . .	—	—	55.449,38	5,50
9 Podatek dochod. (udział w państw. pod. doch. w 2-m półroczu 1923r.)	—	—	33.442,50	3,31

**Dochody podatkowe m. Wilna w latach 1924—1928/29.**

(Patrz zestawienie na str. 68).

Podatki, pobierane w postaci udziału miasta w podatkach państwowych, redukowały się do udziału miasta w państwowym podatku dochodowym. Udział ten wynosił 15% (r. 1928/29) państwowego podatku dochodowego. Do r. 1925 — udział wynosił 30% państwowego podatku dochodowego \*\*).

W wyżej podanem zestawieniu suma, która z tego tytułu wpływała do kasy miejskiej, identyfikuje się z ogólną sumą „Udziału miasta w podatkach państwowych“.

Nieco bardziej zróżniczkowane były dodatki do podatków państwowych. Istniały 4 kategorie tych dodatków.

(Patrz tabelkę na str. 69).

\*) Złotych według Rozp. Prezydenta Rz. P. z 13.X. 1927 r.

\*\*\*) Zmianę w wysokości miejskiego udziału w państwowym podatku dochodowym wprowadziła Ustawa z dn. 22. XII. 1925 „O środkach zapewnienia równowagi budżetowej“.



\*) Złotych według Rozp. Prezydenta Rz. P. z 13.X. 1927 r.  
 \*\*) Cyfry dla lat: 1924, 1925, 1926, 1927/28 wzięte są z zamknięć rachunkowych; cyfry dla r. 1928/29 stanowią zamierzenia budżetowe na ów rok.

	r. 1924		r. 1925		r. 1926		r. 1927/28		r. 1928/29	
	Złotych*)	%	Złotych*)	%	Złotych*)	%	Złotych*)	%	Złotych*)	%
Dodatki do podatków państwowych.razem . . . . .	1765222,35	100	2692047,50	100	1917838,—	100	2176979,54	100	1955000,—	100
W tem:										
1 Dodatek do podatku od handlu i przemysłu . . . . .	1065952,78	60,38	1216408,34	45,19	794331,—	41,42	1010970,65	46,44	950000,—	48,59
2 Dodatek do podatku od zużycia, spozycia, względniej produkcji . . . . .	420810,94	23,80	947175,63	35,18	680768,—	35,49	572202,65	26,29	530000,—	27,11
3 Dodatek do podatku od patentów na sprzedaż i wyrobów wódek . . . . .	158985,47	9,00	170152,01	6,32	69852,—	3,64	70827,50	3,25	75000,—	3,84
4 Dodatek do podatku od nieruchomości . . . . .	119473,16	6,82	358311,52	13,31	372887,—	19,45	522978,74	24,02	400000,—	20,46

**Dochody podatkowe m. Wilna w latach 1924—1927/29** (\*\*).

	r. 1924		r. 1925		r. 1926		r. 1927/28		r. 1928/29	
	Złotych*)	%	Złotych*)	%	Złotych*)	%	Złotych*)	%	Złotych*)	%
<b>Budżet dochod. zwyczajnych.</b>										
Podatki razem . . . . .	4450389,80	100	5791359,48	100	3651354,—	100	4623603,22	100	4266500,—	100
W tem:										
1 Udział w państw. podatku . . . . .	281743,08	6,33	477546,89	8,25	214905,—	5,89	350964,71	7,59	330000,—	7,73
2 Dodatki do podatków państwowych.razem . . . . .	1765222,35	39,35	2692047,50	46,48	1917838,—	52,52	2176979,54	47,08	1955000,—	45,82
3 Podatki samoistne . . . . .	2403424,37	54,05	2621765,09	45,27	1518611,—	41,59	2096565,87	45,33	1981500,—	46,45
<b>Budżet dochod. nadzwyczajnych.</b>										
1 Podatki inwestycyjne . . . . .	—	—	65426,03	100	499153,—	100	736819,78	100	627000,—	100

\*) Złotych według Rozp. Prezydenta Rz. P. z 13.X. 1927 r.  
 \*\*) Cyfry dla lat: 1924, 1925, 1926, 1927/28 wzięte są z zamknięć rachunkowych; cyfry dla r. 1928/29 stanowią zamierzenia budżetowe na ów rok.



Wreszcie w budżetach dochodów nadzwyczajnych figurowały podatki, objęte wspólną nazwą grupową podatków inwestycyjnych. Były to:

**Podatki inwestycyjne.**

	r. 1924		r. 1925		r. 1926		r. 1927/28		r. 1928/29	
	Zł. *)	%	Zł. *)	%	Zł. *)	%	Zł. *)	%	Zł. *)	%
Budżet dochodów nadzwyczajnych:										
Podatki inwestycyjne razem . . . . .	—	—	95426,03	100%	499153.—	100%	736819,78	100%	627000.—	100%
W tem:										
1 25% dodatku do podatku od nieruchomości . . . . .	—	—	95426,03	100%	309766.—	62,06%	476946,06	64,73%	362000.—	57,74%
2 Inwestycyjny drogowy . . . . .	—	—	—	—	189387.—	37,94%	259873,72	35,27%	265000.—	42,26%

**Uwaga:** cyfry dla lat: 1924, 1925, 1926, 1927/28 wzięte są z zamknięć rachunkowych; cyfry dla r. 1928/29 stanowią zamierzenia budżetowe na ów rok.

Podział zwyczajnych dochodów podatkowych miasta na 3 grupy: udziału miasta w podatkach państwowych, dodatków do podatków państwowych i podatków miejskich samoistnych, został przeprowadzony w imię zasady rozgraniczenia i ścisłego określenia źródeł dochodowych państwowych i samorządowych. Podział został uskuteczony w ten sposób, że wyłączenie dla samorządów miejskich zostały zastrzeżone względnie nieliczne i mało wydajne źródła podat-

\*) Złoty według Rozp. Prezydenta Rz. P. z dn. 13. X. 1927.

Najliczniejszą grupę stanowiły podatki miejskie samoistne, które przedstawiały się w sposób następujący: (\*\*)

**Podatki samoistne.**

	r. 1924		r. 1925		r. 1926		r. 1927/28		r. 1928/29	
	Złoty *)	%	Złoty *)	%	Złoty *)	%	Złoty *)	%	Złoty *)	%
Podatki samoistne razem . . . . .	2403424,37	100	2621765,05	100	1518611.—	100	2095658,97	100	1981500.—	100
<b>Podatki:</b>										
1 Od gruntów . . . . .	1746,16	0,07	10663,87	0,40	10656.—	0,70	11074,44	0,52	12500.—	0,63
2 Od lokali . . . . .	782621,14	32,56	1167222,14	44,52	738796.—	48,65	924247,51	44,10	800000.—	40,37
3 Od hoteli . . . . .	46494,42	1,93	100857,43	3,85	60331.—	3,98	63549,53	3,03	55000.—	2,79
4 Od zbytku mieszkaniowego . . . . .	—	—	10253,98	0,39	6817.—	0,45	15024,81	0,72	20000.—	1,01
5 Od towarów przywożonych kolejami . . . . .	631145,40	26,27	555798,91	21,20	309846.—	20,40	452851,58	21,61	460000.—	23,21
6 Aljenacyjny . . . . .	97435,04	4,06	78246,87	2,99	55467.—	3,65	87766,51	4,19	90000.—	4,54
7 Od zaprotestowanych weksli . . . . .	63319,50	2,63	142753,17	5,45	53698.—	3,53	53805,36	2,57	45000.—	2,27
8 Od spadków i darowizn . . . . .	553,76	0,03	2920,64	0,11	2024.—	0,13	6017,06	0,29	6000.—	0,30
9 Od plakatów . . . . .	16242,64	0,67	21842,24	0,83	13341.—	0,88	15345,40	0,73	15000.—	0,76
10 Od sztydów . . . . .	96907,41	4,04	172650,76	6,59	59009.—	3,89	125545,05	6,00	132000.—	6,66
11 Od widowisk . . . . .	307291,01	12,78	259321,72	9,89	160059.—	10,54	273978,46	13,07	300000.—	15,14
12 Od przedmiotów zbytku . . . . .	51729,18	2,15	98387,83	3,75	48567.—	3,20	66453,26	3,17	46000.—	2,32
13 Podatki skasowane . . . . .	307938,71	12,81	845,49	0,03	—	—	—	—	—	—

\*) Złoty według Rozporządzenia Prezydenta Rz. P. z dn. 13.X. 1927 r.

\*\*\*) Cyfry dla lat: 1924, 1925, 1926, 1927/28 wzięte są z zamknięć rachunkowych; cyfry dla r. 1928/29 stanowią zamierzenia budżetowe na ów rok.



kowe. Jako rekompensatę ustawodawca zastrzegł miastom możliwość korzystania, w ściśle ograniczonej zresztą mierze, ze źródeł podatkowych państwowych. Dochody m. Wilna z tego tytułu były stosunkowo znaczne. Udział miasta w podatku dochodowym i dodatki miejskie do szeregu podatków państwowych przynosiły miastu w r. 1923 przeszło 50% jego dochodów podatkowych. Wprawdzie zarysowała się w ostatnich latach tendencja stosunkowego zmniejszenia się tych 2-ch grup podatkowych wobec stosunkowego wzrostu dochodów miasta tytułem podatków samoistnych, niemniej państwowe źródła podatkowe odgrywają wciąż jeszcze bardzo poważną rolę w miejskich dochodach podatkowych. W wypadku pozbawienia tych źródeł dochodowych miasto narażone byłoby na poważne trudności finansowe. W nawiasach należy zaznaczyć, że według ustawodawcy, uzyskiwanie przez miasto pewnych kwot z podatków państwowych, ustalonych i wymierzonych przez Państwo, nie przeczy zasadzie oddzielenia źródeł podatkowych samorządowych od państwowych. Bowiem odnośnie do udziału miasta w podatkach państwowych lub też odnośnie do dodatków miejskich do podatków państwowych — Państwo zachowuje swobodę dysponowania temi podatkami oraz zwiększenia lub zmniejszenia kwot tych podatków, tak pobieranych na własny rachunek, jak i pobieranych na rzecz samorządu. Przy teoretycznej możliwości takiego wzrostu samoistnych podatków miejskich, że okazałoby się zbędnym zasilenie finansów samorządowych ze źródeł podatkowych państwowych, Państwo mogłoby wystąpić z rewizją istniejącego systemu, pozbawiając samorządy miejskie dodatków do podatków państwowych, lub udziału w podatkach państwowych. Podkreślić należy, że możliwości wzrastania samoistnych podatków miejskich, aczkolwiek bardzo jeszcze odległe, zarysowały się już i wyraziły się we wspomnianym wyżej, lekkim stosunkowym wzroście podatków samoistnych miejskich wobec kwot, uzyskiwanych z podatków państwowych.

Najważniejsze z pośród podatków omówimy niżej, przytrzymując się ustalonego przez ustawodawcę podziału na grupy: udziału miasta w podatkach państwowych, dodatków do podatków państwowych, podatków samoistnych i wreszcie — pozostających poza nawiasem dochodów zwyczajnych miasta — podatków inwestycyjnych.

## **XV. UDZIAŁ MIASTA W PODATKACH PAŃSTWOWYCH.**

Udział miasta w podatkach państwowych, na który się składał jedynie udział w państwowym podatku dochodowym, przynosił miastu stosunkowo nieduże kwoty. Jak o tem było nadmienione we wstępie do niniejszego opracowania, państwowy podatek dochodowy na terenie m. Wilna jest wykładnikiem zubożenia mieszkańców tego miasta, co szczególnie się uwidatnia przy porównaniu z poziomem zamożności mieszkańców innych miast Rzeczypospolitej. W związku z bardzo zresztą nieznacznym wzrostem dobrobytu w Wilnie w latach 1927/28 i 1928/29 zwiększyły się nieco dochody państwowe, a przez to i dochody m. Wilna, pobierane tytułem podatku dochodowego.

## **XVI. DODATKI MIEJSKIE DO PODATKÓW PAŃSTWOWYCH.**

### **1. Dodatek do państwowego podatku od handlu i przemysłu.**

Dodatek miejski do państwowego podatku od handlu i przemysłu był pobierany na podstawie art. 8 Ustawy z dnia 11. VIII. 1923 o Tymczasowym Uregulowaniu Finansów Komunalnych oraz na podstawie odnośnej uchwały Rady Miejskiej. Dodatek był pobierany w postaci dwojakiej: 1) w postaci 30% dodatków do ceny świadectw przemysłowych, 2) w postaci dodatku, stanowiącego  $\frac{1}{4}$  część państwowego podatku od obrotu.

Dodatek do podatku od przemysłu i handlu stanowił jedno z najwydatniejszych źródeł dochodów podatkowych



miasta, przynosząc w 2-ch ostatnich okresach budżetowych przeciętnie około 1 miliona złotych rocznie. Jest rzeczą charakterystyczną, że dochody miejskie z tego podatku wzrastały w ostatnich latach badanego okresu dość znacznie, i to tak stosunkowo, jak i w cyfrach bezwzględnych. W roku budżetowym 1927/28 wpływy rzeczywiste z dodatku miejskiego do państwowego podatku od przemysłu i handlu przewyższyły przewidywania wpływów z tego podatku o przeszło 24%. Kwota preliminowana przez miasto na r. 1928/29 wynosiła 950.000 zł., stanowiąc 48,59% ogólnej sumy preliminowanych przez miasto dodatków do podatków państwowych.

## **2. Dodatek do podatku od zużycia, spożycia, względnie produkcji.**

Dodatek miejski do państwowego podatku od zużycia, spożycia, względnie produkcji, był pobierany na podstawie art. 10 Ustawy z dnia 11. VIII. 1923 r. o Tymczasowym Regulowaniu Finansów Komunalnych. Wymieniony artykuł ustawy przewiduje możliwość pobierania dodatku komunalnego do wszystkich podatków państwowych od spożycia, zużycia, względnie produkcji, za wyjątkiem podatku od węgla, olejów mineralnych, soli, cukru, oraz podatku, wymienionego w art. 11 Ustawy (opłaty państwowe od patentów na wyrób i sprzedaż trunków, przetworów wódczanych i spirytusowych). Dodatek komunalny wynosi około 30% podatku od spirytusu i wyrobów wódczanych, wina i win musujących oraz od piwa, a 15% państwowego podatku od innych przedmiotów. Miejskie związki komunalne korzystają z 60% tego dodatku, gdyż 40% dodatku przypada na rzecz wiejskich związków komunalnych. Podziału kwoty dodatku między gminy miejskie dokonywa się na podstawie norm specjalnych, przewidzianych w punkcie 3 art. 10-go Ustawy z dn. 11. VIII. 1923 r. Kwoty wpływów miejskich z tytułu tego dodatku wynosiły w 2 ostatnich okresach budżetowych około 600.000 zł. w każdym, co stanowiło

około 27% ogólnej rocznej sumy dochodów miasta z dodatków do podatków państwowych.

## **3. Dodatek do podatku od patentów na wyrób i sprzedaż przetworów wódczanych i spirytusowych.**

Dodatek miejski do podatku od patentów na wyrób i sprzedaż przetworów wódczanych i spirytusowych, pobierany na zasadzie art. 11 Ustawy z dnia 11. VIII. 23 o Tymcz. Ureg. Fin. Kom. wynosił 100% opłaty państwowej od patentu **na wyrób** i 200% opłaty państwowej od patentu **na sprzedaż** trunków i przetworów wyżej wymienionych. Kwoty wpływów miasta z tytułu tego dodatku wynosiły w ostatnich latach budżetowych badanego okresu około 70.000\* zł. rocznie, stanowiących około 4% ogólnej sumy dochodów miasta z dodatków do podatków państwowych.

## **4. Dodatek do podatku od nieruchomości.**

Państwowy podatek od nieruchomości, pobierany na mocy Rozporządzenia Prezydenta Rzeczypospolitej z dnia 17. VI. 1924 r., wynosił przeciętnie rocznie w ostatnich latach badanego okresu około 1.600.000 zł. Dodatek miejski nie przekraczał 50% tego podatku. Przy kalkulowaniu przypuszczalnych wpływów miejskich z tego podatku, od sumy dodatku potrącano do 10% całej kwoty tytułem ewentualnych niedoborów podatkowych, jak również potrącano pewną kwotę dodatku, przypadającego na nieruchomości, stanowiące własność miasta (w r. 1927/28. (—) 12.000 zł.). Z otrzymanej w ten sposób kwoty dodatku miejskiego połowę (w r. 1928/29) lub nieco mniej niż połowę (w r. 1927/28) przeznaczano na wydatki ogólnoadministracyjne. Pozostałość przypadała na roboty, związane z budową kanalizacji i wodociągów lub na roboty inwestycyjne, związane z zatrudnieniem bezrobotnych. Ostatnio wymieniona pozycja nie figurowała w dochodach podatkowych zwyczajnych miasta i była wykazana w dochodach nadzwyczajnych. W ten sposób dodatek miejski do podatku od nierucho-



mości, figurujący w odnośnej pozycji badanych w niniejszym dochodów podatkowych zwyczajnych, stanowił właściwie mówiąc 25% (w r. 1927/28 — 20%) państwowego podatku od nieruchomości. Odpowiednia kwota wynosiła w latach 1925 i 1926 przeciętnie około 365.000 zł., zaś w r. 1927/28 — 523.000 zł. (w zaokrągleniu). Na r. 1928/29 przewidziano wprawdzie 400.000 zł. dochodów miejskich z tego tytułu, lecz należy przypuszczać, że kwota wpływów rzeczywistych ulegnie powiększeniu.

W ostatnich dwóch latach budżetowych omawiana wyżej część miejskiego dodatku do podatku od nieruchomości stanowiła od 20 do 24% ogólnej sumy zwyczajnych dochodów miejskich z dodatków do podatków państwowych.

## XVII. PODATKI SAMOISTNE.

### 1. Podatek od lokali; podatek od wynajmu mieszkań w hotelach; podatek od zbytku mieszkaniowego.

Podatek od lokali zajmował wśród samoistnych podatków miejskich pierwsze miejsce, o ile chodziło o wysokość kwot, uzyskiwanych z tego tytułu przez miasto. W normach, w jakich ten podatek jest obecnie (przed 31. III. 1929 r.) pobierany, został on ustalony na podstawie Ustawy z dnia 2 sierpnia 1926 r. o podatku od lokali (Dz. Ust. Nr. 94, poz. 550). W myśl artykułu 5-go wymienionej ustawy, wysokość podatku na rzecz miasta za wszelkie lokale, z wyłączeniem lokali, wymienionych w art. 3-cim ustawy (świątyni; budynków służących do celów przemysłowych; urzędów i instytucji naukowych, oświatowych i dobroczynnych; lokali zbudowanych po r. 1919; lokali przedstawicieli dyplomatycznych; mieszkań bezrobotnych, inwalidów, wdów, sierot, lokali dozorców domowych), wynosi 4% rocznego komornego, płaconego w czerwcu 1914 r.

Według rejestracji z r. 1926, Wilno posiadało ogółem taką ilość lokali, które płaciły w r. 1914 tenutę dzierżawną

na sumę 8.739.960 rb.; 4% tej sumy wynosi rb. 349.598. Przeliczając ruble na złote z przed roku 1926-go według teoretycznego kursu szwajc. franka = 2,66 zł. za 1 rb., otrzymamy 929.930 zł. podstawowej sumy podatku od lokali za rok 1927/28.

U w a g a: powyższe przeliczenie, nie uwzględniające zmian walutowych, jakie zaszły w okresie od 1925 do 1927 r. włącznie, nie odpowiada właściwemu stosunkowi złotego do rubla z r. 1914. Sumę uzyskanych wyżej szwajc. franków należałoby pomnożyć jeszcze przez około 1,715, celem otrzymania sumy w złotych rzeczywistych. Jeśli tego rodzaju przeliczenie nie zostało dotychczas dokonane, to jedynie ze względu na tendencję ustawodawcy do oszczędzania płatnika podatkowego, obciążanego znacznie przez świadczenia tak na rzecz państwa, jak i na rzecz samorządów.

Wobec tego, że zdaniem miejskiego ustawodawcy podatkowego, ogólna suma podstawowego komornego winna zmniejszyć się wskutek orzeczeń Urzędu Rozjemczego i rzeczoznawców, oraz wskutek zwolnienia od podatku bezrobotnych, niezamożnych, weteranów i inwalidów, jak również z powodu wyjazdu z Wilna płatników i nieodnalezienia ich, wpływy kasowe podatku były przewidywane na ogół od 15 do 20% mniejsze od podstawowej sumy podatku. W ten sposób naprzykład wymierzono podatek na rok budżetowy 1927/28 w kwocie 731.000 zł. (929.930 zł. mniej 20% tej sumy).

Należy jednak zaznaczyć, że pesymizm ustawodawcy podatkowego nie został jak dotychczas uzasadniony przez realne kwoty wpływów tytułem podatku od lokali. We wziętym dla przykładu r. 1927/28 rzeczywista kwota pobranego przez miasto podatku od lokali wyniosła 924.247,51 zł., a więc prawie dokładnie tyle, ile wynosiły przewidywania teoretyczne bez potrąceń. W kwocie zbliżonej do sumy 900.000 zł. wpłynęły zapewne także podatek od lokali za rok 1928/29, aczkolwiek przewidziano tylko 800.000 zł. Wpływy miejskie z podatku od lokali stanowiły przeszło 40% rocznych dochodów z podatków samoistnych.



**Podatek od wynajmu mieszkań w hotelach**, noszący charakter zbliżony do podatku od lokali, był pobierany na podstawie art. 7 punktu 5 Ustawy z dnia 11. VIII. 1923 r. o Tymczas. Uregulowaniu Finansów Komunalnych oraz na podstawie odnośnych uchwał Rady Miejskiej. Skala tego podatku w poszczególnych okresach budżetowych uległa zmianom, a to w zależności od norm maksymalnych, ustalanych corocznie przez Min. Spraw Wewnętrznych, w porozumieniu z Minist. Skarbu, oraz od uchwał Rady Miejskiej. Tak na przykład w roku budżetowym 1927/28 podatek ten był pobierany w wysokości 30% ceny lokalu hotelowego wraz ze światłem, opałem i pościelą — dla hoteli wykupujących świadectwa przemysłowe 2 kat.; dla przedsiębiorstw hotelowych, wykupujących świadectwa przemysłowe 3-ej i 4-ej kategorii skala wynosiła 20%. W roku budżetowym 1928/29 skala wynosiła odpowiednio: 15% i 10%.

Wpływy kasowe z podatku hotelowego wahały się w ostatnich 2-ach latach badanego okresu około cyfry 60.000 złotych. Rzeczywiste wpływy przewyższają naogół przewidywania budżetowe. Stosunkowy udział tych wpływów w dochodach miasta z podatków samoistnych był nieduży i wynosił około 3%.

**Podatek miejski od zbytku mieszkaniowego** pobierany był na podstawie uprawnienia natury ogólnej, zawartego w Ustawie z dnia 11. VIII. 1923 r. o Tymcz. Uregul. Fin. Komunalnych oraz na podstawie odnośnych uchwał Rady Miejskiej. Kwoty tego podatku były stosunkowo nieznaczne, przynosząc miastu przeciętnie rocznie w ostatnich latach budżetowych przeszło 15.000 zł., co stanowiło około 1% dochodów rocznych miasta z podatków samoistnych.

## 2. Podatek od towarów przywożonych kolejami.

Podatek od towarów, przywożonych drogami żelaznymi, był pobierany przez miasto Wilno na zasadzie uprawnienia ogólnego Ustawy z dnia 11. VIII. 23 r. o Tymcz.

Uregul. Fin. Komunalnych, rozporządzeń Ministerstwa Spraw Wewnętrznych (z dn. 18. III. 1924 i z dnia 4. II. 1925 r.), Rozporządzenia Prezydenta R. P. z dn. 22. IV. 1927 r. o rozbudowie miast, oraz na podstawie odnośnych uchwał Rady Miejskiej. Podatek ten był pobierany w zależności od rodzaju przywożonych kolejami towarów oraz w zależności od odległości przewozów. Dla Wilna maximum podatku zostało ustalone w wysokości opłaty przewozowej za odległość 30 kilometrów.

Rzeczywiste wpływy miejskie z podatku od towarów przywożonych kolejami wynosiły w 2-ach ostatnich latach badanego okresu przeciętnie 455.000 zł. Kwota ta stanowiła przeszło 22% ogólnej sumy dochodów miasta z podatków samoistnych za odpowiedni rok budżetowy.

## 3. Podatek od widowisk.

Podatek od widowisk był jednym z najbardziej wydajnych podatków samoistnych m. Wilna. Uprawnienie ogólne do pobierania tego podatku uzyskało miasto na podstawie Ustawy z dn. 11. VIII. 23 r. o Tymcz. Uregul. Fin. Komunalnych. Wymiary tego podatku, odrębne dla poszczególnych kategorii widowisk, ustalała Rada Miejska. Maksymalne kwoty były pobierane normalnie od kinematografów. Rzeczywiste dochody miasta z tego podatku wynosiły w 2-ach ostatnich latach budżetowych około 300.000 zł. w każdym, co stanowiło przeciętnie około 14% ogólnej sumy dochodów miejskich z podatków samoistnych.

## 4. Podatek od sztyldów.

Podatek od sztyldów był pobierany na podstawie Ustawy z dnia 11. VIII. 23 r. o Tymcz. Uregulowaniu Finansów Komunalnych oraz na podstawie właściwych uchwał Rady Miejskiej. Podatek ten był pobierany w zależności od rozmiarów sztyldów — w wysokości od 5 do 50 zł. za każdy sztyld. Rzeczywiste wpływy z tego podatku wynosiły w 2-ach ostatnich latach budżetowych po około 126.000 zł.,



co stanowiło przeszło 6% ogólnej rocznej sumy, uzyskiwanej z miejskich podatków samoistnych.

### 5. Podatek aljenacyjny.

Podatek aljenacyjny, ściślej — podatek od umów o przeniesienie własności nieruchomości, był pobierany na podstawie Ustawy z dn. 11. VIII. 23 r. o Tymcz. Uregul. Finansów Komunalnych, oraz na podstawie Ustawy z dnia 31. VII. 1924 r. (Dz. Ust. Nr. 37, poz. 720) i odnośnych uchwał Rady Miejskiej. Skala podatku wynosiła 2% kwoty, służącej do wymiaru podatku państwowego. Wpływy rzeczywiste z tego podatku wynosiły rocznie (w 2-ch ostatnich latach badanego okresu) około 90.000 zł., co stanowiło przeszło 4% ogólnych rocznych wpływów z podatków samoistnych.

### 6. Podatek od przedmiotów zbytku.

Uprawnienia ogólne do pobierania podatku od przedmiotów zbytku czerpało miasto z Ustawy z dn. 11. VIII. 23 o Tymcz. Uregulowaniu Fin. Komunalnych. Do przedmiotów zbytku zostały w Wilnie zaliczone następujące objekty: **samochody osobowe** (podatek = 10 zł. od 1 hp. — nie wyżej 120 zł. od sztuki), **motocykle** (podatek = 5 zł. od 1 hp. — maximum 20 zł. od sztuki), **rowery** (podatek = 10 zł. od sztuki), **psy** (podatek = 10 zł. od jednego psa, 20 zł. od 2-go psa i 30 zł. od każdego następnego), **powozy, służące do własnego użytku** (podatek: od powozów jednokonnych po 30 zł., od powozów parokonnych po 40 zł.). Wysokość podatku została ustalona przez właściwe uchwały Rady Miejskiej. Wpływy rzeczywiste z tego podatku wynosiły rocznie przeszło 50.000 zł. (w 2-ch ostatnich latach budżetowych), co stanowiło około 3% ogólnej sumy dochodów miejskich z podatków samoistnych za dany rok.

### 7. Podatek od zaprotestowanych weksli.

Podatek od zaprotestowanych weksli, pobierany na mocy uprawnienia Ustawy z dn. 11. VIII. 1923 r. o Tymcz.

Uregul. Finansów Komunalnych, w swej skali sięgał  $\frac{1}{2}\%$  sumy wekslowej. Z powodu trwającego wciąż kryzysu gospodarczego i zwiększonej skutkiem tego ilości protestowanych weksli, wpływy rzeczywiste z tego podatku wynosiły w 2-ch ostatnich latach badanego okresu przeszło 50.000 zł. rocznie, stanowiących około  $2\frac{1}{2}\%$  ogólnej sumy dochodów miejskich z podatków samoistnych.

Trzy pozostałe miejskie podatki samoistne, a mianowicie: od gruntów, od spadków i darowizn, od plakatów — nie odgrywały większego znaczenia w dochodach miasta z podatków samoistnych.

## XVIII. PODATKI INWESTYCYJNE.

### 1. Dodatek do podatku od nieruchomości.

Z podatków inwestycyjnych, których wpływy figurowały w dochodach nadzwyczajnych miasta, miasto pobierało tylko dwa: dwudziestopięć-procentowy (w r. 1927/28 — 20%) dodatek do podatku od nieruchomości, stanowiący połowę lub około połowy całkowitego wymiaru miejskiego dodatku do podatku państwowego od nieruchomości — i podatek inwestycyjny drogowy. Pierwszy z tych podatków stanowił właściwie część dodatku do podatku od nieruchomości, przydzieloną do grupy podatków inwestycyjnych ze względu na specjalne przeznaczenie pewnej kwoty wpływów z tego dodatku. Kwota ta była przeznaczona na roboty kanalizacyjne, budowę gmachu szkoły powszechnej oraz chodników i dróg. Kwota podatku wynosiła w r. 1927/28 zł. 476.946,06, zaś w r. 1928/29 przewidziano z tego tytułu zł. 362.000.

### 2. Podatek inwestycyjny drogowy.

Podatek inwestycyjny drogowy, oparty na art. 21 Ustawy z dnia 11. VIII. 23 r. o Tymcz. Uregul. Finansów Komunalnych, był pobierany z trzech źródeł:

1. w postaci 50% dodatku do podatku miejskiego od gruntów;



2. w postaci 50% dodatku inwestycyjnego od miejskiego dodatku do państwowego podatku od nieruchomości;
3. w postaci 50% dodatku inwestycyjnego do dodatku miejskiego do ceny świadectw przemysłowych.

Sumy, uzyskiwane z tego tytułu przez miasto, wynosiły: w r. 1927/28 — zł. 259.873,72 i w r. 1928/29 — zł. 265.000 (przewidywania budżetowe).

## **XIX. DOCHODY Z OPŁAT ZA KORZYSTANIE Z URZĄDZEŃ I ZAKŁADÓW DOBRA PUBLICZNEGO.**

### **1. Opłaty za korzystanie z urzędzeń i zakładów dobra publicznego.**

Rubryka dochodowa pod nazwą „opłaty za korzystanie z urzędzeń i zakładów dobra publicznego” figuruje w budżetach miejskich od r. 1925. Zawiera ona przede wszystkim opłaty za leczenie (odpowiednik dawniejszych „opłat za korzystanie z urzędzeń leczniczych”), opłaty rynkowe, opłaty uskuteczniane przez sprzedawców ulicznych, opłaty za dezynfekcję, opłaty za korzystanie z kąpielisk, wreszcie opłaty za analizy. Tylko 2 pierwsze kategorie opłat przynosiły miastu względnie znaczniejsze wpływy pieniężne (w r. 1927/28 przeszło 460.000 zł. — opłaty za leczenie i przeszło 198.000 zł. — opłaty rynkowe). Wszystkie pozostałe opłaty badanej grupy wzięte razem nie przekraczały w dochodach kwoty 8.000 zł. rocznie. Od r. budżetowego 1928/29 do grupy badanych opłat zostały zaliczone, w związku z odnośnym wymaganiem Wileńskiego Urzędu Wojewódzkiego, opłaty za oględziny weterynaryjne (dochód stacji kontroli mięsa przywożonego do Wilna). Podniosło to ogólną kwotę wpływów w rubryce opłat za korzystanie z urzędzeń i zakładów dobra publicznego o przeszło 385.000 zł. rocznie. W tym samym roku przewidziano jednocześnie ściąganie zaległych opłat za leczenie od gmin i związków samorządowych w kwocie ogólnej 400.000 zł., co razem

wzięte spowodowało wzrost kwoty globalnej badanej rubryki do przeszło 1.490.000 zł.

W szczególności dochody miejskie z opłat za korzystanie z urzędzeń i zakładów dobra publicznego w latach 1922—1928/29 przedstawiały się w sposób następujący:

(Patrz tabelkę na str. 84).

Opłaty za leczenie należą do pozycji dochodowych, wykazujących stały wzrost od r. 1922, kiedy pobrano z tego tytułu przeszło 205.000 zł. (a więc już przeszło dwukrotnie więcej, niż w r. 1921), do r. 1928/29, kiedy odnośne przewidywania budżetowe wyrażały się w kwocie 505.900 zł. Wzrost dochodów został spowodowany tak wzrostem frekwencji chorych w miejskich zakładach leczniczych, jak i podniesieniem kwot tych opłat. Prócz tego zwiększyła się nieco ściągalność opłat za leczenie. Tak na przykład w r. 1928/29 w szpitalu zakaźnym przewidywano pokrycie z pobranych opłat około 4% kosztów utrzymania, w szpitalu dziecięcym około 10% utrzymania. Odpowiednie cyfry dla szpitali Sawicz, Żydowskiego i Św. Jakóba stanowiły kolejno: 25%, 40%, 40% kosztów utrzymania. W roku poprzednim i wcześniejszych cyfry bezwzględne i stosunkowe były mniejsze. W ostatnich latach badanego okresu ściągano również intensywniej należności za leczenie osób przynależnych do innych gmin — od zarządów tych gmin, ewentualnie — od właściwych urzędów państwowych.

Dochody z opłat rynkowych nie wykazywały większych wahań w ciągu badanego okresu, zaczynając od r. 1924. Przed tym rokiem dochody te były efektywnie znacznie niższe, w związku z wahaniami walutowymi.

### **2. Inne opłaty.**

Z pośród innych opłat, składających się na wpływy dochodowe miasta Wilna, należy wymienić **opłaty administracyjne oraz opłaty specjalne.**

Z pośród opłat administracyjnych najpoważniejsze znaczenie miały opłaty za meldunki, za informacje adresowe,



opłaty kancelaryjne, opłaty przemysłowe (te ostatnie od r. 1928/29) oraz opłaty na rzecz Komitetu Rozbudowy (1% sumy kontyngentu przyznanych na rzecz miasta pożyczek). Wszystkie wymienione kategorie opłat wykazywały stały wzrost w latach od r. 1922 począwszy. Wzrost ten zaznaczał się tak w cyfrach bezwzględnych, jak i stosunkowych. Na rok 1928/29 przewidziano dochodu z opłat administracyjnych na kwotę 247.300 zł. (w r. 1922 — 41.058,81 zł.), co pokryć miało 2,25% ogólnej sumy wydatków miejskich za ów rok (w r. 1922 odnośny stosunek = 1,38%). W ogólnej kwocie opłat administracyjnych w roku 1928/29 przeszło 44% przyniosły opłaty za meldunki i informacje adresowe (dochód Biura Adresowo-Meldunkowego). Opłaty kancelaryjne przyniosły przeszło 24% ogólnej sumy, zaś opłaty przemysłowe i opłaty na rzecz Komitetu Rozbudowy — po przeszło 10%. (U w a g a: opłaty na rzecz Komitetu Rozbudowy nie stanowią właściwego dochodu i odnośna kwota ma charakter sumy przechodniej).

**Opłaty specjalne** składają się obecnie (31. III. 1929 r.) z jednej tylko rubryki: opłat za zużycie bruków od zwierząt pociagowych i wehikułów. Opłaty te w latach badanego okresu nie przynosiły miastu więcej, jak 40.000 zł. rocznie, co pokrywało do 0,36% ogólnej sumy wydatków miejskich w danym roku. Maksymalna cyfra dochodu tytułem tych opłat podana wyżej odnosiła się do przewidywań budżetowych na r. 1928/29.

## XX. DOCHODY Z MAJĄTKU KOMUNALNEGO.

Co przedewszystkiem uderza przy badaniu dochodów majątku miejskiego, to niski stopień jego dochodowości. Wartość nieruchomości majątku miejskiego (bez przedsiębiorstw) w dniu 1. V. 1929 wynosiła 54.734.629 zł. Suma dochodów netto miejskich z tego majątku w roku budżetowym 1928/29 miała wynieść zł. 372.150, co stanowiło tylko 0,68% kapitału.

Dochody z majątku miejskiego wykazywały w czasie od r. 1922 do r. 1928/29 włącznie dość stały wzrost. Wpły-

### Opłaty za korzystanie z urzędzeń i zakładów dobra publicznego w latach 1922 — 1924.

	r. 1922		r. 1923		r. 1924	
	Złoty (*)	%	Złoty (*)	%	Złoty (*)	%
Opłaty za korzystanie z urzędzeń i zakładów dobra publicznego—razem . . . . .	205.096,85	100	314.234,31	100	607.213,50	100
W t e m :						
1 Opłaty za korzystanie z miejskich zakładów leczniczych . . . . .	144.920,93	70,66	209.185,41	66,57	318.267,81	52,41
2 Opłaty za korzystanie z targowisk bydłowych i dozoru mięsnego . . . . .	60.175,92	29,34	105.048,90	33,43	288.945,69	47,59

### W latach 1925 — 1928/29.

	r. 1925		r. 1926		r. 1927/28		r. 1928/29	
	Złoty (*)	%	Złoty (*)	%	Złoty (*)	%	Złoty (*)	%
Opłaty za korzystanie z urzędzeń i zakładów dobra publicznego—razem . . . . .	885.323,69	100	657.218,87	100	664.780,55	100	1.490.725,—	100
W t e m :								
1 Opłaty za leczenie . . . . .	586.936,42	66,29	469.121,23	71,38	460.346,65	70,07	905.900,—	60,42
2 Opłaty rynkowe . . . . .	285.356,02	32,24	181.723,75	27,65	198.847,10	29,09	193.000,—	13,29
3 Opłaty różne . . . . .	13.031,25	1,47	6.373,89	0,97	5.586,80	0,84	6.200,—	0,42
4 Opłaty za oględziny wehikularne . . . . .	—	—	—	—	—	—	385.625,—	25,87

\*) Złoty według Rozp. Prezydenta Rz. P. z dn. 13.X. 1927 r.  
 U w a g a: cyfry dla lat: 1922, 1923, 1924, 1925, 1926, 1927/28 wzięte są z zamknięć rachunkowych; cyfry dla r. 1928/29 stanowią zamierzenia budżetowe na ów rok.



nęły na to tak zakończenie w r. 1923 okresu ostrej inflacji, jak i pewne zwiększenie stawek dzierżawnych za ziemie, domy i hale miejskie. Zwiększenie to nie mogło jednak być znaczne, a to z powodu długoletnich kontraktów dzierżawnych, obowiązujących dla znacznej ilości obiektów ziemskich (majątków i działek ziemi), oraz ustawy o ochronie lokatorów, obowiązującej dla domów miejskich.

Dochody miejskie z majątku komunalnego w latach 1926—1928/29, jako najbardziej normalnych, przedstawiały się w sposób następujący:

(Patrz tabelkę na str. 87).

Udział dochodów z majątku komunalnego w pokryciu ogólnej kwoty wydatków miejskich w latach 1926—1928/29 wynosił około 5% przeciętnie rocznie, a więc tyleż, ile w r. 1921. Natomiast kwoty bezwzględne wzrosły przeszło 5-krotnie (90.948,16 w r. 1921; 556.000 zł. według preliminarza na r. 1928/29). Na wzrost dochodów wpłynęły tak ogólne warunki gospodarki miejskiej (patrz rozdział I o zmianach ustawowych, walutowych i t. p.), jak i potrzeby gospodarki miejskiej, wymagające zwiększenia dochodów we wszystkich działach gospodarki miejskiej. Odnowienie kontraktów dzierżawnych na poszczególne kategorie obiektów własności miejskiej pozwoliło w szeregu wypadków podnieść tenutę dzierżawną (za wyjątkiem domów, korzystających z ustawy o ochronie lokatorów). Ceny dzierżawy w większości wypadków były niższe od rynkowych cen dzierżawy. Należy podkreślić, że masę dzierżawców stanowili drobni dzierżawcy. W utrzymaniu niskich opłat dzierżawnych odegrały rolę momenty społeczne.

Należy zaznaczyć, że dochody miasta w dziale „Majątek miejski“ zostały w badanym okresie zwiększone o dochody z hal i rynków miejskich, przeniesionych budżetowo do omawianego działu po r. 1923.

O ile chodzi o poszczególne pozycje dochodów miejskich w dziale dochodów z majątku komunalnego, to naj-

**Dochody miejskie z majątku komunalnego. \*\*)**

	r. 1926		r. 1927/28		r. 1928/29	
	Złotych *)	%	Złotych *)	%	Złotych *)	%
Dochody z majątku komunalnego razem	407.836.—	100	399.349,62	100	556.000.—	100
W tem dochód:						
1 Z domów . . . . .	125.306.—	30,73	91.634,66	22,92	184.800.—	33,24
2 Z hal miejskich . . . . .	89.889.—	22,04	96.426,83	24,15	101.400.—	18,25
3 Z kapitałów . . . . .	17.868.—	4,39	20.495,82	5,13	72.520.—	13,04
4 Z majątków ziemskich . . . . .	57.284.—	14,04	58.317,41	14,61	53.900.—	9,70
5 Z budynków na placach, przy ulicach, w ogrodach . . . . .	49.013.—	12,02	54.470,77	13,64	52.600.—	9,46
6 Z działek ziemi . . . . .	19.980.—	4,90	23.356,12	5,85	28.470.—	5,10
7 Za korzystanie z gruntów i przestrzeni nad gruntami ***) . . . . .	4.152.—	1,02	8.153,78	2,06	20.000.—	3,60
8 Z działek ziemi wieczysto-dzierżawn. . . . .	20.179.—	4,94	26.569,14	6,65	18.666.—	3,36
9 Z ogrodów . . . . .	9.714.—	2,38	10.216,27	2,56	10.800.—	1,94
10 Z lasów . . . . .	3.590.—	0,88	871,69	0,22	8.500.—	1,53
11 Z działek ziemi wieczysto-czynszow. . . . .	3.603.—	0,88	1.273,86	0,32	2.344.—	0,42
12 Z ruchomości . . . . .	7.258.—	1,78	7.563,27	1,89	2.000.—	0,36

\*) Złotych według Rozp. Prezydenta Rz. P. z dn. 13.X. 1927 r.

\*\*) Cyfry dla lat: 1926, 1927/28 wzięte są z zamknięć rachunkowych; cyfry dla r. 1928/29 stanowią zamierzenia budżetowe na ów rok.

\*\*\*) Pozycja ta nie posiada odpowiednika w szacunku majątku miejskiego. Dochody wpływały tytułem opłat za korzystanie, w wypadkach specjalnych, z ulic, placów miejskich i t. p.



poważniejszą pozycję stanowiły **dochody z domów miejskich** (przeszło 30% ogólnej sumy dochodu z majątku). W stosunku do cyfr z r. 1921 dochody te wzrosły przeszło trzynastokrotnie (do 184.800 zł. według budżetu na rok 1928/29), na co się złożyły stabilizacja waluty, przeprowadzenie remontów w szeregu domów, uregulowanie stosunków z wojskowością i t. p. Zaznaczyć należy, że w dochodach z domów miejskich figurują pozycje dzierżawy, płaconej przez przedsiębiorstwa miejskie, natomiast nie są brane pod uwagę opłaty dzierżawne biur i instytucji miejskich. Komorne w domach jest liczone na podstawie ustawy o ochronie lokatorów z dnia 10 maja 1924 r. W ostatnich latach zaznaczała się tendencja władz miejskich do zajmowania domów, stanowiących własność miasta, dla lokowania w nich instytucji i urzędzeń miejskich. Dzięki temu należy przewidywać w latach najbliższych raczej upadek cyfry dochodu z domów.

**Hale miejskie**, zaliczone, w myśl przepisów budżetowych, do majątku miejskiego, przynosiły miastu brutto przeciętnie około 100.000 zł. rocznie (przeszło 20% dochodów z majątku). W ostatnich latach badanego okresu zaznaczał się pewien wzrost dochodów z tego tytułu.

**Dochody z kapitałów** specjalnie wzrosły według przewidywań budżetowych na rok 1928/29 (zł. 72.520). Wpłynęła na to okoliczność, że przewidywano zwrot pożyczek drobnych właścicieli nieruchomości, przyznanych im na remont domów z pożyczki otrzymanej z Banku Gosp. Krajowego. Zwrot ten wraz z procentami miał przynieść 67.000 zł.

**Majątki ziemskie miasta** przynosiły, jak i w latach poprzednich, dochody nader skromne. Niemniej w stosunku do r. 1921 nastąpił wzrost dochodów około 5-krotny. Natomiast udział stosunkowy dochodów z majątku nieco się zmniejszył w ciągu ostatnich trzech lat w stosunku do cyfr z r. 1921.

Następne miejsce w dziale dochodów miejskich z nieruchomości zajmowały **dochody z budynków umieszczonych na placach miejskich, przy ulicach, w ogrodach i t. p.** Z poważniejszych obiektów dochodowych należy wymienić stragany na rynkach, kawiarnie i teatr letni w ogrodzie po-Bernardyńskim, kioski do sprzedaży gazet. Wszystkie wymienione objekty były wydzierżawiane dzierżawcom jednostkowym lub organizacjom. Dochody z wymienionego działu wahały się w ciągu badanego okresu około kwoty 50.000 zł. rocznie, stanowiąc od 9% do około 14% ogólnej kwoty dochodów z tego działu.

Dochody z **działek ziemi w obrębie miasta, z działek ziemi wieczysto-dzierżawnych i z działek ziemi wieczysto-czynszowych** — przynosiły miastu kolejno w badanym okresie około 25.000 zł., 20.000 zł., 2.500 zł. rocznie. Dzierżawa za działki ziemi I-ej z wymienionych kategorii działek (działki stanowiące nieobciążoną własność miasta) opierała się na kontraktach przeważnie 1-no lub 3-roczych, a więc przynosiła miastu kwoty mniej lub więcej zbliżone do rzeczywistej wartości dzierżawnej tych działek. Natomiast działki wieczysto-dzierżawne i wieczysto-czynszowe, których prawa własności i użytkowania są regulowane według specjalnych przepisów ustawowych (przedwojennych), przynosiły miastu minimalne kwoty dochodu.

Pozostałe pozycje działu dochodów z majątku miejskiego dawały dochody b. skromne i nie następują powodu do ich omówienia.

## XXI. DOCHODY NADZWYCZAJNE.

Dochody nadzwyczajne m. Wilna w znaczniejszych kwotach figurowały w badanym okresie dopiero od r. 1925. Jednakże szczególnie poważną rolę w budżetach miejskich dochody nadzwyczajne zaczęły odgrywać w latach 1926, 1927/28 oraz w roku 1928/29. W wymienionych latach sumy dochodów nadzwyczajnych pokrywały kolejno:



23,41%, 32,87% i 12,98% ogólnych sum wydatków miejskich za dany rok budżetowy. Lwią część dochodów nadzwyczajnych stanowiły w badanym okresie podatki inwestycyjne, omówione w innym miejscu. Następne miejsce zajmowały pożyczki, które wynosiły w latach:

w r. 1926	—	906.500.—	zł.
„ „ 1927/28	—	607.424,66	„
„ „ 1928/29	—	—	—

U w a g a: przewidywania budżetowe na rok 1928/29 nie zawierały żadnych kwot, któreby miały wpłynąć tytułem pożyczek. Nie znaczy to jednak, by pożyczek miasto nie miało uzyskać w ciągu roku budżetowego; cyfry tych pożyczek wykażą dopiero zamknięcia rachunkowe.

Pożyczki były udzielone przeważnie przez Bank Gosp. Krajowego na cele inwestycyjne.

**Subwencje i dotacje** wpływały nieregularnie i były przeznaczone na doraźne podtrzymanie tych lub innych urzędów lub prac miejskich.

Po r. 1927/28 przewidziano stosunkowo większą kwotę, bo aż 250.000 zł. (w r. 1928/29) **na specjalne dopłaty** (w wysokości 10 gr.) od każdej kilowat-godziny, zużytej przez abonentów elektrycznej energii, na rekonstrukcję połączeń instalacji abonentów z magistralami przewodników na ulicy w związku z przejściem elektrowni ze stałego prądu na zmienny.

#### UWAGA OGÓLNA.

Przy opracowaniu zestawień statystycznych, dotyczących gospodarki finansowej m. Wilna w okresie pierwszego dziesięciolecia niepodległości, nastęrczała się między innymi ta zasadnicza trudność, że w badanym okresie na terenie Polski istniały kolejno trzy odmienne waluty: marka polska, złoty z r. 1924 oraz złoty z r. 1927. Za wyjątkiem złotego, stanowiącego od r. 1927 walutę legalną Rzeczypospolitej (parytet: 1 dolar = 8,914 złotego), tak marka polska, jak i złoty z r. 1924 wykazywały znaczne wahania kursów. Wahania te w poszczególnych okresach (w r. 1923 na przykład) były tak gwałtowne, że kursujący pieniądz tracił całkowicie charakter miernika wartości. Dla dokładności zestawień statystycznych należałoby kwotę każdodziennych wpływów do kas miejskich przeliczać według kursu dnia na walutę stałą, zaś prócz tego, brać pod uwagę datę wydatkowania uzyskanych w ten sposób kwot oraz zdolność nabywczą w owym dniu waluty na rynkach wewnętrznych. Tego rodzaju przeliczenia przechodziły rozporządzalne możliwości techniczne, wobec czego przeliczeń dokonano w sposób li tylko schematyczny. Został mianowicie obliczony kurs marki polskiej na Zurich (giełda Warszawska) i na podstawie uzyskanych przeciętnych kwartalnych tego kursu przeliczono sumy w markach na sumy we frankach szwajcarskich. Dla umożliwienia porównań z datami lat po 1926-ym, uzyskane sumy we frankach szwajcarskich przeliczono na złote z r. 1927 według kursu złotego na Zurich. Należy zaznaczyć, że przyjęliśmy, iż w latach 1924 i 1925 kursujący naówczas złoty był al pari franka szwajcarskiego i przeliczyliśmy odnośne sumy na złote z r. 1927. Dla złotego z r. 1926 przyjęliśmy jako kurs obiegowy — kurs złotego z r. 1927. Wobec tego, że gros wpływów do kas miejskich jest uskuteczniiane normalnie w 2-iej połowie roku, ostatnia niedokładność nie będzie znaczna.

Podkreślamy, że aczkolwiek przeciętny kurs roczny złotego z r. 1925 wynosił w r. 1925 — 1,59 złotego z r. 1927



(nie zaś 1,715), to zdolność nabywca ówczesnego złotego na rynkach wewnętrzno-krajowych nie uległa poważniejszym zmianom w stosunku do zdolności nabywczej z I-go półrocza tegoż roku. O ile chodzi o rok 1926, to kurs złotego wynosił wówczas 1,012 złotego z r. 1927 (my przyjmujemy 1,000), a więc niedokładność jest stosunkowo nieznaczna.

Kursy omawianych walut przedstawiały się w sposób następujący:

**Kurs przeciętny franka szwajcarskiego.**

D a t y	Kurs kwartalny	Kurs półroczny	Kurs roczny
1913 r.	1 rubel złoty = 2,66 franka szwajc.		
1921 r.	1 frank szwajcarski równa się ilościom marek polskich:		
I kwartał	137,7 mk. p.	—	409,25 mk. p.
II "	200,78 " "	—	
III "	609,67 " "	—	
IV "	688,72 " "	—	
1922 r.	1 frank szwajcarski równa się ilościom marek polskich:		
I kwartał	717,45 mk. p.	752,5 mk. p.	1.466,25 mk. p.
II "	787,18 " "		
III "	1.377,69 " "	2.180.— mk. p.	
IV "	2.982,00 " "		
1923 r.	1 frank szwajcarski równa się ilościom marek polskich:		
I kwartał	6.888,5 mk. p.	8.834,6 mk. p.	—
II "	10.780,8 " "		
III "	37.224.— " "	258.772.— mk. p.	
IV "	480.320.— " "		
1924 r.	—	—	1 frank szwajc. = 1 zł. z r. 1924 = 1,715 zł. z r. 1927
1925 "	—	—	
1926 "	—	—	
1927 "	—	—	
1928 "	—	—	
1929 "	—	—	

Zdajemy sobie sprawę, że opisany wyżej sposób dokonywania przeliczeń jest niedokładny i wymaga poważnej korektywy. Niemniej był to jedyny sposób, który pozwolił na przeprowadzenie porównań w okresach bardzo od siebie różniących się. Cyfry bezwzględne, dotyczące lat z przed 1924 należy przyjmować z daleko idącymi zastrzeżeniami, jednakże obliczenia procentowe oraz wnioski na nich oparte są znacznie zbliżone do rzeczywistego stanu rzeczy.

Dla pozostawienia czytelnikowi możliwości należytego ustosunkowania się do materiału cyfrowego, podajemy niżej wskaźniki: cen hurtowych ogólny za czas od r. 1922 do r. 1928 włącznie, kosztów utrzymania w Warszawie i kosztów żywności w Wilnie.

**Wskaźnik cen hurtowych ogólny.**

1927 = 100,0. (Źródło: Gł. U. St.).

Rok	Przeciętna roczna	M I E S I A C E											
		I	II	III	IV	V	VI	VII	VIII	IX	X	XI	XII
1922	71,3	68,8	64,9	73,2	79,1	80,8	80,6	69,7	62,2	70,9	60,2	65,9	79,3
1923	81,5	76,6	79,0	96,9	95,3	91,5	72,5	74,8	81,6	88,5	63,2	70,4	87,5
1924	102,6	103,0	106,0	104,2	102,3	96,4	91,3	94,1	103,9	105,3	109,0	107,2	108,2
1925	105,6	113,9	117,0	118,2	115,2	113,6	113,6	112,2	100,2	97,2	94,9	87,3	83,4
1926	88,7	92,0	88,9	87,6	80,5	78,3	85,9	87,4	91,2	91,9	92,8	93,9	94,6
1927	100,0	95,3	96,3	97,7	100,8	101,7	101,5	102,1	101,4	100,7	100,7	101,6	101,2
1928	101,0	99,7	99,1	102,1	104,7	103,4	102,5	101,9	100,2	99,7	99,9	99,9	99,5



Od chwili napisania niniejszego opracowania do chwili jego wydrukowania nastąpił upływ czasu, w ciągu którego zaszły wypadki natury ogólnogospodarczej, odbijające się niepomysłnie między innymi także na gospodarce miejskiej.

W konsekwencji znacznego spadku cen na międzynarodowych rynkach zbożowych, który szczególnie dotkliwie odbił się na rolnictwie polskim, zmniejszyła się zdolność nabywczą ludności, utrzymującej się z rolnictwa i stanowiącej, jak wiadomo, na terenach województw Wileńskiego i Nowogródzkiego przeszło 85,5% ogółu mieszkańców tych województw. W związku z ciężką sytuacją rolnictwa, zapanował zastój w przemyśle i handlu. Z drugiej strony zamarł ruch budowlany (wstrzymanie inwestycyjnych kredytów państwowych). Równolegle zwiększyła się ciasnota gotówkowa i zaostrzył się kryzys kredytowy. Ludność miasta Wilna, której poziom zamożności jest znacznie niższy od poziomu zamożności ludności innych wielkich miast Rzeczypospolitej, tem silniej odczuła kryzys ogólnopolski. Rok 1929-ty i początek roku 1930-go zaznaczyły się jako okres poważnego kryzysu dla ludności miasta Wilna we wszystkich gospodarczych dziedzinach życia. Tego rodzaju sytuacja obje się niepomysłnie w gospodarce finansowej samorządu miejskiego w roku 1930.

\*  
\*  
\*

**Wskaźnik kosztów utrzymania w Warszawie według grup.**  
(Źródło: Gł. U. St.)  
Liczby względne.

Rok	1927 = 100,0					Koszt ogólny = 100,0						
	Ogólne koszty utrzymania	Żywność	Materiały odzieżowe i obuwie	Opał	Mieszkanie	Pozostałe	Ogólne koszty utrzymania	Żywność	Materiały odzieżowe i obuwie	Opał	Mieszkanie	Pozostałe
1914	84,7	69,4	63,8	91,7	19,5	83,0	100,0	41,9	13,9	6,8	24,1	13,3
1922	44,4	50,7	47,2	60,9	15,8	32,2	100,0	59,4	17,9	8,8	3,8	10,1
1923	56,1	60,6	67,5	72,9	15,3	49,8	100,0	56,1	20,7	8,3	2,8	12,1
1924	110,8	111,6	115,0	142,9	61,4	126,1	100,0	52,5	17,7	8,3	5,8	15,7
1925	115,3	111,5	114,3	131,7	100,9	135,2	100,0	49,4	18,4	7,2	9,2	15,8
1926	90,3	86,7	95,6	92,3	90,7	95,7	100,0	49,1	19,6	6,4	10,5	14,4
1927	100,0	100,0	100,0	100,0	100,0	100,0	100,0	51,2	18,5	6,3	10,5	13,5
1928	103,2	99,2	108,0	112,1	110,2	103,0	100,0	49,2	19,3	6,8	11,2	13,5

**Wskaźnik kosztów żywności w Wilnie (przeciętna roczna)**  
1927 = 100,0

1925	1926	1927	1928
118,5	85,4	100,0	100,1



